

# La Tribuna

EL DIARIO DE LA PROVINCIA DE BÍO BÍO

Fundado el  
27 de junio  
de 1958

www.latribuna.cl

\$300 (IVA incluido) \$350 (Atrasado)



POLÍTICA, 4

## Destacan aprobación de proyecto que restringe pornografía a menores

La iniciativa liderada por Urruticoechea avanza en el Senado en su segundo trámite constitucional.



CRÓNICA, 5

## Serviu en la provincia de Biobío cuenta ya con nuevo jefe de oficina

Bruno Vyhmeister, ingeniero agrónomo encabeza desde el lunes 28 de enero oficialmente la delegación.

# PDI detuvo en Alto Biobío a comunero prófugo de la justicia desde el año 2017

Tras una profunda investigación de meses, la Brigada de Investigaciones Policiales, logró dar con el paradero de un sujeto que estaba en calidad de fugitivo hace un año y medio.

Felipe Limpiman Calpan, fue apresado a las 20:00 horas del domingo en el sector de Queuco en la comuna cordillerana. Fue trasladado hasta la cárcel de Mulchén.



POLICIAL, 7

### DESTACADAS

POLICIAL, 8

## Continúa búsqueda de mujer desaparecida en PN Laguna del Laja

El jueves una mujer angelina de 43 años desapareció sin dejar rastro. El Gobierno comanda la búsqueda.



ECONOMÍA, 9

## Productores locales desolados por rechazo a salvaguardias

Presidente de Aproleche Biobío, reconoce que no sienten el apoyo del Estado en esta materia.



DEPORTES, 19

## Ganadores de Copa y Re Copa enfrentarán la Súper Copa de Campeones

Una fiesta deportiva se vivió en el Municipal angelino en la previa a cerrar el ciclo de la convocatoria.

DESARROLLO, 6

## Expertos realizan análisis sobre la influencia de Los Ángeles en la provincia

Académicos buscan determinar el efecto que tiene en las comunas que la rodean.





## Tendientes a lo salvaje

Impacto, incertidumbre y desconcierto causó la bomba detonada hace poco tiempo en un paradero del Transantiago y más por el grupo que se atribuyó la autoría: 'Individualistas tendiendo a lo Salvaje'. Pocos sabían de este grupo y los medios parecían hacer conexiones a tientas. En torno a 2005 hay expresiones de este grupo en Venezuela y México, con atentados en instalaciones transgénicas laboratorios de experimentos con animales, industrias de cosméticos e industrias electrónicas, en que no rechazaban denominarse terroristas, ecoterroristas, y en sus publicaciones en internet se sentían herederos del terrorismo, de la cultura carcelaria y delincuencia. Al comienzo fueron confundidos con anarquistas más extremos, pero no tienen relación con ellos. Según han escrito en sus portales y panfletos son ecoextremistas que han extremado la ecología profunda y el veganismo, se oponen a la artificialización del mundo, pues toda técnica, progreso y explotación del planeta lo pone en riesgo. Para ello consideran necesario recurrir a la violencia no importando las víctimas inocentes pues la mayoría de la población humana no es más que un rebaño de "borregos torpes" que destruye el mundo incluso sin darse cuenta. Sin embargo, nunca han precisado sus postulados, objetivos y valores.

Su rechazo al mundo tal como está va mucho más atrás de la modernidad, aunque se ubican en el ancho surco de la antimodernidad que tantos cultores tiene, científicos y esotéricos, desde Weber y Heidegger, Al Gore y los que denuncian el calentamiento global, pasando por Guénon o los gurúes de la India. Todo indica que hay una decepción con todo el género humano. Pero en este caso de los Individualistas tendientes a lo Salvaje, esa decepción es absoluta, el socialismo, el anarquismo, el feminismo, el ecologismo blando y toda expresión política actual de transformación no son más que una mascarada, un acomodo que no prote-



Rodrigo Larraín  
Académico U. Central

gerá al planeta. Incluso todo humanismo es una farsa y no tiene valor. No hay nada a que adherirse ni nadie en quien confiar para la salvación del planeta. Por lo tanto, no hay una utopía política movilizadora y la "la tierra ya no será el paraíso de toda la humanidad", pues tampoco hay nada por lo que luchar. No quedaría si no el nihilismo.

¿Estamos ante una organización? Probablemente no, podrían ser células que se agrupan con una lógica de secta, con muy pocos integrantes bajo la conducción de un gurú, por ello es que el nombre internacional puede ser una franquicia, a la que se adhiere libremente, tampoco parecen tener muchos recursos toda vez que los atentados han sido hecho en sectores populares y contra ciudadanos de ese nivel. Lo de secta también se expresa en la opción por el incendio, ya que el fuego purifica, limpia y, extremado, santifica. Porque si estoy dispuesto a destruir al mundo para salvarlo, tengo que tener una especie de mandato trascendental, entregado por alguien con autoridad para hacerlo, porque nadie actúa sin causa. Porque proteger el planeta de la artificialización es salvarlo de los hombres que no le queda sino crear artefactos para sobrevivir. Las causas de la adopción de estas ideas, como su nombre lo indica, son individuales y, tal vez, sueñen con un mundo silvestre y no salvaje. O sea, hay una utopía bucólica, solo que imposible de construir. Como los punks, no future.

¿Estamos ante una organización? Probablemente no, podrían ser células que se agrupan con una lógica de secta, con muy pocos integrantes bajo la conducción de un gurú.

## Reconocimiento constitucional del pueblo mapuche

La masonería chilena, expresada en la Gran Logia de Chile, institución que por 157 años promueve los valores de la libertad de conciencia, la tolerancia, la fraternidad, y la realización humana en un ambiente de convivencia, paz y solidaridad, y que es, en esencia, la más antigua institución ética de la República, con una afirmación republicana irrefutable, por resolución de su Consejo, ha resuelto hacer un llamado para que los pueblos originarios sean reconocidos constitucionalmente, especialmente el pueblo mapuche.

Este llamado se suma a los consensos crecientes, tanto a nivel de gobierno, como en los legisladores, los académicos, las propias comunidades y en los mayoritarios actores sociales de nuestro país.

Nuestro objetivo, al adherir a estos consensos, tiene su raíz en uno de los objetivos claves que sustenta la masonería en su concepción republicana: la inclusión de todos quienes viven en el territorio y el respeto a la diversidad, como una de las expresiones fundamentales de la convivencia humana que le da un sentido integrador a la sociedad.

Durante las semanas recientes, y en distintas instancias de la actividad masónica, la realidad del pueblo mapuche ha estado en la reflexión de los miembros de nuestra institución.

En noviembre pasado, el Consejo de la Gran Logia expresó que la Masonería siempre estará por la verdad y por la justicia, instando a todas las instituciones de la república a trabajar por el completo esclarecimiento de las circunstancias que desencadenaron los lamentables hechos que produjeron la muerte de Camilo Catrillanca, y llamamos a establecer las responsabilidades respectivas. Así mismo, expresamos nuestro respaldo y confianza en todos quienes tendrían la difícil misión de develar la verdad jurí-



Sebastián Jans Pérez,  
Gran Maestro Gran Logia de Chile.

dica de ese hecho.

Agregamos también que era necesario reflexionar y tomar medidas que se hagan cargo de la situación de fondo: que el Estado de Chile lleva muchos años sin resolver adecuadamente un conflicto iniciado en el siglo XIX. También añadimos que era imprescindible poner fin a los hechos de violencia y considerar que el diálogo es la única manera de obtener la paz.

En la situación actual, el Consejo de la Gran Logia de Chile ha querido valorar los esfuerzos sociales y políticos de todos quienes impulsan el reconocimiento constitucional del pueblo mapuche, esfuerzo al cual sumamos nuestra voluntad, basada en nuestros principios universales.

Consideramos que los pueblos originarios son parte integral de nuestra historia como república y que es un deber reconocerlos y hacerlos parte de nuestro futuro como país, reconociendo sus derechos a la libertad, la igualdad y la justicia, en un proceso de armonía y fraternidad.

Nuestro mensaje es un llamado a la unidad, la tolerancia, el comportamiento fraterno, teniendo a la república como referente y depositario de los esfuerzos de un país diverso en su integración, pacífico y unido por grandes ideales.

Sin duda, tenemos una oportunidad histórica para que construyamos una convivencia digna de nuestro común futuro en diversidad.

Consideramos que los pueblos originarios son parte integral de nuestra historia como república y que es un deber reconocerlos y hacerlos parte de nuestro futuro como país.

## "BIO" es suficiente



Gustavo Arriagada,  
coordinador de negocios de  
Performance Materials de BASF.

¿Biodegradable?, ¿Biobasado?, no son términos suficientes para caracterizar el ciclo de vida de un material plástico. Entre la diversidad de conceptos ambiguos, que carecen de una definición técnica objetiva, demostrable y, de manera aún más importante, cuantificable; necesitamos dar un pie atrás y detenernos un momento a considerarlos en detalle.

El concepto general que hay detrás del término Biodegradable, es que ese material será degradado por bacterias, hongos u otros medios biológicos. Otras definiciones hacen referencia a la descomposición del material en sus elementos base: carbón, oxígeno e hidrógeno por la acción de microorganismos. El gran problema de este término es que no considera la variable tiempo, por lo que bien un envase plástico convencional, LDPE por ejem-

plo, puede ser catalogado en el límite como biodegradable, al descomponerse después de un período de más de 100 años.

Por otro lado, el concepto Biobasado sólo hace referencia a que el material, tiene dentro de su composición materias primas que provienen de fuentes renovables; pero nada dice del comportamiento, desempeño y ciclo de vida de este material. Por ejemplo, un envase hecho de LDPE biobasado, es generado a partir de materias primas como la soja, en vez del crudo del petróleo; pero ambos tendrán el mismo desempeño y fin de vida.

Dado lo anterior, no necesariamente algo clasificado como Biodegradable debe ser Biobasado; y no todo lo Biobasado será Biodegradable. Esto se debe principalmente a que ambos términos hacen referencia a instantes

distintos en la vida de lo que estemos creando con el material. Uno hace mención al origen y el otro a su fin de vida. Lo que pase entre medio no necesariamente está relacionado.

Afortunadamente para clasificar materiales, contamos con una definición técnica demostrable y cuantificable, que puede ser certificado como compostable. De esta manera sabremos que esa certificación fue entregada al material, tras ser sometido a análisis por un laboratorio de ensayos de tercera parte, bajo procedimientos estandarizados normalizados y reconocidos internacionalmente. Asimismo, la biodegradación del material ocurre en un período de hasta 180 días, para el 90% de su masa, en condiciones de laboratorio.

Por último, tras la biodegradación se generó agua,

CO2 y biomasa (compost); y lo más importante que este compost no presenta efectos negativos para permitir el crecimiento de plantas.

Como su fin de vida es terminar en una planta de compostaje industrial junto con desechos orgánicos, los plásticos compostables permiten maximizar el valor en procesos de recolección y separación en origen de la fracción orgánica de nuestros residuos, que componen más del 50% del total de los desechos domiciliarios que generamos en Chile.

Tras un diseño racional, con foco en la reducción y reutilización de recursos y residuos, con el uso de plásticos compostables podremos colaborar además en el tratamiento adecuado de residuos orgánicos y potenciar una economía circular, al generar compost para ser utilizado en nuevas plantaciones.



## EDITORIAL

# Más allá del plan, se necesita voluntad

Es en base a esto último que se necesita generar conciencia, mostrar en qué podría afectar la contaminación, ir más lejos.

Tarde cálida, un viento fresco corre por la comuna de Los Ángeles en un clima, que más allá del intenso calor, se aprecia.

El verano y la primavera, de alguna forma limpian el espeso aire que se puede respirar en la capital de la provincia de Biobío en los meses de otoño e invierno.

El intenso frío de junio, julio y agosto

abre paso a la calefacción y pese a que hoy en día se habla mucho de lo amigable que se debe ser con el medioambiente, en Los Ángeles, más allá del trabajo que han hecho las autoridades locales, poco es lo que se avanza en cuanto a la sociedad.

Constantemente se deben estar cursando partes por quienes deciden omitir cualquier norma de la autoridad y se cale-

faccionan con leña húmeda, lo que ha provocado que Los Ángeles termine siendo una de las ciudades más contaminadas.

Atrás quedaron los chistes acerca del smog en la región Metropolitana y de cómo el sur era mejor por tener un "aire limpio".

Actualmente ciudades como Chillán o Temuco también aparecen como de las más complicadas en término medioambientales.

La capital de la provincia de Biobío luchó por años para conseguir un plan desde el Gobierno, el que le permitiese tener más recursos para poder enfrentar la situación.

Pero no fue sencillo, por largos meses la situación estuvo en "veremos" y a cada invierno el panorama recordaba lo necesario que era tener un plan de descontaminación en la comuna.

A tanto llegó todo, que incluso se convirtió en uno de los temas más importantes desde el mundo político. Y es que no era menor, los

índices de contaminación llegaban a puntos en que incluso se recomendaba no hacer deporte al aire libre.

Pero por fin todo se solucionó y hace algunos días, fue el propio subsecretario de la cartera, Felipe Riesco, quien llegó hasta la comuna para anunciar con bombos y platillos el lanzamiento del plan, que entre otras cosas, cambiará calefactores, buses e incluso contempla la plantación de árboles.

En un plazo de 10 años se pretende cambiar la cara de Los Ángeles en tiempos de invierno, pero para ello, también se requiere de algo esencial, incluso más allá de la propia educación de los ciudadanos: la voluntad.

Es en base a esto último que se necesita generar conciencia, mostrar en qué podría afectar la contaminación, ir más lejos y es que es en base a la conciencia —y no tanto por leyes o normas— que la ciudadanía por fin entenderá la importancia del problema.



Propietario: Empresa Periodística Bío Bío Ltda., editora de Diario LA TRIBUNA  
Sólo como impresor: Impresora La Discusión S.A.

Presidente: Miguel Zunino Besnier  
Gerente: María Paz Vidal Carrasco  
Jefe de Prensa: Sebastián Díaz Sandoval

Dirección: Colo Colo 464 - Los Ángeles  
Fonos: 2313315 - 2311040 - 2325533 / Radio San Cristóbal: 2314987  
Casilla Electrónica: director@latribuna.cl - prensa@latribuna.cl - prensalatribuna@gmail.com

## ÑO PANTA

## CARTAS AL DIRECTOR

### AGRADECIMIENTOS

Señor Director:

Como familia queremos expresar nuestros más sinceros agradecimientos a todo el personal de la Unidad de Cuidados Intensivos Adultos, (UCI) del Hospital de Los Ángeles por los cuidados entregados a Héctor Eduardo Henríquez Pereira durante su estadía en dicho centro asistencial, desde el 20 al 27 de enero del presente y debió ser trasladado a Concepción.

Ese nivel de compromiso con el que sufre es digno de imitar, amar al prójimo como a ti mismo.

Soy enfermera en Hospital Puerto Montt y, el paciente es enfermero en Departamento de Salud Municipal de Calbuco, X Región, conocemos muy de cerca este tipo de situaciones, pero dicha unidad definitivamente es de excelencia.

Para el equipo de salud pido a Dios bendiciones a cada uno y sus familias. Agradecidos eternamente

Marcela Velásquez Uribe, Viviana Henríquez Velásquez, Gabriela Henríquez Velásquez, Lucas Kusch Henríquez.

### DERECHO A RETRACTO EN COMPRAS ELECTRÓNICAS

Señor Director:

Recientemente, el Presidente firmó un proyecto de ley que elimina la posibilidad de que las empresas puedan excluir el derecho a retracto en compras electrónicas. Este es un paso muy necesario si Chile quiere estar en el top de los estándares internacionales.

Desde hace años, se viene hablando de la experiencia de usuario y la omnicanalidad como foco de crecimiento en el negocio digital, y quizás ha habido un malentendido generalizado de que esto se acaba en el momento en que el cliente realiza la compra.

En un mundo cada vez más conectado, es imposible ignorar a los consumidores. Si bien antes el uso del derecho a retracto era una situación más bien anónima, hoy en día la repercusión de las comunidades en la imagen global y pública de las empresas puede significar un gran perjuicio a las ventas de dicha organización.

En este sentido, es lamentable que estas medidas tengan que implementarse por medio de una ley y no nazcan desde las empresas. Las herramientas digitales no existen sólo para permitir una transacción, sino que para algo mucho más importante: la obtención de información. Las compañías pueden identificar y rescatar información detallada de los casos de fuga, que les permita mejorar sus servicios y en consecuencia, la adquisición, retención y satisfacción de sus clientes.

Nathi Jacobs, Corporate Sales Manager de VTEX Chile

### MODALIDADES DE PENSIÓN

Señor Director:

En esta época del año aumentan las solicitudes de pensión, siendo renta vitalicia y retiro programado las principales modalidades de pensión.

Es importante mencionar que cualquier afiliado puede gestionar por sí mismo su pensión, pudiendo solicitar toda la información en su AFP, evitando así el pago de altas comisiones a asesores previsionales, que pueden llegar a \$1.650.000.

En la renta vitalicia, el afiliado tras pasa la propiedad de su fondo a una aseguradora a cambio de una pensión vitalicia en UF por el resto de su vida. El retiro programado en cambio, el afiliado mantiene la propiedad de sus ahorros —posibilidad de dejar herencia—, recibiendo una pensión desde su AFP, la

cual se recalcula anualmente pudiendo aumentar o disminuir dependiendo de variables como los intereses del fondo de pensión, si sale algún beneficiario de pensión, etc.

De tomar un retiro programado, la sugerencia es que el monto de pensión sea similar al ofrecido por una renta vitalicia, junto con elegir el fondo D o E para la gestión de los dineros.

Eduardo Jerez Sanbueza

### ELECCIONES RD

Señor Director:

En la época de la gran revolución estudiantil del 2011, varios de los líderes de Revolución Democrática repletaban las calles con sus seguidores, sosteniendo más de alguna vez un cartel con la consigna, "todo el poder a las bases"; en cada discurso, entrevista, punto de prensa, se vanagloriaban de la cantidad de gente que convocaban a participar en sus marchas y de los cambios que lograrían a través de la participación democrática de tal revolución.

Sin embargo, este fin de semana, el partido que construyeron al instrumentalizar la educación chilena, no fueron capaces de convocar ni al 10% de los electores habilitados, con una baja participación que no superó ni los 4000 votos de sus militantes en todo Chile. Algunos podrán culpar al sistema, que falló esporádicamente, pero teniendo dos días para votar desde sus casas, sin tener que moverse, hacer filas, sentir el calor de estos días.

La conclusión de este proceso electoral no da para más análisis, simplemente no pudieron llevar el poder ni a sus propias bases, demostrando lo débiles que se vuelven día a día con cada error político que cometen.

Rodrigo Herrera San Martín  
Presidente Juventud UDI  
Concepción



-Debemos eliminar todos los autos a gasolina y reemplazarlos por autos eléctricos. Para eso necesitaremos muchas... muchísimas plantas hidroeléctricas, eólicas, a carbón y nucleares... Por todas partes.

Las opiniones y conceptos vertidos por los columnistas en nuestras páginas de redacción son de absoluta responsabilidad de sus autores y no necesariamente representan el pensamiento de La Tribuna.

LA DIRECCIÓN



DEL DIPUTADO CRISTÓBAL URRUTICOECHEA

# Destacan aprobación unánime de proyecto que restringe acceso a pornografía a menores de edad

La iniciativa avanza al Senado en segundo trámite constitucional.



El diputado de Renovación Nacional, Cristóbal Urruticoechea, destacó la aprobación unánime - 120 votos a favor - del proyecto de ley de su autoría que busca restringir el acceso a contenidos pornográficos y violentos por parte de niños y adolescentes en internet, es decir, exigir que las compañías entreguen este servicio de manera gratuita.

Cabe destacar que actualmente los niños y adolescentes pueden acceder sin ninguna regulación a material pornográfico y violento en las distintas plataformas de internet y televisión por cable.

En esas condiciones las distintas compañías proveedoras del servicio transfieren a los clientes la obligación de costear de manera adicional accesorios que puedan restrinjan ese acceso, en este caso al control parental.

## CREACIÓN DEL PROYECTO DE LEY

Considerando esta realidad fue que el diputado Urruticoechea, en conjunto con sus colegas de RN,

**“Cabe destacar que actualmente los niños y adolescentes pueden acceder sin ninguna regulación a material pornográfico y violento en las distintas plataformas de internet y televisión por cable”.**

Camila Flores, Catalina Del Real, Harry Jürgensen, Miguel Mellado, José Miguel Castro y Jorge Durán, ingresaron el 5 de junio del año

pasado la moción parlamentaria a fin de modificar la Ley General de Telecomunicaciones estableciendo la obligación de los proveedores de Internet de restringir a menores de edad el acceso a sitios con contenido pornográfico, violento, que promueva el comercio ilícito o sea perjudicial.

Asimismo, la iniciativa establece que las empresas proveedoras de Internet deberán poner a disposición de todos los usuarios, en forma gratuita, servicios de controles parentales para evitar contenidos que atenten contra la ley, la moral o las buenas costumbres.

## LA CÁMARA BAJA APROBÓ EN PLENO

Tras la aprobación, el parlamentario RN señaló: “Valoro que todos los diputados hayan apoyado el proyecto y espero que ahora que pasa al Senado se estudie con la rapidez pertinente, porque es un proyecto que evidentemente va a ayudar a todas las familias”.

## CONTROL PARENTAL GRATUITO

“El control parental gratuito va a permitir que nosotros como padres tengamos mayor control sobre las cosas a las que



DIPUTADO CRISTÓBAL Urruticoechea (RN) destacó aprobación unánime de la Cámara baja al proyecto que restringe acceso a pornografía a menores de edad.

están accediendo nuestros hijos, y de alguna forma poder filtrar el sexo, la violencia y otras cosas más que obviamente dañan el desarrollo de cualquier persona”, concluyó el legislador.

## EN LA REGIÓN DEL BIOBÍO

# Asume nueva directora regional de la Junta Nacional de Jardines Infantiles



ALEJANDRA NAVARRETE VILLA, educadora de párvulos y licenciada en Educación de la Universidad del Biobío cuenta con más de 20 años de trayectoria en educación parvularia desde la primera infancia, fue directora regional de Fundación Integra, Región de La Araucanía.

La profesional tendrá como principal desafío avanzar en los grandes proyectos que posee la Junji en la zona.

Se trata de Alejandra Navarrete Villa, educadora de párvulos y licenciada en Educación de la Universidad del Biobío, quien fue seleccionada desde el sistema de Alta Dirección Pública como la nueva directora regional de la Junta Nacional de Jardines Infantiles de la Región del Biobío.

La nueva autoridad es también profesora de Educación Especial y cuenta con postítulos orientados a la gestión educativa y directiva. Es Magíster

en Política Educativa de la Universidad Alberto Hurtado, como también Diplomada en Gestión Directiva de organizaciones escolares y Diplomada en Coaching Ontológico, ambos postgrados de la Pontificia Universidad Católica de Chile.

Entre sus desafíos, se encuentra, mejorar los estándares de calidad, estar más en terreno, a fin de ver la gestión en los diferentes territorios, junto a los equipos pedagógicos, familias y los niños y niñas.

## TRAYECTORIA

Con más de 20 años de trayectoria en educación parvularia desde la primera infancia, fue directora regional de Fundación Integra, Región de La Araucanía. También se desempeñó como Coordinadora Técnica de la Fundación CMPC, Coordinadora Téc-

nica Pedagógica del Comité para la Infancia y Familia, Coordinadora Académica Pedagógica en Educación de Párvulos de la Universidad del Desarrollo y docente de la Universidad Católica de Temuco. Su ajetreada agenda comenzó por reuniones con funcionarios de la Dirección Regional, las asociaciones de funcionarios Ajunji, Aprojunji y un extenso encuentro con el Seremi de Educación, Fernando Peña Rivera, instancia en la que abordaron los desafíos de su gestión “estamos muy contentos de recibir a la nueva directora regional, lo que nos permite continuar entregando educación parvularia de calidad y bienestar integral a niños y niñas desde la primera infancia. Dar cumplimiento a uno de los ejes principales de Gobierno del Presidente Sebastián Piñera, que es priorizar en la lista a los niños”, expresó.





EL NUEVO JEFE PROVINCIAL comentó que Eugenia Guzmán no será removida de la oficina pública quedando como profesional dentro de la misma.

## OFICINA PROVINCIAL

# Serviu Biobío cuenta con nuevo jefe de oficina

Bruno Vyhmeister, ingeniero agrónomo encabeza desde el lunes 28 de enero oficialmente la delegación del Servicio de la Vivienda y Urbanismo en la provincia.

Leyla Bascur Contreras  
prensa@latribuna.cl

El pasado viernes fue el propio director regional del Servicio de Vivienda y Urbanización Juan Pablo González, quien a través de sus redes sociales anunció que el ingeniero agrónomo Bruno Vyhmeister es el nuevo jefe de la oficina provincial del Serviu Biobío, con eso desplazo a Eugenia Guzmán quien se mantuvo por 5 años en el cargo.

Vyhmeister, fue seleccionado a través del proceso de selección de alta dirección pública según lo emitido desde el organismo público.

El nombramiento, viene a concluir varias de interrogantes y cuestionamientos de diversos sectores a la ex directora provincial quien se venía desempeñando en el cargo desde el Gobierno de Michelle Bachelet.

### RECEPCIÓN POSITIVA

El director regional de Serviu se refirió en términos muy positivos al nuevo jefe de servicio.

“Estamos muy contentos de tener nuevo jefe de Departamento Provincial en Biobío. Bruno cuenta con toda nuestra confianza para llevar a cabo y cumplir con todos

los lineamientos ministeriales en la Provincia”, manifestó González. Asimismo, respecto al trabajo que se va a realizar en la delegación provincial comentó “trabajaremos en conjunto para poder llegar a cada rincón y conocer las necesidades de las familias. Nuestro principal foco es la integración, con ciudades más integradas. Creemos que vamos por buen camino y estoy seguro que el nuevo Jefe de Departamento cumplirá con este gran desafío”.

### CONFIANZA PRESIDENCIAL

El nuevo jefe provincial se declaró muy contento por el nombramiento.

“Estoy muy contento por la confianza que nos delega en el fondo el Presidente Sebastián Piñera junto al ministro Monckeberg y nuestro director Juan Pablo González. Es un gran desafío personal”, expresó el funcionario público.

Vyhmeister destacó en primera instancia que “uno llega a un equipo humano grande, de profesionales entonces no es que uno llegue con las manos vacías, estamos con un muy buen equipo que va a apoyar esta gestión. Tuvimos la posibilidad estar reunidos el día viernes de manera interna y realmente todos muy agradables conmigo”.

El recién nombrado encargado de Serviu en Biobío se declaró

**ESTOY MUY CONTENTO POR LA CONFIANZA QUE NOS DELEGA EN EL FONDO EL PRESIDENTE SEBASTIÁN PIÑERA junto al ministro Monckeberg y nuestro director Juan Pablo González. Es un gran desafío personal.**

VYHMEISTER, fue seleccionado a través del proceso de selección de alta dirección pública según lo emitido desde el organismo público.

oriundo de la zona por lo tanto la conoce muy bien.

“Soy de acá por lo tanto conozco muy bien, igualmente haré un nuevo despliegue territorial y está dentro de las prioridades al iniciar

mi trabajo” aclaró el ingeniero.

En este ámbito, Vyhmeister, recalzó que será un “jefe de terreno” ya que es ahí donde se observan los problemas que pueden aquejar a los habitantes de Biobío.

Finalmente, el nuevo jefe provincial comentó que Eugenia Guzmán no será removida de la oficina pública quedando como profesional dentro de la misma, entregando su conocimiento en lo que se necesite.







TRES ESTUDIOS GIRAN en torno a Los Ángeles vista como "La Ciudad del Futuro" y cómo esta influye en la provincia y todo el sur de Chile.

PENSANDO LA CIUDAD

# Expertos realizan análisis sobre la influencia de Los Ángeles en la Provincia

En reunión con el alcalde, Esteban Krause, académicos de la Universidad Católica de Chile buscan determinar el efecto que tiene Los Ángeles en las comunas que la rodean y en las otras de la Provincia.

Benjamin Ahumada  
prensa@latribuna.cl

El mundo público, el privado y el académico siguen preocupados del crecimiento de Los Ángeles y de la influencia que ejerce en las otras 13 comunas de la Provincia, todo con miras a una ciudad que está llamada a ser "la ciudad" del sur de Chile.

Bajo este horizonte, al trabajo de Visión Ciudad, liderado por la Cámara Chilena de la Construcción de Los Ángeles, al de Barrio Centro, liderado por la Municipalidad de Los Ángeles, se suma el estudio financiado por el Gobierno Regional, que busca determinar la influencia, en todo ámbito de la capital provincial.

Este trabajo, que analiza las atribuciones de la ciudad y cómo interaccionan los distintos actores de las comunas que rodean a Los Ángeles, busca elaborar un diagnóstico que permita mejorar las relaciones de influencia entre las comunas y la capital de Biobío.

Tal como lo confirmó el alcalde de Los Ángeles, Esteban Krause, la idea es saber si la ciudad está o no cons-

ciente de la importancia que tiene para las comunas de la provincia es "cómo la comuna se va conformando en un centro de desarrollo que tiene una influencia en otras comunas en el perímetro. En definitiva Los Ángeles se constituye en una metrópolis, no como Concepción o Santiago, algo distinto. Por ejemplo, Los Ángeles tiene una composición importante de alumnos que vienen de otras comunas y otras regiones como son las comunas de Collipulli, Renaico y Angol y también, como consecuencia de eso, hay actividad comercial que se genera desde esos lugares".

En concreto, lo que se está haciendo con el trabajo de los investigadores de la Universidad Católica de Chile y su "Plan de Acción Estratégica para el Fortalecimiento del Sistema de Ciudades de la Provincia de Biobío" (financiado por el GORE), es determinar la importancia de la capital provincial, para sus habitantes y para sus vecinos.

Se trata de "la importancia de Los Ángeles, para nosotros es relevante, para otras personas de otras comunas es igual, entonces lo que se está haciendo aquí es cómo generar una especie de camino para

llegar a una propuesta que permita que las decisiones que se toman en Los Ángeles, no solo afecten a Los Ángeles, positivamente sino también a quienes vienen de los anillos cercanos a la ciudad", dijo Krause.

Para que quede aún más claro, los académicos están haciendo este análisis, pensando a Los Ángeles como el centro que puede facilitar la vida a los que viven, estudian y trabajan en la urbe.

## OTROS TRABAJOS

Paralelo a este trabajo, el alcalde recordó la existencia de otras dos propuestas futuras que nacerán de "Visión Ciudad" y "Barrio Centro" y que, por cierto, están relacionadas con el reconocimiento que existe sobre la ciudad.

De hecho, esta mezcla de investigaciones paralelas, no se entorpece pues "son todos compatibles y apuntan al mismo objetivo, como vamos preparando a la ciudad para que sea esa ciudad del futuro y como vamos haciéndola para que esta responda bien a lo que viene".

En el caso de "Visión Ciudad" este es un trabajo encabezado por la Cámara Chilena de la Construcción y donde es acompañada por Inacap, la Municipalidad y Diario La Tribuna. Esta es una agrupación pública privada que elabora un plan maestro para hacer de la capital de la provincia de Biobío un lugar amistoso y construido a partir de la opinión de los expertos y de sus habitantes.



HOY NO SÓLO SE ESTUDIA a la ciudad desde el punto de vista económico, también se hace desde el punto de vista de sus habitantes.

En tanto "Barrio Centro" es un estudio encargado por la municipalidad a la consultora Mazo, que busca determinar una política de crecimiento para el centro de Los Ángeles.

El perímetro delineado para este proyecto es Latorre por el norte, Lynch por el sur, avenida Los Carretera y José de Manso por el oriente y avenida Los Ángeles por el poniente.

La idea, no sólo es ver el problema vial, sino que a partir de una densificación de habitantes, construir una centro hacia arriba y hacia abajo para dar más vida a la economía sectorial. Es decir, edificios habitación con estacionamientos subterráneos y mejoras de avenidas.

Según Krause "Los Ángeles es materia de estudio, tiene una importancia tremenda en el desarrollo de la zona sur. Los Ángeles es la ciudad del futuro. Hay espacio, hay buen clima, hay infraestructura realizada y planificada para que la ciudad pueda

responder a la mayor demanda de personas que se vienen a vivir o hace uso de los servicios que tenemos".

Dentro de todos los estudios la municipalidad cumple distintos roles, desde un socio más del pensamiento (visión ciudad), pasando por ser una fuente más en una investigación (Estudio GORE), hasta el responsable de encargar un estudio (Barrio Centro), todo apuntando a la conciencia, respecto de una ciudad afortunada y que está llamada a ser la capital del polo económico sureño y, como tantas veces se dijo, la capital de La Provincia que puede ser pilar en la reactivación económica definitiva de Chile.

Otros dos estudios relevantes, que se deben mencionar en los trabajos paralelos y también son financiados por la Municipalidad, son ejecutados por la Universidad del Bío Bío. Se trata del "Plan de desarrollo comunal" y el "Estudio de identidad y visión de la comuna de Los Ángeles".

"Los Ángeles es materia de estudio, tiene una importancia tremenda en el desarrollo de la zona sur. Los Ángeles es la ciudad del futuro. Hay espacio, hay buen clima, hay infraestructura",

Esteban Krause, alcalde de Los Ángeles.



BRIGADA INVESTIGACIONES POLICIALES ESPECIALES DE LA PDI

# PDI detuvo en Alto Biobío a comunero prófugo de la justicia

Tras una profunda investigación de meses, detectives de la Brigada de investigaciones policiales logró dar con el paradero de un sujeto que estaba en calidad de fugitivo desde el 2017.

**María Paz Rivera Arévalo**  
prensa@latribuna.cl

**D**urante la jornada del domingo, detectives de la Brigada de Investigaciones Policiales Especiales (Bipe) de la PDI de Los Ángeles, dio con el paradero de Felipe Limpiman Calpan, un comunero de 27 años que se encontraba prófugo de la justicia desde el 15 de septiembre de 2017.

La detención se llevó a cabo a eso de las 20:00 horas, en el sector de Queuco en Alto Biobío. Después de un trabajo realizado por varios meses, personal de Bipe PDI de Los Ángeles fue notificado del lugar en el que se encontraba este sujeto, por lo que acudieron al sector, determinaron

la identidad del sujeto y procedieron al arresto. De acuerdo a lo informado por el comisario Erik Muñoz, esta investigación vendría desde el 2017. "Personal Bipe de Los Ángeles dio con una persona que estaba prófuga de la justicia desde el 2017, específicamente desde septiembre del 2017. Este se encontraba en el sector el Queuco de Alto Biobío, por lo que se pudo hacer un trabajo de seguimiento, se determinó la identidad de esta persona y se procedió a la detención alrededor de las 20 horas".

## ANTECEDENTES

Conforme a la información entregada por el fiscal Carlos Díaz, la detención se debe a un hecho ocurrido específicamente el 17 de octubre

**"CARABINEROS CONTROLÓ SU IDENTIDAD, Y ÉL EN UNA MOCHILA PORTABA UN REVÓLVER A FOGUEO MODIFICADO, QUE ES UN ARMA PROHIBIDA, o sea estaba habilitada para disparar munición convencional, y además portaba diversas municiones de escopeta y otros armamento".**

**Fiscal Carlos Díaz**



DETECTIVES DE LA BRIGADA de Investigaciones Policiales especiales (BIPE) trasladan al imputado al centro penitenciario de Mulchén.

del 2015. Esta persona se encontraba en el paradero de Alto Biobío, cuando se fiscalizó y se encontró que este sujeto portaba un revólver a fogueo modificado, más diversas municiones de distinto calibre.

"Carabineros controló su identidad, y él en una mochila portaba un revólver a fogueo modificado, que es un arma prohibida, o sea estaba habilitada para disparar munición convencional, y además portaba diversas municiones de escopeta y otros armamento".

Debido a estos hechos, este individuo habría sido formalizado por los delitos de porte y tenencia ilegal de armas de fuego prohibida y por tenencia de municiones.

Posterior a eso fue llevado a juicio en agosto del 2016, en esa oportunidad se determinó la condena por los dos delitos, por el porte de arma prohibida el cual tuvo una sentencia

de 3 años y un día, y por el delito de porte de munición lo condenaron a 541 día.

Condena que fue informada a Limpiman, quien no se presentó ante la justicia motivo por el que se declaró en rebeldía y el tribunal emanó una orden de captura contra él, orden que no se pudo concretar hasta la tarde del domingo.

## DETENCION

Con respecto a la detención, el comisario Muñoz manifestó que se llevó a cabo sin ningún inconveniente.

"Nosotros hicimos un trabajo muy transparente para poder detenerlo sin ningún inconveniente asegurando la integridad física tanto de la policía como del imputado".

El prófugo, quien había sido detenido anteriormente por la PDI

por delitos similares, fue trasladado durante esta mañana a fin de cumplir condena en el centro penitenciario de Mulchén.



COMISARIO ERIK MUÑOZ dando a conocer la detención del comunero prófugo de la justicia.

## TRÁGICO ACCIDENTE

# Niño murió degollado en una carrera de caballos en Yumbel

El sábado durante la jornada de la tarde un niño de 12 sufrió un corte en el cuello que terminó con su vida.

El menor de edad, identificado con las iniciales M.E.M.C de 12 años, quien se encontraba en una de las tradicionales carreras de caballo en la comuna de Yumbel, sufrió un accidente que terminó con su vida.

El hecho ocurrió cuando una vez finalizadas las carre-

ras, una de las camionetas que se encontraba en el recinto donde se realizó la actividad, salió del lugar sin que el chofer se diera cuenta de que estaba arrastrando el lazo que divide la pista de carrera. Esta cuerda habría quedado enganchada en la suspensión del vehículo, y al tensarse se cortó violenta-

mente, cosa que provocó un efecto, golpeando al menor en el cuello que transitaba arriba de un caballo por la pista.

El profundo corte que sufrió el menor, hizo que este perdiera mucha sangre sufriendo un shock hipovolémico. Al llegar personal de Carabineros y SAMU al sitio del suceso procedieron a estabilizar al pequeño para posterior trasladarlo hasta el hospital, pero no se logró con éxito pues en el trayecto el niño falleció.



CARABINEROS se hizo presente en el lugar.



GOBERNADOR SE REUNIÓ CON EL MARIDO DE KAREN

# Continúa la búsqueda de la mujer desaparecida en el Parque Nacional Laguna del Laja

El jueves una mujer angelina de 43 años desapareció luego de haber sido vista por última vez en el Salto Las Chilcas al interior del Parque.

María Paz Rivera Arévalo  
prensa@latribuna.cl

El lunes a las 13:00 se llevó a cabo una reunión en la Gobernación de Los Ángeles con la finalidad de dar cuenta de los avances que se han logrado durante estos días con respecto a la búsqueda de Karen Elizabeth Sepúlveda Venegas.

Esta mujer, desapareció el jueves durante la tarde, después de avisarle a su marido de que iría al Parque Nacional Laguna Laja a recorrer mientras esperaba a un emprendedor que participaría en una feria.

Esa llamada fue el último contacto que se mantuvo con ella. Horas más tarde su marido supuestamente habría informado a la fiscalía que esta mujer estaba desaparecida para que procediera a la búsqueda.

En horas de la tarde del lunes, una reunión se gestó respecto al tema, donde participó el capitán Bruno Gallardo, comisario de Primera Comisaría de Los Ángeles, junto al capitán Ramiro Lobos, el gobernador de la provincia Ignacio Fica, e Ignacio Espinoza, esposo de Karen.

En la ocasión se conversó de los procedimientos que ejecutarán durante estos días para poder seguir

“Estamos viviendo el día a día. Es un lugar bastante amplio con un terreno difícil, por lo que estamos trabajando en alguna huella o algo que nos de indicios para generar hipótesis. Por ahora sólo sabemos que la última vez del contacto telefónico y vía personal fue alrededor de las 14 horas en el sector Las Chilcas en el Parque Nacional Laguna del Laja”.

Capitán Ramiro Lobos

con la búsqueda de esta persona desaparecida.

En relación a esto, Lobos informó que durante los próximos días verán la posibilidad de intervenir los teléfonos que fueron usados para realizar el último contacto.

“Hasta ahora estamos en contacto con el Ministerio Público,



CARABINEROS continúa trabajando en la búsqueda de Karen Sepúlveda. (Imagen de contexto)

estamos en la búsqueda de rastreo y viendo la posibilidad de a contar de hoy o mañana nos autoricen alguna orden para hacer una intervención a los teléfonos celulares para ver dónde fue el último lugar en que emitió señal estos teléfonos”, afirmó.

Por el momento, personal de Carabineros se encuentra trabajan-

do en la búsqueda de manera permanente y se espera una dotación mayor de GOPE.

Con respecto a una hipótesis, Lobos indicó que por el momento están viviendo el día a día, debido a que no se pueden adelantar a nada.

“Estamos viviendo el día a día. Es un lugar bastante amplio con

un terreno difícil, por lo que estamos trabajando en alguna huella o algo que nos de indicios para generar hipótesis. Por ahora sólo sabemos que la última vez del contacto telefónico y vía personal fue alrededor de las 14 horas en el sector Las Chilcas en el Parque Nacional Laguna del Laja”.

## EN SAN ROSENDO



DURANTE LA MADRUGADA del lunes la comuna de San Rosendo habría sufrido un supuesto ataque.

## Supuesto atentado remece a la comuna de San Rosendo

Un incendio en cerro Centinela habría dañado a dos torres de telefonía -Entel y Claro- las cuales fueron encontradas en llamas.

Según información dada por el alcalde Rabindranath Acuña Olate en sus redes sociales, durante la madrugada del lunes, sujetos de los cuales aún se desconoce la identidad, habrían cortado árboles en los dos caminos que dan al recinto de antenas, afectando así los equipos de telefonía y teleco-

municaciones de la comuna. Tras la tala de los árboles, los individuos habrían procedido a quemar dos módulos de mando de las empresas Entel y Claro, quedando el sector y sus espacios totalmente inutilizables.

Al llamado de esta emergencia acudieron Bomberos

y Carabineros de la comuna, ya que las bases de estas antenas aún se encontraban en llamas.

De acuerdo a lo expuesto por la máxima autoridad de la comuna, por el momento no se tiene mayores datos de siniestro. “Hasta el momento no se tienen datos de la motivación y responsables de este atentado a la infraestructura privada al servicio de la comunidad. Esperamos de esta forma clarificar y poner a disposición de la opinión pública lo que sabemos hasta el momento”.





CON ESTA RESOLUCIÓN, desde el rubro se prevé que seguirán siendo menos lecheros, la cantidad de vacas seguirá en retroceso y la reconversión podrá ser una alternativa para algunos, pero no para todos.

## PREOCUPANTE PANORAMA PARA EL RUBRO LECHERO

# Productores locales desolados por rechazo a salvaguardias

El presidente de Aproleche Biobío, Juan Heredia, reconoce que no sienten el apoyo del Estado en esta materia, y que deberán adoptarse definiciones críticas por parte de los productores de la provincia.

Alejandra Sánchez Ocampo.  
asanchez@latribuna.cl

**D**esolación. Así se puede describir el sentimiento que embarga a los productores de leche de la provincia de Biobío, luego que la Comisión Nacional encargada de investigar la existencia de distorsiones en el precio de las mercaderías importadas -CNDP- resolviera, la semana pasada, cerrar la investigación sobre el comportamiento de las importaciones y no recomendar la aplicación de salvaguardias a la importación de leche en polvo y queso gouda.

Un agudo e histórico incremento observado en la importación de lácteos durante 2017 propició la solicitud de salvaguardias por parte de los productores de leche nacionales. Esto, debido a la alta sensibilidad que tiene el sector lácteo y el productor de leche, en particular, ante los aumentos de las importaciones de estos productos.

Así, mientras las importaciones de leche en polvo entera crecieron un 79,7%, la leche en polvo descremada subió 30,4% y el queso gouda 46,6% respecto a 2016, ambos productos sujetos a la investigación.

Frente a este escenario, Aproleche Biobío, a través de Fedeleche, se sumó a fin de 2017 a la solicitud

formal realizada por los productores del país para iniciar la apertura de una investigación, y la aplicación de una medida de salvaguardia definitiva de, al menos, un 30% para la leche en polvo entera y descremada, y un 27% para el queso gouda.

Diez meses debieron pasar para conocer su resultado, el cual, como se publicó por La Tribuna, fue en rechazo a la medida requerida, una resolución que definitivamente no comparten los productores agrupados en Fedeleche, porque -aseguran- los argumentos entregados eran ampliamente contundentes y daban todos los fundamentos para que la Comisión hubiese recomendado esta medida.

### REACCIÓN LOCAL

Junto a adherir plenamente con la preocupación expresada por la Federación de Productores, la Multigremial y entidades como la SNA y otras asociaciones gremiales, para el presidente de Aproleche Biobío, Juan Heredia, la señal de las autoridades tras la resolución es clara.

“La leche para el Gobierno no es importante, es más relevante la fruta, el vino o los salmones. Como gremio, entendemos que nos quieren plantando avellano europeo, cerezas, manzanas, pero no quieren que tengamos vacas de leche, lo que nos parece todo un contrasentido, dadas

las grandes ventajas comparativas que presenta el país para la producción de este vital alimento”.

Del mismo modo, reconoce que no sienten en el apoyo del Estado en esta materia y que deberán adoptarse definiciones críticas por parte de los productores de la provincia. “Cada día seguiremos siendo menos lecheros, la cantidad de vacas seguirá en retroceso y la reconversión podrá ser una alternativa para algunos, pero no para todos”.

Con lo cual, además el personal gremial ve efectos directos en el empleo y en la economía rural. “Se va a perder trabajo permanente y de calidad. La demanda por mano de obra se verá afectada”.

Agregando que “las autoridades que fallaron sobre este tema son las que deberán responsabilizarse por todos estos hechos que han ocurrido en el último tiempo y que -lamentablemente- se seguirán acentuando en las próximas semanas y meses”.

Al finalizar, Juan Heredia puntualizó que “hay que mirar este negocio en otro sentido. Ya no pode-



“La leche para el Gobierno no es importante, es más relevante la fruta, el vino o los salmones”.

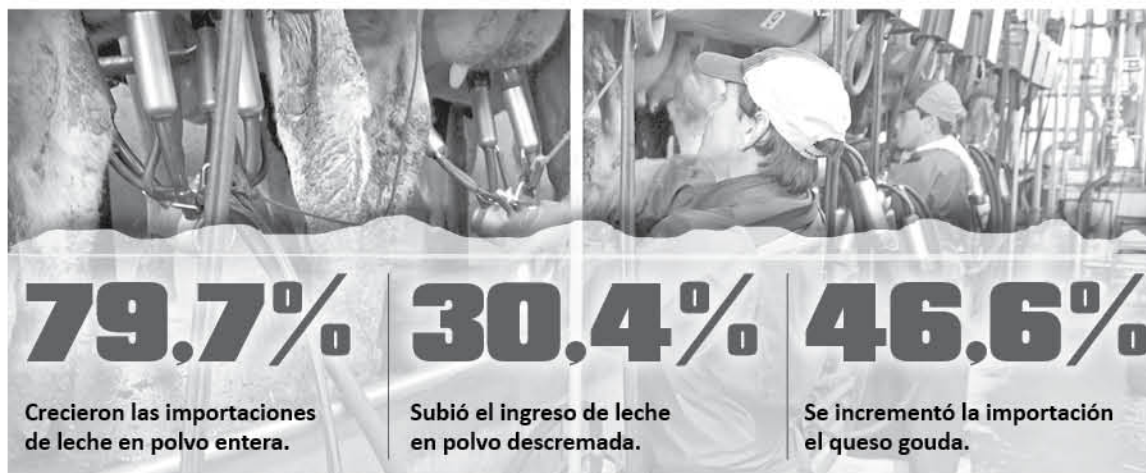
“Como gremio, entendemos que nos quieren plantando avellano europeo, cerezas, manzanas, pero no quieren que tengamos vacas de leche”.

Juan Heredia, presidente de Aproleche Biobío.

mos ser masoquistas o defenderlo tratando de desarrollar un rubro que no es valorado por nuestras autoridades”.

“Sin embargo, tampoco podemos dejar de seguir trabajando por las miles de personas que depen-

den de esta actividad”, concluyó el presidente de Aproleche, quien ve necesario que las autoridades manifiestan qué pasara con la postergada política lechera y las reconocidas fallas estructurales de mercado que presenta el sector.





YUMBEL

# Fundan primera corporación para promover la cultura campesina y las artes

Los habitantes de la comuna santuario cuentan con una nueva institución que intentará llevar la cultura a los vecinos de forma gratuita o a muy bajo costo.

Una decena de residentes de Yumbel celebró la constitución de una corporación cultural que tiene como propósito relevar y promover el desarrollo de la cultura campesina y la organización de actividades artísticas culturales gratuitas o de bajo costo para la comuna y localidades aledañas.

“Estamos muy contentos de constituir esta entidad cultural en la que existen muchas expectativas, que utilizaremos como motor para llevar a cabo nuestro proyecto de Corporación”, expresó su presidente Genaro Donoso.

El responsable del directorio dijo que “creemos en el potencial y la profesionalización del quehacer artístico de Yumbel, relevar su patrimonio cultural, permitir el acceso y participación de sus localidades a una oferta artística cultural atrac-

tiva y diversa, y contribuir a la formación de audiencias. Es así como iniciamos este camino, no sólo para el rescate y valorización de la cultura local, sino también como una forma de explorar y potenciar nuevos contenidos asociados a nuestro contexto”.

Si bien, la nueva corporación considera las tradiciones del pueblo como un pilar de su fundación, lo cierto es que advierten, que ser una comuna santuario, no es lo único que los caracteriza, de ahí que en uno de sus fundamentos destaquen que: “la principal fiesta cultural y popular de la comuna es la veneración del santo romano San Sebastián celebrada recientemente. Ante ello, Miguel Castillo, secretario del directorio, añadió que “nuestra comuna de Yumbel simboliza puramente el trabajado desarrollado en



LA “CORPORACIÓN PARA EL DESARROLLO DE LA CULTURA CAMPESINA” fue creada, entre otras cosas, para rescatar la historia del campo en Yumbel.

el campesinado, y que ha estado ligado en gran parte a la religiosidad de la zona. Sin embargo, nuestra Corporación Cultural tiene por desafío presentar una oferta programática artística cultural más allá de lo religioso, donde toda la comunidad participe de ella como también sean constructores de la misma mediante instancias participativas”.

En conversación con Diario La Tribuna, el tesorero de la “Corporación para el desarrollo de la cultura

campesina”, Iván Reyes confirmó que, en cuanto a las acciones inmediatas vamos a “vincularnos con los actores y gestores claves de Yumbel, de la región y el país, y la planificación de actividades gratuitas o de bajo costo donde los yumbelinos seremos los protagonistas de dichas iniciativas. Primeramente, pensamos en la dictación de talleres formativos de corta duración y en la circulación de exposiciones visuales”, dijo el tesorero de la entidad,

Reyes Bascañán.

Así las cosas y bajo la normativa establecida en Código Civil y la Ley N° 20.500 sobre Asociaciones y Participación Ciudadana en la Gestión Pública, la organización privada eligió su primer Directorio, presidido por el licenciado en arquitectura, Genaro Donoso Bascañán, Miguel Castillo Gómez, profesor de Lenguaje y Comunicación, y el publicista, Iván Reyes Bascañán como tesorero.



LA IDEA ES difundir gratis o a bajo costo la cultura.



EL KIOSCO CULTURAL es una iniciativa de la Corporación Cultural Municipal de Los Ángeles, CCMLA.

VERSIÓN VERANO 2019

## Hoy cierra sus puertas el Kiosco Cultural de Los Ángeles

Este martes 29 de noviembre, desde las 18 horas, en la Plaza de Armas angelina, finaliza la versión estival de este tradicional espacio creativo.

En el último día del Kiosco Cultural, en su versión de verano, la actriz y educadora Astrid Guarín esperará a niños de todas las edades con actividades recreativas y artísticas para vivir una especial jornada de vacaciones.

Durante todo enero, el

Kiosco de la CCMLA recibió a decenas de entusiastas participantes cada día, para confeccionar títeres, recitar y escribir poemas, crear máscaras, reinventar micromundos cotidianos y ficticiales, pintar, dibujar, y compartir en familia.

Astrid Guarín esperará a los interesados frente a la CCMLA, ubicada en Lautaro #435: “Pudimos comprobar que el Kiosco Cultural es un espacio necesario para la ciudad, y que el aprendizaje en familia es muy interesante y mucho más cuando se da en lugares no convencionales, como lo fue habitar un espacio al aire libre. Estoy muy agradecida de esta oportunidad de conocer a tantas lindas personas que participaron”.



EN LOS ÁNGELES

# Importante avance en la reconstrucción de la Escuela 11 de Septiembre

Se espera que para fines de mayo del 2019, ya esté finalizada la obra, para comenzar con el retorno de sus alumnos a su renovado edificio.

Alejandra Sánchez O.  
asanchez@latribuna.cl

Viento en popa avanzan las obras de reconstrucción de la escuela 11 de Septiembre de Los Ángeles, plantel que fue siniestrado en junio del 2015, y que hoy ya hay luces concretas del posible retorno -este año- de la comunidad educativa, a su antigua dirección.

Durante la jornada de ayer lunes, el alcalde de Los Ángeles, Esteban Krause, realizó una visita a la construcción de la escuela, para conocer in situ los avances de la obra.

Al respecto, la autoridad comunal manifestó que "estuvimos haciendo una visita para poder verificar en terreno el avance de la obra de reconstrucción del establecimiento, y nos llevamos una grata sorpresa".

A ello agregó que "este es un establecimiento que, recordemos que se quemó hace un par de años atrás, y todo lo que está invirtiéndose hoy, no sólo apunta a reconstruir lo que el fuego dañó, sino que también aprovechamos la ocasión de poder modernizar un poco la escuela".

Con el objetivo de poner estándares que hoy se deban cumplir para los establecimientos educacionales,

"como por ejemplo, instalar en las ventanas termo paneles, calefacción, mejor iluminación, mejores baños, una serie de factores que esa escuela no tenía, que sea de un buen nivel, y ahora estamos en esa etapa", enfatizó Krause.

Asimismo, detalló que este es un proyecto que tiene fecha de término para fines de mayo del 2019, con una inversión de aproximadamente \$702 millones de pesos, "y como le decía, la obra va avanzando de acuerdo al cronograma que tenemos realizado".

## COMUNIDAD EDUCATIVA

Actualmente la escuela, que cuenta con alrededor de 250 alumnos, desde educación parvularia, se encuentra funcionando en un establecimiento ubicado en calle Mendoza, el cual es arrendado por la municipalidad de Los Ángeles.

En este sentido, la máxima autoridad de la capital de la provincia de Biobío, sostuvo que "la municipalidad arrendó un establecimiento en calle Mendoza, a objeto de dar ahí continuidad a nuestro proceso de enseñanza a sus alumnos, una vez que la escuela esté terminada, recibida, se van a trasladar a este nuevo establecimiento educacional. Ellos, desde la escuela



ADEMÁS DE SU REESTRUCTURACIÓN, la obra incluye una modernización del establecimiento.

original 11 de Septiembre, se tuvieron que venir aquí al centro a poder terminar o darle continuidad a sus procesos escolares".

Finalmente, Esteban Krause dijo que "una vez que esté construido, tienen que volver a su establecimiento

de origen, y eso para nosotros nos va a permitir también entregar un espacio que la municipalidad arrienda, para poder resolver ese tema".

## JUNIO DEL 2015

Recordemos que a las 7 de

la mañana del 16 de junio del 2015, un incendio consumió parte importante de la Escuela 11 de Septiembre, emplazada en calle Talcahuano de la comuna angelina.

La primera alarma, daba cuenta, en una primera instancia, de humo al interior del establecimiento, sin embargo minutos más tarde las llamas afectaron a una parte importante del techo y el segundo piso, movilizándose a la tota-

lidad de las compañías de Bomberos.

Afortunadamente, en ese momento no había alumnos en el establecimiento. De aquella trágica mañana han pasado más de tres años, y hoy la comunidad educativa del establecimiento educacional, está cada vez más cerca de poder volver a su edificio de origen de la Escuela 11 de Septiembre, ubicado en calle Talcahuano.



EN JUNIO DEL 2015, un incendio consumió parte importante de la Escuela 11 de Septiembre.

**"ESTE ES UN PROYECTO QUE TIENE FECHA DE TÉRMINO PARA FINES DE MAYO DEL 2019, CON UNA INVERSIÓN DE APROXIMADAMENTE \$702 MILLONES DE PESOS, y como le decía, la obra va avanzando de acuerdo al cronograma que tenemos realizado".**

**Esteban Krause,**  
alcalde de Los Ángeles.



EN DESTACAMENTO ANGELINO

# Intensifican acciones para prevenir sarampión, rubéola y parotiditis

Una actividad coordinada entre el área de salud de la Municipalidad de Los Ángeles, la delegación provincial de la Seremi de Salud Biobío y el Destacamento de Montaña N° 17 "Los Ángeles", permitió la inmunización de alrededor de 100 efectivos pertenecientes al regimiento.

Lo anterior, en el marco de la vacunación extraordinaria contra el sarampión, rubéola y parotiditis dirigida a hombres y mujeres de entre 20 y 24 años, 11 meses y 29 días, especificó Andrea Gómez, encargada del Programavz Nacional de Inmunizaciones (PNI) en la provincia de Biobío.

La campaña está considerada hasta fines de febrero, en una primera instancia. Además de los vacunatorios de atención primaria de salud, en nuestra comuna están disponibles los existentes en Clínica Los Andes y en Megasalud. La vacuna es gratuita y se solicita solamente la cédula de identidad al usuario.

Fotografías: Alberto Zúñiga.



Fernando Acuña, comandante Destacamento N° 17 Los Ángeles; Christopher Rozas, Gerson Soto y Sergio Hormazábal.



Jorge González, Ángel Zúñiga, Christopher Riffo y Luis Bustamante.



Sebastián Concha, Christopher Oliva, Brian Arriagada y Diego Ibarra.



Álvaro Estrada, Raúl Arias, Ronald Pichay y Matías Manzul.



Ignacio Parra, Jean Bascañán, Marcelo Alarcón y Rodrigo Villagrán.



Damián Ramírez, Gonzalo Valenzuela, Cristian Valderrama y Luis Valencia.



José Tapia, Juan Echeverría, David Cuadra y Eduardo Navarro.



Tatiana Veloso, Katty Pezoa, Esteban Osoreo y Gabit Gatica.



Andrea Gómez, Sandra Correa, capitán Estrella Vargas y Marcela Conejeros.



POR PARTE DE AUTORIDADES

# Entregan vehículos a la Red Asistencial de Biobío

**H**ace unos días se entregaron nueve vehículos institucionales para la red asistencial de Bío Bío, los que facilitarán el traslado de los funcionarios a distintos puntos de la provincia, y así cubrir las necesidades de la población.

Cuatro de estos automóviles son parte del proyecto de reposición de vehículos de transporte, para la dirección del Servicio de Salud Biobío, lo que permitirá un ahorro significativo en mantenciones y reparaciones.

Un quinto vehículo estará destinado al hospital de Yumbel y otros dos vehículos destinados al Complejo asistencial, cuyo uso será exclusivo para la atención de pacientes a domicilio.

Y los últimos dos vehículos serán destinados al servicio de salud Biobío, para el traslado de funcionarios, fortaleciendo la atención de pacientes a domicilio, y las necesidades que surjan en la red asistencial.

*Fotografías: Alberto Zúñiga.*



Brian Romero, concejala Lidia Martínez, Rodrigo Sierra; intendente regional, Jorge Ulloa; diputado Iván Norambuena.



Marlene Muñoz, Ana Cáceres, Teresa Álvarez y Bastián Araneda.



José Rivas, Ana María Benítez y Cristian Rebolledo.



Pablo Espinoza, Nelly Cartes y Pedro Hurtado.



Alcalde de Yumbel, Juan Cabezas; Flor Weisse, presidenta Consejo Regional; y Alejandro Velásquez.



Fernando Morales, Milton Sandoval y René Astete.



Mirta Medina, Mónica Cristoffanini y Valentina Díaz.



Gobernador Ignacio Fica; Patricia Zúñiga, Marta Aravena y Rodrigo Sierra.



DIRIGIDA A HOMBRES Y MUJERES DE ENTRE 20 Y 24 AÑOS

# Intensifican acciones para aumentar vacunación contra sarampión, rubéola y parotiditis

Al 23 de enero se llevan 3.800 dosis administradas, lo que equivale a 27%, aproximadamente. Dentro de la provincia de Biobío, Los Ángeles tiene que vacunar aproximadamente a 51% de los jóvenes.

Una actividad coordinada entre el área de salud de la Municipalidad de Los Ángeles, la delegación provincial de la Seremi de Salud Biobío y el Destacamento de Montaña N° 17 "Los Ángeles", permitió la inmunización de alrededor de 100 efectivos pertenecientes a este regimiento, durante la jornada.

Lo anterior, en el marco de la vacunación extraordinaria contra el sarampión, rubéola y parotiditis dirigida a hombres y mujeres de entre 20 años y 24 años, 11 meses y 29 días, especificó Andrea Gómez, encargada del Programa Nacional de Inmunizaciones (PNI) en la provincia de Biobío.

"Aprovechamos la oportunidad que se nos presentó acá en el destacamento debido a que, principalmente, tenemos mucha población objetivo -jóvenes de 20 a 24 años, 11 meses y 29 días-; estamos vacunando a aproximadamente a unos 100 jóvenes, por lo tanto, eso nos

permite aumentar significativamente las coberturas en esta campaña".

A la fecha, la campaña ha facilitado la inmunización de casi 4 mil jóvenes en la comuna, lo que equivale al 27% del total considerado. En ese sentido, Sandra Correa, enfermera del Cesfam Norte, destacó la constante afluencia del público objetivo a los vacunatorios, los cuales funcionan de 8:30 a 13:00 y de 14:00 a 16:30 horas, de lunes a jueves; y de 8:30 a 13:00 y de 14:00 a 15:30 horas, los viernes.

El comandante (S) de este regimiento, teniente coronel Fernando Acuña, agradeció la posibilidad de vacunar a los soldados en el propio recinto y, a su vez, comprometió su colaboración con futuras acciones de salud.

"Es muy bueno porque, considerando que los jóvenes se encuentran realizando su servicio militar acá, es muy bueno que lo hagan acá; aunque si fuese -a solicitud de ellos- realizarlo en el Cesfam, pueden concurrir a



LA DURACIÓN DE ESTA CAMPAÑA está considerada hasta fines de febrero, en una primera instancia.

realizarlo. El hecho de realizarlo acá es muy bueno porque permite venir en forma rápida".

## ALCANCE REGIONAL

En términos de la región, Héctor Muñoz -Seremi de Salud- valoró los porcentajes alcanzados hasta la fecha.

"En la región llevamos más de 36

mil personas vacunadas, con un 28% de avance. En la provincia de Biobío, en tanto, la cifra alcanza 8.122 jóvenes protegidos, con 29,4% de cobertura".

La implementación de esta medida se sustenta en el aumento de casos de sarampión en países de la región durante los últimos 2 años; en el hecho de que la población nacida desde 1993 no ha estado expuesta a

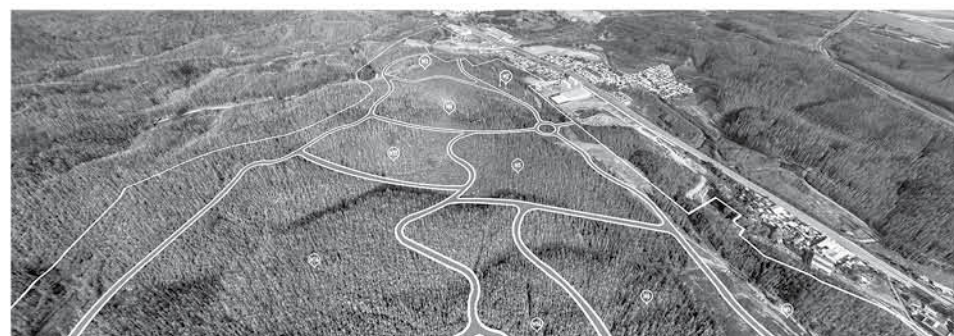
circulación del virus y en el brote de parotiditis que se registra en Chile desde 2016, concentrado principalmente en el mismo rango etario.

Los vacunatorios de atención primaria de salud, en la comuna angelina están disponibles además de los existentes en Clínica Los Andes y en Megasalud. La vacuna es gratuita y se solicita solamente la cédula de identidad al usuario.

## EN MOVIMIENTO

# Región da importante salto con Parque Logístico y Empresarial Biobío

Ubicado en plena ruta 150, a algunos kilómetros de Puerto Lirquén, el proyecto empresarial promete no sólo convertirse en un punto estratégico de negocios, sino además revitalizar un sector residencial con proyectos inmobiliarios.



"CREO QUE LA REGIÓN del Biobío cuenta con tremendas potencialidades en el ámbito logístico, que de una vez debemos avanzar para proyectar en su actividad económica", dice Fernando Sáenz.

Con una historia de seis décadas, y una génesis asociada al sector forestal, empresas Madesal viene apostando por la diversificación de sus negocios incursionando con éxito, y desde la región del Biobío, en áreas como la minería, energía, transporte aéreo, agricultura, ganadería y la extracción de áridos. Sin embargo, a partir de 1990 darían el gran salto: adentrarse en la ejecución de proyectos inmobiliarios; principalmente edificios y condominios en el Gran Concepción.

Justamente el desafío de ampliar su línea de negocios, en sus inicios, es el que hoy vuelve a cobrar sentido y embarcarlos en, quizás, uno de los proyectos más ambiciosos de esta firma penquista. La falta de disponibilidad de terrenos en la capital del Biobío, los hizo mirar algunos kilómetros más al norte

de Concepción y destinar más de 250 hectáreas netamente forestales, a la ejecución del Parque Logístico y Empresarial Biobío, emplazado en plena ruta 150, que une a Penco con Concepción.

Fernando Sáenz, gerente general de Empresas Madesal, destaca que este parque logístico generó desde un principio el interés del sector empresarial y un número importante de lotes de terreno ya fueron adquiridos por Volvo y la firma finlandesa Valmet (dedicada a la mantención de plantas de celulosa).

Sáenz agrega que "ahí mismo estamos desarrollando una nueva línea de negocios, Madecenter, que está pensada para pequeñas y medianas empresas, con plantas abiertas, oficinas y locales comerciales".

En Madesal buscan que industrias amigables con el

medioambiente, sean las que aprovechen este nuevo polo de desarrollo empresarial y logístico. Este objetivo va de la mano con el desarrollo de importantes proyectos inmobiliarios, en este punto de la comuna de Penco, como lo es el Parque La Piedra que se beneficiará directamente de la plusvalía del sector.

Además, esta ciudad empresarial ya abrió el interés para el desarrollo de proyectos habitacionales de carácter social con subsidio municipal.

Otra de las ventajas que tendrá este parque empresarial es su cercanía con Puerto Lirquén, algo no menor si se piensa en los desafíos de la industria que cada vez apuesta por reducir los tiempos de traslado de carga y sus costos. Por ello desde Madesal enfatizan que están trabajando para lograr una vinculación con todos los puertos de la zona.



Más información en Colo – Colo 464 Los Ángeles / teléfono 43 2311040

**Guía de Utilidad Pública**

**Teléfonos de Emergencia**

Hospital Los Ángeles	2336000
Ambulancia (SAMU)	131
Cruz Roja	2314057
Hospital (Mesa central)	2336000
Clínica Los Andes	2210256
Clínica Adventista	2524300
Fonasa	2332113
Bomberos	132
Investigaciones	134
Carabineros	133
Carabineros (Fono Drogas)	135
Prefectura Bío Bío N° 20	243000
Tenencia Carreteras Bío Bío	2243042
1ra. Comisaría Los Ángeles	2242024
Subcomisaría Paillihue	2243051
Tenencia Centenario	2243047
Retén Cb. 1ro. René Sepúlveda Parraguez	2243049
Retén El Álamo	2243058
Retén San Carlos	2243059
Retén Santa Fe	2243045
2da. Comisaría Mulchén	2243061
Retén Quilaco	2243080
Retén Rucalhue	2243082
Retén Loncopangue	2243081
3ra. Comisaría Nacimiento	2243084
Tenencia Negrete	2243103
4ta. Comisaría Santa Bárbara	2243106
Tenencia Antuco (F)	2243127
Tenencia Alto Bío Bío (F)	2243139
Retén Villucura	2243125
Retén Quilleco	2243129
Retén Canteras	2243137
Retén Tucapel	2243133
Retén Polcura	2243136
Retén Trupán	2243135
5ta. Comisaría Yumbel	2243142
Subcomisaría Cabrero	2243168
Subcomisaría Laja	2243178
Retén Monte Águila	2243176
Retén Salto del Laja	2243044
Retén Tomeco	2243175
Retén Río Claro	2243164
Retén San Rosendo	2243162
Retén Rere	2243165
Cementerio Parque del Sur	2315152
Cementerio Parque Santa María	2315152
CGE Distribución S.A.	600-7777777
Abastible	2313147
Enagas	2322498
Essbio	2321151
Fono Sida (N° nacional)	800-202120
Fono Sida (N° local)	2320099
Conaf	130
Incendios Forestales	2322126
Juzgado de Letras N° 1	2312439
Juzgado de Letras N° 2	2321666
Juzgado de Letras N° 3	2321116
SII	2218800
Asistencia a contribuyentes SII	2218813
Telefonograma	2324024
Radio Taxi Santa María	2321380
Radio Taxi Beeper Andes	2324080
Radio Taxis Amanecer (Caupolicán s/n)	2320001
Radio Taxi Los Ángeles	2323044
Taxis Plaza Pinto (Barrio Sur)	2321125
Taxis C. Rengo (Colón-Almagro)	2321226
Taxis Colón (Plaza de Armas)	2321270
Taxis Tucapel (Colón-Almagro)	2321489
Taxis Hospital (Avda. Ricardo Vicuña)	2318778
Taxis Andes	2314090

**HM | HOTEL MULCHÉN**

**CALEFACCIÓN CENTRAL - AIRE ACONDICIONADO - SHOWER DOOR - ESTACIONAMIENTOS PRIVADOS - FRIGOBAR - TV CABLE - WI FI.**

Villagra 510 Mulchén / a 4 kms. Ruta 5 Sur.

Gran salón de eventos frente a la plaza de armas.

Correos / Reservas@hotelmulchen.com - hotelmulchen@outlook.com  
Teléfonos / 43-22569136 - Celulares 978978632 - 990430617

**TJM BUSES**

**RECORRIENDO LA VIII Y IX REGIÓN**

CONCEPCIÓN - LOS ÁNGELES (Directo c/ 30 Min)  
TEMUCO, VILLARICA Y PUCÓN

DESDE TU SMARTPHONE / [www.busestjm.cl](http://www.busestjm.cl)

**432-369584 / 412-311124**

**BUSES PORVENIR**

Te acompaña en tu Camino...

Más de 25 Años de experiencia

Arriendo de Buses - Viajes Especiales - Traslado de Personal  
MiniBuses - Buses

Cotice con nosotros: +569 90892026  
[busesporvenir@gmail.com](mailto:busesporvenir@gmail.com)

**Pollonas y Braseros**

**Restaurant EL ALERO**

...el mágico sabor y atención del sur

**Cenas y Eventos**  
Menús ejecutivos  
Viernes y Sábados:  
Música en vivo  
Karaoke yailable

**Reservas al fono 43-2320058**

**Colo Colo 235 Los Ángeles**

**Amaco**  
SERVICIOS AMBIENTALES

www.Amaco.cl

LIMPIEZA DE FOSAS SÉPTICAS  
Y ARRIENDO BANOS QUÍMICOS

Moderno sistema de limpieza.  
Atención rápida y efectiva.  
VENTA DE QUÍMICO PARA BAÑO

Los Ángeles: Calle 3 Lote 35 El Maitén Fono: 962194284-966777851  
Concepción: Luis Acevedo N° 45 Chiguayante Fono: (41) 2357632  
Chillán: Lote 11 Fundo Chiquimávida s/n Fono: (42) 2971375

**Coopere con el Hogar de Ancianos Don Orione**

www.hogardonorione.cl

Haga su depósito en la cuenta N°68059710  
Banco Crédito e Inversiones, a nombre de  
Congregación Pequeña Obra de la Divina Providencia  
Gentileza: Diario La Tribuna  
Coronas de Caridad en:

Hogar de ancianos DON ORIONE Néstor del Río 500 F. 2362164  
Parroquia Ntra. Señora del P. Socorro Colón 1226 F. 2233343  
Diario La Tribuna Colo Colo 464 F. 2311040  
Margarita Pocarobba Almagro 1120 F. 2362382

**SC San Cristóbal**

**97.5 fm**

CONTACTO COMERCIAL  
VIOLA MORA (SRA. YOLITA)  
9 79645316



**Clasificados**

- 10 VEHÍCULOS
- 20 PROPIEDADES URBANAS
- 30 PROPIEDADES AGRÍCOLAS
- 40 MOTOS Y BICICLETAS
- 50 EMPLEOS

- 60 COMPUTACIÓN, VIDEO Y AUDIO
- 65 TELÉFONOS
- 70 FORESTAL Y AGRÍCOLA
- 75 CONSTRUCCIÓN
- 80 SERVICIOS

- 85 ARTÍCULOS DEL HOGAR
- 90 DEPORTES Y PASATIEMPOS
- 95 VARIOS NO CLASIFICADOS

**10.1 Vehículos Venden**

Furgón Iveco año 2001 capacidad 20+1, asientos altos, valor \$6.800.000 conversable, acepto oferta Cel: 997370716

Vendo Nissan Sunny 1.3 año 1989, \$1.500.000.- Cel: 998021517

**20.1 Propiedades Venden**

Vendo casa en Santiago, con sitio de 17,5 x 20 mts. largo, incluye 2 casas, en la comuna Padre Hurtado. Valor \$60.000.000. Cel: 997927001

**20.3 Propiedades Buscan**

SE BUSCA ARRIENDO Casa o departamento interior. Sector Galilea u Orompello. Persona adulta. - o DEPTO Cerca de Parque Centenario Cel: +56 942917180

**50.2 Empleos Buscan**

SE OFRECE SEÑORITA para cuidado de niños o adulto mayor postrado, disponibilidad de horarios. Cel: 934941527

**50.2 Empleos Buscan**

SE OFRECE SEÑORITA para cuidado de niños o asesora de hogar, de lunes a viernes o 3 veces a la semana. Cel: 936854180

SE OFRECE SEÑORA como asesora del hogar, hacer aseo tres veces por semana. Cel: 962151566

SE OFRECE SEÑORA para cuidado adulto mayor, como asesora del hogar, reponedora, etc., disponibilidad inmediata. Cel: 930528605

SE OFRECE ASISTENTE para enfermos o adulto mayor. Cel: 991579424

SE OFRECE SEÑORA para labores de casa, ideal fines de semana, feriados, cuidado ancianos por las noche, o cuidado de adulto mayor autovalente, idealmente por la noche, mañanas y días feriados. Cel: 999884647

SE OFRECE CONDUCTOR para camión 3/4 o furgón de reparto con licencia A1 y A2. Cel: 982443327

SE OFRECE ASESORA de hogar o cuidadora adulto mayor o ayudante cocina. Cel: 988349384

**50.2 Empleos Buscan**

SE OFRECE ASISTENTE de enfermos o adulto mayor con disponibilidad inmediata. Cel: 990552007

SE OFRECE SEÑORITA para reponedora, aseo, promotora, con experiencia. Disponibilidad inmediata. Cel: 946759460

SE OFRECE SEÑORA para trabajar como asesora del hogar de lunes a viernes, de 9 a 15 hrs. Cel: 954162554

SE OFRECE SEÑORA para trabajar de lunes a viernes. Cel: 999131105

SE OFRECE SEÑORITA para trabajar de reponedora, garzona, en aseo, cuidando niños, promotora, disponibilidad inmediata. Cel: 942750700

SE OFRECE SEÑORITA para trabajar en el área administrativa, con experiencia. disponibilidad inmediata. Cel: 968232518

SE OFRECE SEÑORITA para trabajar como enfermera con años de experiencia. Especialización con adulto mayor. Disponible desde el 25 de febrero en adelante Cel: 90708531

SE OFRECE OPERADOR Excavadora y retro. Disponibilidad inmediata. Cel: 977238442

SE OFRECE MECÁNICO para reparación de motobombas, generadores, placas compactadoras, rodillos, demoldadores, etc. Cel: 941866368

SE OFRECE PINTOR en terminaciones finas, de todo tipo de pintura. Cel: 31708059

SE OFRECE SEÑORA para cuidar abuelito o niños por la noche el día. Cel: 978887729

SE OFRECE ASESORA de hogar o cuidadora adulto mayor o ayudante cocina. Cel: 988349384

SE OFRECE SEÑORA para hacer aseo 3 veces por semana o por días. Cel: 973018499

SE OFRECE SEÑORA como empleada doméstica, puertas afuera, de lunes a viernes. Cel: 992375990

SE OFRECE JOVEN para trabajar en empresa de aseo o en cualquier rubro, disponibilidad inmediata. Cel: 990798395

SE OFRECE SEÑORA para cuidar persona adulto mayor con curso de geriatría. Cel: 988116285

**50.2 Empleos Buscan**

SE OFRECE SEÑORA para acompañar persona de la tercera edad y labores domésticas, puertas adentro o afuera. Lunes a sábado medio día. Cel: 959721781

SE OFRECE SEÑOR para cuidar campo o parcela. Cel: 962341602

SE OFRECE JOVEN para trabajar en empresa de aseo o en cualquier rubro. Cel: 9931754382

SE OFRECE SEÑORA para trabajar puerta adentro de lunes a viernes, como asesora del hogar. Cel: 965930912

SE OFRECE VENDEDOR integral con certificado para trabajar en tienda comercial. Cel: 978318688

SE OFRECE SEÑORA para cuidar niño, adulto mayor, ayudante de cocina, manipuladora de alimentos, aseo casa, oficina, cabañas. Cel: 954638256

SE OFRECE SEÑORA para trabajar de lunes a viernes, para labores de casa o cuidar niños. Cel: 997923411

**80 Servicios**

SE OFRECE GÁSFITER para realizar instalación, destapes, alcantarillado, termofusion, PPR, fosas sépticas, soldaduras en plata, sanitarios, etc. Cel: 983903944

SE OFRECE GÁSFITER reparación e instalación de calefont, baños, cocinas, tinas, lavaplatos, gas, cañerías, alcantarillado. Etc. Cel: 962619785

SE OFRECE MAESTRO en pintura, empaste y pintura especial. Responsable y honrado. Cel: 946268805

SE OFRECE MAESTRO en pintura, yeso, diseñador interior y exterior y empastado. Cel: 996742891

SE OFRECE GÁSFITER trabajos de gasfitería y construcción: Agua potable - Alcantarillado y gas, trabajos de construcción general. Cel: 989804663

SE OFRECE INGENIERO agropecuario. Cel: 973105405

OFRECE GRABACIONES de video y edición full hd, fotografías para todo tipo de eventos en general. Cel: 962519803

**80 Servicios**

SE OFRECE MAESTRO trabajos de construcción, reparaciones - radieres - construcción de baños, fosas sépticas - drenes. Cel: 997892080

SE OFRECE MAESTRO pintor, pinturas en general, reparaciones, empastes, casa. Cel: 946268805

SE OFRECE SERVICIOS de gasfitería, reparaciones, instalaciones, polifusión, construcción de baños, proyectos, instalación de fosa séptica, otros. Cel: 949792389

SE OFRECE MAESTRO carpintero, terminaciones, ampliaciones casa, galpones, techumbres cerámica, segundo piso. Cel: 956412317

SE OFRECE PROFESOR de artes musicales para colegios o particulares, instrumentos: guitarra, teclado, flauta dulce, crear conjunto folclórico. Cel: 987732943

**95 Varios**

SE VENDE ENFRIADOR de aire, capacidad de 7000 BTU/hr. valor \$180.000.- conversable, un solo uso. Cel: 43 2360410

SE VENDE ENCERADORA bicicleta Bianchi 1500 dsx aro 26, lámpara de techo y apliqué. Cel: 955303975

SE VENDE COCINILLAS de 1 y 2 platos y reguladores de gas. Cel: 973127799

VENDO MERMELADA de mosqueta, \$5.000.- el frasco conservero, marquesa de una plaza a \$20.000.- Cel: 979734052

SE COMPRA SILLA de ruedas. Cel: 98696521

SE VENDE RESPALDO para cama de 1 y 1/2 plaza. Mesa de arrimo, estilo tallada madera nativa de 100x45 cms. a \$150.000 y una de 77x37 cms. a \$80.000.- Cel: 972635277

SE VENDE COMEDOR grande con 3 sillas \$30.000.- vendo puertas de interior \$10.000 c/u. Cel: 983189642

SE VENDE COMEDOR de vidrio, 100 x 150 cms. sin sillas. valor \$35.000.- Cel: 981841326

SE VENDE MESA de centro de 110 x 80 cms. madera nativa, valor \$160.000 Cel: +56972635277

SE VENDE TELEVISOR 14", buen estado. valor \$30.000 Cel: 955253643

**95 Varios**

SE VENDE TERNO Talla 42 color negro, vestidos para fiesta de licenciatura y todo tipo de zapatos, living de madera en buen estado con cojines nuevos (3 piezas). Cel: 977576698

SE VENDE PARLANTE Karaoke bluetooth micrófono con garantía. valor \$70.000.- Cel: 997732053

SE VENDE PARLANTE grande XL equalizador doble, micrófono inalámbrica, embalado, garantía, \$70.000.- Cel: 973058021

SE VENDE COLCHONES marquesas y literas, en Condell #448 Cel: 968249486

SE VENDE BORREGAS para reproducción en \$60.000.- c/u Cel: 989328312 - 955189394



**REQUISITOS PARA PUBLICAR EN CLASIFICADOS DE DIARIO LA TRIBUNA**

**AVISOS GRATUITOS:**

Los avisos de particulares que incluyan hasta 10 palabras (se ofrece para trabajar, compra-venta de electrodomésticos en general).

**AVISOS PAGADOS:**

Aviso con letra totalmente ennegrecida \$300 + I.V.A por palabra por 2 días. (máximo 10 palabras) adicional \$200 + I.V.A.

Primera palabra ennegrecida \$300 + I.V.A. por 1 día (máximo 10 palabras)

Los avisos provenientes de empresas y/o prestadores de servicios en general son cancelados. Así también los que generen ingresos al avisador por concepto de: arriendos, pensiones, venta de vehículos, leña, etc.

**CUPÓN AVISOS**

Tratar:

MARTES 29 DE ENERO DE 2019

**DATOS PERSONALES**

Nombre:

R.U.N.:

Teléfono:

Dirección:

Ciudad:



## \$ Avisos Económicos

### Remates

**REMATE:** Calle Manuel Rodríguez 453, Los Ángeles, jueves 31 enero 2019, a 13:16 hrs, causa rol E-1201-2018, 2º Jdo. Los Ángeles, automóvil Chevrolet Sail classic 1.4, Pte. HSPR.47-1, año 2013.- Mínimo \$2.000.000.- María I. Rivas L. Martillero. Comisión + imptos. Exhibición día remate. Cel. 977497686.- (27682)

## PUBLIQUE SUS AVISOS LEGALES AQUÍ

Colo Colo 464, Los Ángeles



## ÍNDICES BURSÁTILES

Los índices son un promedio de las cotizaciones de una cartera de acciones representativas de un mercado. Se calculan como un promedio ponderado por capitalización de mercado. Los índices entregan una idea general del comportamiento del mercado, y constituyen la principal referencia *benchmark* para comparar el rendimiento de distintos instrumentos financieros.



### CON DIVIDENDO

Índice	Valor	% Var.	Rent. 7 días	Rent. 30 días	Rent. 52 sem.	Rent. Año
IPSA	5.106,41	+0,62	0,60	5,58	24,03	23,00
IGPA	25.480,89	+0,58	0,50	5,35	25,18	22,89
INTER-10	6.146,25	+0,36	0,42	4,32	21,42	24,31
BANCA	9.848,47	+0,56	2,24	6,87	33,17	23,69
COMMODITIES	4.422,22	+1,84	1,86	11,56	46,58	31,05
CONSUMO	6.762,85	-0,32	0,17	7,09	40,54	31,83
INDUSTRIAL	6.103,67	+0,22	-1,37	-0,60	13,47	16,52
RETAIL	3.171,31	+0,81	2,40	8,15	43,24	42,40
UTILITIES	5.818,57	+0,39	2,50	8,92	22,14	14,70
IGPA SMALL	5.089,54	-0,37	-3,03	0,61	1,83	19,00
IGPA MID	41.444,41	+1,08	3,22	12,31	40,90	30,67
IGPA LARGE	24.069,53	+0,20	-1,12	2,60	15,17	18,01
	22.016,29	+0,67	0,69	5,54	24,67	23,49

### SIN DIVIDENDO

Índice	Valor	% Var.	Rent. 7 días	Rent. 30 días	Rent. 52 sem.	Rent. Año
IPSA	3.879,67	+0,62	0,60	5,58	20,91	20,37
IGPA	18.900,28	+0,58	0,50	5,34	21,89	20,26
INTER-10	4.519,14	+0,36	0,42	4,32	18,02	21,28
BANCA	5.900,41	+0,56	2,24	6,87	29,21	20,21
COMMODITIES	3.528,62	+1,84	1,86	11,56	43,66	29,67
CONST. & INMOB	4.488,30	-0,32	0,17	7,09	37,39	29,03



## Indicadores

### UTM - UTA - IPC

	UTM (1)	UTA (2)	Índice de Precios al Consumidor (IPC)			
			Valor en puntos (6)	Mensual (3)	Acumulado 2015 (4)	Últimos 12 meses (5)
<b>2019</b>						
Enero	48.353	580.236				
Febrero	48.305	579.660				
Marzo						
Abril						
Mayo						
Junio						
Julio						
Agosto						
Septiembre						
Octubre						
Noviembre						

- (1) UTM = Unidad Tributaria Mensual  
 (2) UTA = Unidad Tributaria Anual (UTM x 12)  
 (3) Variación mensual: Corresponde a la publicada oficialmente por el INE en cada mes.  
 (4) Variación acumulada 2019: Corresponde a la acumulada a la fecha respecto del mes de Diciembre del año anterior.  
 (5) Variación Últimos 12 meses: Corresponde a la variación de los últimos doce meses.



### U.F. - I.V.P.

Los siguientes valores de la Unidad de Fomento (U.F.) y del Índice de Valor Promedio (I.V.P.) desde el 1 de enero de 2019 hasta el 9 de febrero de 2019, de acuerdo a tabla proporcionada por el Banco Central.

FECHA	U.F.	I.V.P.
<b>ENERO 2019</b>		
01/01/2019	27.565,79	28.685,79
02/01/2019	27.565,79	28.687,87
03/01/2019	27.565,79	28.689,96
04/01/2019	27.565,79	28.692,04
05/01/2019	27.565,79	28.694,13
06/01/2019	27.565,79	28.696,22
07/01/2019	27.565,79	28.698,30
08/01/2019	27.565,79	28.700,39
09/01/2019	27.565,79	28.702,47
10/01/2019	27.564,90	28.704,23
11/01/2019	27.564,01	28.705,99
12/01/2019	27.563,12	28.707,75
13/01/2019	27.562,23	28.709,51
14/01/2019	27.561,34	28.711,27
15/01/2019	27.560,45	28.713,03
16/01/2019	27.559,56	28.714,79
17/01/2019	27.558,67	28.716,55
18/01/2019	27.557,78	28.718,31
19/01/2019	27.556,89	28.720,07
20/01/2019	27.556,01	28.721,83
21/01/2019	27.555,12	28.723,60
22/01/2019	27.554,23	28.725,36
23/01/2019	27.553,34	28.727,12
24/01/2019	27.552,45	28.728,88
25/01/2019	27.551,56	28.730,64
26/01/2019	27.550,67	28.732,40
27/01/2019	27.549,78	28.734,16
28/01/2019	27.548,89	28.735,93
29/01/2019	27.548,00	28.737,69
30/01/2019	27.547,11	28.739,45
31/01/2019	27.546,22	28.741,21
<b>FEBRERO 2019</b>		
01-02-2019	27.545,34	28.742,97
02-02-2019	27.544,45	28.744,74
03-02-2019	27.543,56	28.746,50
04-02-2019	27.542,67	28.748,26
05-02-2019	27.541,78	28.694,13
06-02-2019	27.540,89	28.751,79
07-02-2019	27.540,00	28.698,30
08-02-2019	27.539,11	28.755,31
09-02-2019	27.538,22	28.757,08

### MONEDA

Dolar	671,29	Pesos
Euro	767,54	Pesos
Índice de Tipo de Cambio Multilateral	104,41	Índice



IV FESTIVAL INTERNACIONAL

# Culminó exitosa semana de títeres

Con asistencia masiva de público, finalizó el pasado viernes el Cuarto Festival Internacional de Títeres de Los Ángeles, organizado por la Corporación Cultural Municipal de Los Ángeles y la Compañía Vagabundo Teatro de Títeres, que se instaló por algunos días en nuestra ciudad.

Al evento asistieron compañías de Chile, Perú y Argentina, concentrando "gente pequeña" en el anfiteatro de la Plaza de Armas, pasa-

do las 20:30 horas.

La apertura del festival estuvo con la obra "Don Fausto", luego "Rodantes Cuentos", el jueves estuvieron los peruanos de la Cía. Bet Burgos teatro de Animación con "Mírame" y finalmente el cierre estuvo a cargo de "Qué pulga picó a Pulga" de la Compañía itinerante de títeres y marionetas La Fe.

Fotografías: Alberto Zúñiga.





# DEPORTES



LA FECHA DE LA SÚPER COPA de Campeones debería realizarse durante las primeras semanas del mes de febrero.

## LIGA DE FUTBOL RURAL

# Ganadores de Copa y Re Copa enfrentarán la Súper Copa de Campeones

Una fiesta deportiva se vivió en el Municipal de Los Ángeles en la previa a cerrar el ciclo de la convocatoria de futbol donde los mejores conjuntos buscarán el máximo título.

Gonzalo Meller  
deportes@latribuna.cl

Las instalaciones del Estadio Municipal de Los Ángeles, recibieron a los mejores conjuntos perteneciente a la Liga de Fútbol Rural durante todo el fin de semana.

Fueron dos finales que dieron pase a sus campeones para batallar el máximo título de la liga que será la Súper Copa de Campeones.

Para el título de la Copa de Campeones, el sábado se enfrentaron en la serie Super Senior; Alonso contra Haras del Laja; por otra parte, los cotejos en Senior, fueron entre El Álamo y El Huertón; finalmente, en Tercera, Reserva y Honor, Tusal luchó contra La Perla.

Al día siguiente, el municipal

también fue sede de atrayentes encuentros en la Re Copa de Campeones, donde al igual que el día anterior, desde las 13:00 horas abrieron los cotejos la serie Súper Senior; en la cual Sorvicenta lucharon por el pase a la súper final contra Las Vegas; consecuentemente, en la serie Senior, Peñaflo encará a Las Quintas y; en Tercera, Reserva y Honor, la gran final fue entre La Placita contra El Peral.

### LO MEJOR A LA SÚPER COPA DE CAMPEONES

Este lunes se realizó la reunión de la directiva de La Unión Comunal del Fútbol Rural, en ella se decidirá cuándo se jugará la Súper Copa de Campeones, una convocatoria definitiva que cerrará el ciclo de encuentros.

Dentro de las finales de la copa

de campeones del fútbol rural, los campeones fueron en Súper Senior; Haras del Laja;

Senior, El Huertón y; Tercera, Reserva y Honor La Perla.

Por otra parte, en las finales de la Re Copa de La Unión Comunal del Fútbol Rural, en la serie Súper Senior se enfrentó el equipo de Las Vegas contra Sorvicenta en donde este último se coronó Campeón de la serie.

En Senior se enfrentó Las Quintas y Peñaflo en donde el equipo que se coronó Campeón fue el cuadro de Peñaflo.

En serie Tercera, Segunda y Honor los cotejos fueron entre los equipos de El Peral y La Placita.

La tercera culminó en empate 1-1; Reserva coronó como campeón a La Placita por dos tantos a uno y; en Honor La Placita se coronó campeón con un apretado 6-5.

Con este resultado el Campeón de Re Copa fue el Cuadro de La Placita.

El presidente de La Placita, Miguel Fernández, aseguró que esta final fue de alta categoría, a su vez, destacó a su rival quien dio ardua batalla. "Fue

un equipo muy competente el Peral, un rival fuerte", afirmó.

En cuanto a la Súper Copa, aseveró que prepararán el encuentro de la misma forma que se presentaron en la Re Copa. "Vamos a buscar el mismo desempeño ante nuestro último rival, porque fui a ver el partido de La Perla y lo vi bastante fuerte, con jugadores de muy buena categoría, así que estoy seguro que vamos a

tener un buen partido".

Asimismo, puntualizó que en la súper conclusión de la convocatoria rural solo ganará el que sepa hacer futbol como corresponde. "Hoy en día todo se convierte con goles, porque puede ser un equipo de muy buen nivel, pero si no se convierte los goles no se gana", precisó.



### GANADORES COPA DE CAMPEONES

**SÚPER SENIOR:** Haras del Laja  
**SENIOR:** El Huertón  
**TERCERA, RESERVA Y HONOR:** La Perla

### GANADORES RE COPA DE CAMPEONES

**SUPER SENIOR:** Sorvicenta  
**SENIOR:** Peñaflo  
**TERCERA, SEGUNDA Y HONOR:** La Placita



FALTA CONFIRMACIÓN DE LOCACIONES

# RallyMobil reveló calendario y Los Ángeles espera la primera fecha

El productor general de la máxima prueba automovilística nacional, Felipe Horta, anunció las fechas para la temporada 2019. Cabe señalar que anteriormente habría manifestado iniciar el torneo en la capital de la provincia de Biobío.

Gonzalo Meller  
deportes@latribuna.cl

Pese a que el corazón de la provincia de Biobío no podrá ser sede de la fecha del World Rally Championship (WRC), esta seguirá luchando por albergar la máxima cita planetaria.

En espera de un año más para poder ser parte del magno evento, el productor general de RallyMobil, Felipe Horta, anunció el calendario de fechas para la temporada 2019. Pero no las locaciones.

La primera fecha será del 5 al 7 de abril de 2019, previo al mundial de la especialidad (WRC) que se desarrollará entre el 9 y 12 de mayo.

Anteriormente, Felipe Horta comentó su compromiso de arribar con la máxima prueba automovilística a Los Ángeles, en la previa al mundial y hasta la fecha pasará por Yumbel.

“La idea es que queremos abrir el campeonato en Los Ángeles con un pre mundial a modo de calentar motores para el WRC que será un mes después, promocionando y activando la carrera”, habría afirmado con anterioridad para Diario La Tribuna.

Este lunes, consultado vía telefónica ya que se encuentra en Francia asistiendo a la primera fecha del WRC en Montecarlo, Horta aseveró que no puede asegurar el inicio de la prueba nacional en la comuna, ya que deben analizar las fechas del campeonato en su totalidad.



EL JOKER RALLY TEAM perteneciente a los angelinos Pedro y Alberto Heller fue galardonado como el mejor equipo el 2018.

“La idea es que queremos abrir el campeonato en Los Ángeles con un pre mundial a modo de calentar motores para el WRC que será un mes después, promocionando y activando la carrera”

Felipe Horta

## FECHAS RALLYMOBIL 2019

- 1° FECHA: 5 AL 7 DE ABRIL DE 2019
- 2° FECHA: 9 AL 12 DE MAYO DE 2019 (FECHA WRC)
- 3° FECHA: 21 AL 23 DE JUNIO DE 2019
- 4° FECHA: 9 AL 11 DE AGOSTO DE 2019
- 5° FECHA: 6 AL 8 DE SEPTIEMBRE DE 2019
- 6° FECHA: 18 AL 20 DE OCTUBRE 2019
- 7° FECHA: 22 AL 24 DE NOVIEMBRE 2019
- 8° FECHA: 14 AL 15 DE DICIEMBRE 2019

## APERTURA TEMPORADA 2019

# Los bólidos arrancan en Cabero bajo el umbral de la noche

Con un especial nocturno en plena estación estival los flamantes vehículos desde distintos lugares del país dieron inicio al torneo.

Al caer la noche los bólidos se tomaron el Autódromo Asfaltado de Cabero, para dar lugar a la Gran Fecha Nocturna que dará inicio al campeonato oficial de automovilismo 2019.

Distintas mangas entre las que destacó el modelo Fiat 600; la Promocional 1150cc; 1400cc; serie Nissan V16; 1600cc libre y; la serie mayor de los 2000cc, dieron vida al especial que fue realizado por el Club de Automovilismo de Cabero (CDACA) en conjunto con la municipalidad.

El presidente de CDACA, Víctor

Gutiérrez, comentó que el club hace bastante tiempo venía trabajando la idea de realizar alguna actividad diferente previa al comienzo del torneo oficial.

“Tuvimos varias conversaciones tanto con las autoridades como con empresas y principalmente con nuestra gente que hace la parte más complicada que es tomar los puestos de trabajo”, afirmó.

Por otra parte, aseguró que dejaron pasar bastante tiempo para tomar la decisión de realizar y tomar

la responsabilidad de llevar a cabo una competencia abierta de Automovilismo pero con un ingrediente adicional realizándole de noche.

## COMPROMISO MUNICIPAL CON EL MUNDO MOTOR

El presidente del club de automovilismo cabrerino comentó que existe una situación compleja de varios puntos de vista en llevar a cabo esta clase de eventos, considerando que



LA COMPETENCIA NOCTURNA comenzó a las 21:30 horas y se extendió hasta las 2:00 de la mañana aproximadamente.

“es sabido que Cabero ya se ha realizado este tipo de actividades bajo el alero de otras instituciones que le han dado a la comuna un movimiento diferente en varios aspectos”.

Aun así, aseveró que “pensamos que siempre se puede mejorar y cada Institución se impone desafíos diferentes, es una responsabilidad tremenda pero que tomaremos junto a la Municipalidad de Cabero”.

Por su parte, el alcalde de Cabero, Mario Gierke, calificó el evento como un éxito, contento de lo que se realizó en el autódromo municipal de Cabero, respaldado por su

administración, porque “llegaron muchos pilotos, creo que el nivel que se demostró fue muy positivo y bueno, agradeciendo a todos pilotos que llegaron de distintos lugares a respaldar esta invitación”.

También, agradeció a todos los pilotos, que demostraron un nivel de competencia positivo y precisó que “a todos los deportistas junto a los clubes de esta y otras comunas que deseen participar a nuestra ciudad, lo pueden hacer sin ninguna dificultad, siempre vamos a respaldar este deporte y siempre vamos a estar con los deportistas”.

## CALENDARIO TORNEO 2019 CDACA

- PRIMERA 28 DE ABRIL
- SEGUNDA 23 DE JUNIO
- TERCERA 21 DE JULIO
- CUARTA 19 DE SEPTIEMBRE
- QUINTA 27 DE OCTUBRE
- SEXTA 1 DE DICIEMBRE





EN CUALQUIER ÉPOCA DEL AÑO

# Los mejores deportes para que realicen las personas principiantes

El deporte es bueno, sí, pero cuando lo practicamos correctamente, porque todo en exceso puede resultar peligroso. Así que si estás pensando en ponerte en forma para perder unos kilos o simplemente por una cuestión de salud, no te pierdas nuestros consejos de hoy. Te recomendamos los mejores deportes para principiantes y para los que quieren volver a hacer ejercicio después de bastante tiempo inactivo.

## CONOCE TU CUERPO

Antes de elegir un deporte, debes conocer bien tu cuerpo. ¿Tienes alguna lesión o molestia que te impida practicar determinadas actividades físicas? ¿Qué parte de tu cuerpo quieres potenciar? Los glúteos, las piernas, entre otros.

## EQUÍPATE BIEN

Además, es muy importante que comiences a practicar deporte de forma progresiva, aumentando poco a poco la duración y la intensidad de tus ejercicios. Y no te olvides

tampoco de equiparte con los complementos y materiales necesarios. Recuerda que unas buenas zapatillas de deporte te pueden evitar alguna que otra lesión.

## DEPORTE PARA PRINCIPIANTES

### Aeróbic

Y ahora sí, puedes escoger una actividad. ¿Te gustan los deportes en grupo y quieres fortalecer los glúteos? Pues prueba con el aeróbic. Además, al tener que ajustarte a un determinado horario, te obligarás a hacer ejercicio. Recuerda que puedes practicar este deporte en cualquier gimnasio y que existen diferentes niveles.

### PILATES Y NATACIÓN

Pero si además quieres relajarte, ¿qué te parece si pruebas con pilates? La actividad perfecta para ponernos en forma y sin miedo a lesionarnos. Lo mejor de todo es que trabajarás todos los músculos de tu cuerpo. En este sentido, la natación también es un deporte

muy completo y perfecto para relajarnos y liberar preocupaciones.

## RUNNING O LARGOS PASEOS

Para los que prefieren ir libre y sin depender de horarios, nada mejor que el running. Empieza corriendo durante unos 5 minutos y aumenta la duración de forma progresiva cada día.

Pero si lo tuyo no es correr, siempre puedes ponerte ropa de deporte y zapatillas para dar un largo paseo por la ciudad durante una hora cada día. Caminar es otro ejercicio muy bueno para nuestro cuerpo y perfecto para principiantes.

## CONSEJO PARA PRINCIPIANTES

Hemos recopilado varias de las mejores respuestas de corredores de diferentes puntos: "¿Qué consejo le darías a un corredor novato?". De entre todas las respuestas, hemos seleccionado las mejores.

1) Merece la pena invertir

en un buen par de zapatillas específicas de correr.

2) Corre por distancias, y no por tiempos. Ve despacio, con paciencia, y no te preocupes por tu ritmo al empezar.

3) Recuerda que los días de descanso también son días de entrenamiento.

4) Únete a un club de corredores. Aunque a veces deberías correr solo, es muy beneficioso correr en grupo.

5) Que correr sea un hábito, incluso aunque sean 20 minutos al día.

6) Corre más largo con el tiempo.

7) Que no te dé miedo parar a caminar. De hecho, ir más lento aumenta tu fuerza y resistencia, lo que mejora tu running.

8) Ten un diario de entrenamientos.

9) Añade otros deportes a tu carrera.

Siempre deben tener claras las metas y hacer de cuenta que ese dolor es algo que les dará beneficios tanto en la salud como en la autoestima, y que los resultados notorios llegarán a verse en los primeros 2 ó 3 meses según sea la disciplina

en el entrenamiento y en la alimentación.

Sin embargo, hay ciertos dolores que puede acarrear el trote ya que no están acostumbrados a ello. Primero vamos a fortalecer los músculos de las piernas y pantorrillas antes de empezar si quiera a trotar; primordialmente porque las piernas son, junto con los abdominales, las bases de la fuerza, equilibrio y demás virtudes de fuerza de prácticamente todo el cuerpo.

Deben tener en cuenta también que existe algo que se

llama "periostitis tibial", la cual es la inflamación del tejido que cubre este hueso (tibia), y ocurre generalmente cuando se trota o corre sobre una superficie dura (asfalto, cemento) sin tener fortalecida esta zona, lo que ocurre comúnmente a principiantes, o cuando no se calienta bien la parte muscular de esta zona, lo que puede ocurrir también en personas experimentadas. También sucede mucho cuando no se usa el calzado adecuado (con buena amortiguación) al correr sobre estas superficies.

Aeróbica bajo impacto - Adultos mayores  
Lunes, miércoles y viernes 8:30 a 9:30

Zumba  
Martes, jueves y sábado 10:00 a 11:00  
Lunes, miércoles y viernes 21:00 a 22:00

Step - Baile entretenido  
Lunes, martes, miércoles y viernes 19:00 a 20:00

Karate  
Martes y jueves 20:30 a 22:00



Gimnasio abierto de lunes a viernes de 7:00 a 22:00 hrs.  
Horario continuado. Sábado de 8:00 a 13:30 hrs.  
Sala de máquinas abierta todos los días con asistencia personalizada - preparador físico.  
Convenio con empresas e instituciones de educación.  
Lord Cochran 551 Los Angeles ☎ +56999402037



## Guía Profesional

**PSICÓLOGA**

**MARCELA TRONCOSO ESCOBAR**

Psicóloga Clínica,  
Psicóloga Jurídica,  
Terapeuta familiar  
y de pareja

Consulta  
Gabriela Mistral N°79  
Fono: 43-2230298

**OTORRINO-LARINGÓLOGO**

**DR. MARIO TAPIA C.**

Experto en adultos  
y niños. Oído, Nariz,  
Garganta.

**Centro Médico Central**  
Lautaro #579  
Teléfono: 43-2320111  
y Agenda Online.

## Foto del día

Ektor Gómez Rojas - Mi Juanito.



¿APASIONADO POR LA FOTOGRAFÍA?  
TENEMOS PARA TI  
UNA SECCIÓN ESPECIAL

ENVÍANOS TU CAPTURA CON TU NOMBRE AL CORREO  
DIAGRAMACIONLATRIBUNA@GMAIL.COM  
Y COMPARTE TU PASIÓN.

\*Tu fotografía será publicada en la página 22 en escala de grises.

**SI QUIERE SEGUIR BEBIENDO ES PROBLEMA SUYO, SI QUIERE DEJAR DE BEBER ES PROBLEMA NUESTRO.**

REUNIÓN LUN/MIÉR/VIÉR/SÁB DE 20 A 22 HRS.

**ALCOHÓLICOS ANÓNIMOS,**  
PASAJE LAS SALVIAS 1238, LOS ÁNGELES  
+56 984027782

## Sudoku

Dificultad: Normal

					7	6	
	1				9		3
	3		7	4			5
	6				5		8
4			5				7
			8	3	6		2
3	9		6		7		4
		5	4			8	
8				5	1		6

Dificultad: Difícil

	3		6	4			
				7		3	6
		7				5	
4		5	8		7		6
	8			2		7	
	6						
8	4		2	3	9		
	5						
				5	4		8
						8	3

Comience poniendo un número entre 1 y 9 en cada casilla vacía, pero recuerde que ninguno puede repetirse en una misma columna, en la misma fila ni en la misma sección de 3x3.

## Santoral

Hoy: Valerio(a)

### Fases de la luna

**MENGUANTE**  
27 enero

**NUEVA**  
6 enero

**CRECIENTE**  
14 enero

**LLENA**  
21 enero

### Sudoku solución 28 de enero

Dificultad: Normal

7	2	8	3	6	5	9	4	1
6	1	5	9	4	8	3	7	2
3	4	9	1	7	2	8	6	5
4	5	7	8	3	1	2	9	6
8	9	1	4	2	6	5	3	7
2	3	6	7	5	9	1	8	4
9	8	2	6	1	4	7	5	3
1	7	4	5	9	3	6	2	8
5	6	3	2	8	7	4	1	9

Dificultad: Difícil

9	8	6	4	2	3	7	5	1
5	3	1	6	7	9	2	8	4
2	4	7	8	5	1	3	9	6
3	5	4	7	1	8	9	6	2
6	1	8	5	9	2	4	3	7
7	9	2	3	6	4	8	1	5
4	6	9	2	3	5	1	7	8
1	2	5	9	8	7	6	4	3
8	7	3	1	4	6	5	2	9



YA ESTÁ OPERATIVA

# WhatsApp Web estrena “Picture in picture”, la nueva función para ver videos

La aplicación de mensajería instantánea agregó esta nueva opción en la plataforma web, la cual permite ver videos en ventanas emergentes.

WhatsApp lanzó una nueva actualización para la plataforma web de computadoras con la cual, además de corregir los usuales errores y mejoras superficiales, introduce la nueva opción “Picture in picture” (PiP).

A través de esta función, los usuarios de WhatsApp Web podrán abrir en una ventana emergente, dentro del chat, videos de YouTube, Instagram, Facebook y Streamable, sin la necesidad de minimizar la aplicación.

De acuerdo al portal especializado en tecnología “WabetaInfo”, para probar esta nueva característica de WhatsApp, solo basta con enviar o recibir un mensaje que contenga un enlace de video que pertenezca a uno de los servicios antes mencionados.

De este modo, WhatsApp mostrará una vista previa del video en una burbuja con la opción de reproducción. Al pulsarlo, empezará a verse el contenido multimedia en el modo PiP.

Esta función está diseñada de tal manera que los usuarios

de WhatsApp puedan cambiar a otra ventana de chat y el video seguirá visualizándose.

Además, el PiP permite modificar el tamaño de la ventana emergente que reproduce el contenido multimedia, así como colocarla en el lugar que más desees.

La actualización ya se encuentra disponible la versión 0.3.2041 de WhatsApp Web. En caso de que aún no tengas disponible el modo Picture in Picture, deberás reiniciar el navegador web o bien borrar los datos caché del mismo. Para llevar a cabo esta operación deberás pulsar al mismo tiempo la tecla CTRL + F5.

## REENVÍO SIMULTÁNEO

WhatsApp es una app de mensajería, que viene a ser un software para que puedas comunicarte con tus amigos y familiares con tu móvil. También se pueden mandar más contenido que un típico reporte de cómo te ha ido el día, qué te has comprado en las rebajas o si



WHATSAPP IMPLEMENTÓ el PiP para los videos de YouTube, Instagram, Facebook y Streamable. (Foto: Reuters)

vas al partido de mañana. Y es que hay usuarios que comparten datos e informaciones que, a modo de las antiguas cadenas, se expanden como la pólvora en cuestión de segundos.

De este modo, WhatsApp se ha convertido en el lugar perfecto para advertir de algún peligro a familiares y amigos. Sin embargo, aunque se hace con buena intención, el parar un momento a pen-

sar y verificar la información no se contempla, es decir, se mandan estos mensajes o fotos de información sin pensar, solo por el hecho de que no se quiere que pase nada malo. Esto no está mal hecho, pero ha sido la causa de que WhatsApp haya reducido el número de reenvíos simultáneos a cinco personas.

Todo ha empezado en India, un país en plena apertura tecnológica con Inter-

net, los smartphones y las redes sociales. Resulta que algunos de estos canales de comunicación, entre ellos WhatsApp, se han llenado de información falsa contra algunas personas que han muerto. Los mensajes fraudulentos señalaban de un delito supuestamente cometido por alguien sobre el que la justicia debía caer. Los usuarios que leían estos mensajes simplemente actuaban sin tener en cuenta si lo que leían

era o no verdad.

WhatsApp ha restringido el reenvío de mensajes a cinco usuarios y todo con el fin de leer el contenido antes de que llegue a más personas. Esto no significa que no puedas enviar más veces el contenido, solo que tardarás más. Ahora bien, si quieres un envío masivo siempre puedes contar con la difusión de mensajes, que llegará hasta un total de 256 contactos al mismo tiempo.

ADEMÁS UN SERVICIO DE STREAMING SIMILAR A NETFLIX

# La apuesta de Disney por crear cortometrajes de realidad virtual

Luego de lanzar su primer filme, la compañía anunció que trabaja en la creación de otro producto.

El gigante Walt Disney Animation Studios está decidido a apostarle a contenidos de realidad virtual. Este fin de semana durante el festival de cine Sundance, que se realiza en el poblado de Park City, (Utah, Estados Unidos), la compañía anunció que Cycles, su primer cortometraje de realidad virtual de la compañía, no será el único filme con esta tecnología.

La empresa ya aprobó la realización de otro cortometraje secreto

que será dirigido por Jeff Gipson, el director de Cycles.

“Lo que Cycles está demostrando es que la realidad virtual es algo que el estudio quiere explorar”, dijo Nicholas Russell, uno de los productores de Cycles, según recoge el medio Cnet.

El gigante Walt Disney Animation Studios está decidido a apostarle a contenidos de realidad virtual. Este fin de semana durante el festival de cine Sundance, que se realiza en el poblado de Park City, (Utah, Estados Unidos), la compañía anunció que Cycles, su primer cortometraje de realidad virtual de la compañía, no será el único filme con esta tecnología.

El filme explora la historia de los personajes Bert y Rae y su hija Rachel. El relato está basado en la historia de los abuelos de Gipson y

en la narración, el espectador se convierte en un observador del ciclo de vida de la familia y de todas las anécdotas que ocurren en su hogar. Al igual que Cycles, se espera que el próximo cortometraje tenga una duración de entre tres a cinco minutos.

Disney ha mostrado un interés amplio en el último año por la realidad virtual. La compañía mostró un juego basado en Marvel que se juega en la parte trasera de un carro eléctrico de Audi usando un casco de realidad virtual Oculus Rift.

La compañía además está planeando el lanzamiento de un servicio de streaming similar a Netflix, llamado Disney+.



EL FILME CYCLES se basa en la historia de los abuelos del director Jeff Gipson.





# Puzzle

Germán Fuentes

	Alicante	Nombre Fem.	Contrac.	Chirria	Mangos
	Migaja				
	Cazos				
	Habla		Deidad		
	Insulas		Cieno		
	Ins. Mus.				
Personaje Disney					
RHO	Menguar Inv.	Talón Rev.			Chabola
	Extraño				
Recua			Donar		
			Garfa		
Prestar			Ir Ingl.	Vocal	
			Serpiente	Changa	
Zueco Inv.				Tecneio	
				Infierno	
Peludo s/cons.			Rezará		
			Jara		
550 Inv.		Cresa			Espigado
		Caletre			
Hongo			Letra Griega		
			Onda		
Seco			Papel		
			Au Galo		
Azoe	Río Español			Tesla	
	Uno			Letra Num.	
Cont. Foto			Árbol		

Trabaja	L	Hacer	43	Dece	Sevete
Primo	I	R	S	A	
Perro	D	O	L	O	R
Parque	I	R	R	C	
Subito	A	R	E	N	A
Lata	T	R	O	T	A
Personaje Disney	W	V	C	T	R
Wolkswagen	O	I	R	A	S
Desafiar	O	D	A	R	O
Resaca	O	D	A	R	O
Resaca	O	D	A	R	O
Dona	D	A	R	I	E
Hijo	Y	S	O	R	G
Deuda	P	I	A	E	R
Clas. Europa	E	O	L	O	E
Part.	A	N	T	O	S
Prata. Chile	N	E	R	U	D
Desarrolla	A	S	O	L	A

**Ferias**

**Colo Colo**  
Av. Padre Hurtado

**Farmacia de Turno**

**Cruz Verde**  
Colón 491

**El tiempo**

Los Ángeles	Temuco	Angol	Concepción
Ayer 10° 29°			
<b>HOY</b> 13° 30°			
Mañana 12° 27°	12° 24°	13° 29°	14° 30°

**EN CUALQUIER LUGAR**

**WWW.LATRIBUNA.CL**

## Horóscopo

<p><b>♈ ARIES</b></p> <p>AMOR: Vivir la vida apresuradamente en el amor no le ayudará en el futuro. Trate de buscar algo que perdure en el tiempo. SALUD: Malestares al iniciar esta nueva jornada pero nada complicado. DINERO: Todo lo que se propongan debe llevarlo a cabo. COLOR: Lila. NÚMERO: 28.</p> <p>21 de marzo al 20 de abril.</p> <p><b>♉ TAURO</b></p> <p>AMOR: Tenga cuidado con dejarse embaucar sólo por la actitud encantadora que puede tener la otra persona. SALUD: Trate de alejarse de los focos de energía negativa. DINERO: Buenas propuestas para este término de mes. COLOR: Gris. NÚMERO: 18.</p> <p>21 de abril al 20 de mayo.</p>	<p><b>♊ GÉMINIS</b></p> <p>AMOR: Tómese el tiempo que necesite para aclarar bien su corazón. SALUD: Disfrute de los ratos de ocio y relájese lo más que pueda. Así renovará energías para más adelante. DINERO: Tienes que tomar una determinación respecto a tu economía. COLOR: Anaranjado. NÚMERO: 4.</p> <p>21 de mayo al 21 de junio.</p> <p><b>♋ CÁNCER</b></p> <p>AMOR: Su momento ya se presentará, no debe perder nunca la esperanza de ser feliz. SALUD: Los vicios se pueden salir de control, cuidado. DINERO: Programe sus gastos para así evitar inconvenientes durante los primeros días del próximo mes. COLOR: Violeta. NÚMERO: 35.</p> <p>22 de junio al 22 de julio.</p>	<p><b>♌ LEO</b></p> <p>AMOR: No olvide que debe trabajar en enriquecer los lazos afectivos con sus seres queridos. SALUD: La depresión puede ser bastante peligrosa, busque ayuda si es necesario. DINERO: Sea responsable y no acumule deudas para el próximo mes. COLOR: Crema. NÚMERO: 11.</p> <p>23 de julio al 22 de agosto.</p> <p><b>♍ VIRGO</b></p> <p>AMOR: A veces hay que saber decir no, en especial cuando tiene una relación estable. SALUD: Desacelere un poco el ritmo que está llevando. DINERO: Sea más intrépido/a y emprenda esos planes o verá como el tiempo se le escapa. COLOR: Plomo. NÚMERO: 32.</p> <p>23 de agosto al 22 de septiembre.</p>	<p><b>♎ LIBRA</b></p> <p>AMOR: No es recomendable que se ande con rodeos cuando se trata de demostrar sus sentimientos. SALUD: Debes iniciar bien este día, en especial si su organismo le ha estado dando advertencias. DINERO: Apostar este día será sólo una pérdida de recursos. COLOR: Morado. NÚMERO: 27.</p> <p>23 de septiembre al 22 de octubre.</p> <p><b>♏ ESCORPIÓN</b></p> <p>AMOR: Aclare sus sentimientos para evitar cometer un error en sus decisiones. Esto es por el bien de ambos. SALUD: Ponga atención en sus problemas circulatorios. Complicaciones coronarias. DINERO: Preocúpese mucho cuando realice su trabajo. COLOR: Negro. NÚMERO: 30.</p> <p>23 de octubre al 22 de noviembre.</p>	<p><b>♐ SAGITARIO</b></p> <p>AMOR: Deje que las cosas se calmen para que en el momento adecuado se puedan volver a replantear. SALUD: Esta época de verano que invita a que haga más actividad deportiva. DINERO: Trate de que las cosas no se le vayan de las manos. COLOR: Granate. NÚMERO: 5.</p> <p>23 de noviembre al 20 de diciembre.</p> <p><b>♑ CAPRICORNIO</b></p> <p>AMOR: Es el tiempo quién dirá cómo van a resultar las cosas entre usted y su pareja. Lo/a invitó a ser paciente. SALUD: Si se impregna de energía positiva su condición irá mejorando. DINERO: Luche duro para progresar cada día más. COLOR: Beige. NÚMERO: 15.</p> <p>21 de diciembre al 20 de enero.</p>	<p><b>♒ ACUARIO</b></p> <p>AMOR: Tenga cuidado ya que sin darse cuenta puede estar haciendo que resalten las diferencias que existen con su pareja. SALUD: Evita trasnochar. Eso no te hace nada de bien. DINERO: Ponga todo su empeño para que los proyectos que inicia sean exitosos. COLOR: Fucsia. NÚMERO: 10.</p> <p>21 de enero al 19 de febrero.</p> <p><b>♓ PISCIS</b></p> <p>AMOR: Procure evitar cualquier discusión con quienes están a su alrededor. Esto sólo termina deteriorando las relaciones. SALUD: Busque un momento para poder distraerse. DINERO: Los gastos han disminuido, pero debes seguir preocupándote por tus finanzas. COLOR: Blanco. NÚMERO: 2.</p> <p>20 de febrero al 20 de marzo.</p>
--	---	---	--	--	---

La mentalista y consejera espiritual, Yolanda Sultana, que elabora este horóscopo, Fonos: 09-9796270, 7780731, 778818, reside en José Domingo Cañas 386 al llegar a Grecia, Santiago, dirección a la cual puede escribirle enviando un sobre con estampillas, señalando su signo y su estado civil para que ella responda.