

FinDe ANÁLISIS - REPORTAJES - ENTREVISTAS La Tribuna

Prefecto Iribarra: un angelino que regresó a casa
REPORTAJE 4 Y 5



www.latribuna.cl

\$300,00 (IVA incluido) \$350,00 (Atrasado)



Comercio tradicional angelino se proyecta al E-Commerce

La reconversión de los trabajadores, la economía digital y la competencia desleal son algunos de los temas que se discuten en la Cámara de Comercio de Los Ángeles.

ECONOMÍA, 11



ECONOMÍA, 10

CChC: Vivienda e infraestructura: polos de desarrollo para Los Ángeles



TURISMO, 16

Proyecto busca revitalizar Villas Abanico y Rayenco en Antuco



Sábado

Máxima **24°** MIN 11°

Domingo

Máxima **24°** MIN 9°

SAMSUNG

Galaxy S10+



Preventa

Sé el primero en tener el nuevo Galaxy

Imagen simulada

Encuentra tu nuevo Galaxy en tienda **Samsung Mall Plaza Los Ángeles** o visítanos en web: www.tomalo.cl

Nuestros beneficios:



Hasta 24 cuotas sin interés



Despacho Gratis



Garantía SAMSUNG



Matías Asun
Director nacional de Greenpeace en Chile.

Día mundial del agua: el mundo se seca gota a gota (Parte I)

La enorme riqueza del país está en sus 24.000 glaciares, los que representan el 82% de los glaciares del continente. "Lamentablemente los estamos destruyendo cuando debieran ser tratados como oro hídrico", advierte Matías Asun, director nacional de Greenpeace en Chile.

En medio de las conmemoraciones por el Día Mundial del Agua, Greenpeace alertó respecto del complejo escenario que enfrenta el planeta y también Chile en relación con las crecientes carencias y dificultades para acceder al agua.

En efecto, y pese a que el agua cubre el 70% de la superficie del planeta, el 97% de ella es salada. Solo el 2,5% del agua de la Tierra es dulce, pero con un problema extra: el 90% de ella está congelada. En definitiva, la humanidad depende del 0,5% del agua dulce de depósitos subterráneos y del minúsculo 0,01 de ríos y lagos.

El problema es que, a nivel global, el uso del agua se ha ido incrementando un 1% anual desde los años 80 del siglo pasado. Las razones se explican en el aumento de la población, el desarrollo económico y modificaciones en los modelos de consumo. En este contexto, y según el Informe Mundial de las Naciones Unidas sobre el Desarrollo de los Recursos Hídricos No dejar a nadie atrás, se proyecta que el incremento de un 1% por año se mantendrá, al menos, hasta el 2050, lo que representa un aumento del 20 al 30% por encima del nivel actual de uso y consumo del agua.

Está claro: el agua es un bien escasísimo. Y por eso, en la actualidad, más de 2.000 millones de personas viven en países que sufren una fuerte escasez del elemento. Otro dato revelador que da cuenta de la actual crisis hídrica: 4.000 millones de personas padecen una grave escasez de agua durante al menos un mes al año.

Hoy, tres de cada diez personas en el mundo no tienen acceso a agua potable segura.

Lo preocupante es que los niveles de escasez de agua seguirán aumentando a medida que aumenta su demanda y se intensifiquen los efectos del cambio climático. De hecho, 21 de los 37 principales acuíferos del mundo se están agotando y 13 de ya están en niveles críticos debido a su uso intensivo.

¿Cómo entender la la magnitud del desafío? "Por ejemplo, graficando que cada persona requiere entre 2 y 5 litros diarios para beber, pero para producir los alimentos que necesita diariamente se deben gastar entre 3.000 y 5.000 litros de agua. Por esto, la agricultura es el mayor consumidor de agua y, a nivel mundial, usa alrededor del 70% del recurso que se extrae de las diversas fuentes", explica Matías Asun, director nacional de Greenpeace en Chile.

En este escenario, Chile aparece dentro de los 30 países con mayor riesgo hídrico en el mundo al año 2025.

Cifras provenientes de distintas fuentes, como el estudio Radiografía del Agua de la Fundación Chile, dan cuenta de la frágil situación del recurso hídrico en Chile: 76% de la superficie de chilena está afectada por sequía, desertificación y suelo degradado y 110 acuíferos del país se encuentran actualmente con una demanda comprometida superior a su recarga.

Aires de autenticidad: "Todos tenemos algo que compartir o enseñar"



Víctor Corcoba Herrero
Escritor
corcoba@telefonica.net

Reconozco que me ensimisma doquier aire de autenticidad, hasta volverme épica e injertar sueños de caminante. Ciertamente, me alivia el susurro de la brisa en los labios del alma y el melódico universo en el que vivo, me aproxima a un abecedario de gozos compartidos, que me hacen más fácil el andar por esta tierra de todos y de nadie. Por tanto, necesitamos penetrar en los silencios del verso, y entender la significación de la poética prendida sobre el horizonte de la soledad, quizás entonces comprendamos que cada voz es única, que cada paso es singular, que cada latido es afluente dispuesto a hermanarse, abriéndose a la pureza de los lenguajes, que es donde comienza el deleite y termina la sabiduría. Jamás le pongamos grilletes al despertar. Hemos de libremente renacer cada día, con el persuasivo ritmo existencial de cohabitar entre poesía, como un cantor más en guardia.

Sí, en efecto, como ya en su tiempo dijo el inolvidable filósofo griego Platón, "al contacto del amor todo

el mundo se vuelve poeta"; y así es, la única fuente de luz certera es el espíritu de la verdad, la efectiva revolución que nos resta llevar a buen término para conseguir ser esa lírica que nos purifique todo egoísmo andante. Ya está bien de engañarnos, de ser nuestros propios enemigos, de no ser capaz de cambiar el corazón, pues lo importante no es amar de palabra, sino con obras. Para desgracia nuestra, en el planeta, lo que proliferan son las violaciones y los abusos, el uso excesivo de la fuerza, las torturas y los malos tratos, los asesinatos y las detenciones arbitrarias, el desamor en suma, obviando algo fundamental como es la pertenencia a un tronco común de especie pensante y el vínculo a ese poema existencial del que todos, absolutamente el colectivo total, formamos un solo mundo, que no es otro que el humano, desde su diversidad y su conjunción de atmósferas. De ahí, lo significativo que es aprender a amar; y, sobre todo, a dejarse amar.

Quien no sabe amar, tampoco sabe vivir. Si fundamental es aprender a querernos, para poner orden y calma en nosotros mismos, también tenemos que ejercitarnos a mirar con buenos ojos aquello que nos rodea, y que es indispensable para que la rítmica de la biodiversidad no se oscurezca. De igual modo, tenemos que asimilar lo de ser justos para que lo bello no se degene-re. Hemos de reconocer, no obstante, que hay un sentimiento de injusticia verdaderamente conmovedor, en parte debido a la creciente desigualdad, incluso dentro de los propios países. En cualquier caso, hemos de pensar que todo lo auténtico es costoso, requiere

tenacidad y esfuerzo, coraje y responsabilidad. La cuestión pasa por aprender unos de otros, es la única manera de crecer humanamente y de fraternizarnos. No hay otro modo, que el cooperante. Todos tenemos algo que compartir o enseñar. Sea como fuere, no olvidemos que unidos podemos lograr lo imposible, divididos no podremos transformar nada, ni la vida de las personas, ni superar el cambio climático que a todos nos afecta.

Por consiguiente, es el momento de hallarse en la placidez del pensamiento respirando hondo, junto con la libertad de ánimo, el sentido de la justicia y la consideración hacia toda vida por minúscula que nos parezca, abriéndonos además a una mística planetaria donde todos hemos de tener presencia. No podemos salir de esa paz que ansiamos, tampoco de esa belleza que nos asombra, pero es preciso que nuestras acciones ganen a la mundanidad de las palabras, con los niveles latidos de nuestros pulsos interiores reconciliados. A mi juicio, este es el momento de dejarse transmutar y trascender en un órgano nuevo que se deje inspirar por la verdad, o sea, por el amor. En consecuencia, hemos de renunciar a la violencia, a la falsedad, a la venganza y al odio; se trata de convertirnos en otras vidas menos interesadas y más justas, que reconozcan la dignidad y las necesidades del análogo, buscando la colaboración entre todos para crear nuevas alianzas que nos hermanen, para no dejar a nadie atrás.

¿Son necesarios los suplementos alimenticios?



Paula Molina
Químico farmacéutico,
F. Ahumada.

Aun cuando el verano ya pasó a ser sólo un recuerdo, se siguen viendo en vitrinas de farmacias y góndolas de supermercado un sinnúmero de ofertas de suplementos vitamínicos y alimenticios. Algunos de ellos prometen pérdidas de peso, otros fortalecer el sistema inmune y el resto mantener un equilibrio saludable del organismo. Pero ¿qué son realmente y es necesario que los consumamos?

La química farmacéutica Paula Molina, señala que estos productos "en general, buscan aportar nutrientes que no podemos consumir en cantidades adecuadas con la dieta que llevamos. Éstos aportan aminoácidos,

minerales, vitaminas o ácidos grasos, entre otros, pero deben ser consumidos en la cantidad requerida, ya que una dosis más elevada, puede ser perjudicial para nuestro organismo".

En este sentido, es importante contar con la ayuda de un especialista, que guíe y entregue el contenido y dosis necesarias faltantes. "Estos suplementos no sustituyen una dieta balanceada, sólo aportan uno o más elementos que puedan faltarnos. Una dieta rica en frutas y verduras, que además integre proteínas, grasas y carbohidratos a medida no requerirá de este tipo de apoyo", señala Molina.

Existen suplementos para distintas etapas de la vida y dependiendo si eres hombre o mujer. En el caso de los pequeños, deben necesariamente ser indicados por un especialista y ayudan a fortalecer el sistema inmune y atacar deficiencias que pueden ocasionar problemas de crecimiento (óseo y muscular) o desarrollo cognitivo.

En el caso de las mujeres, existen suplementos que ayudarán, principalmente, a aportar fibra —que disminuye los problemas digestivos—, vitamina D fundamental para la mantención del calcio y el mantenimiento de huesos sanos, o proteínas,

en caso de mujeres que sigan dietas vegetarianas o veganas. También, en el caso de adultos mayores, algunos suplementos son indicados para evitar complicaciones por la pérdida de nutrientes, propias de la edad.

No obstante, y como lo señala la especialista, estos suplementos deben ser indicados por un médico y no pueden tomarse esperando suprimir una alimentación saludable. "El sobreconsumo de algunos nutrientes pueden provocar efectos adversos como acné, inflamación abdominal o gases. Además, y sobre todo para aquellas personas sedentarias que comienzan a tomarlos para bajar de peso, los efectos pueden llegar a ser graves", indica la especialista que añade "el sobreconsumo de proteínas sin actividad física pueden traer como consecuencia insuficiencias renales o hepáticas, ya que al ser metabolizadas, provocan un aumento no natural de las funciones de estos órganos".

Para finalizar, Molina señala que la clave es siempre mantener una dieta balanceada y mantener una actividad física propia a cada tipo de cuerpo y organismo. "Los suplementos son una ayuda, pero no alimentan ni hacen milagros".

Mal augurio para el ex equipo de Carlos Heller



Gonzalo Meller
Periodista Diario La Tribuna

Pese a que Carlos Heller, es aún es el máximo accionista del Club Universidad de Chile, su salida profundizó la crisis que arrastra la institución laica. Por una parte, en lo deportivo, la célebre frase que dijo el timonel tras dejar su cargo “ganó la delincuencia”, arremetió en el mundo futbolístico, dejando entrever la calidad de la hinchada azul, que no sólo empañó el espectáculo deportivo en el Ester Roa, ensuciando al deporte y alejando a las familias del estadio, sino, que las bengalas ingresadas al estadio –posteriormente lanzadas a la cancha-, evidencian las deficientes leyes sobre Estadio Seguro junto a un paupérrimo control policial. Por si fuera poco, el ex presidente, recibió amenazas de muerte por parte de la hinchada, una que debido al pobre desempeño de su equipo en el arranque del Campeonato Nacional 2019, culpó a Heller y este terminó dejando su cargo a disposición. Tras su renuncia, resaltaron distintas palabras por parte de los antiguos dirigentes. Peter Hiller, se basó netamente en aspectos económicos, asegurando para El Mercurio que “si la U sigue funcionando igual, y Carlos Heller no sigue poniendo plata, el club puede irse a la quiebra”. En tanto, el emblemático ex presidente de Universidad de Chile, Sergio Orozco, fue lapidario aseverando en diálogo con El Gráfico

“Creía que la U era como administrar Falabella”. Asimismo aseveró que “siempre ha sido así de chueco, y por algo estuvo en los líos que estuvo”.

Inconvenientes que han hecho perder casi 13 mil millones de pesos a la institución.

Como cualquier club, la “U” debería tener mayores ingresos que gastos, y si no tiene sustento, su dueño debería seguir inyectando recursos.

Ahora, ¿quién sería el idóneo para tomar la responsabilidad? A sólo días de la renuncia, Harold Mayne-Nicholls presentó un proyecto para liderar la corporación azul.

El ex timonel de la Asociación Nacional de Fútbol Profesional, presentó un proyecto para ser el nuevo director ejecutivo de Universidad de Chile. Lamentablemente su historial profesional no acompaña a quien años atrás se sentó en el sillón de Quilín.

Entre algunas polémicas, se encuentran las acusaciones del máximo ente rector del balompié planetario, la FIFA, quien acusó a Mayne-Nicholls de pedir favores en medio de la candidatura al Mundial de Qatar. Por lo que fue suspendido siete años, acusado de infringir varios artículos del Código Ético de la federación mundial, en su participación como presidente de la Comisión que evaluó las candidaturas de las convocatorias 2018 y 2022. Pese a que las inhabilitaciones fueron reducidas posteriormente a tres años, hace ver que un hombre que pide favores y vela por su interés personal, no podrá sacar a Azul Azul de la crisis en la que se encuentra.



La Tribuna

EL DIARIO DE LA PROVINCIA DE BÍO BÍO

PREFECTO DE CARABINEROS DE BIOBÍO

Miguel Ángel Iribarra: un angelino que regresa a casa

Volvió a su ciudad natal, donde vivió su niñez y adolescencia como estudiante del Colegio Hispanoamericano. Hoy como Coronel asegura que el sello de su mandato será una mayor presencia de carabineros en las calles.

Miguel Ángel Iribarra Saavedra, a fines del año pasado, y cuando cumplía labores de mando en Villarrica, fue nombrado prefecto de Carabineros de Biobío, regresando a la unidad, donde años antes, se había desempeñado como comisario y subprefecto administrativo y de los servicios.



EL CORONEL MIGUEL ÁNGEL IRRIBARRA dijo que habrá mayor presencia de carabineros a pie por las calles de Los Ángeles.

conocer cómo se percibe la labor que se realiza en las comisarías, si se está cumpliendo obviamente con los objetivos planteados”.

LOS ROBOS

En Los Ángeles, según las estadísticas de Carabineros, es el robo por sorpresa uno de los delitos más frecuentes, y que afectan a los peatones con el robo de teléfonos celulares y de accesorios de vehículos, “y en Los Ángeles, aunque estamos trabajando fuerte como Carabineros, nos ha afectado bastante el robo por sorpresa, que principalmente se basa en el robo de celulares y de accesorios de vehículos y de especies que quedan en su interior”, expresó el coronel Iribarra. Al respecto afirmó que son las circunstancias las que aprovechan los delincuentes “en ciertas ocasiones para robar o sustraer especies desde el interior de los vehículos”.

El jefe policial expresó que se trata de los delitos más comunes en Los Ángeles, “hemos tratado de aumentar nuestros patrullajes preventivos para evitar el robo a

los hogares y durante la noche, hemos reforzado los servicios, no solamente en Los Ángeles sino que también en las otras comunas para evitar el robo que afecta a los establecimientos comerciales”.

A nivel provincial, es en Los Ángeles donde se concentra entre el 70 y el 80% de los delitos, “pero los servicios se disponen para las cinco comisarías en la misma forma, obviamente con menor cantidad de personal, toda vez que, es la Primera Comisaría, la que mantiene más del 50% del personal de toda la región”.

LAS COMUNAS

El robo de animales, la sustracción de alambre de cobre del tendido eléctrico y las dificultades que derivan del aislamiento extremo en la zona cordillerana son asuntos abordados a nivel provincial, considerando situaciones puntuales que derivan de la realidad de cada comuna.

“El problema con el robo de alambre de cobre efectivamente está radicado en lo que es la Quin-

ta Comisaría de Yumbel, pero en el último tiempo ha disminuido bastante. Obviamente hay una coordinación con la empresa eléctrica y se está tratando de efectuar los patrullajes en aquellos geográficamente accesibles, toda vez que los robos de alambre de cobre se cometen especialmente en lugares de difícil acceso y obviamente nos damos cuenta sólo cuando la empresa nos comunica o simplemente la población algunos sectores queda sin energía eléctrica”.

En cuanto a Alto Bío Bío, “para nosotros es una comuna que no se diferencia del resto. No tenemos ningún inconveniente. Las comunidades indígenas también tienen bastante cercanía con nosotros, a través de la patrulla PACI. Hay algunas dificultades, pero no son del ámbito netamente policial”, expresó el coronel Iribarra, sobre la labor de la Patrulla de Atención a las Comunidades Indígenas, y las complicaciones que derivan de la distancia geográfica, “a nosotros no nos dificulta el llegar de inmediato a socorrer a alguna víctima pero a

Claudia Robles Maragaño
prensa@latribuna.cl

tes vecinales y comunitarios.

Reconoce que es un oficial de terreno, orgulloso de poder regresar a su ciudad natal y de contribuir a la seguridad. “Ese es el sello que siempre quise imponer, desde que fui comisario. Un real y efectivo acercamiento con la comunidad, poder recibir de parte de ellos sus inquietudes y obviamente con mi equipo de trabajo entregarles solución. Que haya efectiva presencia de carabineros en las calles, que anden de infantería o sea a pie no solamente de Los Ángeles, sino que también de las otras comunas que dependen de la Prefectura”, comprometió Iribarra.

Agregó que en el último tiempo se ha reunido con dirigentes sociales y comunitarios, “con la intención de ir a las comunas y

sumió en febrero último y ha priorizado las jornadas de trabajo con representantes de la comunidad y las salidas a terreno, para conocer in situ, los problemas y las inquietudes de los vecinos y los planes de acción que se mantienen operativos en cada una de las unidades policiales que conforman la Prefectura de Carabineros de Biobío.

Se trata del coronel Miguel Ángel Iribarra, quién en los últimos días se trasladó a Yumbel, con motivo del conocido “20 chico” en honor a San Sebastián y luego a Santa Bárbara, donde mantuvo reuniones con dirigen-



EN LA CENTRAL DE COMUNICACIONES se monitorea a través de las cámaras de videovigilancia.



algunas familias sí, pero haciendo un resumen, son lugares bastante tranquilos y los delitos bastante aislados”.

PARQUE AUTOMOTRIZ

El último informe del Parque de Vehículos en Circulación, que elabora el Instituto Nacional de Estadísticas -INE- con datos del 2017, reveló que la provincia de Biobío aumentó su parque automotriz 4,7% en un año, equivalente a 4.996 unidades adicionales. Lo que corresponde al 20,2% del total regional.

En tanto, en lo que respecta a Los Ángeles, el parque automotriz del 2017 contabilizó 57.942 automóviles, del total, los motorizados corresponden a un 96,8%, y los no motorizados equivalen al 3,2%.

Por lo anterior, es en Los Ángeles que se concentra más del 50% del parque automotriz que existe en la provincia de Biobío, y ocupa el tercer lugar en la región.

Bajo ese panorama, los tacos son comunes y habituales en horarios punta, más aún en las cercanías a los establecimientos educacionales.

“La cantidad de vehículos año a año va aumentando. El diseño de las vías no va a la par con este crecimiento y obviamente el municipio hace los esfuerzos para ensanchar algunas vías o cambiar el tránsito en otras, con la finalidad de no producir congestión. Tenemos que tener presente que, en todas las ciudades del país, existe congestión. Hay horarios específicos. El trabajo de tránsito para nosotros, radica en evitar los accidentes y descongestionar las calles”.

Agregó que en horario noctur-

no tratan de evitar las carreras clandestinas y de día, colaborar con los establecimientos educacionales, “y en las horas punta, tratar dentro de nuestras posibilidades, de cooperar para agilizar el tránsito”.

Iribarra manifestó que la prioridad es la seguridad de las personas, “y en este caso, si hay congestión de tránsito en Los Ángeles y en paralelo acciones contra las personas, vamos a priorizar la prevención de delitos”.

DOTACIÓN

La Prefectura de Carabineros cuenta con cinco comisarías, ubicadas en Santa Bárbara, Nacimiento, Yumbel, Mulchén y Los Ángeles, con una dotación aproximada de 1.100 funcionarios, que se desempeñan en diferentes unidades policiales, concentrando esta comuna, la mayor cantidad de uniformados.

Por ahora se descarta aumentar la dotación o crear nuevas unidades especializadas, manteniéndose la labor de la SIAT en materia de investigación de accidentes de tránsito, OS7 de drogas y la SIP de la Primera Comisaría.

“Al menos yo puedo dar fe, que desde que abandoné la ciudad hace 3 años, la cantidad de personal ha aumentado. Nunca es suficiente, pero sí creo que la cantidad actual de personal nos permite desarrollar óptimos servicios hacia la comunidad”, respondió.

DROGAS

En materia de tráfico y consumo de droga afirmó que la unidad especializada, el OS7, mantiene un constante trabajo con



REUNIRSE CON LOS DIRIGENTES vecinales es imprescindible al momento de planificar los servicios y evaluar el impacto del trabajo policial, destaca el prefecto durante las jornadas en Los Ángeles y en otras comunas.

y que independiente de ello, el compromiso de los uniformados siempre está. “No hay que desconocer que como institución hemos pasado por momentos difíciles pero creo que, en esta provincia, no se ha notado. Creo

CARABINEROS

El coronel Iribarra sostuvo que la institución se acerca a cumplir un nuevo aniversario

que los Carabineros seguimos trabajando en la misma forma, y más comprometidos todavía, porque solamente está afectado un grupo de funcionarios y no podemos estigmatizar a toda una institución”.



LOS PATRULLAJES SE PLANIFICAN considerando las denuncias de la comunidad.

PLAN DE MICROTRÁFICO CERO EN LOS ÁNGELES

PDI saca de circulación más de medio kilo de drogas tras dos allanamientos



EVIDENCIA de la incautación por parte de la PDI.

Este operativo fue realizado por la Brianco, y se logró detener a un sujeto involucrado en la venta de droga.

efectivo, cuatro cartuchos punto 38 y un automóvil que contenía droga en su interior y que presumiblemente, era usado para el tráfico de droga. Esta información fue entregada por el comisario de la Brianco Juan Bravo.

En el mismo procedimiento, se detuvo a un menor de 15 años, el que se encontraba en el interior de uno de los domicilios allanados, y que tenía una orden pendiente por el delito de receptación. Tras su captura fue enviado a constatar lesiones y a realizar el control de identidad pertinente tomando en cuenta los derechos que poseen los menores de edad.

La Brigada Antinarcoóticos y Contra el Crimen Organizado (Brianco) de la PDI en Los Ángeles, en conjunto con la Fiscalía iniciaron hace 2 meses una investigación, y tras el allanamiento de dos domicilios en el sector nororiente y norponiente de Los Ángeles, se decomisaron 238 gramos de pasta base, 184 gramos de marihuana, 144 gramos de cocaína, 2 plantas de marihuana en crecimiento, una balanza digital, 28 mil pesos en

Este trabajo realizado por la Policía de Investigaciones se enmarca en el Plan de Microtráfico Cero, el que pretende atacar a traficantes establecidos, que se dedican a la venta de droga en mayores cantidades y posean una red de contactos para cometer estos ilícitos.

TERCERA COMISARÍA

Siete detenidos en ronda impacto en Nacimiento

Carabineros contó con apoyo de unidades especializadas dependientes de la Prefectura de Biobío.

En la 3ra Comisaría de Nacimiento organizó un nuevo procedimiento policial denominado "Ronda Impacto" lo que el capitán Gabriel Romero, comisario subrogante, catalogó como un exitoso medio para combatir el delito, ya que "se logró la detención de siete sujetos por diferentes ilícitos, como también por mantener órdenes vigentes". El oficial indicó además que algunos de los procedimientos que se realizaron en esta última ronda fueron: 170 controles de identidad, 135 controles vehiculares, 12 fiscalizaciones de alcoholes, 17 fiscalizaciones

comerciales, entre otras importantes labores que realiza esta Ronda.

En lo que va del año 2019, la 3ra Comisaría de Nacimiento ha realizado 8 Rondas Impacto, de las cuales 3 de ellas han contado con personal especializado y de Orden y Seguridad, dependientes de la Prefectura de Biobío. Estas rondas han arrojado 8 detenidos por lesiones, 8 detenidos por conducir en estado de ebriedad, 7 detenidos por abigeato, 2 detenidos por robo de especie de vehículos, un detenido por robo con violencia y 6 detenidos por violencia intrafamiliar. En desacatos al tránsito 312



CARABINEROS ORGANIZADOS en un nuevo operativo.

han sido las infracciones y controles de identidad, con respecto a la ley de alcoholes, treinta y ocho.

Con respecto a los controles estas 8 rondas, en total han arrojado: 448

controles de identidad, mil 240 vehiculares, 390 fiscalizaciones a locales de alcoholes y 456 a locales comerciales.

El capitán Gabriel Rome-

ro, dijo que la importancia de las Rondas Impacto también tiene que ver con entregar mayor sensación de seguridad a la ciudadanía, aumentando y

optimizando la detención de personas con órdenes de aprehensión vigentes, detención por flagrancia, fiscalización a locales nocturnos, entre otros.

CON MÁS DE MIL HABITANTES Hacienda Las Cruces se consolida como polo residencial

Propuesta habitacional de Aitue en el sector nororiente de Los Ángeles suma diez etapas.

Los estudios nacionales sobre calidad de vida y mejores lugares para vivir destacan que las personas valoran atributos como la seguridad, la existencia de bonitas construcciones y espacios públicos, buena cantidad de espacios verdes y jardines, conexión con lugares de trabajo y centros de educación, limpieza y medioambiente sano.

Son justamente esos conceptos los que Aitue utilizó para pensar y desarrollar uno de los proyectos más modernos y de mayor envergadura en la ciudad de Los Ángeles. Hacienda Las Cruces es un barrio que, desde sus inicios, hace cuatro años, se gestó como un sector que irrumpiría en el mercado inmobiliario angelino destacando por su estética, diseño basado en la inte-

gración y armonía con la naturaleza y, a su vez, la comodidad de estar cerca de todo.

“Estamos orgullosos de lo que constituye hoy Hacienda Las Cruces. Es el hogar de 280 familias angelinas que han confiado en nosotros, que han contribuido a que este barrio se consolide y se convierta en un polo residencial interesante y que destaca por su innovación en una ciudad más bien tradicional”, explicó Francisco Aros, gerente comercial de Inmobiliaria Aitue.

ENFOQUE FAMILIAR

Hacienda Las Cruces se ubica en el fundo El Avellano, a metros de la Avenida Sor Vicenta. Consta de diez etapas y, a su vez, integra distintos modelos de viviendas, pensadas para familias que se inician y otras más numerosas. Está dotada de espacios comunes que incentivan la vida al aire libre, con 10 mil metros cuadrados de áreas verdes, concentrados fundamentalmente en una franja central de parque en el que se destaca una plaza central con juegos



infantiles. “Hacienda Las Cruces siempre se pensó como un barrio familiar, entonces nuestro desafío fue generar lugares donde las personas y sus hijos puedan sentirse cómodos, desarrollando actividades al aire libre y a la vez sintiéndose seguros”, destacó Francisco Aros.

Todos los condominios de Hacienda Las Cruces cuentan con accesos controlados, consideran cuatro modelos de viviendas con superficies entre los 66 y los 95 metros cuadrados, con valores que parten en las 2.210 UF. La sala de venta se encuentra en Sor Vicenta 2040, y se puede visitar todos los días entre las 10 y 20 horas.

MARÍA DOLORES

Municipios de Biobío centro se unen y piden reapertura comercial del aeropuerto angelino

Los llamados para que la Provincia de Biobío cuente con un terminal aéreo siguen aumentando. Esta vez, los alcaldes de Laja, Nacimiento, Negrete y Los Ángeles pidieron al Gobierno que acelere el tema.

Los alcaldes de la Asociación de Municipalidades de Biobío Centro se reunieron el pasado jueves en Los Ángeles y entre otras materias hablaron de la reapertura comercial del aeropuerto María Dolores y del trabajo realizado por Diario La Tribuna en torno al tema.

Tras la cita, decidieron emitir una declaración pública enviada a La Tribuna FinDe para “manifestar la necesidad que el Gobierno ponga énfasis y prioridad en la reapertura del aeródromo”.

A juicios de los líderes comunales, tener vuelos entre Santiago y Los Ángeles “significará un gran desarrollo económico, turístico y a la provincia”.

Su texto agrega que el terminal aéreo, no sólo beneficiará a la Provincia de Biobío, sino que también al sector norte de La Araucanía y a la Provincia de Malleco en general.



LA ASOCIACIÓN DE MUNICIPIOS de Biobío Centro se reunió el jueves en Los Ángeles.

“Es necesario ya que obedece a la situación actual de desarrollo que presentan sus 14 comunas, incluso favoreciendo además la zona norte de La Araucanía, la cual tiene un profundo lazo y cercanía con nosotros”, dice la declaración de la A.M.B.B.C.

Hugo Inostroza de Nacimiento, Vladimir Fica de Laja, Francisco Melo de Negrete y Esteban Krause de Los Ángeles firmaron: “Hacemos un llamado a que el Gobierno dé celebridad a este proyecto, teniendo en cuenta que la

demanda aérea es creciente en nuestro país y existen líneas que ya han manifestado su voluntad de tener el aeródromo de Los Ángeles como punto de aterrizaje”.

Este es el primer documento de alcaldes de Biobío tras el cierre de la mesa de trabajo y se suma además a los llamados independientes de la diputada Joanna Pérez, del diputado Cristóbal Urruticoechea y de la Cámara de Comercio de Los Ángeles, por lo que es fácil insistir en que las fuerzas provinciales siguen separadas.



Una decisión trascendental para tu familia...

En Cementerio Parque Santa María de Los Ángeles y Cementerio Parque del Sur de Los Ángeles, te entregamos soluciones familiares definitivas. Previene y obtén importantes descuentos al adquirirla anticipadamente.

Nuestros asesores están a tu disposición las 24 horas del día, para orientarte cuando más lo necesites.

En Cementerio Parque Santa María de Los Ángeles y Cementerio Parque del Sur de Los Ángeles marcamos la diferencia.

600 440 3000 www.parquesdechile.cl



DÍA MUNDIAL Festival "Talentos Down 2019" repletó el Teatro Municipal de Los Ángeles

La "Agrupación Crecer" organizó el séptimo evento enmarcado en las actividades del Día Internacional del Síndrome de Down.

El Séptimo Festival de Talentos Down 2019 fue un éxito, las butacas del Teatro Municipal estaban repletas, mostrando el alto nivel de organización de la Agrupación Crecer.

En esta versión había 17 números artísticos en competencia y 7 pinturas que peleaban por el primer lugar en la categoría de arte.

Como siempre, el Festival motivó la inclusión, haciendo participar de las actividades a los que quisieran.

Para los asistentes la fiesta fue un éxito, sobre todo entre las autoridades, encabezadas por el alcalde de Los Ángeles, Esteban Krause.

El Festival "Talentos Down 2019" contó con el apoyo de la municipalidad quien no sólo facilitó las dependencias del teatro, sino que además, es uno de los financistas del proyecto.

Table with 7 columns: CODIGO CUENTAS, DENOMINACION, PRESUPUESTO INICIAL, PRESUPUESTO VIGENTE, INGRESOS DEVENGADA, SALDO PERCIBIDOS, INGRESOS POR PERCIBIR. Rows include categories like CUENTAS POR COBRAR TRANSFERENCIAS CORRIENTES, DEL SECTOR PRIVADO, etc.

Table with 7 columns: CODIGO CUENTAS, DENOMINACION, PRESUPUESTO INICIAL, PRESUPUESTO VIGENTE, OBLIGACION ACUMULADA, SALDO PRESUPUESTARIO, DEUDA EXIGIBLE. Rows include categories like GASTOS EN PERSONAL, PERSONAL DE PLANTA, SUELDOS Y SOBRESUELDOS, etc.



Premios section with icons and names for categories: PINTURA (Cristián Rodríguez, Sebastián Domínguez, Alejandra Órdenes), DANZA (Barbara Castillo, Stender Kinder, Ignacio Merino), CANTO (Escuela Blanco Encalada, Paula Sanhueza, Escuela Especial Esperanza).

Table with 7 columns: CODIGO CUENTAS, DENOMINACION, PRESUPUESTO INICIAL, PRESUPUESTO VIGENTE, OBLIGACION ACUMULADA, SALDO PRESUPUESTARIO, DEUDA EXIGIBLE. Rows include categories like MANT. Y REPARACIONES MAQUINARIA Y EQUIPOS, SERVICIOS DE PUBLICIDAD, etc.

EN LA MIRADA DE LA CCHC

Vivienda e infraestructura: polos de desarrollo para Los Ángeles

Actualmente se abordan aspectos con la consulta "Visión Ciudad", que contiene la opinión directa de la comunidad acerca de los principales problemas, potenciales y la proyección que le ven a la capital de la provincia de Biobío.

Claudia Robles Maragaño
prensa@latribuna.cl

El presidente de la Cámara Chilena de la Construcción en Los Ángeles, Marcelo Melo Betancur afirmó que el sector a nivel nacional presenta un nivel interesante de crecimiento pese a que se han paralizado algunas obras "debido a algunas incertezas jurídicas" que han provocado cierto estancamiento en los indicadores de construcción.

Pese al escenario nacional, a nivel local el panorama es distinto, "Los Ángeles está creciendo a un buen ritmo y tiene un nivel de inversión importante tanto en vivienda como en infraestructura".

Entre los mega proyectos de inversión destacó la autopista de Nahuelbuta, entre Los Ángeles y Angol, cuyas obras comenzarían en 2020, en diferentes etapas de construcción, en una extensión de 55 Kms, que contemplan la construcción de doble calzada, mejoramiento de iluminación Led, construcción de enlaces

desnivelados, nuevos puentes, pasarelas, calles de servicio y ciclovías —entre otras obras. "Sabemos que se viene la ruta Nahuelbuta, que nos va a unir con Angol, en la región de La Araucanía y a nivel local, las casas que se vienen construyendo, los proyectos habitacionales también vienen con buen ritmo. Así es que estoy optimista respecto de que la inversión en vivienda y en infraestructura", destacó.

LOS PROYECTOS

El máximo representante de la CCHC en Los Ángeles afirmó que hay proyectos en ejecución y en carpeta con un positivo impacto para la zona. "En los proyectos de inversión, en vivienda e infraestructura se trata de iniciativas de largo aliento, y que muchas veces, por razones comerciales, se atrasan o se detienen pero hoy día, es una buena cantidad, la cartera de proyectos que se están ejecutando, los que comenzarán pronto o están en fase de autorización", manifestó.

Respecto del trabajo de



SON DIVERSAS LAS OBRAS que están en ejecución en Los Ángeles, con un buen ritmo de crecimiento en el rubro de la construcción.

la consulta abierta "Visión Ciudad Los Ángeles", que contempló la participación de la ciudadanía durante meses en el Consejo Urbano, compuesto por la Cámara Chilena de la Construcción, Diario La Tribuna, Inacap, la Municipalidad de Los Ángeles y Mall Plaza, dijo que se avanza en un documento final. "Como es sabido, nosotros conformamos un Consejo Urbano, que está preocupado justamente de la visión ciudad, de qué está pasando, cuál es la visión que tienen las personas respecto del desarrollo de la ciudad y en ese sentido estamos trabajando. Uno de los grandes desafíos es generar una ciudad que mejore la calidad de vida de sus habitantes. Ese es el gran desafío".

En la actualidad el documento del proyecto "Visión Ciudad" presenta avances, que serán entregados finalmente a las autoridades locales para consolidar la información recogida durante el 2018, en la Consulta abierta y Diálogo Ciudad.

MEDIOAMBIENTE

Agregó que entre las empresas del rubro de la construcción se diseñan e implementan sistemas

de gestión ambiental, asumiendo el cuidado del medioambiente producto de las intervenciones, adoptando medidas para mitigar y minimizar el impacto al largo plazo.

"Hoy día, la regulación que tiene cada proyecto es clara pero además nosotros, como Cámara Chilena de la Construcción vamos más allá de lo que pide la legislación. Queremos que los proyectos sean desarrollados con mucha responsabilidad, comprometidos con el medioambiente y las personas de manera que el respeto sea absoluto", dijo el presidente de la CCHC en Los Ángeles.

Al abordar el tema de los episodios de contaminación que se viven durante el invierno en Los Ángeles, Marcelo Melo afirmó que hay responsabilidades que son compartidas. "En Los Ángeles tenemos días de contaminación atmosférica durante los meses de invierno por el uso de leña no certificada y no seca, y si lográramos controlar eso, de alguna manera, estaríamos dando solución en parte al problema que nos aqueja".

Sostuvo que se deben considerar medidas alternativas al momento de optar por el sistema de cale-

facción. "Ahora está claro que eso no es suficiente. Tienen que venir políticas mucho más grandes y más desarrolladas, a lo mejor, apuntando a otro tipo de energías, como puede ser la electricidad, el gas, el petróleo. Todo en la medida que la economía lo permita".

MINIMIZAR IMPACTO

Los diversos proyectos, dependiendo de cada estación del año, deben considerar medidas de mitigación, en esta época, "con camiones aljibe, se minimiza el efecto del polvo

en suspensión. También se arroja polvo de roca y arena, o se moja permanentemente, por lo tanto, el impacto de ese tipo debiera ser menor".

En tal sentido llamó a los acuerdos. "Pedirle a los constructores y a los vecinos, que de alguna manera, puedan permitirse ambos, durante la etapa de construcción, el mayor de los respetos para que el impacto de la construcción sea el mínimo posible y además en las horas que no moleste a la población. Obviamente toda obra trae un impacto y eso no lo vamos a poder evitar".



DURANTE MESES SE TRABAJÓ en la consulta abierta "Visión Ciudad Los Ángeles".



EL PRESIDENTE de la Cámara Chilena de la Construcción, Marcelo Melo dijo que Los Ángeles avanza a un buen ritmo de crecimiento en infraestructura.

PRÓXIMO DESAFÍO

Comercio tradicional angelino se proyecta al E-commerce

La reconversión de los trabajadores, la economía digital y la competencia desleal son algunos de los temas que se discuten en la Cámara de Comercio de Los Ángeles.

Claudia Robles Maragaño
prensa@latribuna.cl

Día a día el comercio online gana terreno dentro de las ventas que se transan en el mercado por parte de compradores, entusiasmados por la comodidad o bien por lo atractivo del E-commerce o comercio electrónico.

Frente a esta realidad, la gerenta general de la Cámara de Comercio, Servicios y Turismo de Los Ángeles, Tatiana Igor dijo que se trata de un cambio social que avanza en todo el mundo y que a nivel local se aborda como gremio. "En todo el mundo se avanza en el mercado electrónico y de repente en los rubros más tradicionales cuesta un poco implementar las nuevas tecnologías" dijo, al agregar "en la Cámara estamos trabajando en cómo entregarles a nuestros comerciantes las herramientas para que puedan dar el salto hacia el comercio electrónico".

Agregó que las modificaciones pasan por cambios profundos que involucran a diver-



EL COMERCIO ENFRENTA nuevos desafíos propios de las nuevas tecnologías.

sos actores no sólo del comercio sino que también del área de la educación. "Eso es necesario para dar el gran salto pero al mismo tiempo los trabajadores que habitualmente se desempeñan en el comercio, tienen que buscar la forma de alcanzar mayores competencias en otro tipo de formas de trabajo", aseveró.

Para Tatiana Igor se trata de un gran desafío, "es un trabajo en conjunto tanto del empresariado como de los mismos trabajadores, de los Centros de Formación Técnica y de las universidades porque no podemos seguir impartiendo las mismas carreras que se estaban dictando hace 10 ó 15 años atrás", cuestionó la líder de la Cámara

de Comercio angelino.

COMPETENCIA DESLEAL

En la economía digital hay empresas que operan sin tributar, a diferencia de lo que ocurre en el mercado formal, situación que lleva al gremio a mantener el llamado a nivelar la cancha con sus competidores.

Así, el titular de la Confederación de la Producción y del Comercio (CPC), Alfonso Swett, destacó que la posición de los empresarios es muy clara: "Queremos que todas las empresas cumplan con las leyes y aquí hablamos de leyes tributarias que paguen impuestos, leyes laborales, y leyes que como país nos hemos dado".

El presidente de la Cámara Nacional de Comercio (CNC), Manuel Melero, valoró que el Ejecutivo haya "tomado cartas en este asunto". Y acotó: "Estimamos que las empresas se benefician y afectan la competitividad nacional con plataformas que no pagan impuestos".

El secretario general de la Cámara de Comercio de Santiago (CCS), Cristián García-Huidobro, también se sumó a los elogios: "Mientras en Chile las empresas cumplen con sus obligaciones tributarias, para las transacciones en línea del comercio transfronterizo no se aplicaba el mismo tratamiento, poniendo en riesgo la competencia en el mercado".

"Este tema del comercio electrónico, la venta por internet y a través de redes sociales, ha generado una competencia desleal con el comercio realmente establecido, y eso lo tenemos presente. El comercio tiene que buscar la forma de cómo mejorar esta situación dispar y en este sentido, se está presentando la Reforma Tributaria, que considera que estas empresas puedan tributar al trabajar con el comercio electrónico", comentó la gerente de la Cámara de Comercio, Servicios y Turismo de Los Ángeles.

Tatiana Igor sostuvo que son muchas las empresas de la economía digital que están exentas de impuestos, lo que constituye una competencia desleal para las compañías establecidas en Chile.

COMERCIO CALLEJERO

A lo largo de los años se ha mantenido la problemática deri-

vada del comercio callejero, al que Tatiana Igor calificó de desleal. "Nosotros no podemos competir con el comerciante que está en la calle, vendiendo a precios más baratos porque no está cumpliendo con la normativa vigente".

En tal sentido afirmó que se trataba en propuestas concretas que serán presentadas a la Municipalidad de Los Ángeles. "Estamos trabajando fuertemente con el comité gremial, buscando alternativas para hacer propuestas al municipio para que así, la municipalidad se sienta empoderada para aplicar la normativa vigente", detallando que se trata de una labor en conjunto para resolver y definir "cómo poder formalizar a este comercio que está en las calles porque realmente esto genera problemas al comercio establecido, a la comuna y a la parte visual de los habitantes que estamos acá en Los Ángeles".

"No hay un comercio justo. La situación es alarmante cuando visitamos en centro de nuestra ciudad, cuando caminamos por el paseo peatonal en la calle Colón. Creemos que cada día se está cerrando más comercio del habitual que teníamos en nuestra ciudad y no solamente aquí en Los Ángeles sino que en todo el país, porque las condiciones no son parejas".

Igor subrayó "no podemos competir con un comerciante que está afuera, vendiendo los mismos productos a un precio más barato. Es imposible!", aseveró en alusión a las obligaciones que impone el sistema al comercio establecido.

"Es un trabajo en conjunto tanto del empresariado como de los mismos trabajadores, de los Centros de Formación Técnica y de las universidades porque no podemos seguir impartiendo las mismas carreras que se estaban dictando hace 10 o 15 años atrás".

Tatiana Igor,
gerente de la CCLA.

LA GERENTE DE LA CÁMARA DE COMERCIO, Servicios y Turismo de Los Ángeles, Tatiana Igor dijo que debe existir una reconversión en el gremio que involucra a diversos estamentos.

TRABAJO TÉCNICO

Restos arqueológicos detienen avances en la construcción de nuevo edificio de la CCMLA

Esta semana comenzaron las labores de los profesionales mandados por el el Ministerio de Cultura y Las Artes en el ex Liceo de Hombres.

Los primeros antecedentes indican que se trata de osamentas de larga data, pero aún no se conoce si corresponden a un asentamiento indígena, un cementerio u otra cosa.

Benjamín Ahumada Álvarez
prensa@latribuna.cl

El nuevo edificio del Centro Cultural Municipal de Los Ángeles, CCMLA lleva un 86 por ciento de avance y todo indica que debiera ser entregado, para el uso de los ciudadanos antes que termine el año, pero también puede que no sea así.

Los trabajos para contar con un centro cultural de nivel mundial no están exentos de problemas. El primero se vivió en tribunales, pero el municipio venció a Codepala y recuperó 700 metros que se convertirán en salas de fotografía, pintura, reuniones y otros.

Pero, el tema también preocupó a las autoridades, cuando en el sector del ascenso, los constructores encontraron osamentas humanas.

La ecuación se despejó rápido, los restos tenían cerca de 200 años, por lo que el trabajo de la Brigada de Homicidios dio paso inmediato a la intervención del Ministerio de Cultura y Las Artes,

a través de su división de Monumentos Nacionales, quien aisló el sitio y mandató el trabajo de expertos en el lugar.

LA LLEGADA DE LOS ARQUEÓLOGOS

Una cosa estaba clara con las osamentas, no tenían que ver con ningún crimen y lo más probable es que tengan relación con los habitantes originarios de estas tierras, o los que les sucedieron.

Por lo mismo, se esperaba con ansias la llegada de los arqueólogos del Consejo de Monumentos Nacionales, porque con su trabajo se puede pensar en la creación de un hito para las osamentas y a la vez, avanzar en los detalles finales del edificio, en este caso el lugar del ascensor.

Con la llegada del oficio número 790 del Ministerio de la Cultura y Las Artes representada por el Consejo de Monumentos Nacionales se anunciaba la llegada de los arquitectos, los tiempos que demorarían las excavaciones y la forma de trabajo.

"Para el sitio Centro Cultural de



EL LUGAR EXPLORADO contempla además un sector externo de trabajos.

Los Ángeles se realizará un total de 6 pozos de sondeo de 1 x 1 metros con el fin de determinar la existencia o no de otros hallazgos de valor arqueológico. Asimismo, se realizarán tres transectas para la recolección superficial de material removido durante las obras y la limpieza de los perfiles expuestos durante las excavaciones, con el fin de recuperar todo el material arqueológico asociados a los restos óseos", señala el 790.

El documento agrega que: "en el caso de los pozos de sondeo, cada unidad será excavada manualmente detectando capas naturales, las cuales se subdividirán en niveles artificiales de 10 centímetros de la excavación y la limpieza se deberá realizar con mallas de acero de 55 milímetros".

LOS PROTAGONISTAS

Los arqueólogos llegaron el lunes pasado, según el oficio 790 tiene un plazo de 6 meses para trabajar en el sitio de la excavación, ubicado en el ex Liceo de Hombres, hoy, el nuevo edificio de la CCMLA.

La primera semana de trabajo ha tenido expectantes a las autoridades, pues cuando emane el primer informe tendrán más claridad de lo que hay en el lugar.

Saber qué descubren será fundamental para saber cuánto tiempo durarán los trabajos y por cierto, para planear qué hacer en el lugar, pues un centro cultural deberá destacar lo que se descubra.

La preocupación por el tema

queda claro en las palabras de la gerenta de la CCMLA, Javiera Matus de La Parra: "los arqueólogos comenzaron a trabajar por instrucción del Consejo Nacional de Monumentos el día lunes. Esperamos tener un informe de aquí a dos semanas, pero no hemos encontrado nada. No hay hallazgos distintos a los que conocíamos".

En tanto, el alcalde de Los Ángeles, Esteban Krause recordó que desde "que se detectaron estos restos óseos, nosotros hemos estado en constante contacto con Monumentos Nacionales a objeto de pedir colaboración y ayuda para identificar y delimitar con claridad cuanto pueden ocupar de espacio estos hallazgos".

Por lo mismo se ha respetado y facilitado el trabajo de los expertos, pues ellos, dijo Krause: "están con un trabajo técnico identifica-

do a objeto de poder, desde ahí, tomar algunas medidas y ver la calidad de su conservación además de ver otros elementos que estén ahí y conocer todas las medidas para su conservación y recuperación".

Fuentes de la Tribuna FinDe han confirmado que hasta ahora, además de las osamentas humanas que dieron origen a las excavaciones, se han encontrado restos de animales en el mismo lugar, por lo que el primer informe estaría a disposición de las autoridades locales la primera semana de abril.

Las mismas fuentes aseguran que no se ha encontrado nada distinto a lo que se esperaba, por lo que existe optimismo respecto de la entrega del lugar para seguir avanzando, en el corto plazo, en la construcción del nuevo edificio de la CCMLA.



LOS ARQUEÓLOGOS SALEN de los hoyos con materiales que son pasados por una rejilla y que facilita la limpieza de los restos.



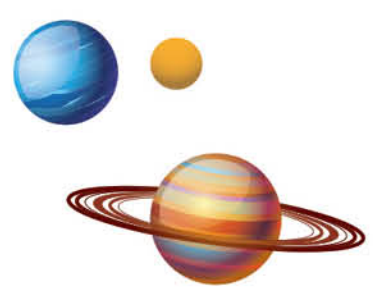
EL LUGAR CERRADO es donde se hallaron las osamentas que dieron partida a las excavaciones.

**TU MUNDO
TIENES QUE
VIVIRLO**



**PROMO VUELTA
A CLASES!**

200 MEGAS
MINUTOS LIBRES + TV DIGITAL HD + FOX Premium**
\$27.990*
mensuales



INFÓRMATE Y CONTRATA EN: **Televentas**
600 9100 900 | **www.mundopacifico.cl**
f @MundoPacificoFanPage t @mundo_pacifico i @mundo_pacifico

Oferta solo para nuevas contrataciones realizadas hasta el 31 de marzo 2019. Precio no incluye instalación. Consulte valores en www.mundopacifico.cl. Planes sujetos a factibilidad técnica. Promoción válida hasta el 31 de marzo 2019. Los planes de internet incluyen WIFI GRATIS. Consulte otras condiciones y factibilidad técnica en www.mundopacifico.cl. Velocidad de bajada 200 mb. Velocidad de subida 100 mb. *Valor de Promoción es de \$27.990 por seis meses, al séptimo mes se cobra valor base del plan de \$34.900. **FOX Premium gratuito hasta el mes seis, al séptimo mes se cobran el valor base de \$5.900.

SANTA FE

Vecinos firman convenio de colaboración con el Parque Eólico Alena

La transnacional de generación eléctrica trabajará por 25 años con las comunidades involucradas en el proyecto de instalación de las turbinas que llevarán la energía al Sistema Interconectado Central.

Benjamín Ahumada Álvarez
prensa@latribuna.cl

El Parque Eólico Alena producirá 84 MW, lo que permite cubrir 117 mil familias. Tendrá 20 aerogeneradores con turbinas de 4.2 MW de potencia.

El proyecto iniciará su construcción en 2019 y estará ubicado a 18 km de Los Ángeles abarcando las zonas de Chacaico, La Suerte, El Chequén, Rinconada de Chacaico, Coyanco y Quilas Sur.

Los representantes de estas comunidades son las que firmaron el protocolo de trabajo conjunto con Mainstream, dueña de Alena.

Los terrenos donde se ubicará son, principalmente, dedicados a la agricultura, ganadería y silvicultura.

Fotografías: Manuel Diocares.



Germán Barra, Alejandra Álvarez, Mauricio Henríquez y Esteban Krause.



Antonio González, José Pincheira, Marta Ulloa y Eugenio Cifuentes.



César González, Guillermina González, Daniela Matamala y Berta González.



Pamela Ulloa, Verónica Castro, Carmen Ulloa y Esteban Krause.



Daniela Rodríguez, Elena Cabezas y Patricia Villalobos.



Patricia Pinto, César Valdebenito y Paola Saavedra.



Rosa Saldívia, Nathalia Quiroz y César Quezada.



Sandra González, Juan Manuel Opazo y Clara Rojas.



Víctor Barra, Nolfia Castillo y Néilson Gómez.

EQUIPOS DE LA PROVINCIA

El fútbol profesional y amateur arremeterá en Biobío este fin de semana

Los elencos de la división bronce y de la última categoría del balompié nacional, iniciarán su actuación dentro de las instalaciones provinciales.



LA PROVINCIA DE BIOBÍO tendrá dos encuentros como local este fin de semana y uno como forastero.

Los elencos de la provincia de Biobío, Deportes Iberia, Comunal Cabrero y Nacimiento CDSC enfrentarán este fin de semana distintos compromisos a nivel local y de visita.

Deportes Iberia buscará demostrar en la cancha el resultado de un sólido entrenamiento frente al elenco de Ñuble, el partido será este sábado a las 18:00 horas en las instalaciones del Estadio Municipal de Los Ángeles, válido por

la Copa Chile.

Asimismo, la azulgrana arrancará su presentación en el torneo de Segunda División, frente a Deportes Recoleta el 6-7 de abril, en las instalaciones del estadio municipal angelino.

COMUNAL CABRERO

El cuadro verde dirigido por Juan Higuera dará comienzo a la temporada 2019 de Tercera División B, donde jugará de visita contra Tomás Greig. El partido

se realizará el domingo 24 de marzo a las 18:00 horas.

NACIMIENTO: LOS MÁS ALEGRES Y COMPROMETIDOS

El debutante cumple su sueño y lo hace rea-

lidad este sábado en el estadio municipal de Nacimiento, a las 17:00 horas. El CDSC de Nacimiento versus Deportivo Ranco, genera gran expectativa en la comuna, y ya está todo listo para el debut en Tercera Divi-

sión "B". El técnico del cuadro local, Juan Pablo Ojeda, pide apoyar al club asistiendo en masa al estadio y, al mismo tiempo, insistió a la hinchada que no se puede ingresar con bebidas alcohólicas y que espera un buen comportamiento de ellos.

EN EL GRAN CONCEPCIÓN

Matías Saravia irá por su revancha frente a Giovanni Vilugrón

El boxeador angelino, tendrá la oportunidad de enfrentar nuevamente al contrincante que le derrotó en la jornada del Puerto la semana pasada.

Este sábado a las 9:00 horas, dentro de las instalaciones del Colegio República del Brasil, en la capital penquista, el púgil angelino, Matías Saravia, podrá desquitarse frente a su similar de Tomé, Giovanni Vilugrón, en las preliminares a la lucha profesional entre el exponente del Club JV Concepción, Juan Valderrama, y su similar peruano, Diego Arteaga.

Cabe destacar que el luchador angelino en la categoría -54kg, tuvo en la lona a su contrincan-

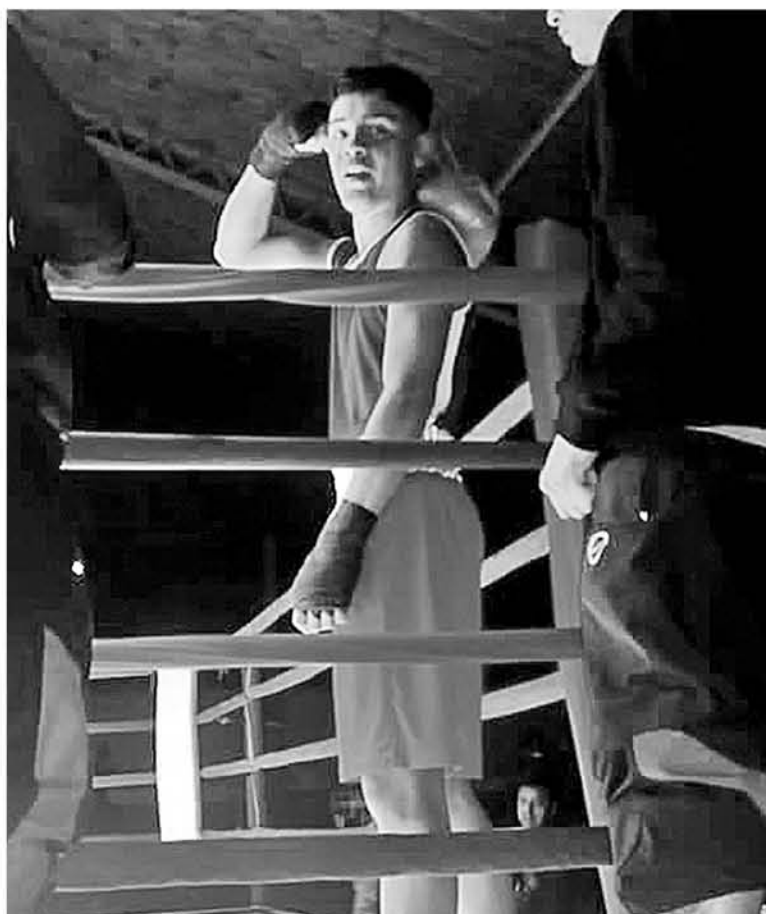
te en una velada realizada en Hualpén, pero por un estrecho margen no pudo obtener la victoria, por lo que ahora buscará nuevamente abatir a su rival.

Frente a la batalla de su pupilo este sábado, el entrenador del Club de Boxeo Los Ángeles, José Curilaf, aseguró que "iremos a buscar el triunfo que anteriormente no tuvimos, así que vamos con todo por la revancha".

En cuanto al anterior arbitraje, el instructor aseveró que, si bien, espera la imparcialidad

del juez, lo importante es quedar conforme con la batalla. "A pesar de los fallos nosotros sabemos que el rendimiento fue superior, ya que peleamos bajo una línea técnica e independiente de todo, siempre quedo conforme, porque veo a los muchachos desde que ellos entran que son unos chuzos".

Para finalizar, el entrenador precisó que "para mi ocupar bien el ring es un logro y cada vez mejor, por lo que me conformo con eso".



EL EXPONENTE, NICOLÁS JULIÁN se lesionó el tobillo, por lo que no podrá participar de la velada pugilista.



ABANICO PRODUCCIÓN Y RAYENCO podrían convertirse en las Chiquicamata, Humberstone y Santa Laura del sur cordillerano de Chile.

ABANICO PRODUCCIÓN Y RAYENCÓ

Proyecto busca revitalizar las villas y crear nuevos atractivos turísticos en Antuco

Ambos sectores de la comuna cordillerana son recordadas como pequeñas e independientes ciudades que se formaron al alero de la producción eléctrica.

Sus edificios datan de la década de los 40 cuando tenían vida propia, con liceos y hospitales independientes.

Benjamín Ahumada Álvarez
prensa@latribuna.cl

Las empresas como Endesa y Codelco construían verdaderas ciudades para sus trabajadores y un caso emblemático de ellas es Chuquicamata, hoy un museo que puede ser visitado por quienes quieren conocer la vida minera del norte de Chile y por cierto, por quienes vivieron allí.

Por eso la idea, que recién nace en Antuco, de restaurar Abanico Producción y Rayenco fue acogida de inmediato por el gobierno y por ENEL.

De hecho, el alcalde de Antuco, Miguel Abuter trabajó en la Clínica de Rayenco y recuerda que allí y en Abanico vivieron muchas personas: "La idea está en pañales. La idea es recuperar al sector como un patrimonio. Ahí vivían más de 100 familias. Nuestra idea es que las personas que nacieron y se criaron ahí, además de sus hijos puedan conocer el lugar".

Si todo sale bien, no serán sólo los ex habitantes del lugar, pues estos sectores cordilleranos, pueden ser perfectamente, museos como lo son hoy Humberstone o



EL ALCALDE MIGUEL ABUTER fue paramédico reemplazante en la clínica de Rayenco.

Santa Laura, que recuerdan la vida en torno al salitre, en La Región de Tarapacá.

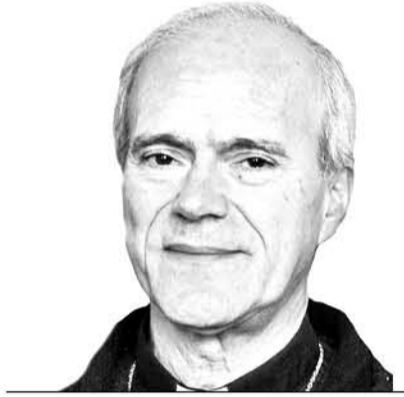
A la fecha ya se realizó la primera visita guiada al lugar en la que participaron el alcalde Miguel Abuter, junto al delegado provincial de Serviu, Bruno Vyhmeister, además de representantes de Enel.

"El objetivo del recorrido fue evaluar un

posible rescate patrimonial, que permita -a futuro- disponer de un nuevo atractivo turístico-histórico en la comuna y si bien quedan muchas gestiones por desarrollar, la jornada fue considerada un hito, ya que por primera vez, se observan señales por recuperar el patrimonio cultural de la comuna.

Tanto amó Dios al mundo, que le dio a su Hijo único

Lc 13,1-9



+ Felipe Bacarreza Rodríguez
Obispo de Santa María de Los Ángeles

El Evangelio de este Domingo III de Cuaresma prolonga el grito de Jesús con el cual se inaugura este tiempo litúrgico, mientras se nos imponía sobre la frente la ceniza: «Conviértete y cree en el Evangelio». La conversión a la cual llama Jesús consiste en creer en el Evangelio, es decir, tomar el Evangelio como criterio de nuestra vida. San Pablo define el Evangelio como «fuerza de Dios para salvación de todo el que cree» (Rom 1,16). Debemos examinarnos para discernir hasta qué punto esa «fuerza de Dios» es la que mueve mi vida.

El Evangelio de hoy comienza con la presentación de Jesús hablando a la multitud y a sus discípulos. Estaba precisamente exhortándolos a la urgencia de la conversión: «Procura llegar a un acuerdo con tu adversario mientras vas con él de camino al magistrado, no sea que te arrastre ante el juez, y el juez te entregue al alguacil y el alguacil te meta en la cárcel. Te digo que no saldrás de allí hasta que no hayas pagado el último céntimo» (Lc 12,58-59). Lo interrumpen para comentarle un hecho de sangre de gran crueldad cometido por los soldados a las órdenes de Pilato, con el agravante de la profanación del templo. Se presenta como un comentario a lo que Jesús acaba de decir: «En aquel mismo momento algunos le contaron lo de los galileos, cuya sangre había mezclado Pilato con la de sus sacrificios». En su represión, Pilato no vaciló en entrar al templo y dar muerte a esos galileos. Al presentarle ese hecho no esperan que Jesús condene la violencia de Pilato ni la profanación del templo, sino que apruebe esas muertes como un castigo merecido por las víctimas. Jesús rechaza esa interpretación, preguntando: «¿Piensan ustedes que esos galileos eran más pecadores que todos los demás galileos, porque han padecido eso?». No espera la respuesta, sino que declara: «Les digo que no; y si ustedes no se convierten perecerán todos del mismo modo». Jesús mismo, también Él identificado como «galileo», poco tiempo después, (en el Evangelio de Lucas, menos de un año), «padeció bajo Poncio Pilato, fue crucificado, muerto y sepultado», con aprobación de todo el pueblo, y era el «Cordero de Dios que quita el pecado del mundo».

Jesús declara, entonces, que esos galileos no eran más culpables que todos los demás galileos. Eran igualmente culpables o menos culpables. Por eso, si se considera que ellos merecieron esa muerte, entonces, con mayor razón, todos los demás galileos la merecen; y la sufrirán, a menos que se conviertan.

Luego, Jesús mismo menciona otro hecho de muerte que seguramente todos comentaban, esta vez no debido a la violencia, sino fortuito: «Aquellos dieciocho sobre los que se desplomó la torre de

Siloé matándolos, ¿piensan ustedes que eran más culpables que los demás hombres que habitaban en Jerusalén?». En este caso, las víctimas no eran perseguidas por el Imperio (esto representa Pilato) y no se les puede imputar algún delito. Jesús responde: «Les digo que no; y si ustedes no se convierten perecerán todos del mismo modo». Nuevamente, Jesús asegura que los demás habitantes de Jerusalén son igual o más culpables que ellos y, por tanto, todos merecen sufrir la misma muerte, a menos que se conviertan.

Podemos objetar que muchos nunca se han convertido, no han creído en el Evangelio y no lo han tomado como la fuerza de Dios que mueve sus vidas y, sin embargo, no han muerto de ese mismo modo. En realidad, cuando Jesús habla de perecer, se refiere a la verdadera vida, la vida que no tiene fin junto a Dios. A esta vida se refiere cuando pregunta: «¿De qué le sirve al hombre ganar el mundo entero, si pierde su vida?» (Mc 8,36). A esa vida se refiere cuando asegura: «El que pierda su vida por mí y por el Evangelio, la salvará» (Mc 8,35). Quiere decir, «perderá esta vida mortal y salvará la vida eterna». A esta vida se refiere cuando dice: «Yo he venido para que ustedes tengan vida, y la tengan en abundancia» (Jn 10,10). Finalmente, a esta vida se refiere cuando declara: «Yo soy la resurrección y la vida; el que cree en mí, aunque muera, vivirá» (Jn 11,25).

¿Cuánto tiempo podemos dilatar la conversión? La paciencia de Dios es infinita y su misericordia es eterna. Pero Jesús presenta una parábola para urgirnos a la conversión ¡ahora! Se trata de un propietario que ya tres años ha venido a buscar los frutos de su higuera y la higuera lo ha defraudado. Dice entonces al viñador: «Córtala; ¿para qué va a cansar la tierra?». El viñador intercede, pidiendo paciencia por otro año aún: «Señor, déjala por este año todavía y mientras tanto cavaré a su alrededor y echaré abono, por si da fruto en adelante; y si no da, la cortas». Sabemos que, cumplido el año, el viñador volverá a interceder y el Señor volverá a esperar. Así es Dios con nosotros. Pero, precisamente por eso, «porque su misericordia es eterna», debemos nosotros volvernos a Él y vivir según su voluntad. La verdadera conversión debe ser motivada por el amor que Dios nos ha demostrado, hasta el punto de entregar a su propio Hijo: «Tanto amó Dios al mundo, que le entregó a su propio Hijo único, para que todo el que crea en Él no perezca, sino que tenga vida eterna» (Jn 3,16). Es verdad lo que decía un filósofo cristiano: «Los hombres exigimos pruebas de la existencia de Dios; pero Dios es obstinado, insiste en darnos pruebas de su amor».

SALUD

¿Qué es un aneurisma?

Personajes famosos como la actriz estadounidense Sharon Stone o la británica Emilia Clarke, han tenido que hacer frente a un aneurisma cerebral, una lesión en un vaso sanguíneo que puede tener consecuencias fatales. Ahora ha sido el presentador y actor español Jorge Javier Vázquez quien lo ha sufrido. Los expertos explican qué es un aneurisma y cuáles son los síntomas que nos deben alertar.



El presentador y ahora productor, Jorge Javier Vázquez, que ha sufrido un aneurisma. EFE/TONI GALÁN

Por Purificación León. EFE / REPORTAJES

Jorge Javier Vázquez, presentador de programas de televisión tan exitosos como "Sálvame" o "Gran Hermano Dúo" se recupera de una hemorragia "subaracnoidea de origen aneurismático", según el parte médico que ofreció el hospital madrileño donde ingresó.

Se trata de la misma patología que sufrió Sharon Stone en 2001, quien también tuvo un accidente cerebrovascular (ictus) causado por un aneurisma.

No obstante, la protagonista de "Instinto básico" tuvo que sobreponerse a graves secuelas pues, según ha confesado en varias entrevistas: "después del ictus no veía bien, era incapaz de leer, tartamudeaba y perdí la sensibilidad en mi pierna izquierda".

Asimismo, Emilia Clarke, que da vida a Daenerys Targaryen en la serie "Juego de tronos", sabe lo que es sufrir un aneurisma. Le ocurrió en 2013 y la actriz británica parece haberse recuperado por completo. Pero, ¿qué es exactamente un aneurisma?

PUNTO DÉBIL EN LA PARED ARTERIAL EN EL CEREBRO

"Un aneurisma cerebral es un punto delgado, débil en la pared de una arteria en el cerebro. Cuando la sangre se mueve a través del sistema circulatorio, hace que el área debilitada se hinche y se llene como un globo. Con el tiempo, el aneurisma tiene el potencial de romperse y sangrar dentro del cerebro. La

ruptura de un aneurisma con frecuencia es mortal y requiere de cirugía avanzada para repararla", explican los especialistas del Hospital Mount Sinai de Miami.

La mayoría de los aneurismas cerebrales son congénitos, es decir, se deben a una "anormalidad innata de una pared arterial", indica el Instituto Nacional de Trastornos Neurológicos e Ictus de Estados Unidos.

"Los aneurismas cerebrales son más comunes en las personas con ciertas enfermedades genéticas como trastornos del tejido conjuntivo, enfermedad del riñón poliquístico y ciertos trastornos circulatorios, como malformaciones arteriovenosas", apunta este organismo.

"Otras causas pueden ser un traumatismo o una lesión craneal, alta presión arterial, infección, tumores, arteriosclerosis y otras enfermedades del sistema vascular, fumar cigarrillos o consumir drogas", añade esta entidad.

Asimismo, aclara que la mayoría de los aneurismas cerebrales no muestran síntomas hasta que son muy grandes o estallan.

"Los aneurismas pequeños que no cambian generalmente no tendrán síntomas, mientras que un aneurisma más grande que crece constantemente puede comprimir nervios y tejidos", indican.

DETECCIÓN DE ANEURISMA

Algunos de los síntomas más frecuentes para detectar un aneurisma, según los expertos del Instituto Nacional de Trastornos Neurológicos e Ictus de Estados Unidos, pueden ser:

El principal peligro de un aneurisma es que se rompa y ocasione un ictus hemorrágico o hemorragia cerebral. Cuando esto ocurre, una parte del cerebro deja de recibir el flujo sanguíneo que precisa.

- Dolor por encima y detrás de los ojos.
- Entumecimiento.
- Debilidad o parálisis de un lado de la cara.
- Pupilas dilatadas.
- Alteraciones en la visión.

Síntomas cuando un aneurisma sangra:

- Cefalea súbita intensa.
- Visión doble.
- Náuseas.
- Vómitos.
- Rigidez de la nuca.
- Pérdida de conocimiento.

El principal peligro de un aneurisma es que se rompa y ocasione un ictus hemorrágico o hemorragia cerebral. Cuando esto ocurre, una parte del cerebro deja de recibir el flujo sanguíneo que precisa. En este sentido, los especialistas de la Fundación del Cerebro aclaran que este es "el órgano humano que consume mayores cantidades de oxígeno y de glucosa. Necesita una quinta parte de la sangre que sale del corazón para su normal funcionamiento. Esto explica que el sistema nervioso sea un tejido muy sensible a las alteraciones del aporte de sangre".

ICTUS Y SUS SÍNTOMAS

Cuando hay un ictus y se corta el suministro de sangre a una zona del cerebro, las células nerviosas del área afectada no reciben oxígeno, por lo que se dañan y no pueden funcionar.

"Algunas células soportan muy poco tiempo la ausencia de sangre y mueren, pero otras son capaces de subsistir durante algunas

horas", puntualizan desde la Fundación del Cerebro.

Por eso, ante la sospecha de un posible ictus, es imprescindible pedir ayuda médica de inmediato.

"Si un paciente que ha sufrido un ictus es atendido por un neurólogo en las primeras horas, la probabilidad de fallecer o quedar con una discapacidad grave se reduce a la mitad", manifiesta Jaime Gállego Culleré, neurólogo especialista en ictus.

El doctor Gállego subraya la importancia de conocer los síntomas del ictus para poder identificarlos y comunicarlos claramente a los servicios de emergencia llegado el caso.

La Sociedad Española de Neurología indica alguno de los más comunes síntomas de ictus:

- Pérdida de fuerza repentina en la cara, brazo o pierna de un lado del cuerpo.
 - Trastorno repentino de la sensibilidad.
 - Sensación de acorchamiento u hormigueo de la cara, brazo o pierna de un lado del cuerpo.
 - Pérdida súbita de visión parcial o total en uno o ambos ojos.
 - Alteración repentina del habla.
 - Dificultad para expresarse y ser entendido por quien nos escucha.
 - Dolor de cabeza súbito, de intensidad inhabitual y sin causa aparente.
 - Sensación de vértigo o desequilibrio.
- "Aunque la gran mayoría de los pacientes que sufren un ictus suele presentar una combinación de varios de estos síntomas, con sólo experimentar uno de ellos, ya es motivo de urgencia", asegura la Sociedad Española de Neurología.



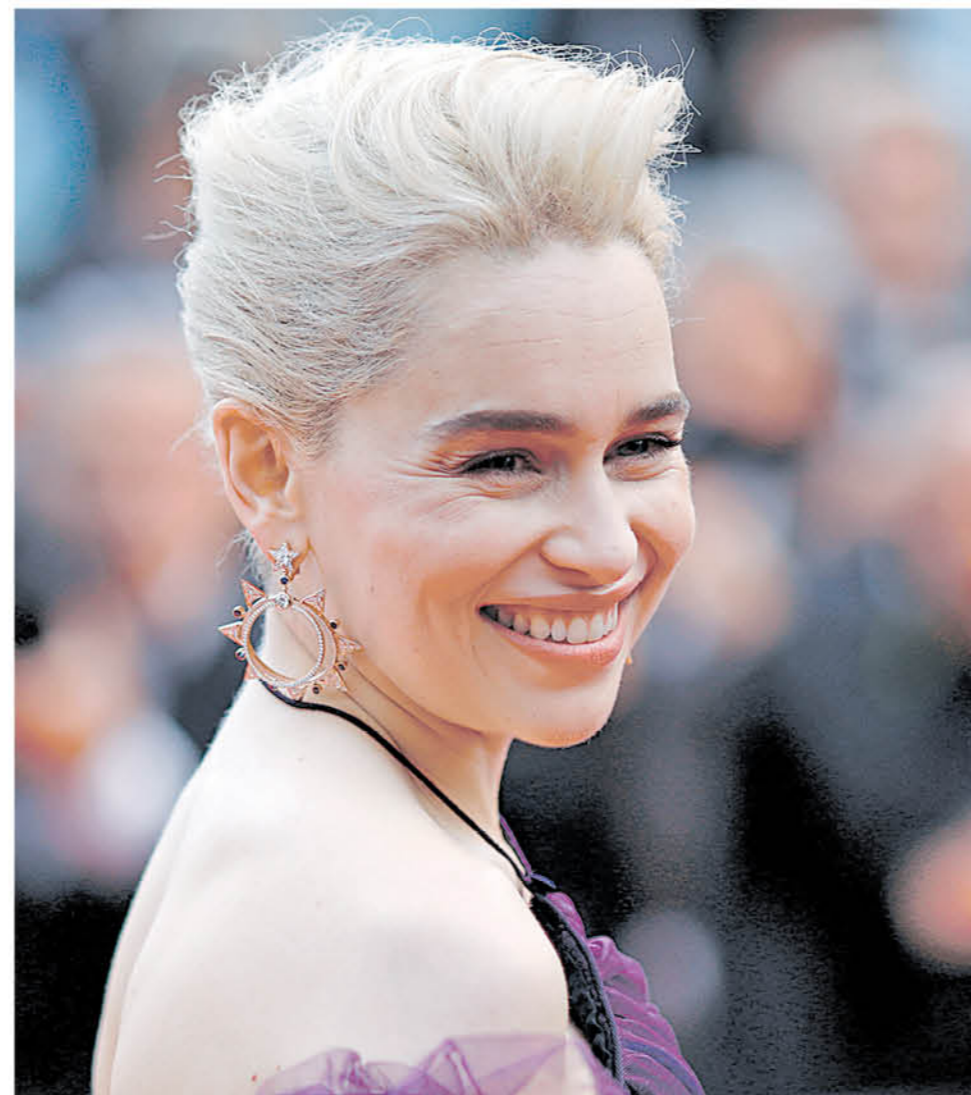
Sharon Stone también sufrió un ictus grave y se ha repuesto perfectamente. EFE/EPA/ MASSIMO PERCOSSI

"Si un paciente que ha sufrido un ictus es atendido por un neurólogo en las primeras horas, la probabilidad de fallecer o quedar con una discapacidad grave se reduce a la mitad", manifiesta Jaime Gállego Culleré, neurólogo especialista en ictus.

La protagonista de "Instinto básico" ha tenido que sobreponerse a las secuelas de este grave episodio pues, según ha confesado en varias entrevistas, "después del ictus no veía bien, era incapaz de leer, tartamudeaba y perdí la sensibilidad en mi pierna izquierda".



La actriz estadounidense Sharon Stone posa para los medios durante el pase gráfico de la Paris Art and Movie Awards (PAMA), en el cine Grand Rex de París, Francia, el 25 de junio del 2018. EFE/Ian Langsdon



Emilia Clarke, famosa por su interpretación en "Juegos de Tronos", también sufrió un episodio de ictus. EPA/Franck Robichon

RASGOS NO COINCIDÍAN CON LOS DESCRITOS POR LA VÍCTIMA

Características físicas permitieron absolución de joven imputado por homicidio frustrado

José Mercado Martínez estaba acusado de disparar en el rostro a una mujer en la comuna de Santa Bárbara.

En el Tribunal Oral en lo Penal de Los Ángeles, se conoció el veredicto absolutorio para un joven que estaba imputado por un delito ocurrido en la comuna cordillera de Santa Bárbara, en el mes de enero del año 2018.

El defensor penal público Patricio Gutiérrez, indicó que se encuentran conformes con el resultado ya que el veredicto absolutorio se ajustó a la prueba, debido a que la persona que era sindicada por el Ministerio Público de efectuar los disparos en contra de Berta Dapollonio, era según lo descrito por una testigo, una persona rubia, alta, de tez blanca, y tras



la contrastación de pruebas, se constató que dichas características físicas, no correspondían a José Mercado Martínez, lo que finalmente fue una prueba contundente para la resolución del tribunal.

La fiscal adjunto de Los Ángeles, Ana María Molina, dijo que

no se encontraban conformes, ya que hubo varias complejidades que perjudicaron al Ministerio Público en su persecución. A pesar de esto, la fiscal indicó que se acató la resolución del tribunal de alzada. Molina manifestó también que una de las complejidades en esta causa

fue el tema del reconocimiento del imputado, ya que hubo una testigo presencial que siempre estuvo segura de que el acusado era quien había disparado, un hombre de tez blanca y pelo rubio y que por alguna razón, el pelo del imputado posteriormente estaba más oscuro y no rubio

como hace días atrás.

“Vamos a analizar el fallo y en su minuto veremos qué decisión tomaremos al respecto”, indicó la fiscal Molina, ya que no descartan presentar un recurso de nulidad. La lectura de la sentencia se realizará el 27 de marzo a las 12:00 horas.

LOS ÁNGELES



CARABINEROS DETUVO A UN SUJETO ADULTO, por tráfico de drogas, ya que se encontró en su domicilio 67 papelillos cuadrículados contenedores de pasta base de cocaína, dos frascos contenedores de la misma sustancia y 91 mil pesos en efectivo. (Foto contexto)

Allanamiento en la población Contreras Gómez deja un hombre detenido

El ingreso al domicilio se produjo por una orden del Juzgado de Policía Local, tras la denuncia de vecinos del sector que aseguraban la venta clandestina de alcohol dentro de la casa.

Tras un allanamiento realizado en la población Domingo Contreras Gómez de Los Ángeles, personal de la Sección de Investigaciones Policiales (SIP) de Carabineros detuvo a un sujeto adulto, por tráfico de drogas, ya que se encontró en su domicilio 67 papelillos cuadrículados contenedores de pasta base de cocaí-

na, dos frascos contenedores de la misma sustancia y 91 mil pesos en efectivo. Este hombre tenía un prontuario por el mismo delito asociado a la infracción a la Ley de drogas. Esta información fue proporcionada por el subcomisario de los Servicios de la 1ra comisaría de Los Ángeles, capitán Ramiro Lobos.

Agenda **FIN DE SEMANA**

Para este fin de semana son variadas las actividades que se realizarán en las comunas de la provincia de Biobío, entre ellas, deportivas y de servicio a la comunidad.



ANTUCO

Este fin de semana se jugará la Copa Internacional Junior 2019. A partir de las 9:30 horas se llevará a cabo la inauguración en el estadio municipal. El campeonato tendrá cuatro equipos en competencia. De los cuatro competidores, 2 son de Argentina, como los representantes de El Cholar y Chos Malal. Los otros serán los seleccionados chilenos de Quilleco y Antuco. La premiación se llevará a cabo el domingo 24 de marzo, a las 15:20 horas, donde se espera la presencia de las autoridades y un gran marco de público.

Jornada Familiar Educativa y Recreativa

23 marzo
17:00 a 20:00 Hrs.
Parque Estero Quilque

Para Niños

- Baby Fútbol
- Básquetbol
- Taller de Reciclaje
- Taller de Pintura
- Taller de Yiteres
- Taller de Huertos

Para Adultos

- Registro Civil
- Registro Social de Hogares
- entre otros

ENTRADA LIBERADA

LOS ÁNGELES

Este 23 de marzo se realizará una jornada recreativa familiar organizada por la Municipalidad de Los Ángeles desde las 17:00 a las 20:00 horas, en el parque Estero Quilque. Esta instancia constará de Baby Fútbol para niños, básquetbol, taller de reciclaje, taller de pintura, entre otros. El municipio espera que la familia asista a este tipo de instancias que se crean con el fin de promover la vida al aire libre y la recreación.

TREN / ANDO
CIRCUITO FERROVIARIO DE ARTES, CULTURA Y TECNOLOGÍA

TALLER DE MURALISMO CON MONO GONZÁLEZ

SÁBADO 23 / 11 a 19 Hrs.
DOMINGO 24 / 11 a 19 Hrs.

EN LA ESTACIÓN YUMBEL

WWW.TRENZANDO.COM

YUMBEL

En Estación Yumbel, para este fin de semana se realizarán diversos panoramas, entre ellos, un taller de muralismo con Mono González. El sábado 23 de 11:00 a 19:00 horas y el domingo 24 de 11:00 a 19:00 horas.

Operativo
Desparasitación para Perros y Verificación de Microchip

ENERO 23

Sede JJVV La Colonia
9:00 a 12:00 hrs.

JJVV Los Ciénegos
14:00 a 17:00 hrs.

El operativo consiste en la aplicación del antiparasitario externo para perros (macho y hembra) para más información visita www.munilaja.cl

LAJA

Un operativo de desparasitación para perros (macho y hembra) y verificación de microchip se realizará en la comuna de Laja este sábado 23 de marzo, en la sede de junta de vecinos La Colonia desde las 9:00 a las 12:00 horas. Junta de vecinos Los Ciénegos de 14:00 a 17:00 horas.

Más información en Colo – Colo 464 Los Ángeles / teléfono 43 2311040

Guía de Utilidad Pública

Teléfonos de Emergencia

Hospital Los Ángeles	2336000
Ambulancia (SAMU)	131
Cruz Roja	2314057
Hospital (Mesa central)	2336000
Clínica Los Andes	2210256
Clínica Adventista	2524300
Fonasa	2332113
Bomberos	132
Investigaciones	134
Carabineros	133
Carabineros (Fono Drogas)	135
Prefectura Bío Bío N° 20	243000
Tenencia Carreteras Bío Bío	2243042
1ra. Comisaría Los Ángeles	2242024
Subcomisaría Paillihue	2243051
Tenencia Centenario	2243047
Retén Cb. 1ro. René Sepúlveda Parraguez	2243049
Retén El Álamo	2243058
Retén San Carlos	2243059
Retén Santa Fe	2243045
2da. Comisaría Mulchén	2243061
Retén Quilaco	2243080
Retén Rucalhue	2243082
Retén Loncopangue	2243081
3ra. Comisaría Nacimiento	2243084
Tenencia Negrete	2243103
4ta. Comisaría Santa Bárbara	2243106
Tenencia Antuco (F)	2243127
Tenencia Alto Bío Bío (F)	2243139
Retén Villucura	2243125
Retén Quilleco	2243129
Retén Canteras	2243137
Retén Tucapel	2243133
Retén Polcura	2243136
Retén Trupán	2243135
5ta. Comisaría Yumbel	2243142
Subcomisaría Cabrero	2243168
Subcomisaría Laja	2243178
Retén Monte Águila	2243176
Retén Salto del Laja	2243044
Retén Tomeco	2243175
Retén Río Claro	2243164
Retén San Rosendo	2243162
Retén Rere	2243165
Cementerio Parque del Sur	2315152
Cementerio Parque Santa María	2315152
CGE Distribución S.A.	600-7777777
Abastible	2313147
Enagas	2322498
Essbio	2321151
Fono Sida (N° nacional)	800-202120
Fono Sida (N° local)	2320099
Conaf	130
Incendios Forestales	2322126
Juzgado de Letras N° 1	2312439
Juzgado de Letras N° 2	2321666
Juzgado de Letras N° 3	2321116
SII	2218800
Asistencia a contribuyentes SII	2218813
Telefonograma	2324024
Radio Taxi Santa María	2321380
Radio Taxi Beeper Andes	2324080
Radio Taxis Amanecer (Caupolicán s/n)	2320001
Radio Taxi Los Ángeles	2323044
Taxis Plaza Pinto (Barrio Sur)	2321125
Taxis C. Rengo (Colón-Almagro)	2321226
Taxis Colón (Plaza de Armas)	2321270
Taxis Tucapel (Colón-Almagro)	2321489
Taxis Hospital (Avda. Ricardo Vicuña)	2318778
Taxis Andes	2314090

HM | HOTEL MULCHÉN

CALEFACCIÓN CENTRAL – AIRE ACONDICIONADO –
SHOWER DOOR - ESTACIONAMIENTOS PRIVADOS –
FRIGOBAR – TV CABLE – WI FI.

Villagra 510 Mulchén / a 4 kms. Ruta 5 Sur.

Gran salón de eventos frente a la plaza de armas.

Correos / Reservas@hotelmulchen.com - hotelmulchen@outlook.com
Teléfonos / 43-22569136 – Celulares 978978632 - 990430617

Restaurant
Nuevo Típico

La Mejor Parrillada de Los Ángeles

BRASEROS (CARNES) | POLLONAS | SALMÓN
PARRILLADAS (INTERIORES) | POLLO DESHUESADO | CORVINA
LOMOS / ASADO DE TIRA | POLLO ASADO | CONGRIO
CARNES A LA OLLA | PAVO | MARIACALES

Bar Internacional

Reservas **43 23 63 35 60** Camilo Rodríguez N° 200 Los Ángeles

TJM

RECORRIENDO LA VIII Y IX REGIÓN

CONCEPCIÓN - LOS ÁNGELES (Directo c/ 30 Min)
TEMUCO, VILLARICA Y PUCÓN
DESDE TU SMARTPHONE / www.busestjm.cl

432-369584 / 412-311124

BUSES PORVENIR
Te acompaña en tu Camino...

Más de **25 Años** de experiencia

Arriendo de Buses - Viajes Especiales - Traslado de Personal
MiniBuses - Buses

Cotice con nosotros: +569 90892026
busesporvenir@gmail.com

Restaurant y Cocinería
ITA
Delicias a su servicio

DESAYUNOS, ALMUERZOS
DE 7 A 16:00 HORAS
DE LUNES A SÁBADO.

Locales 32 y 33
Vega Techada, Los Ángeles.
40 años de trayectoria.
Atendido por sus propios dueños

CONTACTO: 977932853

FACIL - PANEL Sip
PANEL AISLANTE ESTRUCTURAL

PARA CONSTRUIR
SUS PROYECTOS

Ventas @facilpanel.cl
+569 3 0700597

Amaco
SERVICIOS AMBIENTALES
www.Amaco.cl

LIMPIEZA DE FOSAS SÉPTICAS
Y ARRIENDO BANOS QUÍMICOS

Moderno sistema de limpieza.
Atención rápida y efectiva.
VENTA DE QUÍMICO PARA BAÑO

Los Ángeles: Calle 3 Lote 35 El Maitén Fono: 962194284-966777851
Concepción: Luis Acevedo N° 45 Chiguayante Fono: (41) 2357632
Chillán: Lote 11 Fundo Chiquimávida s/n Fono: (42) 2971375

Coopere con el Hogar de Ancianos Don Orione

www.hogardonorione.cl

Haga su depósito en la cuenta N°68059710
Banco Crédito e Inversiones, a nombre de
Congregación Pequeña Obra de la Divina Providencia
Gentileza: Diario La Tribuna

Coronas de Caridad en:

Hogar de ancianos DON ORIONE	Néstor del Río 500	F. 2362164
Parroquia Ntra. Señora del P. Socorro	Colón 1226	F. 2233343
Diario La Tribuna	Colo Colo 464	F. 2311040
Margarita Pocerobba	Almagro 1120	F. 2362382

COMPRA BASAS MADERA NATIVA

(Roble - Coihue - Ulmo - Tineo)
PAGO CONTADO
Fonos: + 56998188876 + 56228365400

San Cristóbal 97.5 fm
Los Ángeles

CONTACTO **2314987**

ARRIENDO LOCALES COMERCIALES

EN GALERÍA TAITO 2DO PISO N° 205-209-202

CONTACTO: 9 9210 28 18

Puzzle

Por Germán Fuentes

Personaje de 101 dálmatas

Caro Brinca 200 Borde Gorra

Nombre Masc. Sagrado Talio Es Ingl. Arreglia Autillos Metal Secreto

Fosf. Signo Zodiaco Demora Inv. Paraíso

Cerro Donar Art.

Floto Dativo 100 Nata Fruta

Media Guerra Entona Altar

Ataviar Todavía Granero

Cobalto Sopa Vaca Confía Nobelio Vital

Vocal Prenda Aire Ingl. Océano

Casa Fianco Media Taza Letra Num. Habla

Número Ola Cons.

Ventilar Sentir

Sudoku

Dificultad: Normal

						8		
2				1	5			
	8			5	3	4		
		5		2				3
		9	5	8				
8	6	2	3				5	7
		6	4	2				9
9	4		7	6			2	
		3					6	

Dificultad: Difícil

		4				1		2
	3			4			5	
			6					8
3						6	9	
	6						1	
1				6	4			
8			5		6			2
9	2							
	1	8						

Solución 22 de marzo

Dificultad: Normal

1	4	6	2	7	3	8	9	5
9	3	7	5	4	8	1	2	6
2	5	8	6	9	1	7	4	3
7	9	2	3	5	4	6	1	8
8	1	5	9	6	7	4	3	2
3	6	4	8	1	2	9	5	7
4	2	3	7	8	9	5	6	1
6	7	1	4	3	5	2	8	9
5	8	9	1	2	6	3	7	4

Dificultad: Difícil

1	8	5	7	3	4	9	2	6
7	9	6	2	5	1	4	3	8
2	3	4	8	9	6	5	1	7
3	4	7	6	2	5	1	8	9
6	2	8	9	1	7	3	4	5
5	1	9	4	8	3	7	6	2
9	7	3	1	6	2	8	5	4
4	5	2	3	7	8	6	9	1
8	6	1	5	4	9	2	7	3

Comience poniendo un número entre 1 y 9 en cada casilla vacía, pero recuerde que ninguno puede repetirse en una misma columna, en la misma fila ni en la misma sección de 3x3.

Ferías

SÁBADO
Villa Departamental
Bombero Riosco con Galvarino

Farmacia de Turno

Sábado
DR. SIMI
(COLÓN 385-A)

Domingo
SALCOBRAND
(ALEMANIA 600 LOCAL 1)

Actor USA

U L A N O
L A D O N
C R I N A
A V I O N
A N A S A
A L É L I A R B
V A S T O B A
I D S A L E R O
S E R E A L O N
D A R D O S S A
U R A N U A G
F R A P A R
F I A S A I N O
I E L D E S O S

Ño Panta

REG.

-Ño Panta, en Biobío solo se ha cumplido un 10% de la normativa de acceso universal para personas con discapacidad.

-Compadre, si queremos que cumplan con nuestra provincia debemos empezar por cumplir nosotros mismos con la gente de nuestra casa.

El tiempo

Los Ángeles

Sábado	11°	25°
Domingo	9°	24°
Lunes	9°	28°

Domingo	
Temuco	Angol
6° 22°	10° 24°

Concepción

8°	21°
----	-----

Por Yolanda Sultana.

Horóscopo

♈ ARIES
AMOR: Entienda bien que las dudas sólo terminan por perjudicar las relaciones de pareja. SALUD: Aléjese de cualquier situación que le perturbe. DINERO: Aunque el trabajo no sea de su total agrado debe ponerle todo el empeño para destacar. COLOR: Rojo. NUMERO: 5.
21 de marzo al 20 de abril.

♊ GÉMINIS
AMOR: Es importante que analice si vale la pena poner en juego todo lo que ha logrado por estar con esa otra persona. SALUD: No se descuide con las corrientes de aire ya que pueden complicarle la jornada. DINERO: Cuidado, el dinero fácil no es bueno. COLOR: Calipso. NUMERO: 10.
21 de mayo al 21 de junio.

♌ LEO
AMOR: Si su disposición al diálogo mejora las posibilidades de solucionar las cosas con los demás aumentarán considerablemente. SALUD: Si logra equilibrar su organismo dará el primer paso para sentirse bien. DINERO: Precaución con las complicaciones en las finanzas. COLOR: Verde. NUMERO: 4.
23 de julio al 22 de agosto.

♎ LIBRA
AMOR: Su corazón merece toda la felicidad del mundo, pero para esto lo primero que debe hacer es mejorar su predisposición. SALUD: El alcohol también hace que aumente de peso. DINERO: Usted puede salir airoso/a a pesar que el trabajo se ponga difícil. COLOR: Celeste. NUMERO: 3.
23 de septiembre al 22 de octubre.

♏ SAGITARIO
AMOR: Basta que usted se ponga en campaña como para encantar casi a cualquier corazón. SALUD: Trate de hacer algo de deporte para que el sedentarismo no le domine. DINERO: Todo lo que tenga pendiente debe ser cumplido antes que termine el mes. COLOR: Azul. NUMERO: 11.
23 de noviembre al 20 de diciembre.

♐ ACUARIO
AMOR: Evite las mentiras para que fluya todo bien entre ustedes desde un principio. SALUD: Dolores de cabeza como consecuencia de todas las tensiones a las cuales se ha sometido este mes. DINERO: Cuidado con los asuntos legales. COLOR: Café. NUMERO: 6.
21 de enero al 19 de febrero.

♉ TAURO
AMOR: Tenga cuidado ya que con la primera mentira que diga estará marcando un antes y después en su relación de pareja. SALUD: Disminuya un poco el consumo de azúcar. DINERO: No se deje engañar con ofertas tan prometedoras. COLOR: Amarillo. NUMERO: 11.
21 de abril al 20 de mayo.

♋ CÁNCER
AMOR: Si usted es honesto/a desde un principio, la probabilidad de que su relación se consolide será más alta. SALUD: Su fuerza interior puede ayudarle mucho a combatir los estados depresivos. DINERO: Sus logros merecen ser reconocidos. COLOR: Crema. NUMERO: 9.
22 de junio al 22 de julio.

♍ VIRGO
AMOR: No se lamente tanto ya que usted sabe que no está solo/a del todo. SALUD: Cuidado con el estrés en estos últimos días del mes. DINERO: Pierda el miedo y acérquese a esa persona para pedir una oportunidad laboral. COLOR: Rosado. NUMERO: 30.
23 de agosto al 22 de septiembre.

♏ ESCORPIÓN
AMOR: Hable las cosas abiertamente y sin temor a lo que la otra persona le pueda decir o pueda pensar. SALUD: Busque una forma de bajar un poco el ritmo que lleva. DINERO: La envidia de los demás puede ser una carga difícil de llevar. COLOR: Lila. NUMERO: 21.
23 de octubre al 22 de noviembre.

♑ CAPRICORNIO
AMOR: Jugar con fuego es peligroso y más si usted ya sabe cuáles pueden ser las consecuencias. SALUD: Las enfermedades respiratorias nuevamente pueden afectar su salud. DINERO: Comience a ordenar sus asuntos para culminar el mes de marzo más organizado/a. COLOR: Marrón. NUMERO: 18.
21 de diciembre al 20 de enero.

♒ PISCIS
AMOR: Entienda que un arrebato puede terminar jugando en contra cuando una relación está recién iniciándose. SALUD: Salud estable y sin grandes altibajos. DINERO: Si tiene unos proyectos pendientes de y así el tiempo le alcanza como para concretarlos este mes. COLOR: Granate. NUMERO: 2.
20 de febrero al 20 de marzo.