

# La Tribuna

EL DIARIO DE LA PROVINCIA DE BIOBÍO

POLÍTICA, 4-5

## DC pedirá al Presidente la creación de una Comisión de Reparación y Justicia

“ La idea es que el Estado responda en el futuro por los traumas oculares, por las violaciones y por las muertes tras el estallido social del 18, que estén ligadas con las violaciones a los derechos humanos ”

Joanna Pérez

Diputada por el distrito 21



Fundado el 27 de junio de 1958

[www.latribuna.cl](http://www.latribuna.cl)

MÁXIMA 25° / MÍNIMA 12°

\$300 (IVA incluido) \$350 (Atrasado)

### DESTACADAS

ECONOMÍA, 6-7

## Gremios productivos y el impacto de la crisis social en Biobío

Las organizaciones agrícolas y forestales levantan propuestas propias considerando la realidad que se vive en el país y en los mercados internacionales.



EDUCACIÓN, 12

## La PSU 2020 inicia con incertidumbre en Biobío tras intento de boicot y manifestaciones

En medio de llamados a la calma por parte de las autoridades e invitaciones a "funar" la PSU desde la ACES, este lunes y martes se pretende que la Prueba de Selección Universitaria se realice en todo Chile.

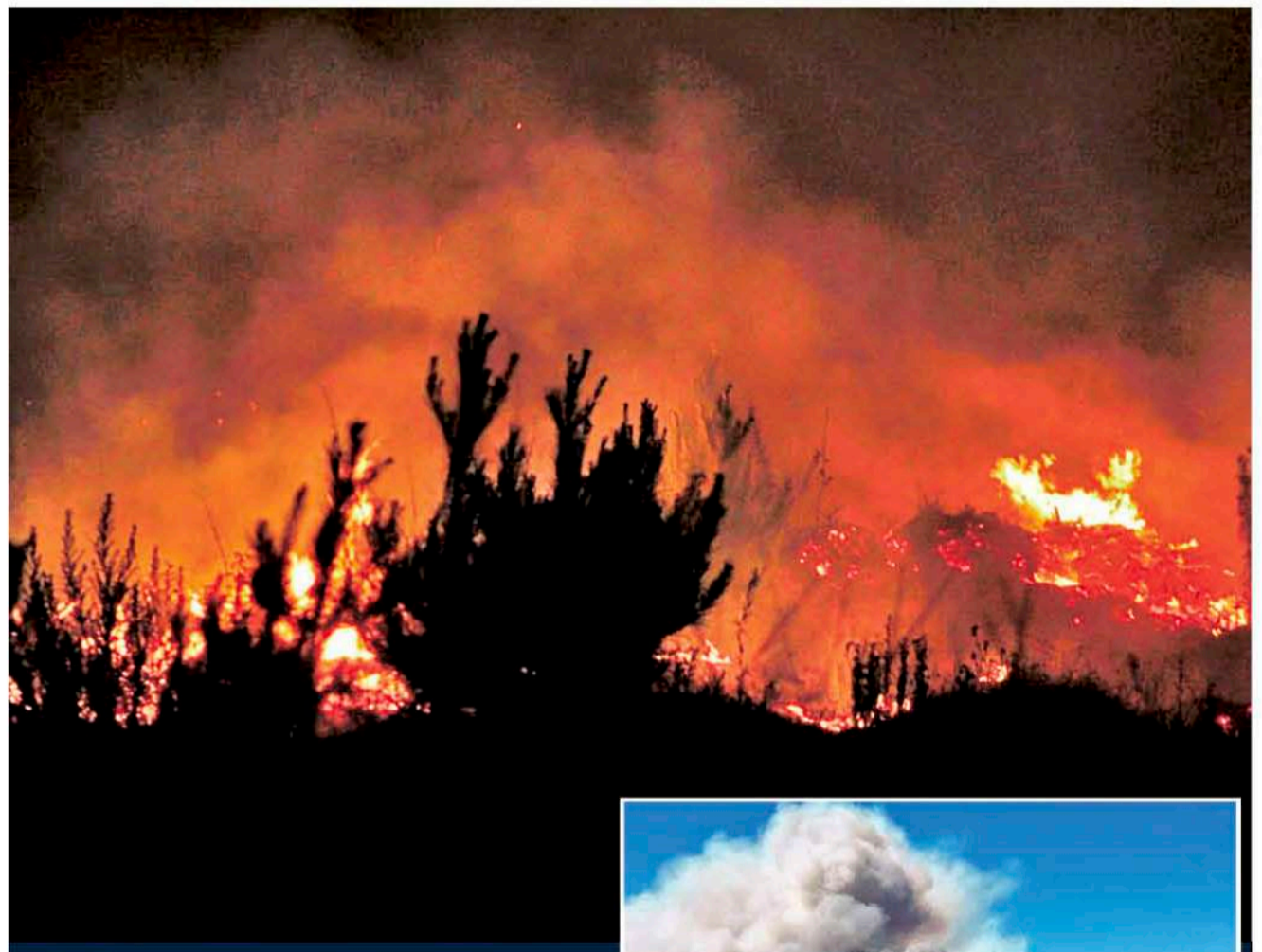


Exija hoy



CRÓNICA, 8-9

# CMPC no descarta intencionalidad en megaincendio en Laja



Las llamas, que consumieron 800 hectáreas, iniciaron la tarde del sábado, cuando se registraron ráfagas de viento de hasta 50 kilómetros por hora.

En un comienzo se verificaron varios focos simultáneos de fuego, con una extensión cercana a los 10 kilómetros.



La Tribuna  
EL DIARIO DE LA PROVINCIA DE BIOBÍO

Sc  
San Cristóbal

97.5 fm  
Los Ángeles



[www.latribuna.cl](http://www.latribuna.cl)



## Ese juego entre fantasía y realidad

Tenemos a lo menos tres perspectivas para observar, reconocer y caracterizar la realidad factual: “desde adentro (indagatoria autónoma), desde afuera (revisión heterónoma) o mixta (una combinación de ambas, esta última)”; del mismo modo que tres niveles sobre los cuales operar en el contexto de esa misma realidad, esto es, los macro, meso y microsistémicos (uno a uno o en su totalidad); dependiendo todo esto, por cierto, de los procesos y procedimientos considerados al efecto en pro de la búsqueda y levantamiento de la información de que se trate y con arreglo –qué duda cabe– a la objetividad como práctica, atendidos los resultados que se vayan a obtener.

Ahora bien, si llevamos este panorama al quehacer de la AFDEM Los Ángeles, por ejemplo, esta búsqueda y levantamiento de información, además de sustentarse en la objetividad como práctica investigativa o evaluativa (eso, según el camino elegido para el abordaje de una situación determinada), debe asentarse, y se asienta, al mismo tiempo en la buena fe como manifestación de confianza entre los recurrentes y la recurrida, en el sentido de que cumplidos los protocolos establecidos y requeridos para acudir en defensa de los socios conflictuados, se valida lo aseverado documentalmente por el solo hecho de llevar la firma, el nombre y el RUT de los solicitantes, hecho en definitiva que bien habla, como es evidente, de seriedad, responsabilidad, credibilidad e integridad por parte suya, estableciéndose, hacia objetivos y propósitos comunes, una estructura estratégica, una unidad total entre aquellos que han sido vulnerados y sus defensores.

Como bien es sabido, a propósito de todo lo comentado hasta aquí, es tarea principal de la AFDEM Los Ángeles, sin perjuicio de otras que del mismo modo aparecen señaladas como alternativas de la organización para favorecer a sus afiliados en el Artículo 2º de sus Estatutos, la defensa de los derechos laborales y fundamentales que por antonomasia el empleador (el sostenedor o alcalde en este caso) está inobjetablemente obligado a garantizar y respetar para cada uno de los trabajadores del



Prof. Juan Manuel Bustamante Michel  
Presidente de la AFDEM Los Ángeles

Sistema Comunal de Educación en general, y para los docentes AFDEM en particular, siendo directamente responsable de los hechos allí donde por acción u omisión se esté obrando en sentido inverso.

Téngase en cuenta, desde luego, que en los establecimientos educacionales, los directores y sus colaboradores son la conciencia, la voz y las acciones del empleador, por lo que al equivocarse alguno de estos o todos juntos en el ejercicio de sus tareas cotidianas, es la autoridad edilicia la que recibe las consecuencias de sus yerros, cuando denunciantes y defensores (nosotros, la AFDEM, en este caso) se movilizan tras la búsqueda de justicia para quienes han sentido que sus derechos han sido conculcados.

En este orden de cosas, por lo tanto, no podemos menos que valorar la tenencia de un Equipo Psicolaboral en el contexto del Área de Convivencia Escolar del DAEM de esta comuna, habida consideración de que su principal tarea –desde la objetividad requerida para el reconocimiento y caracterización de la realidad factual señalada precedentemente– es la de cautelar la generación de condiciones de trabajo tales en los centros de enseñanza, que hagan posible el respeto tanto a las garantías constitucionales establecidas para todo residente en el país en este plano, como a los preceptos del Código del Trabajo en su función complementaria al Estatuto Docente y a los contenidos, desde luego, en este último cuerpo legal, no siendo posible, por lo tanto, conciliar que todos los esfuerzos desplegados por este vayan de alguna manera encaminados a poner en duda la veracidad de las denuncias cursadas y a suponer que muchas de estas vulneraciones puedan ser parte de las facultades con las que cuentan los equipos directivos, porque tal visión, aparte de ser injusta, no es en absoluto real, ni mucho menos posible.

## 2020: un año de grandes decisiones

El 2020 será un año con grandes desafíos para nuestra Nación, reflejados en gran medida por el resultado que todos los chilenos, usando nuestro deber cívico y democrático, obtengamos en las urnas.

En las urnas –y también en el Parlamento– los chilenos debatiremos sobre el país que queremos para los próximos años. Existe una serie de hitos que serán determinantes (para bien o para mal) en el camino hacia el desarrollo del país.

El plebiscito de abril próximo, sin lugar a dudas, será el puntapié inicial a esta serie de eventos fundamentales. Para muchos, se trata de una instancia primordial a la hora de trazar una nueva “hoja de ruta”. No obstante, es imprescindible no olvidar y valorar que la actual Constitución nos ha permitido tener un orden país, tanto en lo político como en lo económico.

Por mi parte, valoro lo que hasta hoy se ha forjado, sin perjuicio de estar disponible a modificar la Constitución dentro de sus méritos, pero en ningún caso desecharla por completo. Por lo tanto, reitero mi absoluto rechazo a una nueva Carta Magna, sobre todo, si en el proceso de dos años no todos sus alcances son evidentes ni predecibles.

Otro punto fundamental será la elección por primera vez de gobernadores regionales. ¿Era necesario? En lo personal, me parece que no. Esto, debido principalmente al costo que tendrá para el Estado. De hecho, podría elevarse entre \$15 mil millones y \$18 mil millones solo en costos directos, más otros \$7 mil a \$8 mil millones anuales por instalación. Todo esto debemos multiplicar por región, y por cuatro años que es el periodo que dura el cargo.

Solo a modo de ejemplo, hoy hay más de 40 mil familias que viven en campamentos. ¿Se imagina lo que podríamos hacer con todo ese dinero? ¿Es realmente necesaria la figura de un nuevo gobernador regional, entendiéndolo que además no tendrá autonomía real?

Lamentablemente, no participé de este proceso y hoy estamos frente al gran costo que implica. En esta misma línea, y con una relevancia absolutamente opuesta, aparecen las elecciones de alcaldes, concejales y consejeros regionales. Todos ellos sí tienen una gran responsabilidad, y pueden y deben ser garantes de soluciones cotidianas para los vecinos.



Cristóbal Urruticoechea  
Diputado RN por el distrito 21 de Los Ángeles

Me quiero detener un momento en razón a esta elección. Los concejales muchas veces no tienen la valoración que merecen. Ellos cumplen un rol fundamental en la fiscalización y son para muchos el “oído” que tienen las urgencias inmediatas. Por eso, su elección no se debe ver de forma superficial. Su labor es primordial, y en lo posible deben ser personas con vocación de servicio, con un real compromiso social y con valentía en el Concejo Municipal.

Tanto en la Cámara Alta como en la Cámara Baja tenemos el gran desafío de impulsar la Agenda Social y de Seguridad, por lo que debemos sentarnos a debatir sobre lo que necesita el país y no darle la espalda. Es necesario buscar las correcciones posibles para hacer de Chile un país más justo e igualitario, como se nos demanda.

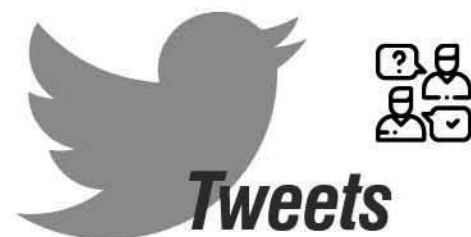
Aquí es cuando poco aportan las largas sesiones donde se acusa a ministros y autoridades. Las AFP, la salud, la educación, entre otros, no pueden esperar y el tiempo avanza.

Finalmente, y pensando al largo plazo, no podemos perder de vista la elección presidencial. Figuras como Joaquín Lavín y Andrés Allamand en la centroderecha, José Antonio Kast en la derecha, Beatriz Sánchez y Hernando Muñoz en la izquierda, y Franco Parisi, entre otros, aparecen como las cartas a regir los destinos del país a contar de los próximos años.

Cada uno con sus virtudes y defectos políticos y sociales (algunos evidencian más defectos que los otros) buscando administrar y mejorar Chile.

Desde ya debemos concentrarnos en identificar cuál de todos los candidatos nombrados (y otros que aparecerán) desea de verdad para nuestro país una sociedad libre y responsable.

Por mi parte, y en mi calidad de diputado, continuaré trabajando con convicción en aquellas demandas que requiere nuestro país para el desarrollo de la justicia social.



Sergio Giacaman G

@sgiacamang

En lo que va de esta temporada llevamos más de 800 incendios y 2 mil 104 hectáreas quemadas; es demasiado. Por eso el llamado es a prevenir. Tenemos una hermosa región y entre todos debemos cuidarla. Vamos a seguir desplegando recursos, sin embargo, lo más importante es prevenir

Gobernación de Biobío

@GobernaBiobio

Las viviendas que fueron evacuadas en Laja por incendio forestal ya están fuera de peligro, y gracias al esfuerzo de los brigadistas, ninguna persona ha resultado lesionada. En tanto, el fuego está casi contenido en su totalidad y se espera que pueda ser controlado hoy.

Municipalidad Laja

@Munilaja

Tras última reunión del día se declaró alerta amarilla por incendio forestal. Personal de CMPC seguirá trabajado durante la noche. Brigadistas de Conaf utilizarán albergue que dispuso el municipio para seguir combatiendo el fuego durante el día lunes. #TodosSomosUno

Julio Cerda Gómez

@Julio\_Cerda

Solidarizo con @latribunacl y @biobio de #LosAngelesCL, medios que fueron atacados por desconocidos, amparados en la impunidad y falta de control por parte de un grupúsculo de delincuentes. Condeno este ataque, que se suma a las amenazas que igual @Radio\_Camila\_TV ha recibido.

Un día como hoy

6 Enero

**1554** El Cabildo de Concepción abre el testamento dejado por Pedro de Valdivia, donde nombra como representantes, en primer lugar, a Jerónimo de Alderete, seguido por Francisco de Aguirre y luego por Francisco de Villagra. Como los dos primeros estaban ausentes de Chile, la Audiencia de Lima nombra a Francisco de Villagra como Corregidor y Justicia Mayor de Chile.

**1641** Firma de las Paces de Quilín. Primer tratado de paz entre españoles y mapuches que establece al río Biobío como línea divisoria de ocupación; también reconoce su independencia y ordena la devolución de los cautivos.

**1867** Nace en Lota Baldomero Lillo. Su cuento “Juan Fariña” ganó el concurso literario organizado por la revista Católica en 1903. Tuvo además un trabajo administrativo en la Universidad de Chile, conoció a otros escritores en la “Colonia Tolstoiana” y, tras una incursión en la poesía, publicó los libros de cuentos Sub Terra (1904) y Sub Sole (1907).

**1946** Nace en Cambridge, Inglaterra, Roger Keith Barrett, más conocido como Syd Barrett, miembro fundador de la legendaria banda Pink Floyd, en la que se desempeñó como cantante, guitarrista y compositor principal.

**2016** Corea del Norte anunció que había realizado con éxito su primera prueba con una bomba de hidrógeno, lo que disparó las alarmas de la comunidad internacional.

Las opiniones y conceptos vertidos por los columnistas en nuestras páginas de redacción son de absoluta responsabilidad de sus autores y no necesariamente representan el pensamiento de La Tribuna.



## EDITORIAL

## Boicot a la PSU

Desde diversos sectores del estudiantado secundario han surgido voces que llaman a boicotear la rendición de la Prueba de Selección Universitaria (PSU) que miles de jóvenes en todo el país y, por supuesto, en la provincia, han esperado durante años y que finalmente rinden hoy y mañana.

Las críticas al instrumento son justas. Se trata de una prueba que cristaliza la inequidad del modelo educativo chileno, que premia a los que han podido tener una educación de calidad.

Además, es una prueba que por las características de rendición que tiene, puede dejar fuera del sistema a quien sea presa de los nervios o alguna mala pasada de la suerte, como llegar tarde o quedarse dormido.

Claramente, es necesario repensar ese modo de selección. En países desarrollados, los test de ese tipo son solo una de las formas que los jóvenes tienen para ingresar a las universidades.

Existen también las cartas de presentación, los informes de notas de la escuela secundaria, las entrevistas personales,

los ensayos académicos, la selección deportiva o de otros talentos, etc... toda una batería de elementos con que las universidades arman a su cuerpo de estudiantes, idealmente de la forma más variada posible, para poder lograr la tan anhelada diversidad, uno de los valores que más se privilegian en las casas de estudio del mundo.

Ahora bien, esa conversación necesaria debería darse a partir del miércoles, pues llamar a boicotear la prueba solo perjudicará a quienes se han preparado durante años. No solamente a ellos sino también a sus familias, que muchas veces tienen depositadas sus expectativas de futuro en los jóvenes que rinden la PSU.

Siendo un instrumento muy perfectible, la PSU es quizás el único y verdadero vehículo de movilidad social que muchas personas logran dominar y que realmente puede entregar buenas perspectivas para el futuro.

Insistimos: es necesario mejorar la prueba, pero quitándole la oportunidad de lograr sus sueños a quienes no tienen el lujo de darse un año sabático, simplemente no es la forma.

## ÑO PANTA



-Juanita, yo me tomo mi dieta muy en serio.  
-¡Pero si ya es la segunda bolsa de papas fritas que te comes, Panta!  
-Sí, pero no me he reído en ningún momento.

## CARTAS A LA DIRECTORA

### LEY ANTIFUNAS

Señora directora:

Es hora de una ley antifunas. No será fácil tipificarlas, probarlas, sancionarlas, pero para eso hay en el Ejecutivo y el Legislativo asesores bien remunerados. La última ocurrencia en materia de perder tiempo parlamentario es interpelar a la ministra de Medio Ambiente por no lograr en la COP 25 que las potencias mundiales de la contaminación firmaran lo que no les interesaba firmar.

A raíz de esas demoras, lo más probable es que la ley antifunas aparezca cuando medio país haya sido funado y refunado. Para ese entonces, a nadie le importará una funa más por un motivo tan noble como promover esa ley. Mientras tanto, sigamos con acusaciones e interpellaciones a los adversarios políticos, una forma de funar un tanto cara, pero legal, civilizada y efectiva.

Atentamente.

José Luis Hernández Vidal

### ENFRENTAR LA SEQUÍA

Señora directora:

Chile hoy enfrenta la mayor sequía de la que se tenga registro y este verano sus efectos se agudizan por las altas temperaturas en gran parte del país.

El escenario es complejo si consideramos que, en promedio, la agricultura utiliza el 70% de las extracciones mundiales de agua dulce. Por ejemplo, para producir un tomate se necesitan aproximadamente 13 litros de agua, 70 litros para una manzana, 450 litros para medio kilo de maíz, 720 litros para una botella de vino, y mil 700 litros para medio kilo de arroz.

Producto del aumento de la población mundial, la FAO estima que para el

2050 se necesitará alrededor del 60% más de alimentos para satisfacer la demanda creciente.

Sin embargo, cada vez será más complicado sostener este enorme consumo de agua para producir los alimentos, ya que el cambio climático y la sequía son causa importante de reducción en el rendimiento de los cultivos.

Todo esto se traduce en un gran desafío: debemos producir más alimentos con cada vez menos agua. En este escenario, es esencial avanzar hacia una agricultura que incluya una gestión eficiente del agua, así como la adopción de nuevas tecnologías que nos permitan reducir su consumo.

Dentro de esto último se incluye el desarrollo de cultivos tolerantes a la sequía, que contribuyan a mantener la productividad y reducir el uso de agua.

Ya existen cultivos transgénicos de maíz tolerantes a la sequía con mayor productividad de grano, que se comercializan en Estados Unidos. En Indonesia, se ha autorizado el uso de una caña de azúcar transgénica, que en condiciones de sequía produce de 20% a 30% más azúcar que una no transgénica.

Más cerca, en Argentina, a través de iniciativas público-privadas, se han desarrollado y recientemente autorizado variedades de soja y trigo transgénicas tolerantes a la sequía.

En el caso de Chile, el grupo del Dr. Simón Ruiz de la Universidad de Talca, en esta región, desarrolló un maíz transgénico tolerante a sequía con financiamiento público, no comercial aún. En ensayos de campo este maíz ha logrado un 60% de rendimiento superior a las plantas convencionales bajo condiciones de sequía.

Si se quiere lograr una agricultura sustentable que haga un uso eficiente de los recursos e insumos, los distintos países deben avanzar en facilitar y no poner

barreras excesivas al desarrollo de los cultivos transgénicos que ya han demostrado su potencial y seguridad.

Chile no puede quedar fuera. El Instituto de Investigaciones Agropecuarias (INIA), que depende del Ministerio de Agricultura, debería hacer de este uno de sus temas prioritarios y tener como objetivo clave el desarrollo de vegetales tolerantes a la sequía, tal como lo ha hecho Argentina a través de su organismo homólogo, el INTA.

El efecto del cambio climático y de las sequías es cada vez mayor para la agricultura y la producción de alimentos, y no podemos dejar de evaluar como alternativa una herramienta que puede contribuir a mitigarlo. La biotecnología y los cultivos transgénicos pueden ser de ayuda para tener una agricultura sostenible en el contexto de los desafíos climáticos.

Miguel Ángel Sánchez

PhD. Director ejecutivo de ChileBio

### AGRADECIMIENTO

Señora directora:

Durante mucho tiempo hemos mantenido un agradecimiento muy especial a la Empresa Periodística Bío Bío Ltda. por el obsequio de su prestigioso diario regional La Tribuna.

Deseamos que este nuevo año traiga a todo el personal que trabaja con ustedes la mayor felicidad con vuestros familiares.

El club social y cultural está comprometido en todo el quehacer de nuestra querida ciudad, motivo por el cual vuestra donación es algo muy importante para nosotros, que recientemente cumplimos 29 años.

Sin otro particular, saludamos afectuosamente

Carlos Moreira Fuenzalida



### POR LOS DESTACADOS LOGROS DE LA MARCHISTA NEGRETINA, ANASTASIA SANZANA

**Olga Cristina Varela Soto:** Se lo merece por su esfuerzo y dedicación... Felicitaciones por ser tan constante en tu carrera y que sigas creciendo en lo que realizas.

**Christian Gabriel Beltrán Zapata:** Felicidades Anastasia, te mereces todo el reconocimiento. Ojalá que se te reconozca acá en Negrete, sería lo más justo. Saludos y muchas bendiciones.



f [latribuna.cl](http://latribuna.cl)



**La Tribuna**

EL DIARIO DE LA PROVINCIA DE BÍO BÍO

**Propietario:** Empresa Periodística Bío Bío Ltda., editora de Diario LA TRIBUNA  
**Sólo como impresor:** Impresora La Discusión S.A.  
**Presidente:** Miguel Zunino Besnier

**Gerente:** María Paz Vidal Carrasco  
**Directora:** Claudia Fuentes Riveros  
**Editor General:** Sebastián Carrizo  
**Jefe de Diseño:** Sebastian Moreno

**Dirección:** Colo Colo 464 - Los Angeles  
**Fonos:** 2313315 - 2311040 - 2325533  
**Radio San Cristóbal:** 2314987  
**Casilla Electrónica:** [directora@latribuna.cl](mailto:directora@latribuna.cl) - [prensa@latribuna.cl](mailto:prensa@latribuna.cl)

**Misión:** Somos una organización periodística de excelencia, independiente, comprometida a entregar información veraz, oportuna y a promover el desarrollo de la región. Trabajamos con tecnologías de vanguardia, investigamos, escuchamos a todos en nuestra provincia. Nos apegamos a estrictos criterios éticos en el manejo de la información y de la libertad de prensa.



TRAS INFORMES SOBRE DERECHOS HUMANOS

# Democracia Cristiana pedirá al Presidente la creación de una Comisión de Reparación y Justicia

Benjamín Ahumada  
prensa@latribuna.cl

La Moneda ha recibido cuatro informes internacionales de organismos tan reconocidos en el mundo como la Organización de Naciones Unidas, Amnistía Internacional y Human Rights Watch, además del texto anual que entrega el Instituto Nacional de Derechos Humanos. En todos se concluye y condena la comisión de delitos de lesa humanidad cometidos por instituciones del Estado encargadas del orden y de la seguridad.

El anuncio lo hizo la diputada y vicepresidenta de la falange, Joanna Pérez, tras los informes de las instituciones internacionales y nacionales que denunciaron los delitos de lesa humanidad tras el estallido social.

Desde el Ejecutivo, el gobernador Ignacio Fica reconoció la posibilidad de la idea y explicó que se podría demorar en su tramitación, pues es un proceso largo que debe pasar por varias etapas legislativas.

En su portal oficial, como pie de foto, el INDH expone que "más de mil personas, cuyos derechos humanos han sido vulnerados desde el 18 de octubre, son hoy legalmente representadas por el INDH. Si viste vulnerados tus derechos fundamentales, haz que

tu caso vea la luz, acércate a nosotros".

Ante tales documentos, la Democracia Cristiana ha decidido solicitar al Ejecutivo la creación de una Comisión de Verdad, Reparación y Justicia, tal como lo propuso el Frente Amplio cuando se

cumplió un mes del estallido social.

En concreto, esta instancia busca conocer la verdad, reparar los daños causados por los agentes del Estado y subsanar, en la medida de lo posible, las consecuencias personales y familiares que



dejaron las violaciones de los derechos humanos, tal como lo hicieron tras la dictadura las comisiones Rettig y Valech.

## LA IDEA DE LA DC

En conversación con Diario La Tribuna, la diputada y vicepresidenta de la Demo-

cracia Cristiana, Joanna Pérez, explicó que la idea de la falange es "que el Estado responda en el futuro por los traumas oculares, por las violaciones y por las muertes tras el estallido social del 18 que estén ligadas con las violaciones a los derechos humanos". La parlamentaria detalló

los cuatro últimos informes internacionales y el informe chileno del Instituto Nacional de Derechos Humanos que lleva Sergio Mico (democratacristiano)", sentenció.

Joanna Pérez insistió en apuntar al gobierno por la demora en el reconocimiento de las violaciones de los derechos fundamentales de los manifestantes: "Cuesta, claramente, poder hacer entender a las autoridades de este gobierno que en Chile sí se han violado los derechos humanos y, en el fondo, también debemos restablecer la paz, la justicia social y una nueva Constitución, pero debe hacerse sobre el reconocimiento de que se ha causado daño, muertes a otras personas; mientras no tengamos un reconocimiento institucional, es muy difícil hacerlo como Estado, como país".

En consecuencia, dijo la congresista, si se reconoce como Estado, este debe reparar el daño causado: "Si el Estado reconoce que efectivamente ha causado pérdida ocular, muerte, violaciones a mujeres, hay que pensar en aquello. Esto va para más, no termina aquí. Tenemos familias que están sufriendo y esperando justicia, por lo tanto, este es un camino más largo, estos son los momentos más tristes de esta crisis post 18 de octubre, que ha dejado muchas personas damnificadas en materia de derechos humanos".

En este sentido, la representante del distrito 21 recordó que una Comisión de Verdad, Reparación y Justicia va en carriles separados respecto de las acusaciones constitucionales (responsabilidad política) y las querrelas (responsabilidad individual y penal): "Es distinta la responsabilidad penal a la responsabilidad institucional del Estado de Chile; ahí hay violaciones a los derechos humanos y eso es lo que han relatado

los cuatro últimos informes internacionales y el informe chileno del Instituto Nacional de Derechos Humanos que lleva Sergio Mico (democratacristiano)", sentenció.

Fica también quiso terminar con los ataques de la oposición al decir que el gobierno no reconoció los hechos denunciados por los organismos de derechos humanos: "Indicar que como gobierno nos preocupa muchísimo y lo hemos planteado, y las policías también lo han hecho realizando un *mea culpa*; hago este análisis respecto a algunos procedimientos que están en investigación porque se reconoce un mal comportamiento de algunos uniformados y de algunas personas que conforman estas instituciones".

Además, pidió "diferenciar entre el proceder general de las policías respecto del mal manejo que han tenido algunos uniformados en el país".

El gobernador de Biobío, que reconoció la importancia de una Comisión de Verdad, Justicia y Reparación, aclaró que todas estas ideas tienen su tiempo: "La DC tiene esta iniciativa por carpeta; hay que entrar al proceso de discusión, pero esto es el puntapié inicial; eso va a tener seguramente modificaciones hasta que se apruebe una medida compensatoria a todos los que lo pasaron mal y lo siguen pasando mal en sus vidas".

En medio de sus palabras, la autoridad reiteró sus felicitaciones a los biobiosinos por su comportamiento: "Hay que destacar que, a nivel provincial, no tenemos de estos casos producto del buen comportamiento que tuvo la gente en estos más de 70 días de movimiento social en la provincia y, sobre todo, la posibilidad que nos dio de entregar un mensaje claro. Las demandas que nos dejaron claro desde el primer día las valoramos y respaldamos".

## LA VISIÓN DEL GOBIERNO

Consultado el gobernador de la provincia de Biobío, Ignacio Fica, sobre la idea de la Democracia Cristiana, este detalló, más bien compungido, que "cualquier situación reparatoria no va a cubrir los



Joanna Pérez, diputada.

"Si el Estado reconoce que, efectivamente, ha causado pérdida ocular, muerte, violaciones a mujeres, hay que pensar en aquello. Esto va para más, no termina aquí."

"Como gobierno nos preocupa muchísimo y lo hemos planteado, y las policías también lo han hecho realizando un *mea culpa*; hago este análisis respecto a algunos procedimientos que están en investigación porque se reconoce un mal comportamiento de algunos uniformados."



Ignacio Fica, gobernador.

ADMISIÓN 2020

MATRÍCULA ONLINE

admission.virginiogomez.cl

Elije estas nuevas alternativas académicas:

- Ingeniería (E) Electricidad
- TNS Administración Pública
- TNS Contabilidad y Legislación Tributaria
- Ingeniería (E) en Computación e Informática
- TNS Educación Básica

SIN PSU • ACREDITADO  
MATRÍCULA GRATIS  
SOMOS de la UdeC



Puntos de Matrícula: Los Ángeles:  
Av. Ercilla 444 Av. 21 de mayo 269

Instituto Profesional  
Virgino Gómez  
Universidad de Concepción



INACAP

MATRÍCULAS ABIERTAS

ÚNETE A LOS  
TÉCNICOS Y PROFESIONALES  
QUE CAMBIARÁN EL FUTURO

CFT INACAP E IP INACAP ADSCRITOS A GRATUIDAD

Consulta sobre Carreras y requisitos  
en cualquiera de nuestras 27 sedes  
a lo largo del país, o en [inacap.cl](http://inacap.cl)



COMISIÓN NACIONAL DE Acreditación CNA Chile

7 años • Octubre Institucional, Diciembre de Progreso. ENERO 2025

6 años • Octubre Institucional, Diciembre de Progreso. DICIEMBRE 2022

3 años • Octubre Institucional, Diciembre de Progreso, Noviembre con el Mes. NOVIEMBRE 2021

\*Instituciones Acreditadas. Más información en [www.cnachile.cl](http://www.cnachile.cl)



EN LA VOZ DE SOCABÍO Y PYMEMAD

# Gremios productivos y el impacto de la crisis social en Biobío



HAY CONFIANZA en que el 2020 sea un mejor año para las exportaciones, con un dólar sólido y a la espera de que se resuelva la contingencia en nuestro país.

Las organizaciones agrícolas y forestales levantan propuestas propias considerando la realidad que se vive en el país y en los mercados internacionales.

Claudia Robles  
prensa@latribuna.cl

El año 2019 no fue fácil para dos importantes sectores productivos de Biobío que generan fuentes de empleo y aportan al dinamismo de la economía, mientras que de manera paralela siguen los coletazos de un año intenso en el ámbito social y político.

Para el presidente de la Sociedad Agrícola de Biobío y del Consorcio Agrícola del Sur, José Miguel Stegmeier, el 2019 fue un año muy complejo "en que iniciamos los primeros meses con cifras no muy positivas, pero que a contar del segundo trimestre comenzaron a mejorar. Fue un año en que también logramos abrir más mercados y el mejor ejemplo fue la apertura a nuestras carnes de vacuno en China". En este sentido, el líder empresarial destacó el liderazgo del Presidente Sebastián Piñera en materia internacional.

A los aspectos económicos sumó otras complicaciones:

influye en agravar la situación que en resolverla".

A su juicio, faltó actuar de manera correcta y asertiva: "Lo peor del año 2019 ha sido este nefasto accionar de muchos actores que desde sus puestos y cargos de carácter político, no han estado a la altura de las circunstancias".

## PROYECCIONES AL 2020

A juicio del dirigente agrícola, se debe regularizar la situación interna en el país para garantizar estabilidad. "Si bien es cierto que contamos con variados antecedentes, sobre todo de carácter comercial, de que el 2020 debiera internacionalmente ser un buen año, más un dólar sólido que beneficia a nuestros exportadores, poco podemos sacar en limpio en tanto no se resuelva nuestra situación interna".

Agregó que es imperioso recuperar las confianzas para así mejorar las condiciones económicas: "Necesitamos volver a confiar en nuestras autoridades e instituciones, y el primer paso para lograr esto es reestablecer el Estado de derecho. Igualmente importante es tener la certeza de que mantendremos un modelo económico que favorezca la libertad de emprender y el potenciamiento de las exportaciones, asegurando

origen, ya sea embalsándola o infiltrando napas y, a la vez, debemos seguir invirtiendo en revestimiento de canales, compuertas inteligentes y tecnología para riego pre-dial".

Planteó que otro aspecto necesario es la cobertura de redes, como lo es internet, por ejemplo, ya que cada día se depende más, incluso para cosas muy básicas, de la conectividad virtual. "Aún tenemos un fuerte déficit en materia de vialidad rural. Necesitamos más kilómetros de asfalto y rutas de ripio mejoradas en aún muchos sectores rurales".

## LA INDUSTRIA MADERERA

El 2019 en las regiones de Ñuble, Biobío, La Araucanía y Los Ríos registró una pérdida superior a los 2 mil 500 empleos, aseveró con tono enérgico Michel Esquerré, presidente de las pymes madereras de Biobío y Ñuble. "Ha sido un año dramático, triste, doloroso y penoso para las pymes madereras. Muy crítico como empresas pequeñas y grandes generadores de empleo en el sector forestal", expresó.

En este sentido, atribuyó el impacto a la guerra comercial entre China y Estados Unidos,



LAS PYMES MADERERAS confían en que se potencie la construcción en madera y que las grandes empresas asuman un rol más colaborativo hacia la pequeña y mediana empresa.

la cual apretó los mercados. Luego, dijo: "Las grandes compañías no tuvieron la visión de cooperar con las pymes y generar un espacio para su sobrevivencia. Creo que en ese sentido no tuvieron una buena mirada país de lo que es el sector forestal y fueron egoístas en cuanto a que ellos tienen capacidad de sobrevivir a una crisis como esta, pero las pymes lamentablemente no tienen las capacidades financieras para sobrevivir".

El presidente del directorio de Pymemad agregó que en el país, en medio de la crisis social, disminuyó el consumo, "entonces claramente se ha mezclado la tormenta perfecta para las pymes madereras, que aparentemente a nadie le importan".

## REACTIVACIÓN Y RECUPERACIÓN

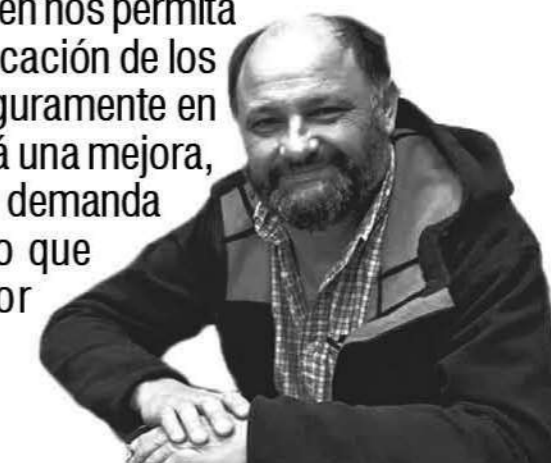
Esquerré, junto con aseverar que el mal momento de las pymes madereras responde a la guerra comercial entre Estados Unidos y China, manifestó que se suman factores que derivan de la concentración económica, "entonces es necesario que las grandes compañías entren en una etapa más cooperativa con las pymes madereras porque es la única solución para el sector".

Además, subrayó que es imperioso que el Estado impulse la construcción en madera en un mercado donde predomina el cemento y el metalcon: "Creemos que el futuro para el sector maderero pyme y para la industria es auspicioso porque los productos madereros tienen una huella de carbono mucho más baja que el metalcon y el cemento. El Estado tiene que articular la construcción de viviendas en madera porque es de mejor calidad y de mejor habitabilidad, aislamiento térmica y acústica. No es que se planteen que esos materiales desaparezcan, pero el Estado debe reconocer que la construcción en madera es mejor como producto que los demás".

Esquerré agregó que "creemos que las pymes deben ser escuchadas porque a la hora de definir cosas importantes, el Estado termina reuniéndose con las asociaciones que representan a las grandes compañías y dan poco espacio a escuchar a las pymes y lo que realmente representan. Entonces, por favor, no más reuniones con los gremios de las grandes compañías sin atender el espacio para las pymes".

“

Esperamos que este desierto que hemos pasado en 2019 haya terminado y entremos en un proceso más colaborativo con las grandes compañías y que el mercado también nos permita una mejor colocación de los productos. Seguramente en precio no habrá una mejora, pero sí quizá en demanda de volumen, lo que sería un factor positivo.”



Michel Esquerré  
Presidente de Pymemad Biobío Ñuble



Si ganas esto:



Te pido esto:



Acércate a tu parroquia y colabora con el 1% de tus ingresos



“

El gran desafío de las autoridades es normalizar el país. Si no logramos salir de esta crisis de destrucción y desorden, es muy difícil que cualquier autoridad pueda cumplir a cabalidad el rol que le corresponde para la efectiva y eficiente administración de su particular responsabilidad de gobierno, sea en el nivel que sea”.

José Miguel Stegmeier  
Presidente de Socabío y del CAS



SINIESTRO EN EL FUNDO BRASIL

# No descartan intencionalidad en incendio forestal que consumió casi 800 hectáreas en Laja

Las llamas iniciaron la tarde del sábado, cuando se registraron ráfagas de viento de hasta 50 kilómetros por hora.

En un comienzo se verificaron varios focos simultáneos de fuego, con una extensión cercana a los 10 kilómetros.

Constanza Reyes  
prensa@latribuna.cl

Altas temperaturas y un fuerte viento reinaba en la provincia de Biobío la tarde del pasado sábado, cuando se dio la alarma de incendio forestal al interior del Fundo Brasil, aledaño al sector poblado Chorrillos, en la comuna del papel.

Según vecinos del lugar, pasada la 1 de la tarde comenzaron a ver una columna de humo al sur de sus hogares, la que pronto se transformaría en elevadas llamas que amenazaban sus terrenos con su abrupto y violento avance.

Rápidamente, personal aéreo y terrestre de la Corporación Nacional Forestal, de CMPC –principal propietario del predio– y de Bomberos comenzaron a atacar el siniestro para que no alcanzara la zona poblada cercana.

Si bien las condiciones climáticas hacen propicias este tipo de emergencias en esta época del año, para Augusto Robert, gerente de Asuntos Públicos de la Compañía Manufacturera de Papeles y Cartones (CMPC), esto no fue al azar.

“Lo que entendemos hasta ahora es que hay intencionalidad, pero estamos recabando todos los antecedentes. Es un incendio que parte en una hora de muchísimo viento al interior del predio, y con un par de

focos simultáneos. Pero es parte de los antecedentes que tenemos que entregar a las autoridades; son ellos finalmente los que determinan”, señaló.

Consultado respecto a la intencionalidad de este y otros siniestros que se registraron de forma paralela en la región, el intendente de Biobío, Sergio Giacaman, indicó que “la mayoría de los incendios son de origen humano, esos son temas que hay que investigar; particularmente en este caso, desconocemos cuál fue el origen”.

Hay que mencionar que este fin de semana, personal de la Corporación Nacional Forestal y de Carabineros realizaron distintos patrullajes preventivos en la provincia de Biobío, instancia en la que advirtieron sobre la prohibición del uso del fuego para quemar, y en la que llamaron a denunciar situaciones de riesgo.

## COMBATE AÉREO Y TERRESTRE

Más de un centenar de brigadistas terrestres, tanto de Conaf como de CMPC, además de Bomberos de Laja, Yumbel, San Rosendo y Los Ángeles, junto a recursos aéreos, impidieron que las llamas alcanzaran las viviendas de Chorrillos, donde habitan cerca de 80 familias.

Miguel Ángel Muñoz, jefe provincial de Conaf en Biobío, informó que el incendio quedó contenido la mañana de este domingo, por lo que después de ello se atacaron principalmente los puntos calientes para evitar continuidad combustible, vale decir,



DURANTE LA NOCHE DE ESTE SÁBADO, las llamas alumbraban todo el camino público hacia Chorrillos.

que el fuego saltara de un paño a otro y que encendiera bosques cercanos.

Fue así como CMPC trabajó con 14 aeronaves: dos aviones de coordinación, dos helicópteros de gran envergadura, cinco helicópteros medianos y siete aviones AT, además de 150 brigadistas. A ello se sumaron dos aviones Chinook de Conaf, otras 60 personas en distintas funciones y las Brigadas de Refuerzo de Incendios Forestales, del Ejército de Los Ángeles.

A raíz de este gran siniestro, la ONEMI decretó alerta roja para la comuna de Laja, por lo que se activaron los recursos de todo el sistema provincial de protección civil, tanto de entes públicos como privados. La alerta fue cancelada en la tarde de ayer.

Alejandro Sandoval, director regional de ONEMI, informó a

Diario La Tribuna que “se dispuso de los medios para actuar en materia de incendios forestales, y en el caso de Laja, los recursos comprometidos están a su máxima capacidad, por lo que, de ser necesario, se puede solicitar ayuda regional, e incluso nacional”.



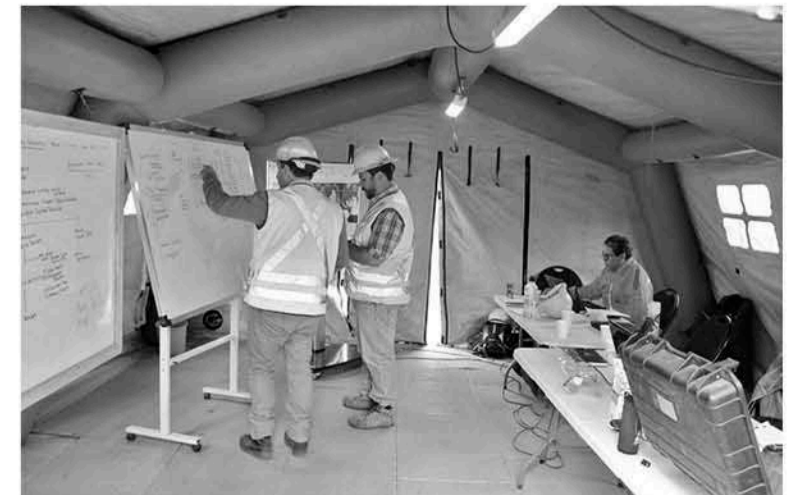
FOTO DEL INCENDIO EN CHORRILLOS, cedida por Emergencias Laja.



AERONAVES SE ABASTECIERON de una laguna ubicada al interior de los bosques siniestrados, para sofocar las llamas.



AUGUSTO ROBERT, gerente de Asuntos Públicos de CMPC, estuvo a la cabeza del comando de la empresa.



CMPC ESTABLECIÓ SU COMANDO a metros del puente Brasil, y contó con distintos elementos técnicos para el manejo de la emergencia.

80 FAMILIAS EN PELIGRO

# Vecinos no accedieron ante la recomendación de evacuar Chorrillos



LA MAÑANA DE ESTE DOMINGO se realizó un Comité Operativo de Emergencias en el sector Chorrillos.

Aunque se dispuso de un albergue en el área urbana de Laja, los pobladores no abandonaron sus casas.

El municipio colaboró en el traslado de las personas más complicadas a casas de parientes.

Fue una jornada compleja para las 80 familias que viven en Chorrillos, zona rural de la comuna del papel, ya que en algún momento pensaron lo peor. De hecho, en medio del Comité Operativo de Emer-

gencias que se desarrolló en la sede vecinal este domingo, se reconoció que, de no ser por el trabajo oportuno de diversas instituciones, el sector se habría convertido en una “segunda Santa Olga”.

Así queda en evidencia en

el relato de la vecina Marcela Fuentealba: “Empezamos como a la 1 de la tarde a ver un poco de humo hacia el sector de Huaqui, y dentro del transcurso de la tarde estuvimos viendo que cada vez avanzaba más y más, hasta que en la noche se desató el caos. Estábamos todos con miedo y no dormimos nada en toda la noche, esperando a ver qué pasaba, hasta que las llamas pasaron por aquí al frente. Yo fui a mi casa a mojarla y a cortar las ramas lo más que se podía”.

Por su parte, Cintia Alveal, presidenta de la junta de veci-

nos del sector, sostuvo que “lo que está aconteciendo es muy trágico, las condiciones climáticas no ayudaron en nada, el incendio avanzó en un dos por tres, la gente estaba toda afectada al ver todo lo que estaba pasando, pero gracias a Dios la ayuda ha sido infinita, agradecer a todos quienes han venido a colaborar”, indicó.

Pese a lo anterior, se negaron a evacuar, según Fuentealba porque “la gente está tan arraigada que no quiere abandonar su casa. La gente esperaba ver si las llamas pasaban el principal cortafuegos, que es el camino, ahí yo creo que habría sido más complejo y ahí la gente habría determinado evacuar”.

El gobernador de Biobío, Ignacio Fica, explicó que si bien se visitó a las familias del lugar, a quienes se dio a conocer el riesgo de la emergencia, no acudieron a los espacios destinados para que pernoctaran. “La gente no asistió, pero los albergues aún siguen disponibles para que los puedan utilizar. De todas formas, indicar que esas personas fueron trasladadas a viviendas de familiares”, explicó.

Finalmente, se indicó que, si bien ante una situación crítica las autoridades tienen la obligación legal de sacar a los afectados de la zona de peligro, en esta ocasión se logró generar la confianza en ellos de que el trabajo realizado iba a mantener a raya el fuego.



LOS VECINOS DEL SECTOR permanecieron intranquilos ante la posibilidad de un recrudescimiento del siniestro.

ESTRATEGIA PREVENTIVA

# Alcalde Fica llamó a la empresa privada a trabajar en equipo para proteger a las personas

Chorrillos cuenta con una salida al sur hacia Los Ángeles, y otra hacia el norte, que da a Laja. Están en medio de un sector rodeado de bosque.

No existe duda de que Biobío es una zona forestal, y ello obliga a las empresas y a las entidades públicas a proteger los asentamientos urbanos cercanos a sus plantaciones.

En esa línea, el alcalde de Laja, Vladimir Fica, sostuvo que “la pega que tenemos con todas las empresas forestales ha sido mantener los cortafuegos. El año pasado ya aumentamos los metros, ya no son 25 como era antiguamente, se han aumentado a cerca de 50. Lo mismo haremos con la gente de Arauco que tiene sus bosques más cercanos al sector”.

El edil agregó que “aquí la responsabilidad social de la empresa privada es trabajar en equipo, en conjunto; es la única forma de resguardar a las personas, a sus viviendas, y vamos a seguir trabajando con ellos”, comprometió.

Se espera que a partir de esta semana, los integrantes del comité de protección civil se reúnan nuevamente a instancias de la Gobernación provincial, para ahondar en la estrategia preventiva, en el marco de una temporada que se prevé intensa en materia de incendios forestales.



VLADIMIR FICA, alcalde de Laja.





5 AÑOS ACREDITADO



AIEP Los Angeles



Pabellones de Práctica



Expo Empleos



Taller de Gastronomía



Taller de Mecánica



AIEP Bellavista

# Descubre en AIEP todas las oportunidades que tienes para estudiar

- Continuidad de Estudios en la Universidad Andrés Bello gracias a la Beca UNAB.\*
- PEV®: Programa Ejecutivo Vespertino Presencial y Semipresencial, para estudiar sin sacrificar trabajo ni familia.
- Carreras 100% online para estudiar dónde y cuándo quieras.
- Apoyo académico para estudiantes que requiera reforzar su avance en los estudios.
- Alternativas de becas y financiamiento.
- Carreras profesionales y técnicas articuladas.

### Escuela de Salud

- Técnico en Odontología\*\*
- Técnico en Enfermería mención Salud Mental
- Técnico en Enfermería mención Oncología\*\*\*
- Técnico en Enfermería mención Anestesiología
- Técnico en Enfermería mención Ginecobstetricia\*\*
- Técnico en Enfermería mención Pediatría\*\*
- Técnico en Enfermería mención Urgencia\*\*
- Técnico en Enfermería mención Geriatría\*\*
- Técnico en Enfermería e Instrumentación Quirúrgica\*\*
- Técnico en Imagenología
- Laboratorista Dental
- Técnico en Laboratorio Clínico y Banco de Sangre\*\*
- Podología Clínica\*\*
- Técnico en Enfermería
- Técnico Deportivo\*\*
- Personal Trainer\*\*

### Escuela de Construcción e Ingeniería

- Ingeniería en Prevención de Riesgos\*\*
- Técnico en Prevención de Riesgos\*\*\*
- Construcción Civil\*\*
- Técnico en Construcción\*\*
- Técnico en Dibujo de Arquitectura y Obras Civiles
- Técnico en Topografía\*\*\*
- Ingeniería en Mecánica Automotriz y Autotrónica
- Técnico en Mecánica Automotriz y Autotrónica\*\*\*
- Técnico en Minería\*\*\*
- Técnico en Electricidad y Electrónica
- Técnico en Mecánica Automotriz en Maquinaria Pesada
- Técnico en Edificación Sustentable
- Técnico en Mecánica Automotriz y Control Industrial
- Técnico en Mantenimiento Mecánico
- Técnico en Mantenimiento Industrial
- Ingeniería de Ejec. en Informática mención Desarrollo de Sistemas\*\*
- Técnico en Programación y Análisis de Sistemas\*\*
- Ingeniería en Infraestructura y Seguridad de Redes
- Técnico en Instalación y Mantenimiento de Redes\*\*
- Ingeniería en Ciberseguridad
- Ingeniería en Electricidad y Energías Renovables

### Escuela de Sonido, Televisión y Locución

- Ingeniería de Ejec. en Sonido\*\*
- Técnico en Sonido\*\*
- Técnico en Producción Audiovisual
- Técnico en Locución y Conducción de Radio y Televisión\*\*\*

### Escuela de Negocios

- Ingeniería de Ejec. en Administración de Emp. mención Marketing
- Ingeniería de Ejec. en Administración de Em. mención Finanzas\*\*
- Ingeniería de Ejec. en Administración de Emp. mención RR.HH.\*\*\*
- Ingeniería en Administración de Empresas
- Técnico en Administración de Empresas
- Técnico en Administración de la Producción Agropecuaria y Agroindustrial
- Auditoría
- Contabilidad General\*\*\*
- Técnico en Operaciones Logísticas
- Ingeniería en Gestión de Operaciones Logísticas
- Ingeniería en Negocios Electrónicos
- Técnico en Comercio Electrónico
- Técnico en Administración de Empresas mención Marketing\*\*
- Técnico en Administración de Empresas mención Finanzas\*\*
- Técnico en Administración de Empresas mención RRHH\*\*

### Escuela de Desarrollo Social

- Psicopedagogía\*\*\*
- Asistente de Párvulos\*\*
- Técnico Asistente en Educación Especial
- Técnico en Trabajo Social\*\*
- Técnico Jurídico\*\*
- Administración Pública
- Técnico en Administración Pública
- Trabajo Social

### Escuela de Diseño, Arte y Comunicación

- Técnico en Comunicación y Relaciones Públicas\*\*
- Diseño Gráfico\*\*
- Técnico en Diseño Gráfico\*\*
- Teatro\*\*
- Técnico en Arte y Gestión Cultural\*\*\*
- Técnico en Diseño de Espacios y Equipamientos
- Diseño de Vestuario mención Alta Costura\*\*\*
- Técnico en Diseño de Vestuario
- Técnico en Marketing Digital

### Escuela de Gastronomía, Hotelería y Turismo

- Gastronomía Internacional\*\*
- Administración Hotelera y Resorts Internacional
- Técnico en Turismo

### Escuela de Estética Integral

- Estética Profesional\*\*
- Técnico en Cosmetología\*\*\*
- Técnico en Peluquería\*\*
- Técnico en Masoterapia

Calama / Antofagasta / La Serena / San Felipe / Viña del Mar / Valparaíso / San Antonio / Maipú / Barrio Universitario / Bellavista / San Joaquín / San Bernardo / Santiago Norte / Rancagua / San Fernando / Curicó / Talca / Concepción / Los Ángeles / Temuco / Osorno / Puerto Montt / Castro

CALIDAD ACADÉMICA DURANTE MÁS DE 50 AÑOS

fb.com/admision.aiep  
twitter.com/AIEP



\* Infórmese sobre el proceso y requisitos de postulación para continuidad de estudios en la UNAB. Continuidad sujeta a plan de convalidación de estudios y a cupos disponibles por parte de UNAB. Más información en www.aiep.cl  
\*\* Infórmese sobre nuestras carreras Acreditadas. Ver agencia, sedes, modalidades y jornadas en www.cnachile.cl  
\*\*\* Infórmese sobre nuestras carreras con certificación de calidad. Ver en www.admision.aiep.cl





# ES TIEMPO DE DISFRUTAR TU PROPIA PISCINA

DEPARTAMENTOS  
**1-2-3 | DORMS**

También disponible con subsidios DS49 y DS01

Departamentos a sólo minutos del centro de Los Ángeles, con locomoción a la puerta e inigualable equipamiento: piscina, acceso controlado, áreas verdes, sala multiuso, zona de juegos y ejercicios.

CONDOMINIO  
**MIRADOR DE LAUQUÉN**  
LOS ÁNGELES



Lauquén 341, Los Ángeles.  
Lunes a Domingo de 10:00 a 13:30 y 15:00 a 18:00 hrs.



+569 3428 9186



miradordelauquen@icuadra.cl



LA PRUEBA SE RINDE ENTRE LUNES Y MARTES

# La PSU 2020 inicia con incertidumbre en Biobío tras intento de boicot y manifestaciones

En medio de llamados a la calma por parte de las autoridades e invitaciones a “funar” la PSU desde la ACES, este 6 y 7 de diciembre se pretende que la Prueba de Selección Universitaria se realice en todo Chile.

Juan Villalobos  
prensa@latribuna.cl

Este lunes y martes se llevará a cabo la Prueba de Selección Universitaria (PSU), luego de ser postergada dos veces debido al estallido social del 18 de octubre de 2019, por lo que todo el calendario del proceso de admisión 2020 también fue ajustado.

En Los Ángeles, este pasado viernes 3 de enero, tras una marcha que comenzó sin grandes inconvenientes y que respondía a las convocatorias de los estudiantes contra la PSU, culminó con desmanes y tres detenidos – dos adultos y un menor de edad – por “desórdenes en la vía pública” en distintos puntos de ciudad, y también por primera vez desde el inicio del estallido social, los manifestantes atacaron a los medios de comunicación en la capital provincial, rompiendo vidrios y rayando las paredes.

La Asamblea Coordinadora de Estudiantes Secundarios (ACES) fue la primera agrupación estudiantil que anunció movilizaciones para los días de la PSU,

todo esto ante la negativa del Consejo de Rectores de las Universidades Chilenas (Cruch) de aplazar la rendición de la prueba.

Los estudiantes indican que es producto de la crisis social chilena que se necesita un “método de emergencia” distinto al actual modelo, que sirva para poder ingresar a la enseñanza superior.

## YUMBEL

Durante el transcurso de la madrugada del pasado domingo 5 de enero, individuos desconocidos ingresaron a las inmediaciones del Liceo “Luis Saldes Irrazábal” de Yumbel, sede de la PSU en la comuna santuario, realizando un bloqueo de la entrada del inmueble.

“Ignoro lo que pasó. Lo que está a la vista es que hay rayados, rompieron vidrios, descargaron los extintores. Hay carteles en la entrada, pusieron mesas y sillas para que no ingresáramos. No había personas adentro cuando recorrimos. He conversado con el director del DAEM y seguramente vamos a tener que contratar gente para que resguarde el local. Le pedí a Carabineros también que estuviera en el



MILES DE JÓVENES de la provincia rendirán entre este lunes y martes la PSU, en medio de avisos de protestas.

sector”, dijo a Radio Centinela el alcalde Juan Cabezas.

Respecto a esta situación, el mayor Rodrigo Pérez, comisario de Yumbel, señaló que “durante el transcurso de la madrugada, desconocemos la cantidad de personas que ingresaron al Liceo ‘Luis Saldes’, el cual es sede de la PSU, donde no hubo toma; al ingresar temprano al lugar no había ninguna persona, pero sí bloquearon el ingreso al establecimiento con mobiliario y una pancarta que decía ‘no más PSU’; esta situación

lógicamente se va a denunciar al ministerio público de Yumbel por los rayados y un par de vidrios que están fracturados”.

Cabe destacar que el proceso de admisión vía PSU es muy importante no solo para quienes rinden la prueba e ingresan a las universidades, sino que además están vinculadas a esta prueba las políticas públicas de asignación de beneficios estudiantiles, como por ejemplo, las becas, los créditos, la gratuidad y el financiamiento de aranceles, entre otros.



EL ALCALDE Juan Cabezas Vega.



INCIDENTES SE REGISTRARON el viernes pasado en una marcha pidiendo el fin de la prueba.

## DESPUÉS DE LA PSU

- La entrega de los resultados de la prueba estarán disponibles a partir de las 8 de la mañana del 28 de enero de 2020.
- El periodo de postulaciones a las entidades de educación superior será desde las 9 de la mañana del 28 de enero hasta el 31 de enero a las 6 de la tarde.
- Los resultados de esta postulación estarán disponibles a contar desde las 12 del día del 2 de marzo de 2020.

## PERIODO DE MATRÍCULAS

- Primer periodo: del 3 al 5 de marzo de 2020
- Segundo periodo: del 6 al 12 de marzo de 2020
- Periodo retracto: del 3 al 12 de marzo de 2020



# Guía Profesional

**PSICÓLOGA**

**MARCELA TRONCOSO ESCOBAR**

Psicóloga Clínica,  
Psicóloga Jurídica,  
Terapeuta familiar  
y de pareja

Consulta  
Gabriela Mistral N°79  
Fono: 43-2230298  
www.marcelatroncoso.cl

**ENFERMERA PROFESIONAL**

**FRANCESCA MEJIAS MORALES**

Servicio de  
Acompañamiento y Asesoría  
en controles médicos y  
enfermedades crónicas para  
Adultos mayores.  
Confidencialidad en la gestión.

Comunicarse al:  
Fono: 993113015  
francemejia23@gmail.com

**ABOGADO**

**JORGE LUIS AVENDAÑO POLANCO**

Oficina  
O'Higgins 569, Los Ángeles  
Cel: 9-50929515  
Of: 43-2353594  
abogado\_jap@yahoo.com

**ESTE ESPACIO PODRÍA SER TUYO**

**PARA QUE TODOS TE VEAN PUBLICA CON LA TRIBUNA**

www.latribuna.cl  
Fono: 43-2311040  
Colo Colo 464, Los Ángeles

## Guía de Utilidad Pública

### Teléfonos de Emergencia

Hospital Los Ángeles	2336000
Ambulancia (SAMU)	131
Cruz Roja	2314057
Hospital (Mesa central)	2336000
Clínica Los Andes	2210256
Clínica Adventista	2524300
Fonasa	2332113
Bomberos	132
Investigaciones	134
Carabineros	133
Carabineros (Fono Drogas)	135
Prefectura Bío Bío N° 20	2243000
Tenencia Carreteras Bío Bío	2243042
1ra. Comisaría Los Ángeles	2242024
Subcomisaría Paillihue	2243051
Tenencia Centenario	2243047
Retén Cb. 1ro. René Sepúlveda Parraguez	2243049
Retén El Álamo	2243058
Retén San Carlos	2243059
Retén Santa Fe	2243045
2da. Comisaría Mulchén	2243061
Retén Quilaco	2243080
Retén Rucalhue	2243082
Retén Loncopangue	2243081
3ra. Comisaría Nacimiento	2243084
Tenencia Negrete	2243103
4ta. Comisaría Santa Bárbara	2243106
Tenencia Antuco (F)	2243127
Tenencia Alto Bío Bío (F)	2243139
Retén Villucura	2243125
Retén Quilleco	2243129
Retén Canteras	2243137
Retén Tucapel	2243133
Retén Polcura	2243136
Retén Trupán	2243135
5ta. Comisaría Yumbel	2243142
Subcomisaría Cabrero	2243168
Subcomisaría Laja	2243178
Retén Monte Águila	2243176
Retén Salto del Laja	2243044
Retén Tomeco	2243175
Retén Río Claro	2243164
Retén San Rosendo	2243162
Retén Rere	2243165
Cementerio Parque del Sur	2315152
Cementerio Parque Santa María	2315152

Más información en Colo – Colo 464 Los Ángeles / teléfono 43 2311040

Restaurant y Cocinería

# ITA

*Delicias a su servicio*

**DESAYUNOS, ALMUERZOS DE 7 A 16:00 HORAS DE LUNES A SÁBADO.**

Locales 32 y 33  
Vega Techada, Los Ángeles.  
40 años de trayectoria.  
Atendido por sus propios dueños

**CONTACTO: 977932853**

**HM | HOTEL MULCHÉN**

**CALEFACCIÓN CENTRAL – AIRE ACONDICIONADO – SHOWER DOOR – ESTACIONAMIENTOS PRIVADOS – FRIGOBAR – TV CABLE – WI FI.**

Villagra 510 Mulchén / a 4 kms. Ruta 5 Sur.

Gran salón de eventos frente a la plaza de armas.

reservas@hotelmulchen.com +56 43 256 9136  
hotelmulchen@outlook.com +56 9 90430617  
+56 9 78978632

**BUSES PORVENIR**

Te acompaña en tu Camino...

Arriendo de Buses - Viajes Especiales - Traslado de Personal  
MiniBuses - Buses

Cotice con nosotros: +569 90892026  
busesporvenir@gmail.com

Restaurant

# Nuevo Típico

**La Mejor Parrillada de Los Ángeles**

Bar Internacional

Celebra estas fiestas de Navidad y Año Nuevo con una cena en Noche Buena.  
Recomendamos nuestro rico pastel de Choclo

Reservas  
**43 2 36 3560**  
**+56 990376159**

Camilo Rodríguez N° 200  
Los Ángeles

**TJM BUSES**

**RECORRIENDO LA VIII Y IX REGIÓN**

CONCEPCIÓN - LOS ÁNGELES (Directo c/ 30 Min)  
TEMUCO, VILLARICA Y PUCÓN

DESDE TU SMARTPHONE / www.busestjm.cl

**432-369584 / 412-311124**

**Amaco**  
SERVICIOS AMBIENTALES

LIMPIEZA DE FOSAS SEPTICAS Y ARRIENDO BAÑOS QUÍMICOS

Moderno sistema de limpieza.  
Atención rápida y efectiva.  
VENTA DE QUÍMICO PARA BAÑO

Los Angeles: Calle 3 Lote 35 El Maitén Fono: 962194284-966777851  
Concepción: Luis Acevedo N° 45 Chiguayante Fono: (41) 2357632  
Chillán: Lote 11 Fundo Chiquimávida s/n Fono: (42) 2971375

**Coopere con el Hogar de Ancianos Don Orione**

www.hogardonorione.cl

Haga su depósito en la cuenta N°68059710  
Banco Crédito e Inversiones, a nombre de  
Congregación Pequeña Obra de la Divina Providencia  
Gentileza: Diario La Tribuna

Coronas de Caridad en:

Hogar de ancianos DON ORIONE	Néstor del Río 500	F. 2362164
Parroquia Ntra. Señora del P. Socorro	Colón 1226	F. 2233343
Diario La Tribuna	Colo Colo 464	F. 2311040
Margarita Pocarobba	Almagro 1120	F. 2362382

**4 AÑOS**

**RADIO SAN CRISTÓBAL**

**97.5 fm**

**CONTACTO 2314987**





DESTACADOS

**VENDO CASA**  
**CONDOMINIO PLAZA SAN MARCOS**  
 310 m<sup>2</sup>, más piscina, bodega, sitio 5.105mts<sup>2</sup>.  
 Avda. Los Quillayes, casa A-15 ☎ 983026466

**INSCRIPCIONES NATURA**  
**COMIENZA TU PROPIO NEGOCIO DESDE HOY.**  
 EN HORARIO LIBRE CON UNA EMPRESA DE PRESTIGIO Y CALIDAD, AMIGABLE CON EL MEDIO AMBIENTE.  
**REQUISITO:** SER MAYOR DE 18 AÑOS Y VIVIR EN LA PROVINCIA DEL BÍO BÍO.  
**LÍDERES DE NEGOCIOS NATURA** ☎ +56942440586 ☎ +56 9 78881865

**VENDO PROPIEDAD**  
**A 5 cuadras del centro.**  
**Entra y salida a 2 calles importantes.**  
 Superficie construida 875 m<sup>2</sup>.  
 Superficie total 2256 m<sup>2</sup>. ☎ 9 64589762

**Arriendo Oficina**  
 50 m<sup>2</sup>, estacionamiento, aire acondicionado, último piso, edificio nuevo, 2 baños.  
 Manso Velasco  
**Cel: +56935200373**

**ESTE ESPACIO PUEDE SER TUYO**  
 Fono: 432 311040 | www.latribuna.cl | Colo Colo 464, Los Angeles  
 Ahí se paga hoy! VISA

**ESTE ESPACIO PUEDE SER TUYO**  
 Fono: 432 311040 | www.latribuna.cl | Colo Colo 464, Los Angeles  
 Ahí se paga hoy! VISA

**Empleos Ofrecen**  
**Fundación Educ. Escuela San Francisco de Asís de Renaico, requiere:**  
 -Docente de Educación Gral. Básica x 30 horas.  
 -Docente de Educ. Diferencial x 38 horas.  
 -Auxiliar de Servicios Menores.-  
 Interesados enviar CV a marcepazm@gmail.com, sanfranciscorenaico@gmail.com

**Empleos Buscan**  
**SE OFRECE MATRIMONIO** para cuidar parcela o campo. ☎ 9942539487  
**SE OFRECE INGENIERO** en administración con experiencia. ☎ 950560178  
**SE OFRECE SEÑORA** para atención de adulto mayor. ☎ 967046690  
**SE OFRECE PERSONA** para cuidar campo, con experiencia en animales, licencia de conducir al día, dentro o fuera de la ciudad. ☎ 966626142  
**SE OFRECE ASESORA** de hogar para trabajar tres días en la semana. ☎ 962151566

**Servicios**  
**SE OFRECE MAESTRO** en cerámicas, porcelanato, piedra pizarra, laja, piso flotante, radier. ☎ 931398612  
**SE OFRECE MAESTRO** carpintero, terminaciones, ampliaciones casa, galpones, techumbres cerámica, segundo piso. ☎ 956412317  
**SE OFRECE MAESTRO** en cerámica, porcelanato, piedra pizarra, piso flotante, radier, carpintería. ☎ 934398612  
**SE OFRECE GASFITER** profesional, técnico en calefón, para realizar reparaciones, PPR, instalaciones, termofusión, sanitarios, destapes alcantarillado. ☎ 983903944

**Empleos Buscan**  
**SE OFRECE SEÑORA** para trabajar como ayudante de cocina, con curso de repostería y cocina básica. ☎ 990567402  
**SE OFRECE SEÑORA** para trabajar jornada completa o medio día, de lunes a viernes. ☎ 947082370  
**SE OFRECE SEÑORA** para trabajar como asesora de hogar. ☎ 965930912

**Empleos Buscan**  
**SE OFRECE SEÑORA** para trabajar en empresa de aseó o cualquier rubro. ☎ 950337717  
**SE OFRECE JOVEN** para trabajar en empresa de aseó o cualquier rubro. ☎ 950337717  
**SE OFRECE SEÑORA** con curso de geriatría, para cuidado de adulto mayor. ☎ 988116285  
**SE OFRECE SEÑORA** responsable como manipuladora, maestra de cocina/ ayudante, disponibilidad inmediata. ☎ 944043204  
**SE OFRECE SEÑORA** para trabajar en casa particular, puertas afuera de lunes a viernes, disponibilidad inmediata. ☎ 962032527

**Servicios**  
**SE OFRECE CABALLERO** con motosierra propia, para hacer astillas, voltear árboles, etc. Disponibilidad inmediata. ☎ 936529597  
**SE OFRECE CABALLERO** para cortar árboles y hacer leña. ☎ 959245328  
**SE OFRECE MAESTRO** para todo tipo de trabajos en general. ☎ 964664569  
**SE OFRECE CABALLERO** con motosierra propia, para hacer astillas, voltear árboles, disponibilidad inmediata. ☎ 966626142  
**SE OFRECE MAESTRO** pintor, en general. ☎ 982306419  
**SE OFRECE MAESTRO** pintor, para todo tipo de trabajos, yeso, pasta muro, decorador exterior e interior. ☎ 965364444  
**SE OFRECE CABALLERO** con motosierra propia, para hacer astillas, voltear árboles, disponibilidad inmediata. ☎ 965364444  
**SE OFRECE MAESTRO** pintor, para trabajar dentro y fuera de la ciudad, para todo tipo de trabajos, cerámicos, techos, alfombras. ☎ 965364444  
**SE OFRECE MAESTRO** pintor, trabajos de gravillado, reparación de techo en general. ☎ 9462668805  
**SE OFRECE SEÑORA** responsable, para trabajar cuidando adulto mayor, de lunes a viernes, disponibilidad inmediata. ☎ 987144982  
**SE OFRECE CABALLERO** para cuidar parcela, trabajar como temporero. ☎ 930871527  
**SE OFRECE SEÑORA** para hacer el aseó por día, ayudante de cocina, labores de casa. ☎ 990567402

**CUPÓN AVISOS**

☎ Teléfono:

**6 DE ENERO DE 2020**

**DATOS PERSONALES**

**Nombre:**

**R.U.N.:**

**Teléfono:**

**Dirección:**

**Ciudad:**

**La Tribuna**

**Servicios**  
**SE OFRECE MAESTRO** profesional, técnico en calefón, para realizar reparaciones, PPR, instalaciones, termofusión, sanitarios, destapes alcantarillado. ☎ 983903944  
**SE OFRECE MAESTRO** en pintura, empastado, gravillado, reparaciones a casas. 20 años de experiencia. ☎ 931708059  
**SE OFRECE MAESTRO** pintor, todo trabajo: pintura, pastas, gravillado, se reparan casas. ☎ 432268805  
**SE OFRECE CARPINTERO** casa ampliaciones, remodelaciones, pintura, cerámica, piso flotante, techumbres. ☎ 978249175  
**SE OFRECE MAESTRO** de colegio Adventista y colegio Woodland, tallas 8 y 10, valor conversable. ☎ 965780298  
**SE OFRECE MÁQUINA** para fumigar, de 16 litros \$25.000.- ☎ 973127799  
**SE VENDE ROPA** nueva y usada de dama y varón, zapatos nuevos y usados, vestidos de fiesta, posibilidad de hacer lote. ☎ 977576698  
**SE VENDE TERNO** de varón, talla 44. ☎ 432316546  
**SE VENDE CAMA** 2 plazas, 2 bases y respaldo, \$150.000.- c/colchón - \$ 120.000.- s/colchón. ☎ 952177673  
**SE VENDE BOLSO** de viaje, de cuero antiguo (74 años), en buen estado \$20.000.- ☎ 979734052  
**SE VENDE PLANTAS** de tomate. ☎ 954554703  
**SE VENDE TABLONES** de andamios, \$10.000.-, cada uno ☎ 979734052

**Varios**  
**SE VENDE COCINILLAS** a gas y mopas para hacer aseó. ☎ 973127799  
**SE VENDE TOILET W.C.** estanque más asiento, valor \$15.000.- ☎ 963120748  
**SE VENDE DIARIOS** por kilo a \$200 pesos. ☎ 982108951  
**SE VENDE PLANTAS** cebollines granos de oro, \$10.000.-, el metro por cantidad. ☎ 963081097  
**SE VENDE LIVING** de madera nativa rauli, con 1 sillón 3 cuerpos y dos individuales. ☎ 955303975  
**SE VENDE COLCHONES** en buen estado de 1 plaza \$12.000.-, plaza y media \$20.000., 2 plazas \$30.000.- mesa redonda con detalle \$25.000, puertas de interior en buen estado \$10.000 c/u. ☎ 983189642  
**SE VENDE TÚNICAS** de primera comunión (2). ☎ 979734052  
**SE VENDE TERNO** talla 52 varón, valor \$20.000.- ☎ 965780298  
**COMPRO ENCERADORA** en buen estado. ☎ 993691702

**¡IMPORTANTE!**  
**CUPÓN DE AVISOS GRATIS**  
 Busca empleo (6 días de publicación)  
 Venta de electrodomésticos usados. (3 días de publicación)  
**AVISOS PAGADOS:**  
 Contratación de personal, venta y arriendo de casa, terrenos, vehículos, servicios y pensiones. (\$300.- + I.V.A. por palabra, 2 días de publicación)

**AVISOS ECONÓMICOS**

**DOCUMENTOS**

**CHEQUES ROBADOS:** Del N° 5069646 al 5069680, Cuenta Corriente N° 53700005352, Banco Estado oficina Cabrero, quedan nulos y sin valor por haberse dado el aviso correspondiente. (29139)-

**EXTRACTOS**

**EXTRACTO: NOTIFICACION DE DEMANDA** Juzgado Familia Yumbel, en autos caratulados "BARROS/BARROS" RIT: C-126-2019, sobre Cuidado Personal del Niño, Modificación, se ordena notificar por avisos la demanda de fecha 10 de septiembre 2019, la que en resumen: PATRICIA MERCEDES BARROS

VARELA, RUN: 7.168.813-5, interpone demanda de Cuidado Personal del Niño, Modificación, en contra de don MIGUEL ANTONIO RIVERA SILVA, RUN: 12.006.263-8 y doña MARILYN PATRICIA BARROS BARROS, RUN: 16.327.283-0 para audiencia preparatoria a realizarse el día 28 de enero de 2020, a las 09:30 horas, en el Juzgado de Familia de Yumbel, ubicado en General Cruz N° 860, Yumbel, quedando citada, bajo apercibimiento que la audiencia preparatoria se realizará con las partes que asistan afectándole a la que no concurren todas las resoluciones que se dicten en ella sin necesidad de ulterior notificación. Ministro de Fe. (29137)-

de resolución de fecha 11 de diciembre de 2019, esta última cita a doña MARILYN PATRICIA BARROS BARROS, RUN: 16.327.283-0 para audiencia preparatoria a realizarse el día 28 de enero de 2020, a las 09:30 horas, en el Juzgado de Familia de Yumbel, ubicado en General Cruz N° 860, Yumbel, quedando citada, bajo apercibimiento que la audiencia preparatoria se realizará con las partes que asistan afectándole a la que no concurren todas las resoluciones que se dicten en ella sin necesidad de ulterior notificación. Ministro de Fe. (29137)-

2018 juicio Ejecutivo, caratulado "BANCO BILBAO VIZCAYA ARGENTARIA CHILE con LAVIN y OTRO" se ha ordenado remate en secretaría del Tribunal, audiencia el 22 de enero de 2020 a las 12:00 horas, de los inmuebles ubicado en la ciudad de Concepción, avenida Jorge Alessandri 450, Condominio Parque Urbano II Torre C, consistente en el Departamento n° 1011 y Estacionamiento subterráneo piso menos dos n° 29. El dominio se encuentra inscrito a fojas 2891 número 2690 del Registro de Propiedad del año 2015, del Conservador de Bienes Raíces de Concepción. Mínimo postura \$54.070.454.- caución interesados 10% mínimo \$5.407.045.-, en vale vista bancario tomado en cualquier Banco de la plaza a la orden del tribunal. (29138)-

**REMATES**

**REMATE: AVISO REMATE JUDICIAL** Segundo Juzgado Civil de Los Angeles, causa rol 2805-

**INDICADORES**

**UTM - UTA - IPC**

	UTM (1)	UTA (2)	Variación Porecencial			
			Valor en puntos (6)	Menual (3)	Acumulado 12 meses (4)	Últimos 12 meses (5)
<b>2020</b>						
Enero	49.673	596.076	-	-	-	-
Febrero	-	-	-	-	-	-
Marzo	-	-	-	-	-	-
Abril	-	-	-	-	-	-
Mayo	-	-	-	-	-	-
Junio	-	-	-	-	-	-
Julio	-	-	-	-	-	-
Agosto	-	-	-	-	-	-
Septiembre	-	-	-	-	-	-
Octubre	-	-	-	-	-	-
Noviembre	-	-	-	-	-	-

(1) UTM = Unidad Tributaria Mensual  
 (2) UTA = Unidad Tributaria Anual (UTM x 12)  
 (3) Variación mensual: Corresponde a la publicada oficialmente por el INE en cada mes.  
 (4) Variación acumulada 2020: Corresponde a la acumulada a la fecha respecto del mes de Diciembre del año anterior.  
 (5) Variación Últimos 12 meses: Corresponde a la variación de los últimos doce meses.

**U.F. - I.V.P.**

Los siguientes valores de la Unidad de Fomento (U.F.) y del Índice de Valor Promedio (I.V.P.) desde el 1 de diciembre 2019 hasta el 9 de enero de 2020, de acuerdo a tabla proporcionada por el Banco Central.

FECHA	U.F. - I.V.P.	
	U.F.	I.V.P.
<b>DICIEMBRE 2019</b>		
01/12/2019	28.229,83	29.356,86
02/12/2019	28.237,32	29.359,86
03/12/2019	28.244,83	29.362,87
04/12/2019	28.252,33	29.365,87
05/12/2019	28.259,83	29.368,88
06/12/2019	28.267,34	29.371,88
07/12/2019	28.274,85	29.374,89
08/12/2019	28.282,36	29.377,89
09/12/2019	28.289,87	29.380,90
10/12/2019	28.297,38	29.383,90
11/12/2019	28.291,69	29.296,84
12/12/2019	28.292,61	29.387,46
13/12/2019	28.293,52	29.389,64
14/12/2019	28.294,43	29.391,83
15/12/2019	28.295,34	29.394,02
16/12/2019	28.296,26	29.396,20
17/12/2019	28.297,17	29.398,39
18/12/2019	28.298,08	29.400,58
19/12/2019	28.298,99	29.402,76
20/12/2019	28.299,91	29.404,95
21/12/2019	28.300,82	29.407,14
22/12/2019	28.301,73	29.409,32
23/12/2019	28.302,64	29.411,51
24/12/2019	28.303,56	29.413,70
25/12/2019	28.304,47	29.415,89
26/12/2019	28.305,38	29.418,08
27/12/2019	28.306,29	29.420,26
28/12/2019	28.307,21	29.422,45
29/12/2019	28.308,12	29.424,64
30/12/2019	28.309,03	29.426,83
31/12/2019	28.309,94	29.429,02
<b>ENERO 2020</b>		
01/01/2020	28.310,86	29.431,21
02/01/2020	28.311,77	29.433,40
03/01/2020	28.312,68	29.435,59
04/01/2020	28.313,60	29.437,78
05/01/2020	28.314,51	29.439,97
06/01/2020	28.315,42	29.442,16
07/01/2020	28.316,33	29.444,35
08/01/2020	28.317,25	29.446,54
09/01/2020	28.318,16	29.448,73

**MONEDA**

Dólar	758,49	Pesos
Euro	847,38	Pesos
Índice de Tipo de Cambio Multilateral	113,53	Índice

**ÍNDICES BURSÁTILES**

Los índices son un promedio de las cotizaciones de una cartera de acciones representativas de un mercado. Se calculan como un promedio ponderado por capitalización de mercado. Los índices entregan una idea general del comportamiento del mercado, y constituyen la principal referencia -benchmark- para comparar el rendimiento de distintos instrumentos financieros.

**CON DIVIDENDO**

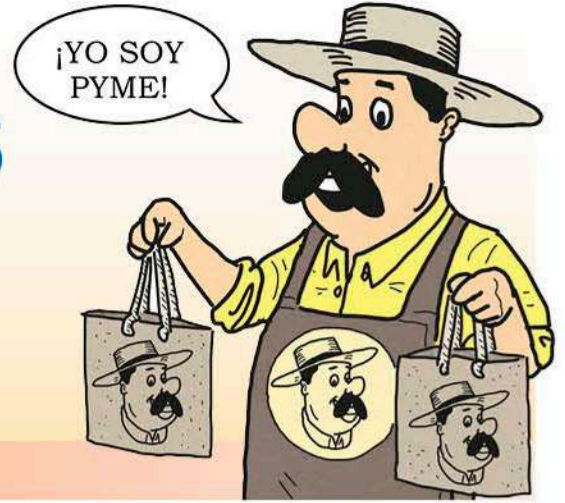
Índice	Valor	% Var.	Rent. 7 días	Rent. 30 días	Rent. 52 sem.	Rent. Año
IPSA	5.106,41	+0,62	0,60	5,58	24,03	23,00
IGPA	25.480,89	+0,58	0,50	5,35	25,18	22,89
INTER-10	6.146,25	+0,36	0,42	4,32	21,42	24,31
BANCA	9.848,47	+0,56	2,24	6,87	33,17	23,69
COMMODITIES	4.422,22	+1,84	1,86	11,56	46,58	31,05
CONST. & INMOB.	6.762,85	-0,32	0,17	7,09	40,54	31,83
CONSUMO	6.103,67	+0,22	-1,37	-0,60	13,47	16,52
INDUSTRIAL	3.171,31	+0,81	2,40	8,15	43,24	42,40
RETAIL	5.818,57	+0,39	2,50	8,92	22,14	14,70
UTILITIES	5.089,54	-0,37	-3,03	0,61	1,83	19,00
IGPA SMALL	41.444,41	+1,08	3,22	12,31	40,90	30,67
IGPA MID	24.069,53	+0,20	-1,12	2,60	15,17	18,01
IGPA LARGE	22.016,29	+0,67	0,69	5,54	24,67	23,49

**SIN DIVIDENDO**

Índice	Valor	% Var.	Rent. 7 días	Rent. 30 días	Rent. 52 sem.	Rent. Año
IPSA	3.879,67	+0,62	0,60	5,58	20,91	20,37
IGPA	18.900,28	+0,58	0,50	5,34	21,89	20,26
INTER-10	4.519,14	+0,36	0,42	4,32	18,02	21,28
BANCA	5.900,41	+0,56	2,24	6,87	29,21	20,21
COMMODITIES	3.528,62	+1,84	1,86	11,56	43,66	29,67
CONST. & INMOB	4.488,30	-0,32	0,17	7,09	37,39	29,03
CONSUMO	4.372,44	+0,22	-1,37	-0,60	10,56	14,08
INDUSTRIAL	2.545,33	+0,81	2,40	8,15	42,42	41,69
RETAIL	4.850,93	+0,39	2,50	8,92	19,85	13,19



# ANUNCIA TU NEGOCIO CON NOSOTROS CONTÁCTANOS Y TE OFRECEMOS LA MEJOR ALTERNATIVA



+56 9 7359 1792 c.lavin@latribuna.cl

+56 9 4257 7870 sibieta@latribuna.cl

**Centro de Carnes**  
TODAS LAS CARNES A LOS MEJORES PRECIOS

☎ 432341543    📞 +56972169568

📍 Villagran 501, esquina Rengo.  
Villagran 598, esquina Tucapel.

📷 @centrodecarnes    📺 Nuevo centro de carnes

## ESTE ESPACIO PUEDE SER TUYO

transbank.

Fono: 432 311040 | www.latribuna.cl | Colo Colo 464, Los Angeles

## ESTE ESPACIO PUEDE SER TUYO

transbank.

Fono: 432 311040 | www.latribuna.cl | Colo Colo 464, Los Angeles

1er Espumante de Los Ángeles

**ESTRELLA DE LOS ANGELES**  
Espumante Brut  
D.O.C. Valle del Bio Bío  
Metod champenoise

★  
Viña Panguco Ltda.  
Tel. 43 297 1313  
Cel. 97 846 7302

Cajas de 1, 3 y 12 Botellas  
Set de Regalo, Consulte precios.

*Una experiencia inolvidable*

**HOTEL RESTAURANT VALLE DEL BIO-BIO**

Ven a visitarnos en ruta Q71, Quilaco o llámanos para tu reserva 43 2659374.

📍 Siguenos en Facebook como:  
Hotel y Restaurante Valle del Bio Bio Oficial.

## "JR LA VEGA"

"Distribuidora de Vinos y Licores"

*¡Gracias por su Preferencia!*

📍 José Manso de Velasco 499 Los Angeles

Comercial Santa Rita, Local 18    📞 43 2 578793

📷 demitierrapizzalosangeles  
📺 demitierrapizza

**DE MI TIERRA PIZZAS**

📍 Locales: Bulnes 321 - Avda Oriente 1248.  
Delivery: Balmaceda 793 - Fono:42589296.

**MAGISTER CAPACITACIONES**

DIFERENTES OPCIONES EN **CURSOS CORTOS**

<b>AREA EDUCACIONAL - BELLEZA ADMINISTRACIÓN</b> Asistentes de Párvulo Aula y Educacional Inspector Educacional Estética Integral / Peluquería Mnicure / Maquillaje Masajista / Barbería Sec. Adm. Bilingüe Cajero Bancario Adm. de Empresas	<b>AREA SERVICIOS - SALUD OTRAS AREAS</b> Primeros Auxilios Asistente Dental Repostería Cocina Internacional Manipulación de Alimentos Guardia de Seguridad Téc. de Computación Básica Confección Textil Diseño de Vestuario	<b>OTROS CURSOS</b> Pedicura Barbería Depilación Maquillaje Pestañas Keratina Color
---	---	--

Villagrán N° 123 Fonos: (43) 2314304 +569 99520713  
 contacto@magistercapacitaciones.cl magistercapacitaciones@gmail.com  
 Visita: [www.magistercapacitaciones.cl](http://www.magistercapacitaciones.cl)

📍 Av. Gabriela Mistral #1255 / Galpón 50

**SISA Servicios Mecánicos**

LÍDERES EN **MANTENCIÓN DE VEHÍCULOS**

**SERVICIOS**

FRENOS - EMBRAGUES - AJUSTE DE MOTOR  
 REGENERACIÓN DPF - AFINAMIENTO ELEC.  
 SERVICIO DE SCANNER  
 SERVICIO Y REPARACIÓN DE AIRE ACONDICIONADO  
 SERVICIOS ELÉCTRICOS E HIDRÁULICOS  
 REPARACIÓN CAJAS DE CAMBIO  
 REPARACIÓN TREN DELANTERO Y TRASERO  
 GESTIÓN DE REPUESTOS STOCK O PEDIDO

central@sisacomercial.cl    📞 +569 73988520 / +569 93512378



CONTACTO NATURAL

# Kayak en Laguna del Laja: un novedoso panorama para disfrutar este verano



COMO SEGUNDA TEMPORADA destaca un servicio personalizado por parte de la empresa turística, ya que sus rutas hasta el momento se desarrollan con tres a cinco personas.

La iniciativa consiste en efectuar una ruta de trekking que culmina en la Laguna del Laja con un circuito de kayak recreativo, bajo altos estándares de seguridad.

Juan Villalobos Pérez  
prensa@latribuna.cl

Hace aproximadamente un año y medio, un grupo de amigos ligados al rubro del turismo de aventura decidieron emprender y ejecutar el proyecto Andes Extremo, con la finalidad de potenciar el deporte outdoor en la provincia de Biobío, brindando el conocimiento técnico y el equipo necesario a quienes participen de sus actividades, como sello distintivo de su trabajo único.

En agosto del 2018, Andes Extremo partió ofreciéndole servicios turísticos a la gente, siendo

este año su segunda aparición en la escena de las rutas turísticas estivales, teniendo gran éxito de visitas y también una gran respuesta por parte del público, donde han concurrido personas de toda la provincia y también de otras regiones del país.

Una de las actividades más novedosas que la entidad turística desarrolla, y es sin duda algo que no se ha realizado antes en la provincia, lo que la convierte en un destino altamente innovador, es en la Laguna del Laja, que consta de una travesía de 10 kilómetros de agua entre ida y vuelta, más ocho kilómetros de trekking.

Como segunda temporada, destaca un servicio personalizado por parte de la empresa turística, ya que

sus rutas hasta el momento se desarrollan con tres a cinco personas, ya que por protocolos de seguridad han implementado esta modalidad de trabajo para atender de mejor forma las necesidades y asesorar a los turistas de manera óptima.

## SELLO DISTINTIVO

Como pioneros en cuanto a la combinación del kayak y el senderismo invernal, en la provincia de Biobío se realiza primero una ruta de kayak turístico para luego desembarcar en un punto determinado, recorrer algunos senderos cordilleranos y nuevamente volver a retomar las canoas para retornar al punto de inicio, siendo este el más cotizado por todas las personas que gustan de las actividades al aire libre en un entorno natural, en este caso cordillerano.

Otro de los servicios ofrecidos por la agencia consta de descensos en ríos de nivel uno, por ejemplo, el

río Cholguán, ubicado entre Huépil y Yungay, también en el río Laja, donde se recorren tramos de seis a 10 kilómetros aproximadamente, en grupos de tres a cuatro personas, bajo una supervisión personalizada.

En cuanto a las actividades para toda la familia se encuentra el desarrollo de actividades ligadas al kayak en la laguna Trupán, donde pueden participar niños desde los seis años en adelante, con la respectiva compañía de sus padres.

## PERSPECTIVA PROFESIONAL

Luis Silva es el guía de montañismo con más experiencia en Andes Extremo. Respecto a su labor y a la nueva modalidad pionera de turismo en la zona que están implementando, señaló que “esta actividad no requiere una experiencia de montañismo, pero sí que exista una noción de trekking o running; la idea es que tengan precedentes deportivos y

una buena condición física, ya que el tema de la seguridad está 100% cubierta por nosotros”.

El experto también explicó que a todos los visitantes se les realiza una respectiva charla acerca de los riesgos y precauciones que deben tomar en el recorrido. Además, durante el viaje se realizan diversas paradas para explicar técnicas en el aspecto de progresión y, en general, aspectos primordiales para un desplazamiento óptimo.

De cara a los nuevos desafíos turísticos para este año 2020, el centro pretende desarrollar actividades atinentes a la temporada veraniega.

De forma paralela al kayak y el trekking, enfocarán su trabajo hacia las aguas cordilleranas con la finalidad de potenciar la cercanía con la Laguna del Laja y otros lugares de la provincia, ya que pronto esperan adquirir un bote a motor para que la gente se sienta más segura, dadas las condiciones de los afluentes cordilleranos y sus características únicas.

**CONECTARNOS CON LA NATURALEZA ES PARTE DE NUESTRA FIBRA.**

CMPC apoya el deporte outdoor, la vida sana y el cuidado del medioambiente.

cmpc



SEMILLERO DE TALENTOS

# Más de 180 jóvenes deportistas acudieron al llamado de la Universidad de Chile en Los Ángeles

La instancia de reclutamiento congregó a familias completas provenientes de toda la región de Biobío y estuvo a cargo del histórico jugador del fútbol nacional, Patricio Mardones.

Juan Villalobos Pérez  
prensa@latribuna.cl



MÁS DE 180 JÓVENES talentos de la provincia de Biobío y toda la región se hicieron presentes en la prueba de la Universidad de Chile en Los Ángeles.

El Complejo Deportivo Alemán Siete Ríos de Los Ángeles fue el reducto encargado de recibir a más de 180 jóvenes provenientes de toda la región del Biobío, aspirantes a vestir los colores del Romántico Viajero, quienes junto a su familia disputaron encuentros amistosos bajo la atenta mirada del principal veedor encargado de construir el semillero del equipo, Patricio Mardones.

Los aspirantes nacidos desde el año 2003 hasta el año 2014 demostraron sus mejores jugadas y disputaron cada pelota, esperando ser elegidos del total de jugadores que se presentaron a las pruebas, quienes superaron los 180 inscritos, donde no más de 12 continuarán la etapa seleccionadora en Santiago.

Este próximo martes se congregarán en esa ciudad los seleccionados de todo Chile, donde el número será reducido a la mitad, ya que se trata de un proceso que se rige bajo duros estándares.

## LOS PROTAGONISTAS

La jornada comenzó con los adolescentes pertenecientes a los años 2003-2006, quienes se anotaron y fueron nombrados según sus prin-

cipales atributos, posición y pierna hábil. Con gran energía y pasión trataron de lucirse al máximo frente a los DTs de las divisiones inferiores del equipo azul. Allí se realizó el primer corte. Decenas de niños salieron y solo un puñado quedó. Hay frustración, lágrimas, pero también palabras de aliento, consuelo y felicitaciones para los pocos compañeros seleccionados.

Después vino el turno de los más pequeños. El ritual fue exactamente el mismo: se dividen por posiciones, se arman los equipos y luego empieza a correr la pelota.

Afuera, los padres luchan por hacerse un espacio para poder ver a sus hijos desde lejos y poder hacerse escuchar con gritos de apoyo, en búsqueda de un sueño que se construye en familia.

El jefe del Área de Captación de Universidad de Chile, Patricio Mardones, quien valoró la instancia, señaló que "hemos visto chicos muy interesantes, en provincia siempre tenemos muy buenos resultados. Se trata de una selección rigurosa, la

idea es encontrar jóvenes talentos".

El histórico jugador también explicó que el club pretende desarrollar de manera definitiva una escuela de formación en Los Ángeles, debido a la gran calidad de jugadores, por lo que seguirán insistiendo en lograr concretar un proyecto fijo y que pueda seguir creciendo.

También explicó que los seleccionados continúan su viaje en Santiago, donde por tres días, los elegidos en todas las regiones del país se medirán para dejar descubierta la selección final, donde unos pocos podrán comenzar a formarse con miras a integrarse en el futuro al plantel de Universidad de Chile.

## LA ILUSIÓN

Diversas escuelas de fútbol local y familias repletaron las canchas del Complejo Deportivo Siete Ríos. Algunos buscando experiencia, y otros con la ilusión de ser seleccionados, esperaron con ansias que sus

alumnos e hijos terminaran los partidos selectivos para saber si fueron elegidos o no.

Marcial Aspe Estrada, ex jugador profesional de fútbol, quien jugó entre 1978 y 1989 en escuadras como Deportes Iberia y Cobreloa, acudió a la instancia seleccionadora de la Universidad de Chile como profesor a cargo de la escuela de fútbol Visión Futuro.

Referente a la convocatoria, explicó que "como son pruebas masivas y los veedores vienen de Santiago, trajimos a todos los niños de la escuela para que vivan una nueva experiencia. Son 15 chicos de diversas edades. Es importante que conozcan las pruebas masivas y se queden con la experiencia".

El destacado futbolista local también se refirió a la labor que la escuela Visión Futuro realiza en Los Ángeles, explicando que es muy importante la formación integral de los jóvenes, sobre todo en el ámbito de los valores, trabajando con niños

de seis años hasta los 14.

"Nosotros como escuela humildemente tenemos 40 chicos participando en el fútbol cadete y muchos chicos también profesionales. Como escuela tuvimos la fortuna de ir a Santiago a jugar contra Colo Colo y detectaron a Claudio Baeza, donde logró mostrarse bajo su propio mérito y logró ser seleccionado".

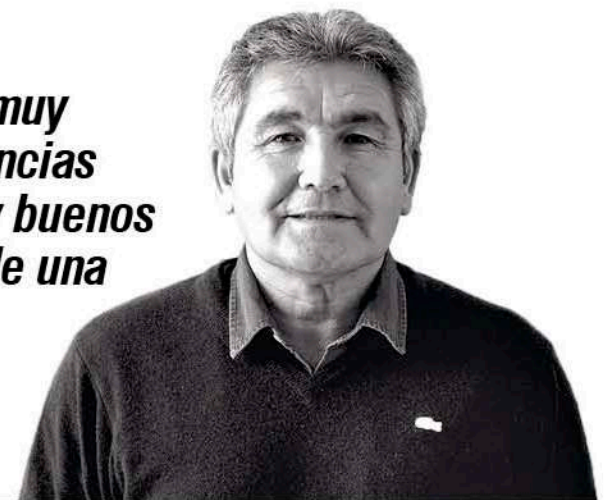
Cabe destacar que esta convocatoria no pretende ser la última de este tipo realizada en Los Ángeles por el destacado equipo nacional, el cual convocó a un aproximado de 180 jóvenes, quienes sortearon al destino demostrando su talento y alimentando el sueño de ser jugadores profesionales, defendiendo los colores del Romántico Viajero.

Esta oportunidad demostró el gran potencial deportivo que existe en la provincia de Biobío y que muchos talentos futbolísticos solo aguardan a ser descubiertos en búsqueda de un sueño, o simplemente mejores oportunidades de vida.



LA ESCUELA de fútbol Visión Futuro de Los Ángeles, a cargo del ex futbolista Marcial Aspe, se presentó con 15 jóvenes talentos de diversas edades.

**"Hemos visto chicos muy interesantes, en provincias siempre tenemos muy buenos resultados. Se trata de una selección rigurosa, la idea es encontrar jóvenes talentos".**



Patricio Mardones  
Jefe de Captación de la Universidad de Chile









**La Tribuna**

EL DIARIO DE LA PROVINCIA DE BIOBÍO



San Cristóbal

**97.5 fm**

Los Ángeles

[www.latribuna.cl](http://www.latribuna.cl)