



La Tribuna

EL DIARIO DE LA PROVINCIA DE BIOBÍO

ESPECIAL EDUCACIÓN, 7

Diego Sepúlveda: desde un pequeño tenimesista de elite a lograr una beca universitaria

“ Yo salí el 2015 de la media, y antes de la PSU hice un currículum simple con todos mis logros; después lo lleve a la universidad que quería, pero la verdad, varias antes me habían contactado ”

Diego Sepúlveda
Tenimesista



Fundado el 27 de junio de 1958

www.latribuna.cl

MÁXIMA 25° / MÍNIMA 13°

\$300 (IVA incluido) \$350 (Atrasado)

DESTACADAS

CRÓNICA, 16

Vecinos alertan sobre nuevos episodios de malos olores en Los Ángeles

Durante los últimos días, habitantes del sector sur y del centro de la capital provincial han puesto dos denuncias en la delegación provincial del Seremi de Salud.



DEPORTES, 17

Club Náutico Wampoeche: la agrupación de Nacimiento que navega hacia el éxito competitivo

En busca de llevar a lo máximo del kayak y el canotaje a sus filas, la organización alfarera suma nuevas actividades a su ruta recreativa.



CRÓNICA, 12

Sernameg de Los Ángeles trabaja con 250 mujeres que se atrevieron a denunciar a sus victimarios



En cuanto a lo más difícil para iniciar un trabajo con una mujer agredida está la denuncia de la víctima, lo que puede durar hasta siete años, según los datos del Sernameg.

PÁGINAS 6-9

ESPECIAL EDUCACIÓN

Ranking de carreras y formas de financiamiento, además de becas y deporte

PROCESO MATRÍCULAS 2020



Permítannos algunos cuestionamientos

Siempre nos hemos preguntado si de verdad la educación pública ha constituido una prioridad social y política real para las autoridades municipales de que se trate (sostenedores, directores de educación municipal, directores de corporaciones municipales de educación y/o jefaturas intermedias dentro de estas últimas) a lo largo y ancho de nuestra geografía sistémica.

Su definitiva e histórica alcaldización (que viene desde la época de los ediles designados y su control político a ultranza sobre las comunidades docentes), en un comienzo, y su lamentable utilización más tarde –y esto, estando en plena democracia– como espacio para el tráfico de influencias, el pago de favores políticos, el proselitismo religioso, el amicalismo y alguna otra práctica de sustratos poco precisos y características indefinibles (en cuyo desempeño los abusos de poder, como se ha visto documentadamente en la práctica, no han estado en absoluto ausentes), inevitablemente nos han llevado a un primer cuestionamiento sobre el tema. Eso en lo general.

Desde luego, si se tiene en cuenta que la educación pública es tal vez el único espacio con el que las clases más vulnerables del país cuentan para hacer efectivo su derecho constitucional a educarse y a desarrollarse como sujetos integrales y, por lo tanto, el único camino para hacer posible la movilidad social a que del mismo modo tienen derecho, mayor razón entonces para dudar respecto de un real interés de las mencionadas autoridades en torno a este segmento del sistema educacional chileno en sus ámbitos específicos, especialmente cuando hemos visto que, a la postre, este no ha sido en otra cosa que, por su gestión y resultados, una fábrica de desesperanzas aprendidas, de efectos Pigmalión negativos y de profecías autocumplidas, porque total, como lo dijo Andrés Bello alguna vez, refiriéndose a lo que hoy se entendería por sectores vulnerables, “las clases menesterosas no necesitan mayor educación que la que su trabajo manual demanda”; un verdadero fiasco, la verdad, si se tiene en cuenta que en Chile, según la Constitución Política del Estado –a menos que haya interpretaciones por segmento social para esta–, todos somos iguales en dignidad y derechos, lo que no es posible ver cuando lo que en la práctica tenemos no es otra



Prof. Juan Manuel Bustamante Michel
Presidente de la AFDEM Los Angeles

cosa que una educación para pudientes, otra para medio pelo y otra para pobres; visto el apartheid educativo del que disponemos.

Y por si lo vertido hasta aquí fuera poco –y esto de plano en la comuna de Los Angeles–, he aquí unos siguientes cuestionamientos concurrentes con el primero: ¿cómo entender que estando a solo días del inicio del año escolar 2020, no estén aún resueltas las plantas docentes titulares y a contrata que deberán llevar adelante la atención pedagógica de los educandos en cada centro de enseñanza?, ¿cómo entenderlo, si esta tarea no debería sobrepasar el mes de noviembre de cada año? ¿Cómo entender, por otro lado, que no pocos profesores no sepan todavía si continuarán siendo docentes a contrata o titulares en el Sistema Comunal de Educación, atendidas las confusiones generadas por la circulación de nóminas informadas por ese servicio (cuatro al menos), conteniendo severas imprecisiones que han terminado por afectar la moral de los docentes? ¿Cómo entender a su vez que haya un importante número de colegios con sus climas laborales seriamente alterados, en franco desmedro del trabajo de los enseñantes y los aprendientes? ¿Y cómo entender, en suma, que en un periodo de seis años más o menos se hayan dado cinco jefes DAEM que debían pasar en 25? ¿Cómo entenderlo, cómo asumirlo, cómo explicarlo y cómo justificarlo ante las comunidades escolares y la sociedad local en general? Para la AFDEM Los Angeles, tales hechos no tienen justificación posible, tratándose, a su juicio, de un quehacer más bien desprolijo y falto de dirección, aunque se quiera demostrar lo contrario.

Nuestra costosa cultura

Tener educación no es solo contar con una profesión o un oficio, sino también tener la capacidad de comunicarse fluidamente y expresar ideas, opiniones fundamentadas y claras, y saber enfrentar decisiones, aunque sean ingratas.

Un amigo extranjero residente en Chile me comentaba su frustración de no poder entender a nuestros compatriotas en conversaciones informales y a veces formales. Si bien su lenguaje materno no es el español, tuvo la oportunidad de pasar por otra nación de habla castellana por algunos años y creía dominar bien el idioma. Sin embargo, llegó a nuestro país y se encontró con un lenguaje difícil de asimilar, ambiguo, donde se usan comúnmente palabras que no conducen a soluciones o las posponen indefinidamente. Una misma palabra puede tener distintos sentidos, según como se expresa, cómo se finaliza o cómo va acompañada. Sólo a modo de ejemplo, me nombró algunas palabras y expresiones que le siguen confundiendo.

Cuando en una reunión surge un tema complejo y alguien le dice “veámoslo”, entonces no será resuelto, al menos en esa instancia. Si se topa con alguien conocido y le dice “te llamo”, probablemente quiere sacarlo rápido de enfrente y no lo llamará nunca. “Hablemos” es lo mismo que decirle hasta luego. “Cómo está la familia” es que no se acuerda del nombre de su señora y “saludos” es una despedida y probablemente olvidó su nombre. “Veámonos” es demostrar intención de saludarlo la próxima vez que se crucen en la calle.

Hay una gran diferencia si al saludar a una persona le pregunta “¿cómo está?”, que irá acompañado de “usted” y “don” para referirse a su nombre en señal de respeto, pero que también puede interpretarse como sumisión si tienen edades similares. Si le pregunta “¿cómo estás?”, que es formal, puede demostrar educación, formalidad o simplemente marcar cierta distancia sin menospreciarlo. Si le preguntan “cómo estás”, definitivamente está en una relación de confianza, pero también puede ser considerado vulgar o chabacano. No se equivoque.

Los tiempos son otros en complejidades en materia de comunicación. La expresión “altiro” probablemente lo sacará de apuros. “Más rato” es cuando se acuerde. “Un minuto” significa algunas horas; “un par de horas” es mañana. Si le dicen “mañana”, hágase la idea de una semana. Si le dicen “una



Juan Carlos Délano
Chile Transparente
Diario Financiero

semana”, coordine otra reunión para recordarle. Sin embargo, nuestra principal deficiencia, según esta misma persona, es nuestra incapacidad a decir que “no” a algo que no interesa o no gusta. Existen infinitas palabras y expresiones para evadir la expresión de esa voluntad. “Te llamo”, “te confirmo”, “déjame verlo”, “qué interesante”, “déjame pensarlo”, “lo voy a estudiar”, “lo voy a conversar con mis socios o señora”, según sea el caso. Son todas evasivas de un simple “no”. La pérdida de tiempo esperando una respuesta definitiva puede llevarlo a la frustración, ya que normalmente no lo van a llamar y hasta quizás no le contesten el llamado antes que tener que enfrentarlo y decirle simplemente “no”.

Esto que parece simplemente cultural tiene tremendos costos para la sociedad; es un reflejo de las discusiones sociales vigentes y que van directamente relacionadas con temas como la educación, la economía, la idiosincrasia y la cultura del país. Es que frente a respuestas ambiguas y evasivas, la sociedad potencia una cultura de desconfianza hacia la contraparte que nos lleva a generar costos transaccionales gigantescos.

¿Cuántas horas al día consumimos leyendo e-mails en que somos copiados simplemente para amarrar a otros en sus compromisos o viceversa? Las notarías que mandan a sacar las firmas a las oficinas de sus clientes “buenos” sin la presencia del notario, testigos truchos, declaraciones formales para todos los actos, denuncias en Carabineros con presencia física del afectado en vez de una simple declaración por la web. En fin, los ejemplos son infinitos y los costos para la sociedad gigantescos.



Sebastian Piñera

@sebastianpinera

Condenamos categóricamente el cobarde ultraje sufrido por el monumento donde descansan los restos de Arturo Prat y nuestros Héroes del Combate Naval de Iquique. El gobierno se querrelló y los culpables serán identificados y sancionados. La violencia y el matonaje no prevalecerán.

Segegob Biobío

@Segegob_Biobio

Condenamos enérgicamente el grave episodio de violencia intrafamiliar sufrido por una joven en San Pedro de la Paz. El @SernamegBioBio tomó contacto con la víctima y ofreció toda la ayuda psicológica, judicial y social. Así lo informó la seremi (s) de @MMEG_Biobio @franparodi.

Joanna Pérez

@joaperezolea

Qué angustia y rabia!! Hemos avanzado para erradicar la violencia contra la mujer, pero aún hay muchos motivos por los que no se denuncia. Atreverse es el primer paso. El Estado y nosotros como comunidad debemos seguir fortaleciendo la red de apoyo ante casos como estos.

Munilosangeles

@munilosangeles

El cuerpo técnico y parte de la dirigencia de Iberia sostuvieron una reunión con el alcalde de nuestra comuna Esteban Krause. En la oportunidad, se confirmó la realización de la Noche Azulgrana el próximo 4 de marzo. ¡Juntos por el sueño del ascenso!

Un día como hoy
24 | Febrero

1770 El gobernador Francisco Javier Morales Gastejón Arroyo celebra el Parlamento de Negrete, tratando de obtener la paz con los araucanos.

1839 Muere el ilustre patriota Gaspar Marín, quien fuera secretario de la Primera Junta Nacional de Gobierno constituida el 18 de septiembre de 1810. Marín había nacido en La Serena en 1772.

1881 Se funda Temuco como plaza militar por el ministro de Guerra, don Manuel Recabarrén. Dentro de las últimas etapas de la Pacificación de la Araucanía, el ministro procede a fundar un fuerte a orillas del río Cautín. Este fuerte es el origen de la ciudad de Temuco.

1935 El Canódromo de Santiago, ubicado en la avenida Balmaceda, anuncia que las carreras perrunas hacen huir a la población de “estas noches excesivamente calurosas del mes de febrero”.

Las opiniones y conceptos vertidos por los columnistas en nuestras páginas de redacción son de absoluta responsabilidad de sus autores y no necesariamente representan el pensamiento de La Tribuna.

EDITORIAL

Una elección de vida

El proceso de selección universitaria de este año ha estado marcado por el descontento social, provocando intervenciones en la PSU que demoraron la entrega de los resultados y, por consiguiente, el proceso de matrículas para la enseñanza superior, que comenzó solo hoy.

Para la generación 2020, el tema fue complicado, sin embargo, los procesos deben continuar y el mercado de la educación debe seguir adelante, sin importar la calidad del proceso selectivo, tan cuestionado por los opositores de la Prueba de Selección Universitaria.

Como mercado, las ofertas para estudiar son variadas, y también las formas de pago.

En este lunes, distinto para los estudiantes chilenos, Diario La Tribuna ha decidido dedicar sus páginas a colaborar en un proceso tan difícil para las familias, pero sobre todo, para los adolescentes/jóvenes que deben decidir su futuro en pocas horas. Cualquier error costará caro.

La última afirmación no es gratuita. Sabido es que la mayoría de las familias chilenas, encasilladas en la llamada clase media, deberán priorizar gastos para cumplir el sueño de los estudios superiores, de ahí que la responsabilidad de cada joven sea tan grande, pues en él o ella están depositadas las confianzas y no pueden fallar.

Es cierto, la presión es gigante, por eso estas decisiones deben ser tomadas con absoluta conciencia, pues puede marcar la vida para siempre.

Estudiar lo que realmente se ama asegurará una parte

importante del éxito en los estudios y, por cierto, en la vida, pues si "se da en el clavo", podrán trabajar en algo que realmente los motive.

No es el fin del mundo equivocarse en lo que se elige como carrera, pero sabemos que es importante y por eso queremos estar con ustedes.

Como el medio de comunicación más antiguo de la provincia de Biobío, nos sentimos comprometidos con los vecinos de las 14 comunas, es por eso que una vez más queremos tenerlos informados, para que tomen la mejor opción.

La capital provincial da cuenta de una variada gama de alternativas, pasando por capacitaciones gratuitas en oficios y carreras técnicas, hasta llegar a las carreras tradicionales.

Si bien existen alternativas clásicas como las leyes, las ingenierías y las docencias, lo cierto es que las casas de estudio también han sabido identificar las demandas de los estudiantes de la provincia, ofertando carreras ligadas a la actualidad económica y productiva de nuestra zona.

Nuestra invitación es que no se presionen en demasía, que visiten lugares y conozcan las mallas curriculares de cada carrera, que sepan que pueden partir desde un oficio, siguiendo la profesionalización paso a paso, hasta llegar incluso a los magíster o doctorados. Eso podría ser de gran ayuda si se elige informado.

Nuestro deseo es que tomen la mejor decisión, y que sean hombres y mujeres de bien, que no olviden sus orígenes, tan hermosos como toda nuestra provincia.

ÑO PANTA



-Lo repito, no haremos una defensa corporativa... A lo más una liquidación de intenciones o un remate por cierre de militancia.

CARTAS A LA DIRECTORA

CRISIS Y PROGRESO

Señora directora:

"La crisis es la mejor bendición que le puede suceder a personas y países porque la crisis trae progresos", dijo Albert Einstein.

Shakespeare, por boca de un asustado Enrique IV, expresa el miedo y la impotencia del hombre debido a la ausencia de certezas ante el caos de la mudanza: "¡Dios mío, si tuviésemos la opción de leer en el libro del destino y ver del tiempo las revoluciones, ver cómo la ocasión se burla y cómo llena el cambio la copa de mudanza con diversos colores".

Así, el Brexit significó el finiquito del "escenario teleológico" en el que las finalidades de los procesos creativos eran planeadas por modelos finitos que podían intermodelar o simular varios futuros alternativos, y en los que primaba la intención, el propósito y la previsión, y su sustitución por el "escenario teleonómico", marcado por dosis extrema de volatilidad y por la instauración del khaos o vacío que ocupa un hueco en la nada cósmica.

Por khaos entendemos algo impredecible y que se escapa a la miope visión que únicamente pueden esbozar nuestros ojos ante hechos que se escapan de los parámetros conocidos, con lo que inevitablemente recurrimos al término "efecto mariposa" para intentar explicar la vertiginosa conjunción de fuerzas centrípetas y centrífugas que terminarán por configurar el puzzle inconexo del caos ordenado que se está gestando.

El citado "efecto mariposa", trasladado a sistemas complejos como la Demoscopia, la Meteorología, la Detección y Prevención de

Epidemias, los Flujos Migratorios y la Bolsa de Valores, tendría como efecto colateral la imposibilidad de detectar con antelación un futuro mediato.

Así, los modelos cuánticos que utilizan serían tan solo simulaciones basadas en modelos precedentes, con lo que la inclusión de tan solo una variable incorrecta o la repentina aparición de una variable imprevista, provoca que el margen de error de dichos modelos se amplifique en cada unidad de tiempo simulada, hasta exceder incluso el límite estratosférico del cien por cien, de lo que sería paradigma la previsible globalización del coronavirus.

¿Es el coronavirus el cisne negro de la globalización? La Teoría del Cisne Negro fue desarrollada por Nicholas Taleb en su libro "El Cisne Negro" (2010), en el que intenta explicar "los sesgos psicológicos que hacen a las personas individual y colectivamente ciegas a la incertidumbre, e inconscientes al rol masivo del suceso extraño en los asuntos históricos", lo que explicaría el sentimiento de incertidumbre de la sociedad global ante la irrupción del coronavirus.

Así, el proteccionismo económico implementado por Donald Trump, el cisne negro del coronavirus y la posibilidad de un Brexit traumático podría provocar que la crisis sistémica acabe lastrando la incipiente y frágil recuperación económica mundial y desemboque en escenarios de estancamiento económico secular (secular stangantion), ya que el fenómeno de la globalización económica ha conseguido que todos los elementos racionales de la economía estén interrelacionados entre sí debido a la consolidación de

los oligopolios, la convergencia tecnológica y los acuerdos tácitos corporativos, por lo que la tercera ola de la recesión económica que se avecina será global y vinculante, y tendrá como efecto colateral el irreversible ocaso de la economía global.

La posibilidad real de un nuevo crac bursátil estaría pasando desapercibida para la mayoría de las agencias de calificación debido a la desconexión con la realidad (epidemia del coronavirus), que les llevaría a justificar la exuberancia irracional de los mercados, con lo que se cumpliría la famosa frase del iconoclasta John Kenneth Galbraith: "Hay dos clases de economistas: los que no tenemos ni idea y los que no saben ni eso".

Dicho estallido bursátil tendrá como efectos colaterales la consiguiente inanición financiera de las empresas, la subsiguiente devaluación de las monedas de incontables países para incrementar sus exportaciones; como efectos benéficos, el obligar a las compañías a redefinir estrategias, ajustar estructuras, restaurar sus finanzas y restablecer su crédito ante el mercado (como ocurrió en la crisis bursátil del 2000-2002), y como daños colaterales, la ruina de millones de pequeños inversores todavía deslumbrados por las luces de la estratosfera, la inanición financiera de las empresas y el consecuente efecto dominó en la declaración de quiebras, la subsiguiente contracción del comercio mundial, posterior finiquito a la globalización económica y ulterior regreso a los compartimentos estancos en la economía mundial.

Germá Gorraiz López
Analista



**JOSÉ MUÑOZ Y JUANITA SANDOVAL:
UN MATRIMONIO ANGELINO QUE HA LOGRADO
HACER PERDURAR SU AMOR POR 70 AÑOS**

Elizabeth Carmen Duran Contreras: Qué hermoso ver que hay matrimonios que estén juntos por mucho tiempo, que Dios los siga bendiciendo.

Eva Blancaire: Muchas felicitaciones. Se merecen un reconocimiento especial!!!!!! Es como un récord Guinness!!!!!!

Jano Moena Jara: Muchas felicidades, es una gran bendición, viva el amor verdadero y fuerte, Dios los bendiga y cuide siempre...

Guadalupe Carmen Hernandez Troncoso: Felicitaciones, son un ejemplo de amor y tolerancia, para haber logrado vivir tantos años unidos.



La Tribuna
DIARIO DE LA PROVINCIA DE BÍO BÍO

ANP ASOCIACIÓN NACIONAL DE LA PRENSA CHILE

Propietario: Empresa Periodística Bío Bío Ltda., editora de Diario LA TRIBUNA
Sólo como impresor: Impresora La Discusión S.A.
Presidente: Miguel Zunino Besnier

Gerente: María Paz Vidal Carrasco
Directora: Claudia Fuentes Riveros
Editor General: Sebastián Carrizo
Jefe de Diseño: Sebastian Moreno

Dirección: Colo Colo 464 - Los Ángeles
Fonos: 2313315 - 2311040 - 2325533
Radio San Cristóbal: 2314987
Casilla Electrónica: directora@latribuna.cl - prensa@latribuna.cl

Misión: Somos una organización periodística de excelencia, independiente, comprometida a entregar información veraz, oportuna y a promover el desarrollo de la región. Trabajamos con tecnologías de vanguardia, investigamos, escuchamos a todos en nuestra provincia. Nos apegamos a estrictos criterios éticos en el manejo de la información y de la libertad de prensa.

ADMiSiÓN 2020



**Matricúlate
Online y
SIN PSU**



CARRERAS Sede Los Ángeles

	D	V
ESCUELA TECNOLÓGICA INDUSTRIAL		
Ingeniería (E) en Electricidad	X	
Técnico en Mantenimiento Industrial	X	X
Técnico en Electromecánica	X	X
Técnico Químico Analista Industrial	X	X
Técnico en Instrumentación y Control	X	X
ESCUELA ADMINISTRACIÓN E INFORMÁTICA		
Ingeniería (E) en Administración	X	X
Auditoría	X	X
Ingeniería (E) en Computación e Informática	X	X
Técnico en Administración	X	X
Técnico en Administración Pública - NUEVA	X	X
Técnico en Contabilidad y Legislación Tributaria - NUEVA	X	X
Técnico en Logística	X	X
Técnico Analista Programador	X	X
Técnico en Conectividad y Redes	X	X
ESCUELA CONSTRUCCIÓN Y PREVENCIÓN DE RIESGOS		
Ingeniería en Construcción	X	
Ingeniería (E) en Prevención de Riesgos	X	
Técnico en Construcción	X	X
Técnico en Medioambiente	X	X
ESCUELA SALUD Y EDUCACIÓN		
Técnico en Enfermería	X	
Técnico en Prevención y Rehab. en Drogodependencia		X
Técnico en Educación Diferencial	X	
Técnico en Educación de Párulos	X	X
Técnico en Educación Básica	X	X
PROGRAMAS ESPECIALES (CONTINUIDAD DE ESTUDIOS) Horario VESPERTINO		
ESCUELA TECNOLÓGICA INDUSTRIAL		
Ingeniería (E) Mecánica		
Ingeniería (E) en Electricidad		
Ingeniería (E) en Automatización y Control		
Ingeniería (E) en Químico y Medioambiente		
Ingeniería (E) Industrial		
ESCUELA DE ADMINISTRACIÓN E INFORMÁTICA		
Ingeniería (E) en Administración		
Ingeniería (E) en Gestión Logística		
Ingeniería (E) en Computación e Informática		
ESCUELA DE CONSTRUCCIÓN Y PREVENCIÓN DE RIESGOS		
Ingeniería en Construcción		
Ingeniería (E) en Prevención de Riesgos		



Solicitada

**Admisión 2020:**

Conoce las vías de admisión y beneficios que ofrece la Universidad Santo Tomás

• Entre las modalidades de ingreso a la casa de estudios se encuentra la vía PSU, por Ranking y Continuidad de Estudios, entre otras. Además, la Institución entrega la posibilidad de chatear con especialistas en financiamiento para aclarar dudas respecto de becas, CAE y otros beneficios.

El compromiso con la igualdad de oportunidades, el acceso a la educación superior y una formación integral y de calidad, son ejes que consolidan el proyecto institucional de la Universidad Santo Tomás (UST). De esta forma, la Institución centra su quehacer en brindar acompañamiento a los estudiantes durante todo su ciclo formativo, desde su entrada a la Institución hasta su desarrollo profesional.

Vías de ingreso

Con el objetivo de apoyar el ingreso a la educación superior de sus nuevos estudiantes, la UST otorga una serie de modalidades de Admisión que favorecen dicho proceso. Entre ellas, se encuentran el "Ingreso Vía PSU", a través del cual se permite la entrada a estudiantes que cumplan con el puntaje de corte de la carrera con PSU rendida entre los años 2016 a 2019; el "Ingreso por Ranking", que

posibilita el ingreso a todas las carreras de la Institución (con excepción de Pedagogía en Educación Física) con ranking superior a 500 puntos; y otras vías de admisión especial aplicadas en casos como alumnos extranjeros, con título profesional o técnico previo, convalidaciones, entre otras. Para el caso de carreras vespertinas, en tanto, se permite la posibilidad de acceder mediante "Ingreso Trabajador". "En la Universidad Santo Tomás nos preocupamos de propiciar las condiciones para que miles de jóvenes de todo el país puedan optar por la educación superior y formarse como profesionales. Ese ha sido y seguirá siendo nuestro principal motor", señaló la Rectora Nacional de la UST, María Olivia Recart. Por otro lado, la casa de estudios cuenta con una serie de carreras de continuidad que permiten a estudiantes egresados de carreras profesionales y, en algunos casos técnicas, complementar sus estudios y lograr un título universitario.

Financiamiento

La UST tiene disponible un conjunto de beneficios internos, los cuales generan una rebaja en el arancel anual del estudiante pudiendo complementar y compatibilizarlos con las becas otorgadas por el Ministerio de Educación y Crédito con Garantía Estatal (CAE).

Beneficios

Entre los beneficios que ofrece la Institución se destaca la "Beca Matrícula 100%", correspondiente a un descuento en el valor total de la matrícula para algunas carreras de la UST (válido hasta el 26 de febrero); la "Beca PSU", consistente en una rebaja en el arancel anual de la carrera de hasta un 100% para alumnos que hayan rendido PSU 2018 y 2019; la "Beca Copago Cero", que se otorga a los estudiantes que cuenten con crédito CAE, por el monto del 100% del arancel de referencia de su carrera.

Asesores financieros

Este año, en el marco de su campaña "Habla Conmigo", Santo

Tomás ofrece asesoría en financiamiento permitiéndoles a los postulantes chatear con especialistas para resolver sus dudas acerca de las becas del Ministerio de Educación, del Crédito con Garantía Estatal (CAE), así como también de los beneficios internos que ofrece el plantel. Quienes participan son expertos en este ámbito y están dedicados en exclusiva a responder consultas con el objetivo de apoyar y orientar a los jóvenes en este proceso. "Queremos que todos los futuros estudiantes de educación superior tengan información suficiente y clara para acceder a los máximos beneficios que les corresponden, según sea su situación socioeconómica y sus antecedentes académicos", expresó la Vicerrectora de Admisión y Asuntos Estudiantiles Santo Tomás, Ana María Pelegrí.

Para acceder a asesoría en financiamiento y conocer más información sobre becas y beneficios ingresa a www.tupuedes.cl o visita nuestras sedes en todo el país.

Instituto Profesional y Centro de Formación Técnica Santo Tomás

Conoce las distintas alternativas de financiamiento que ofrece el Instituto Profesional y Centro de Formación Técnica Santo Tomás. Este último se encuentra acreditado por un período de 5 años por la Comisión Nacional de Acreditación (CNA), en las áreas de Gestión Institucional y Docencia de Pregrado hasta diciembre de 2024.

Con más de 70 carreras profesionales y técnicas en distintas áreas del conocimiento, impartidas en 22 sedes de Arica a Punta Arenas, el Instituto Profesional y Centro de Formación Técnica Santo Tomás centra su quehacer institucional en formar profesionales y técnicos integrales con las competencias para responder a las exigencias del mundo laboral y nuevos desafíos del país.

Matrícula Intersede

Tanto la UST, IP y CFT Santo Tomás cuentan con matrícula intersede que permite a sus futuros alumnos realizar el proceso de matrícula en cualquiera de las 23 sedes que tiene la institución de Arica a Punta Arenas, independiente de donde quieran realizar sus estudios.

También se encuentran habilitados puntos de admisión en el Centro de Entrenamiento Olímpico (Ramón Cruz Montt 1176, Ñuñoa, Santiago) y las Ferias de Postulación de Santiago, Viña del Mar y Concepción (estas últimas entre el 24 y 25 de febrero).

RANKING MEJOR EVALUADAS

Las carreras universitarias con mayor remuneración para este 2020

Al cuarto año de titulación, resaltan cinco carreras universitarias con sueldo superior a los 2 millones de pesos, liderando la lista Ingeniería Civil en Minas.

Juan Villalobos
prensa@latribuna.cl

El decisivo momento de elegir una carrera universitaria o de carácter técnico profesional, puede ser para muchos estudiantes egresados de cuarto medio una de las decisiones más importantes de su vida.

La elección de una carrera no es tarea sencilla, sobre todo si se considera la gran oferta de carreras que existen en nuestro país: más de 10 mil programas.

Al momento de elegir se deben considerar distintos factores, como la vocación, capacidades personales, proyección laboral de las carreras, entre otros.

Según información recopilada por la plataforma del Ministerio de Educación, mifuturo.cl, una de las carreras con mayor remuneración actualmente es Ingeniería Civil en Minas.

El podio es ocupado por Ingeniería Civil Metalúrgica, el cual cabe destacar que el pasado 2019 fue actualizado a pesos a mediados de septiembre.

El tercer lugar está adjudicado a una de las carreras más rentables históricamente, Medicina.

EGRESO Y MUNDO LABORAL

Según la información entregada por el portal gubernamental, Ingeniería Civil en Minas, carrera que se ubica en el tope de la pirámide en cuanto a ser la mejor remunerada en Chile, promedió en 2018 una media de 535 egresados.

Por su parte, en las ingenierías de "tradición", como Civil Industrial, el número se dispara, logrando 4 mil 462 egresados en el mismo año,



LOS FACTORES DEFINITORIOS al momento de elegir una carrera profesional o técnica pasan por la empleabilidad y cambios respecto a la alternativa académica.

mientras que Medicina llegó hasta los mil 801 titulados, números que muestran una gradual saturación de las carreras que actualmente serían más rentables económicamente.

La gran pregunta a realizarse para muchos es si, producto del estallido social, estas carreras seguirán teniendo una alta empleabilidad o, por el contrario, habrá menos trabajo. Una coyuntura país que podría afectar temas como la productividad en el mediano plazo.

ADMISIÓN ESPECIAL

La cancelación a nivel país de la PSU de Historia generó que más de 202 mil jóvenes no pudieran rendirla.

Por ello, el CRUCH tomó como medida que el puntaje de Historia fuera reemplazado por el mejor puntaje que obtenga el estudiante en cualquiera de las otras pruebas –Lenguaje, Matemáticas–, o en su defecto, en los otros instrumentos de medición, los cuales corresponden a las Notas de Enseñanza Media (NEM) o el ranking escolar.

Cabe destacar que desde la entidad señalaron que aumentarán en un 5% los cupos de las carreras en las cuales se pide la PSU de Historia y Ciencias Sociales.

A partir del miércoles 4 de marzo se abrirá la convocatoria para la admisión especial. El único requisito es estar registrado para rendir la PSU de Historia.

Los resultados del proceso especial serán entregados el 12 de marzo.

PROCESO DE MATRÍCULAS

Los resultados de las postulaciones a las universidades estarán disponibles el lunes 9 de marzo a partir de las 12:00 horas y ese mismo día se abrirá el proceso de matrículas en las universidades adscritas al sistema único de admisión.

Hasta el 19 de marzo, los estudiantes podrán matricularse.

En este sentido, los postulantes podrán conocer los resultados desde las 8:00 horas en la página oficial del DEMRE. Además, el proceso de postulación está fijado para las 9:00 horas de la mañana de este lunes en el mismo sitio web.

INFORMACIÓN CLAVE

Luego de la tercera rendición definitiva de la Prueba de Selección Universitaria (PSU), en el proceso de Admisión 2020, existe información clave que los próximos profesionales deben considerar a la hora de decidir a qué carrera quieren optar.

CARRERAS UNIVERSITARIAS (PROFESIONALES) DE MAYOR INGRESO PROMEDIO AL 4º AÑO DE TITULACIÓN

CARRERA	INGRESO PROMEDIO AL 4º AÑO
Ingeniería Civil en Minas	\$2.968.428
Medicina	\$2.759.903
Ingeniería Civil Metalúrgica	\$2.710.566
Geología	\$2.322.495
Ingeniería Civil Industrial	\$2.020.619
Ingeniería Civil Eléctrica	\$1.995.817
Ingeniería Civil Mecánica	\$1.965.355
Ingeniería Civil, plan común y licenciatura en Ciencias de la Ingeniería	\$1.877.061
Ingeniería Civil Química	\$1.833.766
Ingeniería Civil en Obras Civiles	\$1.739.613
Ingeniería en Matemática y Estadística	\$1.732.111
Ingeniería en Minas y Metalurgia	\$1.715.050
Ingeniería Civil Electrónica	\$1.674.949
Derecho	\$1.668.334
Ingeniería Civil en Computación e Informática	\$1.650.448
Ingeniería Industrial	\$1.631.521
Ingeniería Comercial	\$1.630.315

DEPORTE Y EDUCACIÓN

Diego Sepúlveda: desde un pequeño tenimesista de elite a lograr una beca universitaria

El estudiante angelino de cuarto año de kinesiología en la Universidad Católica de Temuco, debió dejar muchas cosas de lado para conseguir el éxito deportivo.

Su amor y convicción por el tenis de mesa lo llevaron a ser seleccionado de su casa de estudios y de Chile y, con ello, conseguir la beca para cumplir sus sueños.

Gonzalo Meller
prensa@latribuna.cl

Llegar lejos deportivamente en Chile es complejo. La empresa presta poco apoyo y realmente una de las pocas opciones que tienen los jóvenes es obtener una beca deportiva universitaria, la cual, si bien no es sencilla de ganar, solo la férrea decisión del atleta lo podrá llevar a obtener beneficios especiales dentro de la educación superior.

En el ámbito provincial, uno de los que destacó deportivamente hasta hacerse con el trascendental aporte es el tenimesista Diego Francisco Sepúlveda Aravena, nacido el 29 de abril del 1998 en Los Ángeles, hijo de Héctor y Carmen, quien ha recorrido un arduo camino que lo ha llevado a vestir con orgullo la tricota de la Universidad Católica de Temuco.

Relativo a sus inicios, estudió en el Colegio San Gabriel Arcángel, donde ya tenía facilidades de estudio debido a su gran talento en el tenis de mesa, el cual se remonta a los ocho años de edad, para empezar a tomar tintes competitivos a los 12. “Le comencé a tomar el gusto a los 12 años aproximadamente, cuando entrenaba en los talleres del colegio con distintos entrenadores; me empezó a ir bien en torneos nacionales, entre otros, hasta que llegué a la selección”, recordó Sepúlveda.

Considerado por él como un juego de entretenimiento cuando pequeño, precisó que jamás pensó llegar a desarrollarse en la especialidad olímpica de forma profesional, pero posteriormente, “a medida que empecé a ganar, ya que fui campeón nacional y vicecampeón en distintas categorías, entendí que podía llegar lejos, entonces empecé a dedicarle más tiempo y mirarlo con otros

ojos, más que solo divertirme”.

ARRIBO A LA UNIVERSIDAD

En consideración de que el talento del tenimesista definitivamente era único durante su enseñanza media, posteriormente tendría que elegir una casa universitaria para continuar sus estudios, gozando de vastas oportunidades debido a que por su desempeño, las opciones abundarían.

“Yo salí el 2015 de la media, y antes de la PSU tuve que hacer un currículum simple con todos mis logros; después lo lleve a la universidad que quería, pero la verdad, varias antes me habían contactado”, precisó el deportista de alto rendimiento.

Fueron distintos centros de educación superior, entre los que figuran algunos de Santiago y Concepción, por lo que la decisión de asegu-

SEGÚN EXPLICÓ DANIEL, los deportistas que deseen postular a una beca a veces solicitan la experiencia nacional o internacional.

rar un futuro siempre estuvo en sus manos y apostó por la mejor oferta.

“Decidí irme a la Universidad Católica de Temuco porque me dieron muchas más facilidades, pese a que el mismo año que ingresé tuve que congelar porque me encontraba viviendo en Brasil, donde estaba jugando”, explicó el tenimesista.

DIFÍCIL, PERO NO IMPOSIBLE

Entre lo más complejo que ha tenido que sortear el atleta, aseveró que no solo se encuentran horas de entrenamiento, seguir una dieta equilibrada y dejar de lado todo lo que no suma en un desarrollo íntegro, precisando que realmente “estar lejos y ser muy joven es difícil, porque uno tiene que dedicarle mucho tiempo a entrenar, dejando de hacer cosas

que serían normales para un adolescente. No pude estar en fiestas familiares, cumpleaños de mis papás ni jugar con amigos. Eso era lo más complicado”.

De todas formas, manifestó que cada obstáculo superado junto a cada meta cumplida “ha valido totalmente la pena”.

Referente a sus objetivos actuales, el tenista, que busca convertirse en otra leyenda angelina de la especialidad, precisó que “estoy enfocando en terminar mi carrera y luego me gustaría ir afuera a jugar, ojalá en Europa o volver a Brasil, aprovechando que aún soy joven”.

LA CLAVE DEL ÉXITO

Tal como la figura que es

Felipe Olivares –hoy es gran amigo de Daniel–, el tenimesista angelino comentó que en su momento Olivares fue una inspiración, haciéndole ver realmente lo que era sacrificarse por el deporte, ya que cuando él comenzó a tomar la paleta de forma competitiva, “él ya era campeón nacional, entonces fue siempre un referente masificando el tenis de mesa en Los Ángeles junto al país, colaborando con la profesionalización de este deporte”.

¿Pero cuál es la clave del éxito? Según el atleta, “la mentalidad, querer ganar y, la verdad, tener ganas, porque a veces se pierden y eso no te llevará a donde quieres ir, pero si uno tiene claro su camino y sabe hacia dónde quiere llegar, siempre será mucho más fácil”.



SEPÚLVEDA HA ENTRENADO más de ocho horas diarias para lograr sus objetivos. Le llegó más de una propuesta desde las universidades.

Si ganas esto:



Te pido esto:

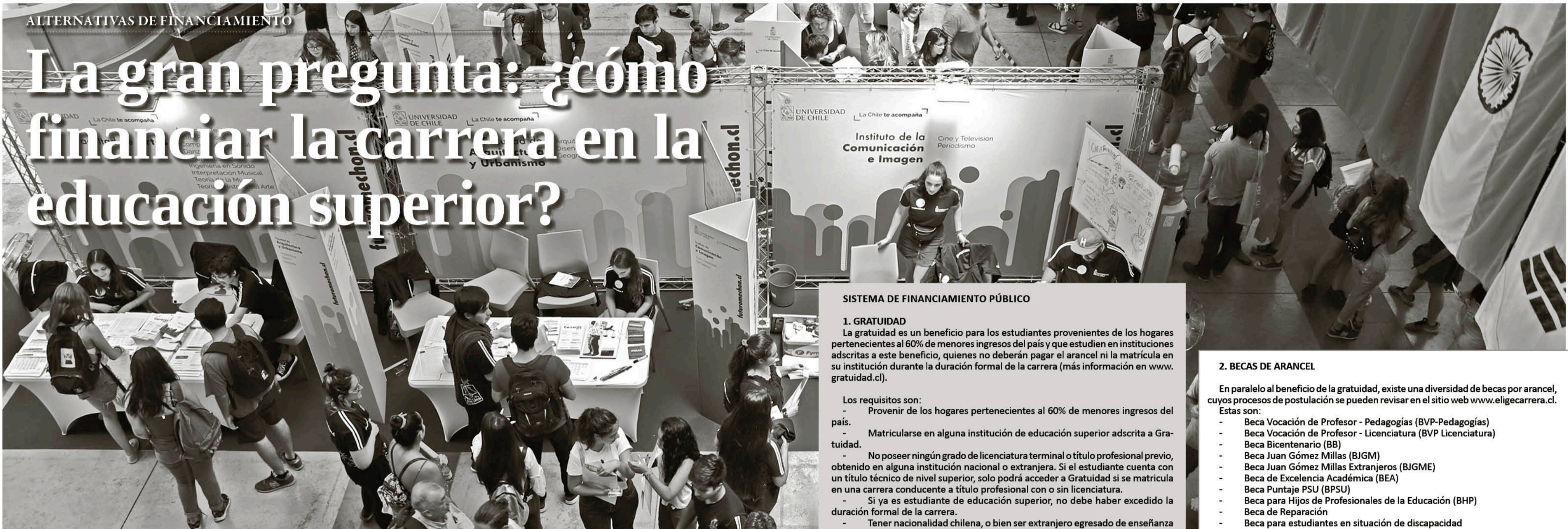


Acércate a tu parroquia y colabora con el 1% de tus ingresos



ALTERNATIVAS DE FINANCIAMIENTO

La gran pregunta: ¿cómo financiar la carrera en la educación superior?



A la hora de buscar la fórmula para costear una carrera de educación superior, la familia debe organizar sus cuentas y buscar alternativas para cumplir el sueño de los estudiantes en la banca, en los centros de estudio y en el sistema de becas estatal.

Juvenal Rivera
prensa@latribuna.cl

Para postular, quienes ingresan a primer año en la educación superior debieron haber completado a fines del año pasado el Formulario Único de Acreditación Socioeconómica (FUAS), vía por la cual se puede postular a gratuidad, a la mayoría de las becas y a todos los créditos del Estado.

Los beneficios con un proceso de postulación distinto son las becas Vocación de Profesor y de Reparación, en las que también se ingresa por el www.fuas.cl, aunque se debe llenar un formulario específico de cada beca. La gratuidad financia matrícula

y arancel por la duración formal de la carrera a estudiantes provenientes de los hogares pertenecientes al 60% de menores ingresos del país y que se matriculen en las instituciones de educación superior que estén adscritas a esta política pública.

Una beca es un apoyo económico para financiar parte del costo de tus estudios, y generalmente está asociada con el mérito académico y la condición socioeconómica. Dichos recursos no deben ser devueltos al egresar u obtener el título. Distinto es el caso de los créditos, que son préstamos que ayudan a cubrir parte del costo de los estudios, se entregan a través de una institución de educación superior —o con el respaldo del Estado (en el caso del Crédito con Garantía).

TIPS DE INTERÉS

• Los beneficios estudiantiles disponibles en el Ministerio de Educación están dirigidos tanto a estudiantes que ingresan a su primer año en la educación superior como a aquellos que ya cursan una carrera y no cuentan con beneficios.

• Si tú ya tienes alguna ayuda estudiantil (renovantes), no debes completar nuevamente el FUAS para mantener el beneficio el año siguiente, salvo que quieras acceder a uno distinto del que ya tienes.

• En el caso de las becas y créditos del Mineduc, deberás fijarte en los montos que cubren y en los requisitos para postular y acceder a ellos. Debes tener en cuenta que podría existir una diferencia entre el arancel de referencia (que es el monto que cubre la beca o el crédito), y el valor real de la carrera, ya que dicha brecha debe ser financiada por ti. Por lo general, la diferencia entre un valor y el otro es mayor en universidades y es menor (incluso puede no haber diferencia) en institutos.

• Recuerda que la gratuidad financia la duración formal de la carrera. Si te atrasas, debes cubrirlo con recursos propios y/o crédito. También, si eres beneficiario de gratuidad y te cambias a una carrera en una institución no adscrita a gratuidad, puedes perder el beneficio.

Legado el día de conocer los resultados de la Prueba de Selección Universitaria (PSU), que permitirá tener la certeza de las alternativas de carrera a las cuales se puede postular, también viene inmediatamente otro gran punto a resolver: ¿cómo financiar los estudios superiores?

Porque si bien en Chile hay beneficios estudiantiles, como la gratuidad y créditos, no todos los estudiantes pueden acceder a ellos, ya sea por requisitos socioeconómicos y/o académicos.

Además, los aranceles que cobran las instituciones de educación superior son elevados respecto de los ingresos promedio de una familia en Chile, pudiendo variar de institución en institución para una misma carrera.

Por tanto, es relevante conocer el o los mecanismos de financiamiento de los estudios en educación superior antes de tomar la decisión.

Por eso, si hay un consejo, es

preguntar, preguntar y preguntar. Idealmente, eso se debe hacer con un familiar para planificar el monto máximo a pagar en un horizonte de tiempo acorde con la duración del programa de estudio y cuál será el nivel de endeudamiento que se tendrá al finalizar tu programa de estudios, en el caso de adquirir un crédito.

Un mayor conocimiento de las distintas opciones de financiamiento ofrecido por el Estado, o bien, de financiamiento privado ofrecido por las mismas instituciones de educación superior, es muy útil para optar por la mejor alternativa posible.

SISTEMA DE FINANCIAMIENTO PÚBLICO

El sitio web www.eligecarrera.cl explica que el Ministerio de Educación es el organismo público a cargo de los distintos beneficios estudiantiles para apoyar a las personas que requieran de financiamiento para realizar o continuar sus estudios superiores.

SISTEMA DE FINANCIAMIENTO PÚBLICO

1. GRATUIDAD

La gratuidad es un beneficio para los estudiantes provenientes de los hogares pertenecientes al 60% de menores ingresos del país y que estudien en instituciones adscritas a este beneficio, quienes no deberán pagar el arancel ni la matrícula en su institución durante la duración formal de la carrera (más información en www.gratuidad.cl).

Los requisitos son:

- Provenir de los hogares pertenecientes al 60% de menores ingresos del país.
- Matricularse en alguna institución de educación superior adscrita a Gratuidad.
- No poseer ningún grado de licenciatura terminal o título profesional previo, obtenido en alguna institución nacional o extranjera. Si el estudiante cuenta con un título técnico de nivel superior, solo podrá acceder a Gratuidad si se matricula en una carrera conducente a título profesional con o sin licenciatura.
- Si ya es estudiante de educación superior, no debe haber excedido la duración formal de la carrera.
- Tener nacionalidad chilena, o bien ser extranjero egresado de enseñanza media en Chile y con residencia definitiva en el país.

3. BECAS COMPLEMENTARIAS

Además, existen las becas de alimentación orientadas a estudiantes egresados de enseñanza media que hayan obtenido alguna beca de arancel o crédito para la educación superior (Beca Bicentenario, Beca Juan Gómez Millas, Beca de Excelencia Académica, Beca Puntaje PSU, Beca Vocación de Profesor, Beca para Hijos de Profesionales de la Educación, Beca Nuevo Milenio, Beca Excelencia Técnica, Beca Discapacidad, Fondo Solidario de Crédito Universitario y Crédito con Garantía Estatal).

Los requisitos son cursar estudios en una carrera de alguna casa de estudios acreditada y pertenecer al 60% de menores ingresos del país.

Financia parte de los gastos de alimentación del estudiante a través de una tarjeta electrónica que puede utilizarse en supermercados y en locales de venta de alimentos.

La beca de alimentación es administrada por la Junaeb (Junta Nacional de Auxilio Escolar y Becas) y no tiene una postulación aparte, sino que se entrega automáticamente a aquellos alumnos que obtienen algunas de las becas de arancel y pertenecen a los deciles 1 al 6 (quintiles 1 al 3).

Todas las instituciones de educación superior cuentan con beneficios internos para entregar a sus alumnos. Te recomendamos que te informes directamente en la casa de estudios de tu interés sobre las alternativas de financiamiento que te ofrece, ya que puede ser complementaria a las ayudas estudiantiles del Mineduc.

FINANCIAMIENTO INSTITUCIONAL

Las instituciones de educación superior tienen sus propios sistemas de beneficios que ayudan a financiar las carreras y pueden incluir becas por el 100% del arancel, becas de arancel parciales, descuentos, becas de alimentación, entre otras relacionadas con tus características socioeconómicas, académicas y/o deportivas.

Para informarte sobre dichos beneficios, lo importante siempre es preguntar, preguntar y preguntar. No hay que dejar de hacerlo. ¿A dónde consultar? Se puede hacer directamente en las instituciones de tu interés o revisar la información directamente en los respectivos sitios web.

En el caso de las universidades que participan en el Sistema Único de Admisión, puedes revisar el documento "Servicios y Beneficios Universitarios", que se publica en noviembre de cada año en la página del DEMRE. En él se incluye información sobre los servicios y beneficios que cada casa de estudios ofrece a sus matriculados.

2. BECAS DE ARANCEL

En paralelo al beneficio de la gratuidad, existe una diversidad de becas por arancel, cuyos procesos de postulación se pueden revisar en el sitio web www.eligecarrera.cl. Estas son:

- Beca Vocación de Profesor - Pedagogías (BVP-Pedagogías)
- Beca Vocación de Profesor - Licenciatura (BVP Licenciatura)
- Beca Bicentenario (BB)
- Beca Juan Gómez Millas (BJGM)
- Beca Juan Gómez Millas Extranjeros (BJGME)
- Beca de Excelencia Académica (BEA)
- Beca Puntaje PSU (BPSU)
- Beca para Hijos de Profesionales de la Educación (BHP)
- Beca de Reparación
- Beca para estudiantes en situación de discapacidad
- Beca Nuevo Milenio (BNM)
- Beca de Excelencia Técnica (BET)
- Beca de Articulación (BAR)

4. CRÉDITOS

El Fondo Solidario de Crédito Universitario (FSCU) es para egresados de enseñanza media que, por su situación socioeconómica, requieran apoyo para financiar sus estudios superiores en universidades pertenecientes al Consejo de Rectores (CRUCH), que estén acreditadas al 31 de diciembre del año de postulación.

El requisito socioeconómico es pertenecer al 80% de la población de menores ingresos del país.

Las condiciones académicas son tener un puntaje PSU promedio (pruebas de Lenguaje y Matemáticas) igual o superior a 475 puntos, del año de la postulación o el anterior.

Financia parte o la totalidad del arancel de referencia anual de la carrera, a través de un préstamo en UTM.

El porcentaje por cubrir dependerá de la situación socioeconómica del postulante: Estudiantes pertenecientes al 60% de la población de menores ingresos del país: 100% del arancel de referencia.

Estudiantes sobre el 60% y hasta el 80% de la población de menores ingresos del país: del 100% al 50% del arancel de referencia.

Después de haber completado el formulario FUAS, deberás revisar los resultados de preselección. Luego, hay que matricularse en una institución de educación superior y acreditar tu situación socioeconómica en la misma casa de estudios. Los resultados finales se pueden encontrar en el sitio web en las fechas informadas.

Por su parte, el Fondo Crédito con Garantía Estatal (CAE) también es para estudiantes egresados de enseñanza media que requieran apoyo para financiar sus estudios superiores.

Desde 2014, las condiciones presupuestarias han permitido que el Crédito CAE se otorgue sin restricción socioeconómica alguna.

En el caso de los postulantes a universidades, los requisitos académicos son tener puntaje PSU promedio (pruebas de Lenguaje y Matemáticas) igual o superior a 475 puntos, mientras que los postulantes a CFT o IP deben tener un promedio de notas de enseñanza media igual o superior a 5,28; o bien, un puntaje promedio igual o mayor a 475 en la PSU (pruebas de Lenguaje y Matemática).

El beneficio financia hasta el total del arancel de referencia de la carrera a través de un préstamo en UF otorgado por una institución financiera, que puede complementar una beca o el Fondo Solidario hasta cubrir el valor real de la carrera.

ANUNCIA TU NEGOCIO CON NOSOTROS CONTÁCTANOS Y TE OFRECEMOS LA MEJOR ALTERNATIVA



+56 9 7359 1792 c.lavin@latribuna.cl

+56 9 4257 7926 mbon@latribuna.cl

+56 9 4257 7870 sibieta@latribuna.cl

Instagram: demitierrapizzalosangeles
Facebook: demitierrapizza

Locales: Bulnes 321 - Avda. Oriente 1248.
Delivery: Balmaceda 793 - Fono:42589296

Camping La Patagua
Lo Nieve

Una experiencia de descanso y entretenimiento a los pies de la cordillera.
Tus consultas al +56 9 7553 5174

Te esperamos!!

Ruta Q 685, km 7.7, Sector lo nieve, Santa Barbara

Centro de Carnes

TODAS LAS CARNES A LOS MEJORES PRECIOS

432341543 +56972169568

Villagran 501, esquina Rengo.
Villagran 598, esquina Tucapel.

@centrodecarnes Nuevo centro de carnes

Una experiencia inolvidable

HOTEL RESTAURANT

Valle del Bio-Bio

Ven a visitarnos en ruta Q71, Quilaco o llámanos para tu reserva 43 2659374.

Síguenos en Facebook como: Hotel y Restaurante Valle del Bio Bio Oficial.

"JR LA VEGA"

"Distribuidora de Vinos y Licores"

¡Gracias por su Preferencia!

JR DISTRIBUIDORA

José Manso de Velasco 499 Los Angeles

Comercial Santa Rita, Local 18 43 2 578793

TBA TOUR

TURISMO BUSES ARANGUIZ

Giras de Estudios
Traslado de personal
Viajes especiales Nacionales e Internacionales

Buses - Furgones - Camionetas

COTICE CON NOSOTROS

CONTACTO:
J. Marcelo Aranguiz Lagos
+56997765793
+56975101895
viajestba@gmail.com

Tbatour_viajesygiras TBAtour Viajes y Giras

Empresa autorizada por ministerios de Transporte e inscrita en Registro Nacional de Prestadores de Servicios Turísticos, SERATUR.

Av. Gabriela Mistral #1255 / Galpón 50

SISA Servicios Mecánicos

LÍDERES EN MANTENCIÓN DE VEHÍCULOS

SERVICIOS

FRENOS - EMBRAGUES - AJUSTE DE MOTOR
REGENERACIÓN DPF - AFINAMIENTO ELEC.
SERVICIO DE SCANNER
SERVICIO Y REPARACIÓN DE AIRE ACONDICIONADO
SERVICIOS ELÉCTRICOS E HIDRÁULICOS
REPARACIÓN CAJAS DE CAMBIO
REPARACIÓN TREN DELANTERO Y TRASERO
GESTIÓN DE REPUESTOS STOCK O PEDIDO

central@sisacomercial.cl +569 73988520 / +569 93512378

MAGISTER CAPACITACIONES

DIFERENTES OPCIONES EN **CURSOS CORTOS**

<p>AREA EDUCACIONAL - BELLEZA ADMINISTRACIÓN</p> <p>Asistentes de Párvulo Aula y Educacional Inspector Educacional Estética Integral / Peluquería Mnucure / Maquillaje Masajista / Barbería Sec. Adm. Bilingüe Cajero Bancario Adm. de Empresas</p>	<p>AREA SERVICIOS - SALUD OTRAS AREAS</p> <p>Primeros Auxilios Asistente Dental Repostería Cocina Internacional Manipulación de Alimentos Guardia de Seguridad Téc. de Computación Básica Confeción Textil Diseño de Vestuario</p>	<p>OTROS CURSOS</p> <p>Pedicure Barbería Depilación Maquillaje Pestañas Keratina Color</p>
---	--	--

Villagran N° 123 Fonos: (43) 2317304 +569 99520713
contacto@magistercapacitaciones.cl magistercapacitaciones@gmail.com
Visita: www.magistercapacitaciones.cl

ORTECAP ESCUELA DE CONDUCTORES

ESCUELA DE CONDUCTORES ORTECAP
¡Capacitamos para Crecer!

REALIZAMOS CURSOS DE CONDUCIR CLASE B
Además contamos con cursos Clase Profesional
A2, A3, A4, A5 y Convalidaciones.
Contamos con 10 años de Experiencia Capacitando
Hemos Capacitado mas de 1.600 personas Clase B
y en profesionales más de 1.100 personas.

ortecap@otecjerez.cl 43 2561360 +56 9 44143008
www.otecjerez.cl /ortecapla /ORTECAP



5 AÑOS ACREDITADO



AIEP Los Ángeles



Pabellones de Práctica



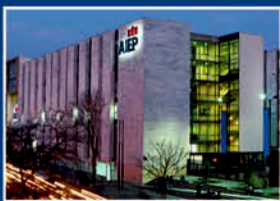
Expo Empleos



Taller de Gastronomía



Taller de Mecánica



AIEP Bellavista

Descubre en AIEP todas las oportunidades que tienes para estudiar

- **Continuidad de Estudios en la Universidad Andrés Bello gracias a la Beca UNAB.***
- **PEV®: Programa Ejecutivo Vespertino Presencial y Semipresencial, para estudiar sin sacrificar trabajo ni familia.**
- **Carreras 100% online para estudiar dónde y cuándo quieras.**
- **Apoyo académico para estudiantes que requiera reforzar su avance en los estudios.**
- **Alternativas de becas y financiamiento.**
- **Carreras profesionales y técnicas articuladas.**

Escuela de Salud

- Técnico en Odontología**
- Técnico en Enfermería mención Salud Mental
- Técnico en Enfermería mención Oncología***
- Técnico en Enfermería mención Anestesiología
- Técnico en Enfermería mención Ginecología**
- Técnico en Enfermería mención Pediatría**
- Técnico en Enfermería mención Urgencia**
- Técnico en Enfermería mención Geriatría**
- Técnico en Enfermería e Instrumentación Quirúrgica**
- Técnico en Imagenología
- Laboratorista Dental
- Técnico en Laboratorio Clínico y Banco de Sangre**
- Podología Clínica**
- Técnico en Enfermería
- Técnico Deportivo**
- Personal Trainer**

Escuela de Construcción e Ingeniería

- Ingeniería en Prevención de Riesgos**
- Técnico en Prevención de Riesgos***
- Construcción Civil**
- Técnico en Construcción**
- Técnico en Dibujo de Arquitectura y Obras Civiles
- Técnico en Topografía***
- Ingeniería en Mecánica Automotriz y Autotrónica
- Técnico en Mecánica Automotriz y Autotrónica***
- Técnico en Minería***
- Técnico en Electricidad y Electrónica
- Técnico en Mecánica Automotriz en Maquinaria Pesada
- Técnico en Edificación Sustentable
- Técnico en Automatización y Control Industrial
- Técnico en Mantenimiento Mecánico
- Técnico en Mantenimiento Industrial
- Ingeniería de Ejec. en Informática mención Desarrollo de Sistemas**
- Técnico en Programación y Análisis de Sistemas**
- Ingeniería en Infraestructura y Seguridad de Redes
- Técnico en Instalación y Mantenimiento de Redes**
- Ingeniería en Ciberseguridad
- Ingeniería en Electricidad y Energías Renovables

Escuela de Sonido, Televisión y Locución

- Ingeniería de Ejec. en Sonido**
- Técnico en Sonido**
- Técnico en Producción Audiovisual
- Técnico en Locución y Conducción de Radio y Televisión***

Escuela de Negocios

- Ingeniería de Ejec. en Administración de Emp. mención Marketing
- Ingeniería de Ejec. en Administración de Em. mención Finanzas**
- Ingeniería de Ejec. en Administración de Emp. mención RR.HH.***
- Ingeniería en Administración de Empresas
- Técnico en Administración de Empresas
- Técnico en Administración de la Producción Agropecuaria y Agroindustrial
- Auditoría
- Contabilidad General***
- Técnico en Operaciones Logísticas
- Ingeniería en Gestión de Operaciones Logísticas
- Ingeniería en Negocios Electrónicos
- Técnico en Comercio Electrónico
- Técnico en Administración de Empresas mención Marketing**
- Técnico en Administración de Empresas mención Finanzas**
- Técnico en Administración de Empresas mención RRHH**

Escuela de Desarrollo Social

- Psicopedagogía***
- Asistente de Párvulos**
- Técnico Asistente en Educación Especial
- Técnico en Trabajo Social**
- Técnico Jurídico**
- Administración Pública
- Técnico en Administración Pública
- Trabajo Social

Escuela de Diseño, Arte y Comunicación

- Técnico en Comunicación y Relaciones Públicas**
- Diseño Gráfico**
- Técnico en Diseño Gráfico**
- Teatro**
- Técnico en Arte y Gestión Cultural***
- Técnico en Diseño de Espacios y Equipamientos
- Diseño de Vestuario mención Alta Costura***
- Técnico en Diseño de Vestuario
- Técnico en Marketing Digital

Escuela de Gastronomía, Hotelería y Turismo

- Gastronomía Internacional**
- Administración Hotelera y Resorts Internacional
- Técnico en Turismo

Escuela de Estética Integral

- Estética Profesional**
- Técnico en Cosmetología***
- Técnico en Peluquería**
- Técnico en Masoterapia

Calama / Antofagasta / La Serena / San Felipe / Viña del Mar / Valparaíso / San Antonio / Maipú / Barrio Universitario / Bellavista / San Joaquín / San Bernardo / Santiago Norte / Rancagua / San Fernando / Curicó / Talca / Concepción / Los Ángeles / Temuco / Osorno / Puerto Montt / Castro

CALIDAD ACADÉMICA DURANTE MÁS DE 50 AÑOS

AIEP Los Ángeles: Mendoza 438 ■ 600 450 1500

fb.com/admision.aiep

twitter.com/AIEP



AIEP ES PARTE DE LA RED EDUCACIONAL



* Infórmese sobre el proceso y requisitos de postulación para continuidad de estudios en la UNAB. Continuidad sujeta a plan de convalidación de estudios y a cupos disponibles por parte de UNAB. Más información en www.aiep.cl
 ** Infórmese sobre nuestras carreras Acreditadas. Ver agencia, sedes, modalidades y jornadas en www.cnachile.cl
 *** Infórmese sobre nuestras carreras con certificación de calidad. Ver en www.admision.aiep.cl

VIOLENCIA DE GÉNERO

Sernameg de Los Ángeles trabaja con 250 mujeres que se atrevieron a denunciar a sus victimarios

En paralelo, además de esa cifra, recibieron otros 400 llamados al número gratuito 1455 desde la capital provincial, Laja y Antuco.

En cuanto a lo más difícil para iniciar un trabajo con una mujer agredida está la denuncia de la víctima, lo que puede durar hasta siete años, según los datos del Sernameg.

Benjamín Ahumada
prensa@latribuna.cl

Antes de que se acabe el segundo mes de 2020, nuestro país registra la triste cifra de cinco mujeres asesinadas por sus ex o parejas actuales. Además, las estadísticas marcan 15 femicidios frustrados.

En nuestra provincia, hoy se cumple una semana desde que el ex conviviente de Ana Viveros la degollara, asesinara a su actual pareja y luego se quitara la vida, no sin antes quemar la casa donde ocurrió la tragedia (según los primeros antecedentes que hoy son investigados por los tribunales), un hecho lamentable que ha conmocionado a todo el país.

Aunque se trata de un trabajo silencioso que se lleva a cabo los siete días de la semana, las oficinas del Sernameg, que trabajan en convenio con las municipalidades de la provincia, han reiterado su existencia usando todos los medios disponibles para seguir visibilizando sus labores de atención, cuidado, apoyo y prevención contra los agresores.

SERMAGEN EN LOS ÁNGELES

La Municipalidad de Los Ángeles, así como las de Mulchén, Alto Biobío, Cabrero, San Rosendo y Santa Bárbara, trabajan en conjunto con el Sernameg con oficinas que son administradas por las comunas bajo las metodologías del ministerio.

En el caso de la capital provincial, las oficinas están ubicadas desde el lunes en el edificio de calle Colo Colo con Balmaceda, mientras se produce el cambio durante esta semana desde las depen-

dencias de calle Lautaro.

Pero como es sabido, el miedo de las mujeres agredidas hace que algunas veces, según los datos del Sernameg, se demoren hasta siete años en denunciar la violencia, por lo que se han habilitado números telefónicos donde incluso se pueden hacer denuncias anónimas.

A nivel nacional, el número gratuito es el 1455, al que se puede llamar desde cualquier celular, incluso sin saldo, y a nivel local, el 23 20 822.

TRABAJO SILENCIOSO

El Centro de la Mujer en Los Ángeles trabaja bajo la coordinación de Karen Mora y la encargada del Programa de Prevención de la Violencia Contra la Mujer, junto a la atenta colaboración de los profesionales que buscan proteger a quienes son agredidas por sus parejas.

En este sentido, Mora detalló a Radio San Cristóbal que se trata de "un trabajo silencioso, porque atendemos víctimas de violencia a diario. Al año tenemos más de 250 mujeres en atención y otras 400 que consultan por temas de violencia".

Agregó, para recordar sus existencia, que "siempre tenemos que estar hablando de la violencia contra la mujer; el



LA REGIÓN DEL BIOBÍO se ubicó en el tercer puesto a nivel nacional, recibiendo más de mil llamados al número 1455.

programa Centro de Violencia contra la Mujer funciona siempre; desde el año 2011 que está en la comuna de Los Ángeles cubriendo territorialmente, además, a Laja y Antuco".

En paralelo, Alejandra Moraga detalló que "como fenómeno, la violencia intrafamiliar es compleja. Tiene una carga emocional y también vergüenza. Muchas veces se vive al interior de la casa y ni siquiera la familia sabe, por eso muchas veces es más cómodo tomar el teléfono, encerrada en una habitación, y poder decir: 'sabes qué, me está pasando algo, qué puedo hacer'".

La profesional explicó que "no todas las mujeres tienen la fortaleza de ir a tocar una puerta donde no sé quién

me va a abrir, quién me va a atender, entonces hay muchos miedos relacionados".

VIOLENCIA EN EL POLOLEO

Desde 2019, el Centro de la Mujer en Los Ángeles ha trabajado en colegios y establecimientos de educación superior el tema de la violencia entre los pololos, así como tipos de agresiones que no se visibilizaban y que no eran tratadas como agresiones a las mujeres porque no se registraban denuncias.

En este sentido, Moraga relató que "desde el año pasado trabajamos con jóvenes cuyas edades van entre los 14 y los 29 años de edad, en los distintos establecimientos educacionales (colegios y cen-

tros de educación superior), y los jóvenes nos han recibido bastante bien el programa de Prevención de Violencia en el Pololeo".

Casos como el control de los celulares, la petición de contraseñas, la elección de los amigos y el control de la vida diaria, que parecen comunes y enmarcados como una falsa preocupación, son formas de agresiones que se ocultan por temor o vergüenza de quienes las viven, según señaló la encargada del programa de la Violencia Contra la Mujer. "Que te controle las redes sociales, que te controle el tema de las amistades, eso por supuesto que es violencia, y también un llamado a los padres para que visibilicen estas situaciones de violencia".

El dato fue avalado por Karen Mora, quien dijo que "las manifestaciones de violencia son superamplias; generalmente nos cuenta visibilizar aquellas manifestaciones de violencia que nos son invisibles. Hay mujeres que no tienen lesiones que también son víctimas de violencia y no lo denuncian, porque piensan que la justicia no va a hacer nada".

Bajo esta mirada, la coordinadora del Centro de la Mujer angelino recalzó que "nosotros tenemos muchas mujeres que solamente viven violencia

1455
Nuevo Fono
Orientación
violencia contra
la Mujer



psicológica, insultos, descalificaciones que han afectado su autoestima, y hemos ganado juicios y hemos tenido condenas de alejamiento de sus agresores".

Con ello, invitó a quienes sufren las agresiones a denunciar y vencer el miedo que las atormenta, pues reiteró que con ellas tendrán todos los tipos de apoyo que necesiten.

LA IMPORTANCIA DE DIFUNDIR

"Una mujer que sufre violencia es una mujer que se va quedando sola, pierde sus redes y las mismas personas las juzgan, entonces esa persona que sufre violencia se ve muy afectada y para eso estamos nosotras, para apoyarlas", explicó tajantemente Karen Mora.

Por lo mismo, aprovechó los micrófonos de Radio San Cristóbal (97.5 FM), para "difundir el programa Centro de la Mujer de Los Ángeles porque es necesario hacer estas campañas todos los días; el programa funciona todos los días del año y tenemos casos de violencia a menudo".

Agregó, bajo este punto de vista, que "el tema de la violencia contra la mujer es responsabilidad de todos y todas, no es responsabilidad de un solo programa".



KAREN MORA, coordinadora del Centro de la Mujer de Los Ángeles, y Alejandra Moraga, encargada de Prevención de la Violencia contra la Mujer de Los Ángeles.

Guía Profesional

PSICÓLOGA

MARCELA TRONCOSO ESCOBAR

Psicóloga Clínica,
Psicóloga Jurídica,
Terapeuta familiar
y de pareja

Consulta
Gabriela Mistral N°79
Fono: 43-2230298
www.marcelatroncoso.cl

**ESTE ESPACIO
PODRÍA SER TUYO**

**PARA QUE
TODOS TE VEAN
PUBLICA CON
LA TRIBUNA**

www.latribuna.cl
Fono: 43-2311040
Colo Colo 464, Los Ángeles

Guía de Utilidad Pública

Teléfonos de Emergencia	
Hospital Los Ángeles	2336000
Ambulancia (SAMU)	131
Cruz Roja	2314057
Hospital (Mesa central)	2336000
Clínica Los Andes	2210256
Clínica Adventista	2524300
Fonasa	2332113
Bomberos	132
Investigaciones	134
Carabineros	133
Carabineros (Fono Drogas)	135
Prefectura Bío Bío N° 20	2243000
Tenencia Carreteras Bío Bío	2243042
1ra. Comisaría Los Ángeles	2242024
Subcomisaría Paillihue	2243051
Tenencia Centenario	2243047
Retén Cb. 1ro. René Sepúlveda Parraguez	2243049
Retén El Álamo	2243058
Retén San Carlos	2243059
Retén Santa Fe	2243045
2da. Comisaría Mulchén	2243061
Retén Quilaco	2243080
Retén Rucalhue	2243082
Retén Loncopangue	2243081
3ra. Comisaría Nacimiento	2243084
Tenencia Negrete	2243103
4ta. Comisaría Santa Bárbara	2243106
Tenencia Antuco (F)	2243127
Tenencia Alto Bío Bío (F)	2243139
Retén Villucura	2243125
Retén Quilleco	2243129
Retén Canteras	2243137
Retén Tucapel	2243133
Retén Polcura	2243136
Retén Trupán	2243135
5ta. Comisaría Yumbel	2243142
Subcomisaría Cabrero	2243168
Subcomisaría Laja	2243178
Retén Monte Águila	2243176
Retén Salto del Laja	2243044
Retén Tomeco	2243175
Retén Río Claro	2243164
Retén San Rosendo	2243162
Retén Rere	2243165
Cementerio Parque del Sur	2315152
Cementerio Parque Santa María	2315152
CGE Distribución S.A.	600-7777777
Abastible	2313147
Enagas	2322498
Essbío	2321151
Fono Sida (N° nacional)	800-202120
Fono Sida (N° local)	2320099
Conaf	130
Incendios Forestales	2322126
Juzgado de Letras N° 1	2312439
Juzgado de Letras N° 2	2321666
Juzgado de Letras N° 3	2321116
SII	2218800

Más información en Colo – Colo 464 Los Ángeles / teléfono 43 2311040

Restaurant y Cocinería

ITA

Delicias a su servicio

**DESAYUNOS, ALMUERZOS
DE 7 A 16:00 HORAS
DE LUNES A SÁBADO.**

**Locales 32 y 33
Vega Techada, Los Ángeles.**

**40 años de trayectoria.
Atendido por sus propios dueños**

CONTACTO: 977932853

BUSES PORVENIR
Te acompaña en tu Camino...



**Arriendo de Buses - Viajes Especiales - Traslado de Personal
MiniBuses - Buses**

**Cotice con nosotros: +569 90892026
busesporvenir@gmail.com**

HM | HOTEL MULCHÉN

**CALEFACCIÓN CENTRAL - AIRE ACONDICIONADO -
SHOWER DOOR - ESTACIONAMIENTOS PRIVADOS -
FRIGOBAR - TV CABLE - WI FI.**

Villagra 510 Mulchén / a 4 kms. Ruta 5 Sur.

Gran salón de eventos frente a la plaza de armas.

reservas@hotelmulchen.com +56 43 256 9136
hotelmulchen@outlook.com +56 9 90430617
+56 9 78978632

BUSES TJM

RECORRIENDO LA VIII Y IX REGIÓN

CONCEPCIÓN - LOS ÁNGELES (Directo c/ 30 Min)
TEMUCO, VILLARICA Y PUCÓN

DESDE TU SMARTPHONE / www.busestjm.cl

432-369584 / 412-311124

Amaco
SERVICIOS AMBIENTALES

LIMPIEZA DE FOSAS SÉPTICAS
Y ARRIENDO BAÑOS QUÍMICOS

Moderno sistema de limpieza.
Atención rápida y efectiva.
VENTA DE QUÍMICO PARA BAÑO

Los Ángeles: Calle 3 Lote 35 El Maitén Fono: 962194284-966777851
Concepción: Luis Acevedo N° 45 Chiguayante Fono: (41) 2357632
Chillán: Lote 11 Fundo Chiquimávida s/n Fono: (42) 2971375

Coopere con el Hogar de Ancianos Don Orión

www.hogardonorione.cl

Haga su depósito en la cuenta N°68059710
Banco Crédito e Inversiones, a nombre de
Congregación Pequeña Obra de la Divina Providencia
Gentileza: Diario La Tribuna

Coronas de Caridad en:

Hogar de ancianos DON ORIONE	Néstor del Río 500	F. 2362164
Parroquia Ntra. Señora del P. Socorro	Colón 1226	F. 2233343
Diario La Tribuna	Colo Colo 464	F. 2311040
Margarita Pocarobba	Almagro 1120	F. 2362382

40 AÑOS

RADIO SAN CRISTÓBAL

97.5 fm



CONTACTO 2314987

DESTACADOS

VENDO CASA
CONDOMINIO PLAZA SAN MARCOS
 310 m², más piscina, bodega, sitio 5.105mts².
 Avda. Los Quillayes, casa A-15 ☎ 983026466

ESTE ESPACIO PUEDE SER TUYO
 Fono: 432 311040 | www.latribuna.cl | Colo Colo 464, Los Angeles
Aquí se paga hoy! VISA Mastercard MAGNA Red compra

ESTE ESPACIO PUEDE SER TUYO
 Fono: 432 311040 | www.latribuna.cl | Colo Colo 464, Los Angeles
Aquí se paga hoy! VISA Mastercard MAGNA Red compra

ESTE ESPACIO PUEDE SER TUYO
 Fono: 432 311040 | www.latribuna.cl | Colo Colo 464, Los Angeles
Aquí se paga hoy! VISA Mastercard MAGNA Red compra

ESTE ESPACIO PUEDE SER TUYO
 Fono: 432 311040 | www.latribuna.cl | Colo Colo 464, Los Angeles
Aquí se paga hoy! VISA Mastercard MAGNA Red compra

ESTE ESPACIO PUEDE SER TUYO
 Fono: 432 311040 | www.latribuna.cl | Colo Colo 464, Los Angeles
Aquí se paga hoy! VISA Mastercard MAGNA Red compra

Varios
Se venden Tejas usadas tipo colonial, \$50.- c/u.
 Fono 954243192

Empleos Buscan
 SE OFRECE SEÑORA para cuidar adulto mayor, con curso de geriatría.
 ☎ 988116285

SE OFRECE SEÑORA para trabajar sábado y domingo, para aseo o cuidado de niños de 09:00 a 17:30 horas.
 ☎ 999730574

SE OFRECE SEÑORA para cuidar adulto mayor, asesora de hogar, de lunes a viernes.
 ☎ 947376408

SE OFRECE SEÑORA para cuidado adulto mayor, diurno, vespertino, fines de semana, festivos, con experiencia, dentro y fuera de la ciudad.
 ☎ 992967484

SE OFRECE SEÑORA responsable para cuidar adulto mayor por las noches, de lunes a viernes, puertas afuera, disponibilidad inmediata.
 ☎ 987144982

Empleos Buscan
 SE OFRECE INGENIERO en administración con experiencia.
 ☎ 950560178

SE OFRECE SEÑORA para trabajar en casa particular de lunes a viernes.
 ☎ 987183427

SE OFRECE MAESTRA de cocina o ayudante de cocina, casa particular.
 ☎ 956337743

SE OFRECE CABALLERO para cuidado de residencia o parcela dentro de la ciudad de Los Angeles.
 ☎ 975510952

SE OFRECE SEÑORA para labores de casa, ayudante de cocina, cuidado de niños.
 ☎ 987506150

SE OFRECE SEÑORA para trabajar en limpieza de oficinas, asesora de hogar, ayudante de cocina, u otros, disponibilidad inmediata.
 ☎ 956314376

SE OFRECE ASESORA de hogar, puertas afuera.
 ☎ 939043463

SE OFRECE SEÑORITA para trabajar cuidando adulto mayor, cuidado de niños o como asesora de hogar, de lunes a viernes de 09:00 a 16:00 hrs.
 ☎ 964225728

Empleos Buscan
 SE OFRECE CABALLERO para trabajar en campo, como monochoero.
 ☎ 986034856

SE OFRECE SEÑORA para cuidado de adulto mayor, disponibilidad inmediata, de lunes a viernes, dentro y fuera de la ciudad.
 ☎ 990708531

SE OFRECE SEÑORA para cuidar adulto mayor o niños, con experiencia.
 ☎ 975310414

SE OFRECE SEÑORITA de 26 años para trabajar de garzona, recepcionista, cuidado de niños, disponibilidad inmediata.
 ☎ 957480009

SE OFRECE SEÑORA para atención adulto mayor, turnos fin de semana, con experiencia.
 ☎ 964420572

SE OFRECE PERSONA para cuidado de campo, parcela o casa, con licencia de conducir al día, con experiencia en labores de campo y cuidado de animales.
 ☎ 990861731

SE OFRECE SEÑORA para cuidar personas de tercera edad, dentro o fuera de la ciudad, o como asesora de hogar.
 ☎ 9466626142

SE OFRECE SEÑORA para trabajar con adulto mayor, como ayudante de cocina, con experiencia.
 ☎ 945578743

SE OFRECE ASISTENTE administrativo conocimientos en software y microsoft office.
 ☎ 930138420

SE OFRECE SEÑORITA para trabajar como asesora del hogar o cualquier otra actividad, 4to año medio rendido, disponibilidad inmediata.
 ☎ 971253673

SE OFRECE CABALLERO para trabajar de manera urgente, ya sea como reponedor, trabajos de construcción, ayudante de cocina, etc, disponibilidad inmediata.
 ☎ 948804366

SE OFRECE SEÑORA para trabajar como asesora de hogar, por días o semanas.
 ☎ 981958609

SE OFRECE SEÑORA para trabajar de lunes a viernes.
 ☎ 940544533

SE OFRECE MATRIMONIO para cuidar parcela o campo.
 ☎ 942539487

SE OFRECE JOVEN para trabajar en empresa de aseo o cualquier rubro.
 ☎ 950337717

SE OFRECE SEÑORA con experiencia en primeros auxilios, para cuidar adulto mayor.
 ☎ 953342233

SE OFRECE SEÑORA para limpieza de oficinas, casas y/o departamentos.
 ☎ 964978498

Empleos Buscan
 SE OFRECE SEÑORA para cuidar niño o abuelo, de 09:00 hrs a 16:00 hrs.
 ☎ 975310414

Servicios
 SE OFRECE MATRIMONIO para cuidar parcela con o sin sueldo, para labores de campo.
 ☎ 932753564

SE OFRECE CABALLERO con motosierra propia, para hacer astillas, voltear árboles, dentro de Los Angeles, disponibilidad inmediata.
 ☎ 936529597

SE OFRECE MAESTRO en cerámica, porcelanatos, piedra laja, piso flotante, radier.
 ☎ 931398612

SE OFRECE CARPINTERO para hacer ampliaciones, techumbres, 2do piso, cerámicas, galpones, disponible.
 ☎ 95641231

SE OFRECE GUARDIA con curso OS-10 al día, disponibilidad inmediata.
 ☎ 993546232

SE OFRECE GASFITER maestro de construcción general, agua, alcantarillado, gas, calefont, fosas sépticas, etc.
 ☎ 989804663

SE OFRECE CABALLERO con motosierra para cortar árboles y hacer leña.
 ☎ 959245328

SE OFRECE MAESTRO para todo tipo de trabajos en general.
 ☎ 964664569

SE OFRECE CABALLERO con motosierra propia, para hacer astillas, voltear árboles, disponibilidad inmediata.
 ☎ 936529597

SE OFRECE MAESTRO pintor, en general.
 ☎ 982306419

SE OFRECE MAESTRO pintor, para todo tipo de trabajos, yeso, pasta muro, decorador exterior e interior.
 ☎ 965364444

SE OFRECE MAESTRO pintor, para trabajar dentro y fuera de la ciudad, para todo tipo de trabajos, cerámicos, techos, alfombras.
 ☎ 965364444

SE OFRECE MAESTRO pintor, trabajos de gravillado, reparación de techo en general.
 ☎ 9462668805

SE OFRECE GASFITER reparación e instalación de calefont, baños, cocinas, tinas, lavaplatos, gas, cañerías, alcantarillado. Etc.
 ☎ 962619785

Servicios
 SE OFRECE PINTOR para todo tipo de pinturas en general, diseño interior y exterior.
 ☎ 964664569

SE OFRECE MAESTRO pintor, pinturas en general, reparaciones, empastes, casa.
 ☎ 946268805

SE OFRECE MAESTRO en cerámicas, porcelanato, piedra pizarra, laja, piso flotante, radier.
 ☎ 931398612

SE OFRECE MAESTRO carpintero, terminaciones, ampliaciones casa, galpones, techumbres cerámica, segundo piso.
 ☎ 956412317

SE OFRECE MAESTRO en cerámica, porcelanato, piedra pizarra, piso flotante, radier, carpintería.
 ☎ 934398612

SE OFRECE GÁSFITER profesional, técnico en calefont, para realizar reparaciones, PPR, instalaciones, termofusión, sanitarios, destapes alcantarillado.
 ☎ 983903944

SE OFRECE GÁSFITER profesional, técnico en calefont, para realizar reparaciones, PPR, instalaciones, termofusión, sanitarios, destapes alcantarillado.
 ☎ 983903944

Varios
 SE VENDE BUZOS nuevos de colegios, \$5.900 c/u.
 ☎ 977576698

SE VENDE MESA plegable de 90x90 cms, para picnic, valor \$10.000.-.
 ☎ 963120748

SE VENDE MESA de colegio Adventista, tallas 8 y 10, valor conversable.
 ☎ 965780298

SE VENDE INSUMOS de panadería, horno nuevo \$2.000.000.-, y campana de panadería \$500.000.-
 ☎ 962625715

SE VENDE SITIAL valor \$30.000.-
 ☎ 963120748

SE VENDE GANSOS chinos \$30.000.- c/u, pavos \$22.000.- c/u, y ajos chilotes \$5.000.- el kilo.
 ☎ 989328312

SE VENDE ROPA de dama y de varón (diferentes tallas), valores conversables.
 ☎ 977576698

SE VENDE BUZOS de colegio Adventista, tallas 8 y 10, valor conversable.
 ☎ 965780298

SE VENDE MÁQUINA para fumigar, de 16 litros \$25.000.-
 ☎ 973127799

SE VENDE ZAPATOS nuevos de dama n° 37, y vestidos de fiesta talla 50 y talla m.
 ☎ 977576698

SE VENDE TERNOS de varón, talla 44.
 ☎ 432316546

Varios
 SE VENDE BOLSO de viaje, de cuero antiguo (74 años), en buen estado \$20.000.-
 ☎ 979734052

SE VENDE PLANTAS de tomate. ☎ 954554703

SE VENDE TABLONES de andamios, \$10.000.-, cada uno
 ☎ 979734052

SE VENDE COCINILLAS a gas y mopas para hacer aseo
 ☎ 973127799

SE VENDE TOILET W.C. estanque más asiento, valor \$15.000.-
 ☎ 963120748

SE VENDE DIARIOS por kilo a \$200 pesos.
 ☎ 982108951

SE VENDE MESA redonda con detalle \$25.000.
 ☎ 983189642

SE VENDE TÚNICAS de primera comunión (2).
 ☎ 979734052

SE VENDE TERNO talla 52 varón, valor \$20.000.-
 ☎ 965780298

COMPRO ENCERADORA en buen estado. ☎ 993691702

CUPÓN AVISOS

☎ Teléfono:

24 DE FEBRERO DE 2020

DATOS PERSONALES

Nombre:

R.U.N.:

Teléfono:

Dirección:

Ciudad:

AVISOS ECONÓMICOS

REMATES

REMATE: Ante Segundo Juzgado de Letras Los Ángeles, en calle Valdivia N°123, segundo piso, juicio ejecutivo, caratulado "SCOTIABANK CHILE S.A. con JARA", Rol C-1304-2018, día 27 de Marzo de 2020, a las 12:00 horas, se rematará el inmueble consistente en sitio y vivienda ubicado en Altos del Retiro B, Pasaje Fernando de Aragón número mil setecientos dieciséis, que corresponde al lote 758, etapa 44, del plano respectivo, comuna de Los Ángeles. La referida propiedad se encuentra inscrita a nombre de la ejecutada de autos doña Carolina Rosmary Jara Figueroa, a Fojas 6.770, Número 3.633, del Registro de Propiedad del año 2013, del Conservador de Bienes Raíces de Los Ángeles. La propiedad figura en el rol de avalúos de la comuna de Los Ángeles bajo el N°6612-187. Mínimo Subasta \$16.204.189.- Todo postor deberá rendir caución equivalente al 10% del mínimo, vale vista a la orden del tribunal. Precio pagadero de contado dentro de quinto día hábil. Bases y demás antecedentes en Secretaría del Tribunal. La Secretaría.- (29300).-

REMATE: AVISO REMATE. Ante Segundo Juzgado Letras, en autos Acumulados Rol C-4129-2018 BANCO SANTANDER-CHILE CON CASTILLO, juicio ejecutivo, se rematará la siguiente propiedad: 1.- Se rematará la siguiente propiedad: Inmueble consistente en sitio y casa, ubicado en Los Ángeles, pasaje Seis Sur Número seiscientos treinta, que corresponde al Lote número dos mil ochocientos cuarenta y seis del Conjunto Habitacional denominado "PARQUE LAUQUEN" etapa CD seis, que tiene una superficie de noventa y cinco coma setenta y cuatro metros cuadrados y los siguientes deslindes especiales: NORPONIENTE, en uno coma cero ocho metros con sitio dos mil ochocientos diez y en cinco coma noventa y dos metros con sitio dos mil ochocientos nueve del plano; SURORIENTE, en siete coma cero metros con pasaje treinta del plano; SURPONIENTE, trece coma seiscientos ochenta y dos metros con sitio dos mil ochocientos cuarenta y siete del plano; y NORORIENTE, en trece coma seiscientos setenta y cinco metros con sitio dos mil ochocientos cuarenta y cinco del plano. Al inmueble singularizado se le asignó el rol de avalúo N° 1707-76 de la comuna de Los Ángeles. El dominio está inscrito a nombre de CARLOS ALEJANDRO CASTILLO OSES RUT. N° 16.664.223-K, a fs. 9436 N° 5387 del Registro de Propiedad Conservador Bienes Raíces de Los Ángeles, año 2013. Rol avalúo N° 1707-76 de la Comuna de Los Ángeles. 2.- El remate se efectuará el día 12 marzo 2020, a las 12:00 horas en la Secretaría del Tribunal.

3.- El mínimo para las posturas será la suma de \$13.820.775.- que corresponde al avalúo fiscal. 4.- Para tener derecho a participar en la subasta, los interesados deberán presentar vale vista a la orden del Tribunal, por la suma equivalente al 10% del mínimo fijado.-Mayores antecedentes en Secretaría Tribunal, ubicado en calle Valdivia 123, SEGUNDO piso, ciudad de Los Ángeles. Secretario. (29303).-

REMATE: Manuel Rodríguez 453, Los Ángeles, 26 febrero 2020, rematará: 13:00 hrs, 1° Jdo Los Angeles, rol E-1800-2019, "Autofin/Fuentealba", Station Wagon JAC, modelo S5 VVT 2.0, Pat: JFPX.32, año 2016. Mín: \$2.400.000.- Rem. M. Inés Rivas L. Martillero. Comisión + imptos. Exhibición día remate. Cel. 977497686.- (29314).-

REMATE: Km 1 camino Sta. Clara (frente granja Osiris), Los Ángeles, miércoles 26 febrero 2020, rematará: 13:30 hrs, Jdo Cob. Concepción, rol C-183-2018, caratulado "Jiménez/C.P. Valenzuela y Cía Ltda", Nevera, Conservadora, Registradora, Máq. bebidas, Silla, Cort. cecinas. Mín: 75% valor tasación.- Rem. Sn Antonio Ltda. Martillero. Comisión + imptos. Exhibición día remate. Cel. 977497686.- (29315).-

REMATE: Aviso Remate Judicial Primer Juzgado Civil de Los Angeles, causa rol 1715-2018 juicio Hipotecario Acción Ley de Banco, caratulado "BANCO ESTADO DE CHILE con CONTRERAS" se ha ordenado remate en secretaría del Tribunal, audiencia el 20 de marzo de 2020 a las 12:00 horas, del inmueble ubicado en la ciudad de Los Angeles, sitio y casa ubicado en pasaje Rio Yaqui n° 1817 y que corresponde al sitio 8 de la manzana 3 del Conjunto Habitacional villa Las Américas. El dominio a nombre del ejecutado se encuentra inscrito a fojas 6916 número 4548 del Registro de Propiedad del año 2004, del Conservador de Bienes Raíces de Los Angeles. Mínimo postura \$3.353.841.- Todo postor, para tomar parte en la subasta, deberá rendir caución por un valor equivalente al 10% del mínimo para hacer posturas, esto es \$335.384.- en vale vista bancario de cualquier Banco de la plaza a la orden del Tribunal. (29316).-

REMATE: Aviso Remate Judicial Primer Juzgado Civil de Los Angeles, causa rol 445-2019 juicio Ejecutivo, caratulado "BANCO ESTADO DE CHILE con PACHECO" se ha ordenado remate en secretaría del Tribunal, audiencia el 18 de marzo de 2020 a las 12:00 horas, del inmueble ubicado en la ciudad de Los Angeles, consistente en sitio y casa de prolongación calle Valladolid n° 1330, del Conjunto Habitacional villa Italia. El dominio a nombre del

ejecutado se encuentra inscrito a fojas 4053 número 2489 del Registro de Propiedad del año 1996, del Conservador de Bienes Raíces de Los Angeles. Mínimo postura \$20.941.209.- caución interesados 10% mínimo \$2.094.120.- en vale vista bancario tomado en cualquier Banco de la plaza a la orden del tribunal. (29309).-

REMATE: Aviso de Remate Judicial Primer Juzgado Civil de Los Angeles, causa rol 4842-2018 juicio Ejecutivo, caratulado "BANCO ESTADO DE CHILE con DONOSO" se ha ordenado remate en secretaría del Tribunal, audiencia el 20 de marzo de 2020 a las 11:00 horas, del inmueble ubicado en la ciudad de Los Angeles, Condominio denominado Condominio Sur Altos del Refugio, calle Laguna Verde n° 276, unidad 73. El dominio a nombre de la ejecutada se encuentra inscrito a fojas 3837 número 3390 del Registro de Propiedad del año 2016, del Conservador de Bienes Raíces de Los Angeles. Mínimo postura \$41.250.152.- caución interesados 10% mínimo \$4.125.015.- en vale vista bancario tomado en cualquier Banco de la plaza a la orden del tribunal. (29310).-

REMATE: Aviso de Remate Judicial Primer Juzgado Civil de Los Angeles, causa rol 548-2019 juicio Ejecutivo, caratulado "BANCO ESTADO DE CHILE con ROMERO" se ha ordenado remate en secretaría del Tribunal, audiencia el 16 de Marzo de 2020 a las 11:00 horas, del inmueble ubicado en la ciudad de Los Angeles, pasaje Picaflones n° 2321 que corresponde al lote 16 de la manzana 1, Lomas de Santa María. El dominio a nombre del ejecutado se encuentra inscrito a fojas 3417 número 3080 del Registro de Propiedad del año 2015, del Conservador de Bienes Raíces de Los Angeles. Mínimo postura \$12.243.506.- caución interesados 10% mínimo \$1.224.350.-, en vale vista bancario tomado en cualquier Banco de la plaza a la orden del tribunal. (29311).-

REMATE: Aviso de Remate Judicial Primer Juzgado Civil de Los Angeles, causa rol 1829-2019 juicio Ejecutivo, caratulado "BANCO ESTADO DE CHILE con PULIDO" se ha ordenado remate en secretaría del Tribunal, audiencia el 23 de marzo de 2020 a las 12:00 horas, del inmueble ubicado en la ciudad de Los Angeles, consistente en sitio y casa ubicado en avenida Ferrocarril n° 410, del Conjunto Habitacional villa Patria Vieja. El dominio a nombre del ejecutado se encuentra inscrito a fojas 6324 número 3974 del Registro de Propiedad del año 2000, del Conservador de Bienes Raíces de Los Angeles. Mínimo postura \$12.696.223.- caución interesados 10% mínimo \$1.269.622.- en vale vista bancario tomado en cualquier

Banco de la plaza a la orden del tribunal. (29312).-

REMATE: Aviso de Remate Judicial Segundo Juzgado Civil de Los Angeles, causa rol 1205-2019 juicio Ejecutivo, caratulado "BANCO ESTADO DE CHILE con PULIDO" se ha ordenado remate en secretaría del Tribunal, audiencia el 30 de marzo de 2020 a las 12:00 horas, del inmueble ubicado en la ciudad de Los Angeles, sitio y casa de calle Tolpán n° 637, que corresponde al sitio 8 de la manzana 2 del plano de la Población villa Las Américas. El dominio a nombre del ejecutado se encuentra inscrito a fojas 2507 número 2233 del Registro de Propiedad del año 2016, del Conservador de Bienes Raíces de Los Angeles. El mínimo para comenzar las posturas será 445,531034 Unidades de Fomento, más las costas de la causa tasadas y reguladas, esto es la suma \$655.000.-, en su equivalente en pesos al día del remate. Todo postor, para tomar parte en la subasta, deberá rendir caución por un valor equivalente al 10% del mínimo para hacer posturas, esto es 44,5531034 Unidades de Fomento, más la suma de \$65.500.- por concepto de costas, en su equivalente en pesos al día del remate en vale vista bancario de cualquier Banco de la plaza a la orden del Tribunal. Caución interesados 10% mínimo \$1.269.622.- en vale vista bancario tomado en cualquier Banco de la plaza a la orden del tribunal. (29313).-

EXTRACTOS

EXTRACTO: JUZGADO DE LETRAS Y GARANTIA MULCHEN, Causa rol V-36-2019, por resolución de fecha 10 de Diciembre de 2019, se declaró interdicción por demencia a doña ELSA DEL CARMEN MENDOZA, cédula de identidad a doña ELSA DEL CARMEN MENDOZA, cedula de identidad 5.062.681-4, nombrándosele curador definitivo a su Hijo don Jose Hernan Ulloa Mendoza. (29306).-

EXTRACTO: Causa Rol V-248-2019 concediose posesión efectiva testada de Irene Adelaida Frindt Baier, run 2.216.377-9, a Mauricio Arnoldo Otto Neumann Fiebig run 9.458.470-1 como único y universal heredero y a Myriam Carmen Cabezas Valdebenito, run 9.343.589-3 en calidad legataria. Los Angeles, 19 de febrero de 2020. Carlos Torres Fuentes. Secretario Subrogante. (29308).-

DOCUMENTOS

CHEQUE EXTRAVIADO: N° 14355, Cuenta Corriente N° 0-109692-01-8, Banco de Chile, oficina Santiago, queda nulo y sin valor por haberse dado el aviso correspondiente. (29307).-

INDICADORES

UTM - UTA - IPC

	UTM (1)	UTA (2)	Variación Porcentual			
			Índice de Precios al Consumidor (IPC)	Valor en puntos (6)	Mensual (3)	Acumulado 2019 (4)
2020						
Enero	49.673	596.076	104,32	0,6	0,6	3,5
Febrero	49.723	596.676	-	-	-	-
Marzo	50.021	600.252	-	-	-	-
Abril	-	-	-	-	-	-
Mayo	-	-	-	-	-	-
Junio	-	-	-	-	-	-
Julio	-	-	-	-	-	-
Agosto	-	-	-	-	-	-
Septiembre	-	-	-	-	-	-
Octubre	-	-	-	-	-	-
Noviembre	-	-	-	-	-	-

- (1) UTM = Unidad Tributaria Mensual
- (2) UTA = Unidad Tributaria Anual (UTM x 12)
- (3) Variación mensual : Corresponde a la publicada oficialmente por el INE en cada mes.
- (4) Variación acumulada 2020: Corresponde a la acumulada a la fecha respecto del mes de Diciembre del año anterior.
- (5) Variación Últimos 12 meses: Corresponde a la variación de los últimos doce meses.

U.F. - I.V.P.

Los siguientes valores de la Unidad de Fomento (U.F.) y del Índice de Valor Promedio (I.V.P.) desde el 1 de febrero 2020 hasta el 9 de marzo de 2020, de acuerdo a tabla proporcionada por el Banco Central.

FECHA	U.F.	I.V.P.
FEBRERO 2020		
01/02/2020	28.339,17	29.431,21
02/02/2020	28.340,08	29.433,40
03/02/2020	28.312,68	29.435,59
04/02/2020	28.341,91	29.437,78
05/02/2020	28.342,82	29.439,97
06/02/2020	28.343,74	29.442,16
07/02/2020	28.344,65	29.444,35
08/02/2020	28.345,56	29.446,54
09/02/2020	28.346,48	29.448,73
10/02/2020	28.352,33	29.451,00
11/02/2020	28.358,18	29.453,27
12/02/2020	28.364,03	29.455,54
13/02/2020	28.369,88	29.457,81
14/02/2020	28.375,73	29.460,08
15/02/2020	28.381,59	29.462,35
16/02/2020	28.387,44	29.464,63
17/02/2020	28.393,30	29.466,90
18/02/2020	28.399,15	29.469,17
19/02/2020	28.405,01	29.471,44
20/02/2020	28.410,87	29.473,71
21/02/2020	28.416,73	29.475,99
22/02/2020	28.422,60	29.478,26
23/02/2020	28.428,46	29.480,53
24/02/2020	28.434,32	29.482,80
25/02/2020	28.440,19	29.485,08
26/02/2020	28.446,06	29.487,35
27/02/2020	28.451,93	29.489,62
28/02/2020	28.457,80	29.491,90
29/02/2020	28.463,67	29.494,17
MARZO 2020		
01/03/2020	28.469,54	29.580,85
02/03/2020	28.475,41	29.583,79
03/03/2020	28.481,29	29.586,73
04/03/2020	28.487,16	29.589,67
05/03/2020	28.493,04	29.592,61
06/03/2020	28.498,92	29.595,55
07/03/2020	28.504,80	29.598,49
08/03/2020	28.510,68	29.601,43
09/03/2020	28.516,56	29.604,38

MONEDA

Dólar	809,82	Pesos
Euro	879,38	Pesos
Índice de Tipo de Cambio Multilateral	118,83	Índice

ÍNDICES BURSÁTILES

Los índices son un promedio de las cotizaciones de una cartera de acciones representativas de un mercado. Se calculan como un promedio ponderado por capitalización de mercado. Los índices entregan una idea general del comportamiento del mercado, y constituyen la principal referencia —benchmark— para comparar el rendimiento de distintos instrumentos financieros.



CON DIVIDENDO

Índice	Valor	% Var.	Rent. 7 días	Rent. 30 días	Rent. 52 sem.	Rent. Año
IPSA	5.106,41	+0,62	0,60	5,58	24,03	23,00
IGPA	25.480,89	+0,58	0,50	5,35	25,18	22,89
INTER-10	6.146,25	+0,36	0,42	4,32	21,42	24,31
BANCA	9.848,47	+0,56	2,24	6,87	33,17	23,69
COMMODITIES	4.422,22	+1,84	1,86	11,56	46,58	31,05
CONST. & INMOB.	6.762,85	-0,32	0,17	7,09	40,54	31,83

PROBLEMA AMBIENTAL

Vecinos alertan sobre nuevos episodios de malos olores en Los Ángeles

Durante los últimos días, habitantes del sector sur y del centro de la capital provincial han puesto dos denuncias en la delegación provincial del Seremi de Salud.

Benjamín Ahumada Alvarez
prensa@latribuna.cl

El viernes en la tarde, los vecinos del sector centro de Biobío llamaron preocupados a Bomberos y Carabineros por un fuerte olor a gas proveniente del Edificio España.

El lugar no solo es concurrido por sus locales comerciales, sino que también es residencial, por lo que personal uniformado y los voluntarios debieron aislarlo para poder trabajar sin poner en riesgo a quienes transitaban por el lugar.

En concreto, el parte final dio cuenta de malos olores provenientes del alcantarillado, el que se tradujo

en un fuerte olor a gas licuado que generó el miedo.

No es primera vez que desechos orgánicos juegan una mala pasada a los organismos de emergencia de la capital provincial.

Al episodio del centro de Los Ángeles se sumaron otras denuncias provenientes del sector sur de la capital provincial, sin que a esta hora se conozcan los orígenes de los olores.

DOS CAMINOS

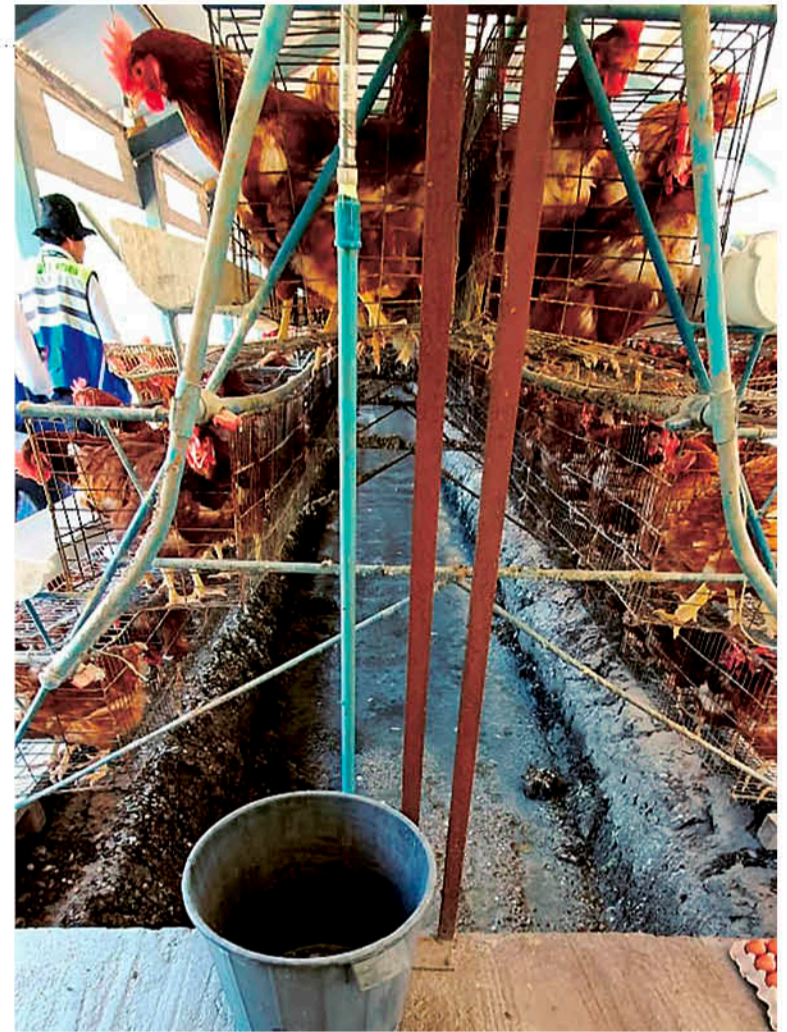
A la hora de conocer las denuncias, la delegación provincial de la Seremi de Salud debe comenzar a investigar el origen de los olores, pudiendo clausurar el lugar desde donde provienen, tal como ocurrió

durante la semana con una empresa avícola en Nacimiento.

Al respecto, el seremi de Salud de Biobío, Héctor Muñoz, dijo que “en el lugar pudimos constatar, además de los incumplimientos al reglamento de alimentos y al código sanitario, que la empresa vertía residuos a través de un sistema que terminaba desembocando en el río Culenco, lo cual es muy grave, junto con la presencia de vectores, en este caso moscas, y en todo el perímetro se podían percibir olores molestos, por lo que se determinó la prohibición de funcionamiento y se inició un sumario sanitario”.

El trabajo, agregó Muñoz, fue gracias a la denuncia de los vecinos, por lo que se pudo constatar en el lugar, además de los malos olores, episodios de contaminación acuifera, pues la empresa no contaba con permisos sanitarios.

En un segundo punto, en el caso de que el origen de los malos olores radique en empresas establecidas que cumplen con todas las leyes,



DURANTE LA SEMANA, el Seremi de Medio Ambiente clausuró una avícola en Nacimiento, que entre otras contaminaciones, producía mal olor.

corresponderá a la Superintendencia de Medio Ambiente tomar la denuncia y dar curso a una investigación si lo amerita.

En el caso de ambas institucio-

nes, los procesos investigativos o sumarios pueden tener sanciones que van desde una multa hasta la clausura de la fuente que origina los problemas.

SE VENCE EL PLAZO

Productores de vid de áreas de control deberán realizar aplicaciones contra la *Lobesia botrana* en Biobío

El Servicio Agrícola y Ganadero (SAG) de Biobío informó a los productores de vid cuyos predios estén ubicados en las áreas de control del Programa Nacional de *Lobesia botrana*, que hasta el próximo jueves 27 de febrero de 2020 podrán realizar las aplicaciones químicas para controlar la plaga en la tercera generación de la polilla del racimo de la vid.

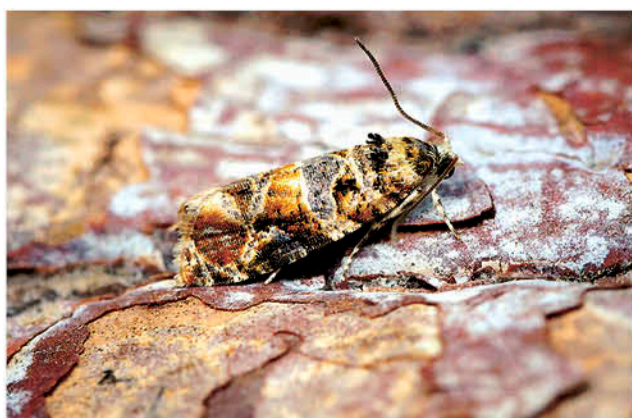
En el caso de los predios donde se implementen programas convencionales u orgánicos, se deberán realizar las aplicaciones necesarias para cubrir 30 días de forma ininterrumpida desde el inicio de la primera aplicación realizada, según los periodos de protección de cada insecticida.

Con el fin de que no existan momentos de desprotección

del cultivo, se sugiere iniciar las aplicaciones sucesivas dos días antes de que culmine el periodo de protección del producto anterior aplicado.

La información sobre los periodos de protección de los plaguicidas, la lista de productos autorizados para el control de *Lobesia botrana*, las declaraciones de eficacia, las consideraciones técnicas, junto con los contactos de las oficinas sectoriales, se encuentran disponibles en la página web del Servicio, www.sag.gob.cl.

Asimismo, se recuerda a los productores que es su responsabilidad comenzar las aplicaciones en el estado fenológico adecuado, respetar el Límite Máximo de Residuos (LMR) dependiendo del destino de la fruta o propósito de la producción, y dar aviso a la oficina SAG correspondiente a su jurisdicción al menos 48 horas antes de que se inicie cada aplicación.



EL PLAZO PARA APLICAR LOS QUÍMICOS contra la *Lobesia botrana* vence el 27 de febrero.

PROCESO CONSTITUYENTE

Comienzan diálogos ciudadanos en Los Ángeles

La actividad se continuará desarrollando los días jueves a las 8 de la noche en la Plaza de Armas de la comuna.

La Municipalidad de Los Ángeles ha dado marcha a su compromiso de incentivar el diálogo ciudadano con miras al Proceso Constituyente del 26 de abril.

Así, a contar del jueves, la Plaza de Armas se ha convertido en la sede para los “Diálogos ciudadanos”,

instancia en la que abogados expertos en la Constitución generan un debate con los asistentes para conversar de temas contingentes.

Según detallan en el sitio oficial de la Municipalidad, “en cerca de una hora de conversación, los abogados de la ONG Educación Legal Ciudadana, Sebastián Mar-

tínez y Constanza Medina, trataron temas relacionados las demandas sociales y cómo estas podrían o no verse afectadas con una eventual nueva Constitución”.

Agregan que “dentro del diálogo se trataron las diferencias entre lo que se propondrá en el plebiscito de abril próximo”.

El encargado de la Oficina de Jóvenes, Magdiel Medina, enfatizó en la importancia de este tipo de iniciativas, considerando lo que se vive actualmente y la relevancia de la política en la ciudadanía.



LOS DIÁLOGOS CIUDADANOS se realizarán todos los jueves a las 8 de la noche en la Plaza de Armas angolina.

DEPORTES

INSCRIPCIÓN GRATUITA

Club Náutico Wampoche: la agrupación de Nacimiento que navega hacia el éxito competitivo

En busca de llevar a lo máximo del kayak y el canotaje a sus filas, la organización alfarera suma nuevas actividades a su ruta recreativa.

Gonzalo Meller
deportes@latribuna.cl

Con el río Vergara, el Tavolevo y Biobío a su disposición, el kayak y el remo se hacen de un importante espacio en Nacimiento, donde las paletas del fuerte son forjadas por el Club Náutico Wampoche, quienes buscan adentrarse a lo más profundo del ambiente competitivo con el fin de sumar preseas, copas y distinciones a la comuna nacementana.

La "gente de río" —significado de Wampoche— se encuentra realizando una serie de actividades en la zona, entre ellas, clases gratuitas de la especialidad, donde tras reunirse en el Parque Costanera Río Vergara, los monitores introdujeron a los asistentes al kayak, además de realizar muestras del deporte náutico durante una jornada que convocó a un aproximado

de 40 embarcaciones.

Cabe mencionar que para los interesados en conocer más del club, su fanpage en Facebook es: Club Náutico Wampoche Nacimiento.

UN RÍO CON IDENTIDAD

Desde el Club Náutico Wampoche, el representante Ricardo Valdebenito se refirió a lo trascendental para la comunidad que es tener acceso a los afluentes, especialmente el Vergara, ya que forma parte importante de la identidad nacementana.

"Para nosotros es muy importante la recuperación del río, ya que pasa por el medio del pueblo, de hecho es el que lo divide, entonces realizamos estas actividades de carácter gratuito para la comunidad con el fin de motivarlos y se enfoquen en limpiar el río, porque así se puede utilizar con fines náuticos", aseguró el remador.

Para nosotros es muy importante la recuperación del río, ya que pasa por el medio del pueblo, de hecho es el que lo divide, entonces realizamos estas actividades de carácter gratuito para la comunidad con el fin de motivarlos, y se enfoquen en limpiar el río, porque así se puede utilizar con fines náuticos".

Ricardo Valdebenito,
representante del Club Náutico Wampoche



EL CLUB ES PARA GENTE DE TODAS LAS EDADES. Si son pequeños que asisten con sus padres, desde la organización afirman que "bienvenidos sean".

A su vez, el representante del club precisó que por muchos años estuvo contaminado, por lo que se debe seguir respetando y cuidando. "Nos preocupamos de que no se bote nada a este sector, por lo menos en la zona donde transitamos y realizamos nuestras actividades", manifestó Valdebenito.

UN CLUB QUE BUSCA REMAR FUERTE

El Club Náutico lleva un aproximado de tres años trabajando y tomando forma, pero de igual modo, Ricardo explicó que en Nacimiento se está remando hace muchos años y, en consideración de que tienen una cantidad importante de circuitos disponibles —río Vergara, Biobío y el Tavolevo—, por lo tanto, siempre han sido los boteros quienes han llevado la bandera y uno que otro kayakista que se ha atrevido.

Ahora el club busca adentrarse en lo competitivo, ya que durante el último evento, ubi-

caron boyas dentro de la ruta acuática e hicieron piques de kayak con dos personas e individuales, por lo que seguirán esa ruta.

"Queremos seguir haciendo actividades durante el tiempo que se pueda; la gente se ha portado bien y están todos contentos con el club. A todos los motiva que tengamos los ríos allado, por lo que se deben cuidar y utilizar", precisó Valdebenito.

Para cerrar, el representante de la "gente de río" manifestó que este año buscarán postular a varios proyectos que incluyen la implementación de kayaks junto a otros elementos de seguridad, y además buscarán certificar a varios remadores del grupo para poder "darle con todo y llevarlos a competir, ya que en el club no solo hay gente que rema en aguas tranquilas, sino que algunos como yo nos queremos enfocar en aguas blancas, que son más rápidas, por lo tanto, queremos certificarlos".



POR EL BIENESTAR DE NUESTRAS FAMILIAS DENUNCIEMOS EL ROBO DE CABLES

El robo de cables es un delito que nos afecta a TODOS. Cortes de luz, variación de voltajes, accidentes por electrocución entre otros son sus graves efectos.



Nuestras brigadas llevan siempre su identificación y podrá reconocerlas fácilmente, es por eso que NECESITAMOS SU APOYO, no dejemos que inescrupulosos pongan en peligro a nuestras familias.

Si ve a alguien merodeando las instalaciones eléctricas, postes y cable DENUNCIE:

LLAMANDO AL
600 401 2021



CONECTARNOS CON LA NATURALEZA ES PARTE DE NUESTRA FIBRA.

CMPC apoya el deporte outdoor, la vida sana y el cuidado del medioambiente.



UN NUEVO TRIUNFO

Edison Sánchez obtuvo el primer lugar del Triatlón en San Juan de la Costa

El yumbelino nuevamente demostró su espíritu de cuerpo, imponiéndose en Osorno frente a exponentes de categoría nacional e internacional.

Gonzalo Meller
prensa@latribuna.cl

Sin duda este primer semestre competitivo del 2020 ha sido únicamente de triunfos para Edison Sánchez, el deportista de la comuna santuario, quien una vez más obtuvo el primer lugar en una justa que une tres disciplinas –natación, carrera pedestre y bicicleta–, esta vez en Osorno en una competencia válida por el Triatlón de San Juan de la Costa.

A la cita deportiva –que se llevó a cabo el pasado sábado a contar de las 8 de la mañana– llegaron cerca de 70 competidores de categoría nacional e internacional, quienes disputaron el título enfrentando un demandante circuito.

Según el representante yumbelino, el desafío fue de 700 metros de natación, 30



EL EXPONENTE YUMBELINO una vez más obtuvo un triunfo en ruta por llegar hasta las citas planetarias de triatlón.

kilómetros de ciclismo en montaña y cinco kilómetros de trote, los cuales fueron de alta complejidad para todos los deportistas que buscan mejorar sus marcas en estos encuentros.

Referente al triunfo, el exponente de la provincia precisó que “en agua salí a la mitad de los competidores, repuntando en ciclismo

y en trote, donde salí primero, ganando esta nueva competencia”.

COMPETENCIA COMPLEJA

En detalle, Edison recaló que esta fue una competencia dura, considerando el buen nivel de los competidores, especialmente de los transan-

dinos, que este año llegaron al encuentro, donde cerca de 10 deportistas pelearon el primer lugar de esta competencia que terminó pasado el mediodía, donde el yumbelino se impuso con su desplante y talento característicos, en busca de llegar a lo máximo del deporte.

“Dicen que cada sacrificio tiene su recompensa y hoy se vio reflejado en casi 600 kiló-

metros de viaje para poder estar presente en este cross triatlón, ya que fui el mejor, ganando esta sexta versión”, manifestó con humildad el deportista, quien agradeció a todos quienes lo acompañaron y apoyaron en esta nueva competencia en el sur de nuestro país.

Sobre esta compleja carrera, cabe destacar que en su

nueva versión 2020, los competidores se enfrentaron al cambio de las diferentes pruebas, entre ellas de bicicleta y trote, las cuales se efectuaron en la cordillera de la costa, en el sector Pucatrihue Las Dunas, donde los participantes recorrieron diferentes senderos, lo que sin duda fue un gran desafío para estos participantes.

TRAS LA GLORIA DEL SUDAMERICANO ESCOLAR

Nimsy Martínez inicia pretemporada: la gigante lajina va por nuevas preseas este 2020

Junto a los destacados atletas regionales, la lanzadora perteneciente a la comuna papelera comenzó a pulir su técnica de cara a los desafíos del 2020.

La comuna de Laja recibió a la elite deportiva del Biobío para comenzar con sus entrenamientos con miras a la temporada competitiva anual, en busca de sumar nuevos triunfos para la región.

En la actividad, realizada por la Escuela Municipal de Deportes perteneciente a la comuna papelera, los atletas se prepararon durante

una semana, especialmente la local Nimsy Martínez, quien tras dejar la vara alta durante el año pasado, este semestre tendrá la misión de superar sus marcas.

Cabe recordar que Martínez logró adjudicar a Chile la primera medalla de oro en un Sudamericano Escolar, el cual se disputó durante el 2019 en Asunción, Paraguay.


En la cita, la representante regional logró el primer lugar en lanzamiento de jabalina, en su prueba más fuerte, marcando 38 metros y 16 centímetros, por lo que este año podría superar su actuación en una nueva versión del certamen deportivo de nivel escolar más importante que se realiza en Sudamérica, donde deberá en una primera instancia obtener los boletos como la mejor a nivel nacional, para posteriormente enfrentar a los mejores estudiantes deportistas de los 10 países integrantes del Consejo Sudamericano de Deporte Escolar (Consude).



ENTRO OTROS DESAFÍOS INTERNACIONALES que desea alcanzar Nimsy se encuentra el de los Juegos Olímpicos de la Juventud Dakar 2022. (Créditos IND=)

Puzzle

Germán Fuentes



Animar	Nombre masc.	Art.	Turco	Patriarca
Río español				
Grueso				
Dos	Dativo			
Género	Fieles			
Cantautor chileno	Coloide			Playa inv.
Flúor	Catedrales	Médico		
Nombre fem.		Valorar	Flanco	
Verdadero			Ale - 50	
Pron.		Lira rev.		
Asurará		Lamiscar		
Azoe	Manojo	Estudia		Cons.
Nota mus.	Redil	Rata ingl.		Tiloma
Alga		Escandio		Eduquen inv.
Mona		Librillo		
Cont. Foto		Prefijo		
		Espinas		
		Carácter		
		Aquí		
		Árbol		
		Plata		
		Rodas inv.		
		Rho		
				Letra num.



Clues for crossword: 1. Nombre masc., 2. Río español, 3. Grueso, 4. Dos, 5. Género, 6. Cantautor chileno, 7. Flúor, 8. Nombre fem., 9. Verdadero, 10. Pron., 11. Asurará, 12. Azoe, 13. Nota mus., 14. Alga, 15. Mona, 16. Cont. Foto, 17. Nombre masc., 18. Art., 19. Turco, 20. Patriarca, 21. Dativo, 22. Fieles, 23. Coloide, 24. Playa inv., 25. Médico, 26. Valorar, 27. Flanco, 28. Ale - 50, 29. Lira rev., 30. Lamiscar, 31. Estudia, 32. Rata ingl., 33. Escandio, 34. Librillo, 35. Prefijo, 36. Espinas, 37. Carácter, 38. Aquí, 39. Árbol, 40. Plata, 41. Rodas inv., 42. Rho, 43. Letra num.

Ferías

Los Carrera
Altura N°1200

Farmacia de Turno

Cruz Verde
Almagro 596

El tiempo

Los Ángeles	Temuco	Angol	Concepción
Ayer 14° 30°			
HOY 13° 25°			
Mañana 11° 26°	11° 21°	12° 25°	13° 21°

Tribuna EXPRESS

REGÍSTRATE Y REVISAS LAS NOTICIAS EN TU CORREO

@LATRIBUNA.CL Facebook: DIARIOLATRIBUNA WWW.LATRIBUNA.CL

Horóscopo

<p>♈ ARIES</p> <p>AMOR: Es tiempo de reencontrarse con el amor, pero para ello necesitas dejar atrás los fantasmas que cargas en la espalda. SALUD: Buena salud. Disfrútala y aprovéchala, pero siempre con moderación. DINERO: Cumple tus obligaciones con terceros. COLOR: Burdeo. NÚMERO: 19.</p> <p>21 de marzo al 20 de abril.</p>	<p>♊ GÉMINIS</p> <p>AMOR: Cuidado con estar cayendo en el juego de la otra persona. SALUD: No te exijas más de lo que puedes dar o más adelante puedes sufrir las consecuencias. DINERO: Prepárate con anticipación para los gastos que te quedan por hacer a fin de febrero. COLOR: Crema. NÚMERO: 23.</p> <p>21 de mayo al 21 de junio.</p>	<p>♌ LEO</p> <p>AMOR: No debes pensar solo en ti, ya que eso te hace ver demasiado egoísta. Las cosas de pareja son de dos. SALUD: No descuides tu estado de salud; actúa con responsabilidad. DINERO: Atención, ya que la solución a tus problemas pueden aparecer inesperadamente. COLOR: Fucsia. NÚMERO: 5.</p> <p>23 de julio al 22 de agosto.</p>	<p>♎ LIBRA</p> <p>AMOR: Es un grave error dejarte llevar por el deseo sin pensar antes las cosas y estando comprometido/a. Si no es así, disfruta. SALUD: Más cuidado con los accidentes vasculares. DINERO: Pon atención, ya que las ofertas buenas en esta época son escasas. COLOR: Amarillo. NÚMERO: 26.</p> <p>23 de septiembre al 22 de octubre.</p>	<p>♏ SAGITARIO</p> <p>AMOR: El destino muchas veces te llevará por caminos insospechados cuando se trata de buscar el amor. SALUD: Sentirte bien es un tema de actitud. DINERO: Las lamentaciones no sirven de nada a la hora de buscar el camino para salir adelante en la vida. COLOR: Morado. NÚMERO: 16.</p> <p>23 de noviembre al 20 de diciembre.</p>	<p>♐ ACUARIO</p> <p>AMOR: Deja que esa persona pueda acercarse a ti; no le temas pensando que jugarán contigo como ocurrió en el pasado. SALUD: Ten cuidado con aumentar las presiones en esta última etapa del mes. DINERO: No debes disminuir tu desempeño laboral. COLOR: Marengo. NÚMERO: 15.</p> <p>21 de enero al 19 de febrero.</p>
<p>♉ TAURO</p> <p>AMOR: Ese tiempo que se va no regresará, así que disfruta cuanto puedas con tus seres queridos. SALUD: Familiares con problemas de salud; trata de ponerles mucha atención. DINERO: Enfócate en el fortalecimiento de tus debilidades. COLOR: Violeta. NÚMERO: 6.</p> <p>21 de abril al 20 de mayo.</p>	<p>♋ CÁNCER</p> <p>AMOR: No es bueno que dejes las cosas así cuando no han estado muy bien durante el último tiempo. SALUD: Hay que estar alerta para que te alejes del estrés. DINERO: Evita despilfarrar tus recursos monetarios, ya que te harán mucha falta. COLOR: Blanco. NÚMERO: 28.</p> <p>22 de junio al 22 de julio.</p>	<p>♍ VIRGO</p> <p>AMOR: Enmendar las cosas luego de cometer un error es más complicado que ser cuidadoso/a y evitar hacer algo que perjudique a los demás. SALUD: Es importante que te desestreses. DINERO: No siempre las ofertas abundan; no las desperdicies. COLOR: Verde. NÚMERO: 3.</p> <p>23 de agosto al 22 de septiembre.</p>	<p>♏ ESCORPIÓN</p> <p>AMOR: Evita actitudes que puedan desagradar a tu pareja, pues en el largo plazo deteriorarán los lazos afectivos. SALUD: Más cuidado cuando se trata de tu presión ocular. DINERO: Las ofertas de dinero fácil pueden terminar en un grave problema. COLOR: Anaranjado. NÚMERO: 14.</p> <p>23 de octubre al 22 de noviembre.</p>	<p>♑ CAPRICORNIO</p> <p>AMOR: Pon atención a las cosas que puedan ocurrir en lo que resta de este mes de febrero. SALUD: Ojo con esas crisis nerviosas; procura andar más calmado/a. DINERO: No debes comprometerte en cosas si no tienes la capacidad de cumplirlas. COLOR: Granate. NÚMERO: 7.</p> <p>21 de diciembre al 20 de enero</p>	<p>♒ PISCIS</p> <p>AMOR: Un mal rato puede no ser algo tremendo, pero si esto se hace continuo, entonces las cosas no están nada bien. SALUD: Te convendría descansar un poco para así no continuar dañando tu sistema nervioso. DINERO: No olvides dar cumplimento a todos tus compromisos. COLOR: Azul. NÚMERO: 12.</p> <p>20 de febrero al 20 de marzo.</p>

La mentalista y consejera espiritual, Yolanda Sultana, que elabora este horóscopo, Fonos: 09-9796270, 7780731, 778818, reside en José Domingo Cañas 386 al llegar a Grecia, Santiago, dirección a la cual puede escribirle enviando un sobre con estampillas, señalando su signo y su estado civil para que ella responda.



UST
UNIVERSIDAD SANTO TOMÁS

BECA PSU HASTA

100%

Según puntaje PSU 2019 y 2018

Ver requisitos en TUPUEDES.cl

PORQUE HABLÉ CONTIGO

CONOCEMOS TUS PRINCIPALES PREOCUPACIONES Y TE APOYAMOS CON...

**ASESORÍA EN
FINANCIAMIENTO**

Chatea en TUPUEDES.cl con especialistas en Becas Internas, Becas Mineduc, Copago Cero, Crédito CAE y conoce todo lo que necesitas saber sobre financiamiento.



UNIVERSIDAD ACREDITADA
GESTIÓN INSTITUCIONAL / DOCENCIA DE PREGRADO
3 AÑOS / DESDE DIC. DE 2017 HASTA DIC. DE 2020