

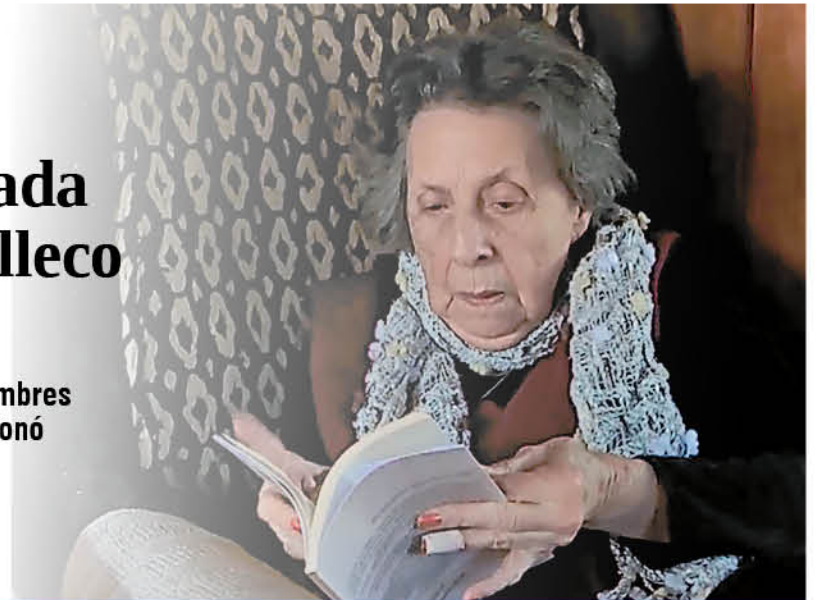


**La Tribuna**  
EL DIARIO DE LA PROVINCIA DE BIOBÍO

CRÓNICA, 12

## Hondo pesar por muerte de destacada folclorista de Quilleco

Se apagó la vida de Violeta Ipinza, incansable recopiladora de las costumbres y tradiciones campesinas que incursionó también en los cuentos y poesías.



Fundado el 27 de junio de 1958

[www.latribuna.cl](http://www.latribuna.cl)

MÁXIMA 26° / MÍNIMA 10°

\$300 (IVA incluido) \$350 (Atrasado)

### ESPECIAL CORONAVIRUS

CRÓNICA 6 Y 7

# Calles vacías tras decretarse estado de catástrofe nacional



PÁG. 4

**Alcaldes insisten en restringir comercio y transporte público**

PÁG. 4

**Siguen protestas de trabajadores del mall**

PÁG. 8

**Recién el lunes habrá más vacunas para la influenza**

PÁG. 10

**Emergencia instaure modalidad de teletrabajo**

PÁG. 17

**Rayuela se suma a deportes suspendidos**

# Coronavirus, un reto de salud nacional

Dentro de los últimos meses, nos hemos enfrentado a un virus que se ha propagado rápidamente a nivel mundial elevando los índices de morbilidad y que ha sido llamado por la Organización Mundial de la Salud Covid – 19. Debido al alto impacto que ha generado, los medios de comunicación y redes sociales nos han entregado diferente información, pero ¿qué sabemos realmente de él?

Los coronavirus (CoV) corresponden a una familia de virus capaces de causar desde un resfriado común a patologías respiratorias severas como la neumonía. Desde el año 2000 a nivel mundial, nos hemos enfrentado a otras cepas, como son el MERS – Cov, causante del síndrome respiratorio de Oriente Medio y el SRAS – Cov causante del síndrome respiratorio agudo severo, los que presentaban una mortalidad de un 17% a un 30%.

Los primeros casos de Covid – 19 fueron reportados en la ciudad de Wuhan, China, donde, debido a la gran cantidad de contagios, logró colapsar los sistemas sanitarios, generando una alta tasa de mortalidad en grupos más vulnerables de la población, como personas mayores de 65 años, enfermos crónicos e inmunodeprimidos; sin embargo, la mortalidad de dicho virus actualmente es de un 3% según datos entregados por la OMS.

Este virus se transmite de persona a persona, sobre todo en aquellos que no han utilizado medidas de protección y que han estado a menos de un metro de contacto de alguien infectado, debido a la expulsión de gotitas al hablar, toser y estornudar, las que pueden contaminar no sólo el aire, sino también artefactos tales como el celular, pasamanos de escaleras o transporte público, entre otros.

En Chile, nos encontramos en Fase 4 de la epidemia, lo que corresponde a que la enfermedad se produce sin que sea posible trazar el contacto que produjo el contagio porque el virus ya se encuentra circulando libremente. Es por esto que, para evitar la propagación del virus, son importantes las medidas de prevención de transmisión y contagio, tales como:

Lavarse las manos con agua y jabón o desinfectárselas con soluciones a base de alcohol (alcoholgel) en forma frecuente, sobre todo al tener contacto con objetos, elementos o superficies de uso público como es el caso de pasamanos, dinero, manillas de puertas etcétera, además de aislamiento social, lo que corresponde a evitar al máximo salir de su casa, a menos que sea imprescindible. Mantener distancia de al menos 2 metros con otras personas; taparse



**Ángela Uribe Tohá**  
Directora carrera enfermería  
UST Los Ángeles  
Equipo de académicos carrera de enfermería  
UST Los Ángeles

la boca al toser o estornudar con la cara interna del codo o con un pañuelo de papel y eliminarlo inmediatamente en la basura y evitar el contacto con cualquier persona que presente síntomas gripales o de resfriado (fiebre, tos y dificultad respiratoria), especialmente si se encuentra dentro de los grupos de riesgo.

El uso de mascarillas está recomendado solo para el personal de salud y trabajadores que mantienen contacto continuo con personas, para lo cual se requiere una capacitación para el uso correcto de este elemento.

El Ministerio de Salud ha declarado emergencia sanitaria para desplegar anticipadamente los recursos sanitarios en función de disminuir las consecuencias del contagio por Covid – 19, por lo cual se ha adelantado la campaña de vacunación contra la influenza, para así evitar infecciones concomitantes y que se potencien los cuadros respiratorios en la población en riesgo, tales como embarazadas, enfermos crónicos, niños hasta los 10 años y adultos mayores de 65 años.

Cabe destacar que, si bien la vacunación corresponde a una medida preventiva, se recomienda evitar las aglomeraciones en los puntos habilitados para esta medida.

Finalmente es importante mantenerse informado por canales oficiales, ya que la desinformación ha generado una sobre reacción de la población, lo que aumenta la mortalidad al colapsar y desabastecer los sistemas sanitarios, junto con los insumos de farmacias y elementos básicos para aquellos que más lo requieren.

Pensar y actuar en comunidad es esencial, protegiendo a los grupos vulnerables y acudir a los servicios de Salud cuando sea estrictamente necesario. Evitar contagiarse y contagiar es clave, pero lo anterior requiere comprender que el control de la propagación del Covid – 19 no es solo responsabilidad de los sistemas sanitarios, sino de la comunidad en general.

# El coronavirus y la condición humana

Saint Exupery sostiene en Ciudadela, que “el dolor de uno, es el dolor del mundo”. El virus que asuela el planeta ha mostrado la condición humana en sus múltiples facetas. Uno de los primeros aspectos que denota, es que todo lo que hagamos de manera individual afecta a un cercano o a un lejano. El bien, el mal y cada uno de los matices de uno u otro, nos repercute y se expande de modo semejante al virus. Tiene razón Huidobro, cuando dice que estamos cosidos a una misma estrella y que en vano tratamos de evadirnos. En el alma de nuestra cultura está alojado el sentimiento de que pertenecemos a un destino común.

Ese sentido de pertenencia se diluye en los tiempos buenos; sin embargo, la crisis, el drama y la tragedia nos grafican de manera ostensible el lazo inseparable que nos une. Yerran aquellos que piensan que en la actualidad podemos construir una sociedad sólo con una élite y sin el concurso y el compromiso de cada miembro que la compone. Y en esta crisis mundial se saldrá con liderazgo y conducción sólida. Cada país tiene su propio dinamismo. Pero, es un axioma que salimos de este mal de manera comunitaria.

Esta reflexión la hacemos iluminados por el quehacer universitario y su pensamiento. Y desde la racionalidad, el diálogo y la construcción de ideas que supone el oficio universitario, decimos que hoy es el tiempo del sentido común y de una virtud mayor que es la prudencia. En esta hora difícil urge esta virtud capital en todos quienes componemos la comunidad nacional, pero de modo decisivo e inescapable de quienes dirigen el país.

La prudencia en nuestra tradición tiene ocho partes integrales y todas ellas deben estar presente en esta encrucijada. Pero no podemos perdernos en puras disquisiciones. Es la hora de la verdad para quienes dirigen el país. Por mandato ciudadano tienen la obligación de velar por el bien común; todo el aparato estatal y los órganos administrativos que lo componen, están al servicio de ese bien común. Es un imperativo ético agudizar la inteligencia y fortalecer la voluntad para que las decisiones que



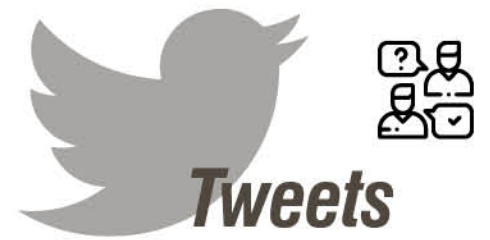
**Salvador Lanás Hidalgo**  
Académico de Universidad San Sebastián

se tomen sean las pertinentes a los urgentes requerimientos que exige la crisis actual.

A no equivocarse, quien debe tomar las decisiones es el poder político y la prudencia aconseja asesorarse por expertos en todos los ámbitos y hoy en especial de los que manejan la salud, pero la decisión siempre es política (en su sentido más real y noble). Un ejemplo que grafica adecuadamente este aserto es la decisión que tomó el Ejecutivo cuando suspendió las clases; los expertos aconsejaban esperar y los alcaldes (ceranos a la espiral política) proponían cerrar los colegios.

¿Y qué debiera suceder ahora? Que el gobierno asuma todo el poder en tiempos de crisis que le otorgan la Constitución, las leyes y el pueblo. En concreto: que asuma el control de toda la salud, pública y privada. Que se haga cargo de todos los servicios básicos; de la industria, el comercio y los medios de producción; de la energía y de la defensa nacional; en fin, de todo el territorio nacional y sus vías terrestre, marítima y aérea.

¿Y el resto de las instituciones y las personas? A seguir el liderazgo. Por eso es tan importante asumir la conducción con sentido de Estado, sin protagonismo individual o ideológico. Está de por medio la vida de personas y el destino del país. Es la hora de la Providencia natural y de la Providencia trascendente, porque está en el corazón de la cultura de los chilenos. Y es la hora de la solidaridad, sobre todo con los más sensibles. Es la hora de la conducta colaborativa y altruista. Es la hora de demostrar que podemos ser un mejor país y que estamos a la altura de esta encrucijada.



**Gobierno de Chile**

**@GobiernodeChile**

Para proteger la salud de los chilenos, el @meconomia anunció el cierre de centros comerciales a partir de MAÑANA, a excepción de farmacias, supermercados, bancos y centros médicos. Entérate más en <http://gob.cl/coronavirus> #CuidémonosEntreTodos

**Sergio Giacaman G**

**@sgiacamang**

Con el fin de cuidar a la población y en especial a los grupos más vulnerables, el Presidente decretó Estado de Catástrofe, con el que se desplegarán recursos especiales y más restricciones para afrontar la amenaza del Covid19 desde las 0.0 hrs del jueves. #CuidémonosEntreTodos

**Karla Rubilar Barahona**

**@KarlaEnAccion**

Cuidarnos depende de todos. Si te decretan cuarentena, CÚMPLELA. Esto no es un juego. Protejámonos, sobre todo, a los más vulnerables: nuestros adultos mayores. El #COVID2019Chile lo prevenimos y combatimos juntos. #CuidémonosEntreTodos

**Esteban Krause Alcalde**

**@KrauseAlcalde**

Como alcalde y bajo el estado de Catástrofe recientemente decretado exijo al gobierno cierre inmediato de la comuna, la restricción libre de las personas por su seguridad, el cierre de centros comerciales y asegurar abastecimiento de la comuna en medicamentos y víveres #COVID19

**colmedlosangeles**

**@colmedLA**

Respaldamos el llamado de @AlcaldeKrause a restringir el desplazamiento de personas, para mantener cuarentena responsable y evitar la transmisión de la enfermedad. Así como locales comerciales que no sean esenciales para el acceso de alimentos y medicamentos. @SSBiobio

**Felipe Harboe B**

**@felipeharboe**

Hoy ingresamos nuevo proyecto de voto telemático en el senado. Hay que avanzar en mecanismos para evitar contagios y seguir avanzando en despacho de proyectos importantes.

**Andrónico Luksic C.**

**@aluksicc**

Banco de Chile, con la convicción de la urgente necesidad de aliviar el momento de sus clientes viven, permitirá pasar próximas cuotas de créditos hipotecario y consumo a final del vencimiento del crédito. Pronto info detallada del Banco. Unidos superaremos esta crisis #FuerzaChile

Las opiniones y conceptos vertidos por los columnistas en nuestras páginas de redacción son de absoluta responsabilidad de sus autores y no necesariamente representan el pensamiento de La Tribuna.

## EDITORIAL

## Quédate en Casa

El Presidente Sebastián Piñera decretó ayer, por 90 días, estado de excepción constitucional de catástrofe, medida que busca en primera instancia proteger la salud de las personas, dada el alza de contagios que ya suman 238 (según el último reporte), y también asegurar el abastecimiento y seguridad.

Eso significa en términos más formales que cada región del país tendrá un jefe de zona proveniente de las Fuerzas Armadas, y que cada uno de ellos podrá adoptar las medidas que sean necesarias para el territorio, dado que no en todos los lugares la situación es la misma.

Además, es una forma de asegurar la principal recomendación que dan los expertos y que sería una de las fórmulas más certezas para controlar el temido coronavirus: Quedarse en Casa.

Si bien, esta recomendación ha sido adoptada por muchos, aún no abordada suficientemente por toda la población, que poco a poco ha ido replegándose a sus hogares, y en caso de la fuerza de trabajo, activando el modo teletrabajo. Con este nuevo estado podemos entonces pasar de las recomendaciones a las medidas concretas, como por ejemplo la restricción de reuniones en espacios públicos, asegurar la

distribución de bienes y servicios básicos, ordenar la formación de reservas de alimentos y otros bienes necesarios para la atención y subsistencia de la población, establecer cuarentenas o toques de queda, la protección de servicios de utilidad pública y limitar el tránsito o locomoción de personas.

Todas ellas, se enfatizó, se irán adoptando e informando de forma progresiva, según la evolución del virus.

Es una situación compleja, y hay que tomarla seriamente. Eso es claro. Pero lo primordial es no caer en una sicosis colectiva de miedo e incertidumbre, respetar esta cuarentena y estado de excepción como una forma de autocuidado propio, de los tuyos y también, de quienes te rodean socialmente. No es necesario acaparar alimentos, útiles de aseo o artículos de higiene, más allá de lo necesario. No hay desabastecimiento y se están tomando las medidas, también con este estado de excepción, de proteger la cadena de logística y traslado de insumos, sobre todos médicos y de primera necesidad.

El llamado es a informarse adecuadamente, por medios formales, y como se ha dicho repetidamente #quedateencasa.

## ÑO PANTA



-Jóvenes, recuerden que este año pasaremos Histeria Universal del Siglo XXI...

## CARTAS A LA DIRECTORA

### EL INVITADO DE PIEDRA DEL CORONAVIRUS: EL MIEDO

Señora directora:

¿Juguemos? Si les digo la palabra "miedo"; ¿en qué es lo primero que piensan? Les aseguro que gran cantidad de personas responderá: "coronavirus". Obviamente esta pandemia está provocando gran preocupación, por el posible contagio.

Como psicóloga que está atendiendo online (sí, yo también estoy trabajando desde casa) he visto en casi todos mis pacientes un factor común: miedo.

Y aquí viene la pregunta clave: El miedo ¿es negativo? Muchos de ustedes pensarán que sí, pero ¿es realmente así? Preguntémoslo de otra manera ¿Para qué sirve el miedo? (el argumento: "para nada" no vale). La respuesta desde mi vereda como psicóloga se basa en la evidencia científica que demuestra que el miedo nos permite estar atentos, actuar con cautela, controlar algunos impulsos, mirar la realidad en la que estamos insertos, analizarla y ver cuándo conviene actuar y de qué manera. ¡Entonces el miedo sí sirve! Nos protege. Estoy segura que muchos de ustedes ante el miedo de contraer el coronavirus se quedarán en casa, seguirán las indicaciones de las autoridades, protegerán a sus seres queridos y al resto del país. ¡Bienvenido el miedo entonces!

Pero el miedo debe aparecer en un nivel aceptable, sin llegar desbordarnos o paralizarnos. ¡Ver la TV o redes sociales hace que ante la información preocupante nuestro miedo aumente pudiendo llegar a un pick insano que en vez de ser

un aporte para protegernos se vuelve un enemigo.

¿Cómo evitar caer en la parálisis por miedo? La respuesta es simple de decir, más no de ejercer: ACTUANDO. No podemos esperar dejar de sentir miedo pero sí es posible acostumbrarnos a actuar pese a ese miedo haciendo que éste no nos paralice; La única manera de lograr lo que queremos es "hacer algo para conseguirlo". ¿Cómo?:

1: Acepta que tienes miedo. Reconócelo y no huyas de él. ¡Hey es una pandemia la que vivimos! Tienes un miedo fundado.

2: Céntrate en tu cuerpo: Escúchalo; tu cuerpo es sabio por lo que tomando consciencia de lo que sientes podrás manejarlo y reconocer si algo de él falla.

3: Acepta la incertidumbre: "Báncate lo desconocido". No podemos controlar lo que está pasando en el mundo. Es imposible dominar la enfermedad, los contagios, los comportamientos de los demás. Esta es nuestra realidad actual y es algo que evolucionará querámoslo o no.

4: Toma la crisis como una oportunidad: Pregúntate: ¿Para qué me ha tocado vivir esta pandemia? ¿Para qué estoy sintiendo miedo a contraer o contagiar de coronavirus a los demás? Esta respuesta nos ayudará a darle un sentido a lo que vivimos.

Y finalmente piensa que el miedo nos está ayudando a pensar en los demás; ser empáticos y solidarios. ¡Esta es una novedad en los tiempos actuales y debemos aprovechar este aprendizaje! Y sí, hemos sentido miedo y sentiremos miedo! (no eres el único). Recuerda que es normal experimentarlo y que el único modo de superarlo es ponerse en acción; hacer algo

para salir de la parálisis y aprovechar esta oportunidad para ayudarnos entre todos.

Marisol Sagredo,  
psicóloga

### OPENBANKING: VAMOS A DAR EL EJEMPLO?

Señora directora:

Si hay algo que está claro y hay amplio acuerdo en Chile, al menos de la boca para afuera, es que tenemos que reconstruir confianzas y transitar hacia una sociedad basada en relaciones transparentes.

Esta es la oportunidad de la industria financiera de demostrar que estas intenciones son reales. Es la oportunidad de lograr un acuerdo entre Hacienda, CME, Bancos y Fintechs para hacer esto realidad y cambiar para siempre la relación entre los actores de esta industria y sus clientes.

La implementación del Open Banking bajaría las barreras de entrada a la industria, generaría mayor competencia, bajaría los costos para los clientes y lograría una menor fricción a la hora de consumir productos financieros.

Está de moda en las empresas decir que ponemos al cliente siempre en el centro. Algunas hasta ponen la famosa silla vacía (Juan José, el cliente) en las reuniones emulando la estrategia de Jeff Bezos.

Vamos a ver si en la industria financiera somos capaces de dar el ejemplo a otros sectores logrando este acuerdo, pensando primero en nuestros clientes, todos los Chilenos.

Tomás Bercovich Cibié  
Co Fundador Global66



## POR CIERRE DE CENTROS COMERCIALES

**Oly Oliv** : Y las tiendas y locales pequeños del centro de la ciudad, igual deben seguir trabajando. Que mal eso, o sea solo la gente del mall cuenta. Qué rabia por qué las demás personas también deberían estar en cuarentena en sus domicilios. Debería ser para todo el comercio de Los Ángeles.

**Andreita SanMa** : La idea es cerrar todo los negocios, para evitar que la gente se ande paseando como si nada, debemos cuidarnos.



f [latribuna.cl](http://latribuna.cl)

**La Tribuna**

EL DIARIO DE LA PROVINCIA DE BÍO BÍO

**Propietario:** Empresa Periodística Bío Bío Ltda., editora de Diario LA TRIBUNA  
**Sólo como impresor:** Impresora La Discusión S.A.  
**Presidente:** Miguel Zunino Besnier

**Gerente:** María Paz Vidal Carrasco  
**Directora:** Claudia Fuentes Riveros  
**Jefe de Diseño:** Sebastian Moreno

**Dirección:** Colo Colo 464 - Los Ángeles  
**Fonos:** 2313315 - 2311040 - 2325533  
**Radio San Cristóbal:** 2314987  
**Casilla Electrónica:** directora@latribuna.cl - prensa@latribuna.cl

**Misión:** Somos una organización periodística de excelencia, independiente, comprometida a entregar información veraz, oportuna y a promover el desarrollo de la región. Trabajamos con tecnologías de vanguardia, investigamos, escuchamos a todos en nuestra provincia. Nos apegamos a estrictos criterios éticos en el manejo de la información y de la libertad de prensa.

ANP ASOCIACIÓN NACIONAL DE LA PRENSA CHILE



EN LOS ÁNGELES Y CABRERO

# Alcaldes insisten en restricciones para el comercio y transporte público

Claudia Robles  
prensa@latribuna.cl

EN CABRERO, en la reunión del Concejo Municipal, se evidenció preocupación por el avance de los contagios, con fuerte explosión en la cercana ciudad de Chillán y casos en Concepción, Santa Juana y Quillón.

El alcalde Krause se reunió con representantes de la Asociación de Taxi-colectivos mientras que en Cabrero, el edil Mario Gierke pidió, durante el Concejo Municipal, cerrar el acceso a las ciudades para enfrentar de manera drástica la pandemia, entre otras medidas.

Primero fue Los Ángeles y en horas de la tarde de ayer, Cabrero, las comunas que se sumaron a establecer, mediante decreto, Estado de Emergencia Comunal como medida de prevención y resguardo ante el coronavirus.

Los alcaldes Esteban Krause y Mario Gierke insisten en que se deben generar las instancias para que la comunidad se abstenga de asistir a lugares de alta concurrencia de público y privados, pero además resguardar la seguridad de los trabajadores que acuden a sus empleos en medio de la crisis.

En este sentido, Esteban Krause insistió en sus emplazamientos a las autoridades nacionales "como alcalde, y bajo el estado de catástrofe recientemente decretado, exijo al gobierno, el cierre inmediato de la comuna, la restricción libre de las personas por su seguridad, el cierre de

centros comerciales y asegurar abastecimiento de la comuna en medicamentos y víveres."

Por otra parte durante la tarde de ayer, el edil angelino, se reunió con representantes de la Asociación de Taxi-colectivos para abordar medidas de mitigación para evitar situaciones de riesgo, "hemos tenido una reunión muy fructífera con la Asociación de Colectivos de nuestra comuna de Los Ángeles. Estamos en coordinación para poder tomar medidas que permitan enfrentar la contingencia, que las personas puedan quedarse en sus casas. Hemos conversado la posibilidad de restringir el horario de funcionamiento de los taxis colectivos, limitar el número de pasajeros dentro de cada uno de los taxis colectivos" expresó respecto de la reunión, cuyos acuerdos se conocerían en las próximas horas.

de ayer, encabezó la reunión del Concejo Municipal para analizar medidas y planes de contingencia para enfrentar el coronavirus. Junto con aplicar medidas dirigidas a los vecinos y las atenciones en salud, anunció que se decretará Estado de Emergencia Comunal, y que se evalúa la necesidad de restringir el funcionamiento del comercio hasta las 15 horas.

Argumentó que la determinación se sustenta en el rápido avance de los contagios, con fuerte explosión en la cercana ciudad de Chillán y casos en Concepción, Santa Juana y Quillón. La idea, indicó el jefe comunal, es evitar, en la medida de lo posible, que aparezca el primer caso en Cabrero. También realizó un llamado a la ciudadanía a entender la real magnitud de este gravísimo problema y ser responsables y solidarios con los demás, al comentar que es imprescindible que las personas se mantengan en sus hogares, salvo emergencias.

## EN CABRERO

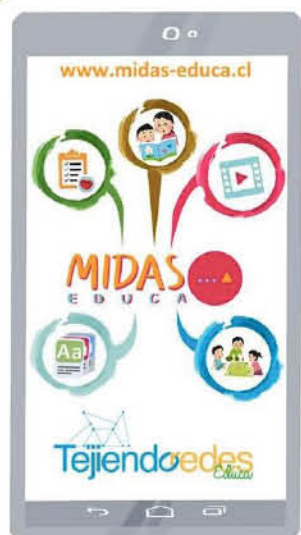
El alcalde de Cabrero, Mario Gierke en la mañana

## Midas-Educa te apoya en tiempos de cuarentena

La Plataforma Midas Educa, en el marco del llamado general que están realizando las autoridades a quedarse en casa y trabajar o estudiar de forma remota, ya ha implementado un sistema online de apoyo para los estudiantes, donde pueden

acceder a evaluaciones diagnósticas y a recursos de aula entretenidos y contextualizados que les permite ir avanzando en los contenidos, invitando a los estudiantes a ser protagonista de su propio aprendizaje. Infórmate más en [www.midas-educa.cl](http://www.midas-educa.cl)

#Yo me quedo en casa...



Acompañamiento online



Esteban Krause, alcalde Los Angeles.

"Como alcalde, y bajo el Estado de Catástrofe recientemente decretado, exijo al gobierno, el cierre inmediato de la comuna, la restricción libre de las personas por su seguridad, el cierre de centros comerciales y asegurar abastecimiento de la comuna en medicamentos y víveres".

"No podemos estar relajados frente a una catástrofe mundial, a la que nuestro país, nuestra provincia y región no está ajena. Hay varias medidas que la comuna de Cabrero ha tomado como por ejemplo decretar Estado de Emergencia Comunal. Ello conlleva a restringir o solicitar a nuestros empresarios reducir el horario de funcionamiento de sus empresas o locales".



Mario Gierke, alcalde de Cabrero.

EN LAS TRES PROVINCIAS DE LA REGIÓN

# Desarrolla Biobío ejecuta talleres sobre Encuesta Nacional de Innovación para mejorar tasa regional

• La Corporación Desarrolla Biobío busca sociabilizar los alcances e importancia de la Encuesta Nacional de Innovación (ENI) con las empresas regionales, a fin de ayudar a mejorar la posición de la región del Biobío en el ranking país. Lo que se enmarca en el estudio "Diagnóstico para la Gestión del Conocimiento del ecosistema de fomento productivo e innovación – bip 30483783-0", financiado por el Gobierno Regional.

La Corporación Regional de Desarrollo Desarrolla Biobío, se encuentra realizando una serie de talleres que buscan informar a las empresas y actores del ecosistema de fomento productivo, sobre la importancia y alcances de la Encuesta Nacional de Innovación, la cual posiciona a la región en el ranking nacional de innovación y entrega información relevante sobre la estructura del proceso innovativo en Chile.

En su décima edición, la Encuesta Nacional de Innovación (ENI) publicada en febrero de 2018, situó a la región del Biobío en el penúltimo lugar a nivel nacional con una tasa de 10,5%, lo que la separa en más de 10 puntos porcentuales de la región de Antofagasta, que se ubica en el primer lugar con un 21,6%.

La ENI se aplica cada dos años y mide variables como el tipo de innovación (producto, proceso, gestión organizativa y/o marketing), grado de novedad, derechos de propiedad intelectual, actividades innovativas, incluyendo la innovación y desarrollo (I+D) que realizan las empresas chilenas, en los distintos sectores productivos

y regiones del país.

Desde Desarrolla Biobío, la gerente general Leticia Herane Caro, explicó que "tras recoger impresiones de empresarios encuestados nos dimos cuenta de que en algunos casos el lenguaje técnico del instrumento se transforma en una barrera para que la empresa respondiera de manera adecuada, por ello nos decidimos a buscar una forma de facilitar este proceso. Así mismo, varios empresarios encuestados desconocían la importancia que tiene esta tasa como elemento a considerar a la hora de decidir sobre una inversión. Con este trabajo esperamos contribuir de alguna manera, a que las empresas encuestadas respondan a cabalidad y con todos los antecedentes necesarios."

Dentro de los quehaceres de la Corporación están el fomento y la facilitación para la innovación, por lo que dentro de este rol está el generar conocimiento en las empresas para que tengan más herramientas. Los talleres buscan sensibilizar a las empresas que cumplen los requisitos para eventualmente ser incluidas en la medición, sobre la importancia de



conocer y entender las variables que inciden en los resultados.

Los talleres comenzaron a impartirse en enero de este año en las provincias de Concepción, Arauco y Biobío. Los talleres están a cargo de IRADE, y son dictados por el economista de la Universidad de Chile, Cristian Mardones Poblete, quien comentó que una de las dificultades de la encuesta es que se debe recoger información desde distintas áreas de la organización para poder responder a determinadas preguntas, y si ese conocimiento no se tiene o no hay una comprensión adecuada de lo que se consulta, afecta los resultados. "Llama la atención que la región figure tan abajo en el ranking cuando, por ejemplo, tenemos una alta presencia del sector manufacturero a diferencia de otras regiones. Esta falta de coherencia entre lo que hay y los resultados, da a entender que hay dificultades al momento de contestar la encuesta. A esto se suma que hay preguntas bastante específicas, de tipo numéricas, información que debe recogerse al interior de la empresa, participando en este proceso más de una persona. Por ello es necesario informar la finalidad de la encuesta y los conceptos técnicos asociados para así mejorar en los próximos resultados".

La Encuesta de Innovación es de corte transversal tomando los años 2015 y 2016, y es representativa a nivel nacional por sector económico, por región, por tamaño de empresa, y del cruce sector/tamaño de empresa. A nivel nacional, fueron encuestadas 5.876 empresas, y en la región 467 empresas, teniendo como características ser organizaciones



formales que durante el año 2015 desarrollaron su actividad económica dentro de los límites territoriales del país y alcanzaron un nivel de ventas anuales superior a 2.400 Unidades de Fomento (UF).

Desde el Gobierno Regional del Biobío, el Intendente Sergio Giacaman García, quien además preside la Corporación, indicó que la labor que está realizando Desarrolla Biobío pone en evidencia el compromiso irrestricto que posee con el avance en innovación en el Biobío. "Gracias a los pilares fundamentales de esta corporación, brindamos una red de inteligencia que fomenta el desarrollo y la gestión de los valores compartidos entre lo público y lo privado, favoreciendo la competitividad,

beneficiando la innovación y la eficiencia en los procesos. Estamos seguros de que estos talleres aportarán a mejorar los índices en una nueva medición".

"Este ejercicio de socialización lo hacemos para recalcar la importancia de contestar la encuesta de manera consciente y comprometida, porque creemos que la innovación y su desarrollo esperamos sea relevante para mejorar nuestros estándares dentro de los países de la Organización para la Cooperación y el Desarrollo Económico (OCDE). Hacia allá tenemos que apuntar como país y región, y pondremos todos nuestros esfuerzos para aportar en elevar las cifras", concluyó Leticia Herane.



PIDEN CLARIDAD EN FUNCIONES DEL JEFE DE LA DEFENSA NACIONAL

# Políticos locales valoraron decreto Estado de Excepción constitucional de catástrofe nacional

El Presidente, Sebastián Piñera anunció el Decreto, que entre otras cosas restringe la libertad de reunión, recupera el derecho de propiedad y facilita los recursos que sean necesarios para controlar la pandemia.

En la provincia, parlamentarios valoraron la decisión del Jefe de Estado, pero manifestaron su preocupación por las atribuciones que se brindará a los uniformados, pensado en el resguardo de los derechos civiles.

Benjamín Ahumada  
prensa@latribuna.cl



LA CRISIS POR EL CORONAVIRUS OBLIGÓ al Presidente a decretar el Estado de Catástrofe que comenzó a regir anoche.

El Ministerio de Salud confirmó 238 casos de contagio de coronavirus en Chile, con un aumento de 37 personas más en solo 12 horas.

El avance de la enfermedad catalogada ya como pandemia obligó al Presidente de La República, Sebastián Piñera a decretar Estado de Excepción Constitucional de Catástrofe Nacional.

El anuncio lo hizo cerca de las 11 de la mañana en el palacio de Gobierno y según indicó el Jefe de Estado comenzó a regir desde la media noche de hoy.

"Siguiendo el Plan de Acción diseñado por el Gobierno, con la colaboración de la OMS y la asesoría científica, y ejerciendo mis facultades constitucionales, he decretado Estado de Excepción Constitucional de Catástrofe en todo el territorio nacional. Este Estado de Catástrofe tendrá una vigencia de 90 días y entrará en vigencia a partir de las 0:00 horas del día de mañana. Este

Estado de Excepción tiene como objetivo anticiparnos y prepararnos para las etapas que vienen en esta pandemia", informó Piñera.

En su discurso a la Nación

el Mandatario también definió los principales objetivos de una medida que era solicitada desde el martes por la llamada Bancada Médica.

"Este Estado de Excep-

ción Constitucional permite dictar una serie de medidas, incluyendo la restricción de reuniones en espacios públicos, asegurar la distribución de bienes y servicios básicos,

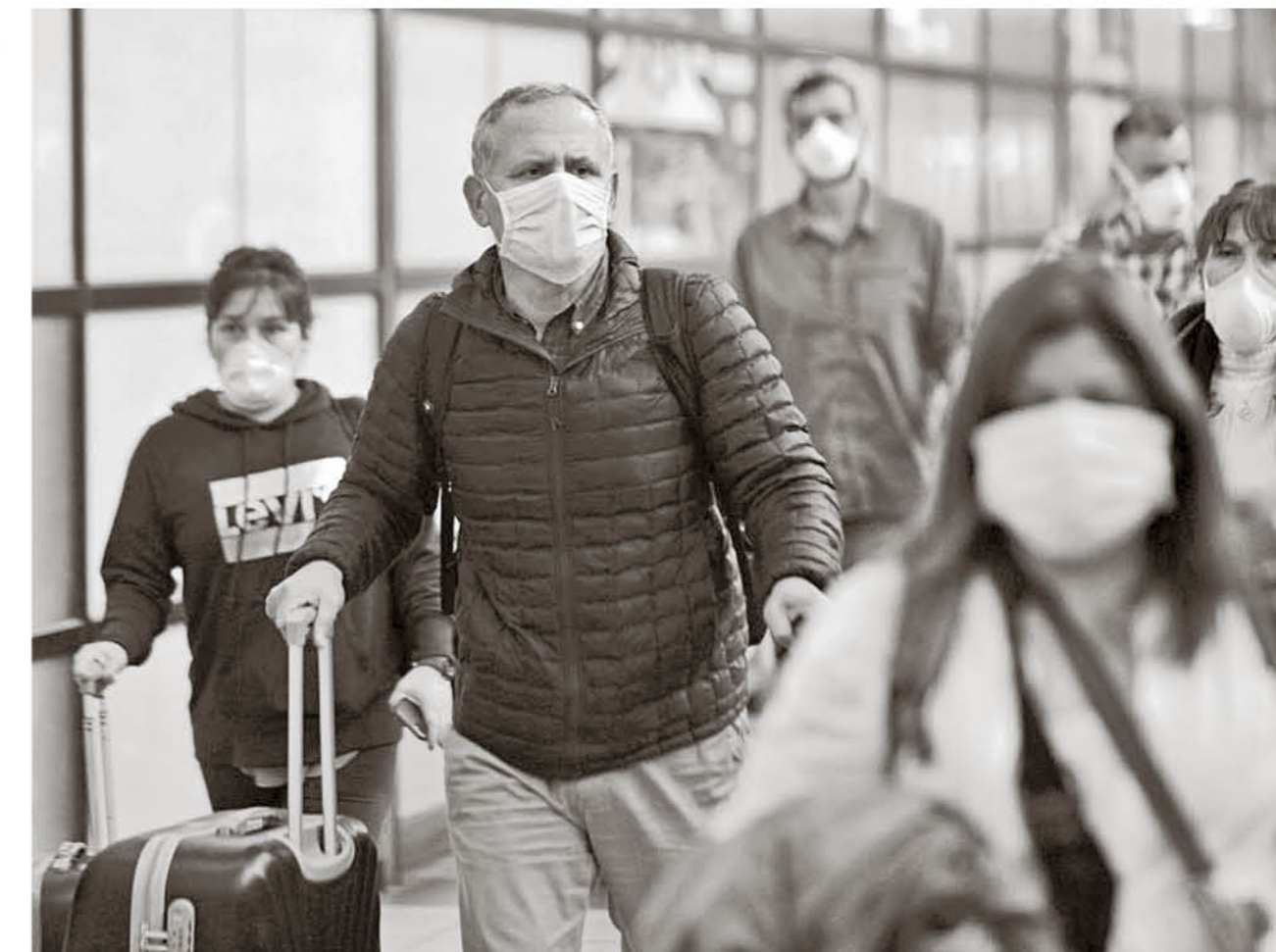
ordenar la formación de reservas de alimentos y otros bienes necesarios para la atención y subsistencia de la población, establecer cuarentenas o toques de queda,

dictar medidas para la protección de servicios de utilidad pública, y limitar el tránsito o locomoción de personas", recaló el Presidente.

El mandatario agregó que

**"He decretado Estado de Excepción Constitucional de Catástrofe en todo el territorio nacional. Este Estado de Catástrofe tendrá una vigencia de 90 días"**

Sebastián Piñera, Presidente de La República.



"En estos tiempos de crisis está en juego la salud de los chilenos. En consecuencia, son tiempos que requieren unidad y no división. Liderazgo y no dispersión. Colaboración y no enfrentamiento. Responsabilidad y no improvisaciones. Generosidad y no egoísmos. Tranquilidad y disciplina para enfrentar esta pandemia".

En sus palabras a Diario La Tribuna, Monsalve dijo que "el Presidente ha decretado Estado de Catástrofe, pero hoy día, nadie sabe exactamente cuáles son las medidas que se van a tomar en el marco de esas facultades que entrega este Estado de Excepción".

### LAS PREOCUPACIONES DE MONSALVE Y PÉREZ

Tras el discurso del Presidente, Sebastián Piñera decretando el Estado de Catástrofe, el diputado socialista, Manuel Monsalve que valoró el anuncio, solicitó definir claramente las medi-

das que tomará el Jefe de la Defensa Nacional a objeto de proteger los derechos de los ciudadanos.

En este sentido, expresó que él "pediría, ya que se puede restringir el derecho a reunión y también se puede limitar el derecho a la propiedad, que el Jefe de la Defensa Nacional entregue con prontitud al país, la exactitud de las medidas que se van a tomar, sino, lo que se genera es un estado de incertidumbre y lo que corresponde al gobierno, no es generar estado de incertidumbre, sino dar certezas".

En paralelo el jefe de la bancada socialista, también valoró el proyecto de ley de sus colegas comunistas que

busca proteger a los trabajadores cuyos empleadores aún no deciden buscar una alternativa no presencial para el desarrollo de sus funciones.

Así Monsalve quiso "felicitarse la iniciativa de los diputados comunistas que en el marco de proteger los derechos de los trabajadores, porque el gobierno no ha sido claro. Esto ya lo vivimos en el terremoto, que a pesar que los trabajadores tenían en riesgo sus vidas, los empleadores no les permitían retirarse de sus lugares de trabajo".

En tanto, la diputada de la DC, Joanna Pérez también se sumó al apoyo para el Decreto de Estado de Catástrofe, preocupada eso sí de las atribuciones del Jefe de la Defensa Nacional y de los mandatos que darán a cada jefe regional.

Joanna Pérez expresó a La Tribuna que "era una medi-

da muy necesaria y urgente y espero que no tardía, porque se requiere efectivamente tomar acciones para decretar cuarentena nacional, cierre de mall, cierre de algunos territorios y por cierto, también, disponer de medios, como por ejemplo para habilitar más respiradores en la red pública de atención".

Considerando que se trata de una medida tomada en medio de la premura que implica la crisis sanitaria, la representante del Distrito 21 espera que "se pueda ver la situación, por ejemplo de las pymes y de las personas que dependen de un ingreso mínimo y que hoy pueden estar con sus ingresos y empleos en juego".

Agregó que "hay mucho tema a nivel nacional, otros regionales y por cierto a nivel local. Yo espero que no se

invisibilicen esas realidades porque hoy día hay mucha preocupación por parte de la comunidad".

Siempre pensando en los problemas que genera esta situación a los más pequeños e importantes de la economía, Pérez resaltó que "nuestra prioridad uno es la salud de las personas, la vida de las personas, pero también tiene que tratar de verse con los impactos y las particularidades de cada rubro".

### TRABAJADORES UNIDOS

Uno de los primeros parlamentarios en reaccionar tras el anuncio de La Moneda, fue el senador Felipe Harboe quien pidió la unidad de los chilenos para hacer frente a coronavirus.

"Creo que es momen-

to de unidad, es momento de ponerse a trabajar todos juntos. Es momento de dejar las diferencias de lado y unirnos. Hoy es momento de estar todos juntos", expresó el congresista del PPD.

También el diputado de Renovación Nacional, Cristóbal Urruticoechea se sumó a los llamados, felicitando la medida tomada por Piñera, apuntando sus dichos al control que se podrá ejercer ante los hechos de vandalismo que se registran amparados en las demandas sociales.

"Actúa bien el Presidente de la República al proteger a Chile. El estado de excepción de catástrofe permite asegurar la distribución de servicios, asegurar la reserva de alimentos, limitar a los delincuentes de la "primera línea" entre otras cosas", expresó el oficialista.

### PLEBISCITO DE ABRIL

La semana partió marcada por explosivo aumento de casos de contagio de coronavirus, que derivó finalmente, en el Decreto de Estado de Catástrofe.

En materia política la discusión giró en torno a la continuidad del Proceso Constituyente programado para el 26 de abril.

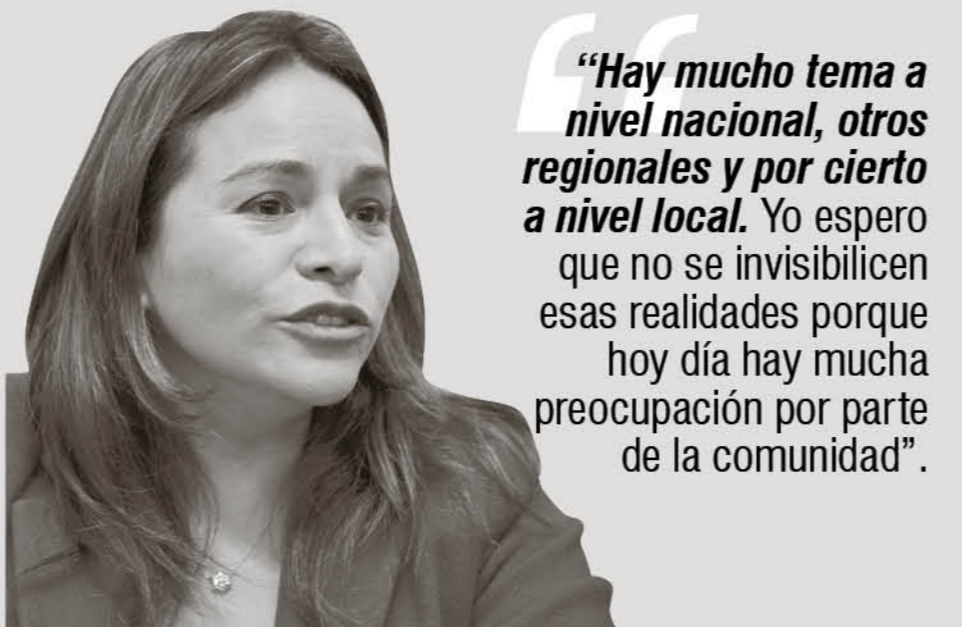
Desde el lunes los diputados del Distrito 21 se mostraron abiertos a discutir la posibilidad, pensando en que el Bien Supremo, en esta oportunidad es la salud de los chilenos.

El debate de la Cámara Baja llegó al Senado, donde Jacqueline Van Rysselberghe y el Felipe Harboe mostraron su voluntad para discutir el tema.

Así, la congresista dijo que "cada uno de nosotros en sus respectivos partidos, luego de socializar esta información, hemos concordado de que efectivamente esta elección no se puede llevar a cabo en esa fecha y, por lo tanto, es que es absolutamente imprescindible postergarla".

Por ahora y mientras se discute, las fechas que se debaten serían para el proceso de las elecciones municipales, mientras que una segunda propuesta habla de tres procesos de votación antes de fin de año: el plebiscito para septiembre, las municipales y de gobernador regional en octubre para, finalmente, cerrar el año en diciembre con la elección de los constituyentes, en el caso de ganar la opción del Apruebo y de la Asamblea Ciudadana para una nueva Constitución Política del Estado.

La segunda idea fue presentada por los senadores de oposición, Felipe Harboe, Ximena Rincón y Jaime Quintana, proponiendo una reforma que traslade el Plebiscito Constitucional para el 6 de septiembre.



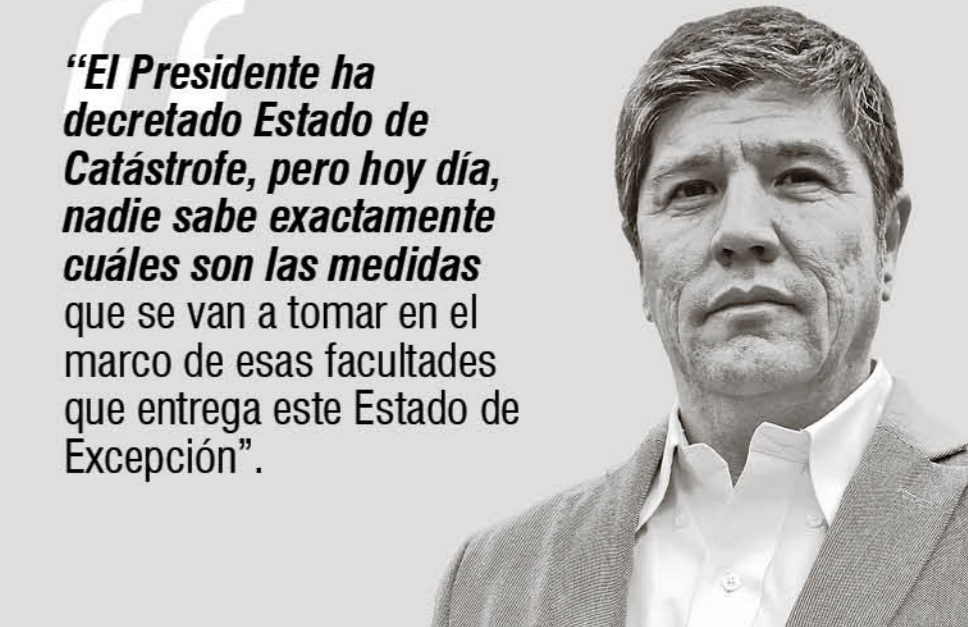
Joanna Pérez, diputada.

**"Hay mucho tema a nivel nacional, otros regionales y por cierto a nivel local. Yo espero que no se invisibilicen esas realidades porque hoy día hay mucha preocupación por parte de la comunidad"**



Cristóbal Urruticoechea, diputado.

**"El estado de Excepción de Catástrofe permite asegurar la distribución de servicios, asegurar la reserva de alimentos, limitar a los delincuentes de la "primera línea" entre otras cosas"**



Manuel Monsalve, diputado.

**"El Presidente ha decretado Estado de Catástrofe, pero hoy día, nadie sabe exactamente cuáles son las medidas que se van a tomar en el marco de esas facultades que entrega este Estado de Excepción"**

SOBREDEMANDA Y REMESA NO PREVISTA

# Definitivo: no habrá vacunas contra la influenza hasta el próximo lunes en Los Ángeles

Debido a la concurrencia masiva de los grupos de riesgo, se agotaron totalmente las remesas que el Ministerio de Salud entregó a los Cesfam.

El alcalde Esteban Krause aseguró que es una situación molesta, difícil de entender y de comunicar a los usuarios del sistema comunal.

Cinco mil personas se vacunaron en Los Ángeles durante los primeros tres días de campaña contra la influenza el año pasado. Ahora, en el 2020, 25 mil fueron inoculadas en la misma cantidad de tiempo.

Como se preveía una situación de este tipo, el sistema comunal de salud generó un programa de trabajo para responder rápidamente a la demanda. Sin embargo, el elemento principal, las vacunas, se agotaron.

El alcalde de Los Ángeles Esteban Krause declaró que "lamentablemente el Ministerio de Salud no ha continuado sistemáticamente con la entrega de estas vacunas, nos ha generado algunas interrupciones en el servicio, y tenemos que comunicar que el día jueves y viernes no contamos con vacunas contra la influenza, debido a que recién el Ministerio de Salud nos va a entregar el día sábado el aprovisionamiento necesario para seguir atendiendo. Esta es una noticia

que nos complica, hemos estado comunicando a las vecinas y vecinos, con los inconvenientes que esto genera".

El edil agregó que "es una situación muy molesta, difícil de entender, considerando que uno de los temas prioritarios era precisamente que la gente que tenía un poco más de riesgo como los adultos mayores, contarán luego con las vacunas. Yo siento que aquí hay una situación que es poco entendible, en el sentido de que hoy día necesitábamos más que nunca la eficiencia y rapidez en algunos procesos, y yo entiendo que las vacunas deberían haber llegado con más anticipación".

El jefe comunal espera que la próxima semana la situación se normalice, por el bien de la comunidad, y la tranquilidad de los funcionarios de salud, que son quienes entregan el mensaje final a la población, y por ende, reciben la frustración de ésta



178.000 VACUNAS contra la influenza serán entregadas en la provincia de Biobío, durante la campaña del Minsal.

al no ser vacunados.

## NO HAY VACUNAS HASTA EL LUNES

Consultado al respecto, Cristóbal Vidal, delegado de la Seremi de Salud Biobío, aseguró que no contaban con que el número de personas interesadas en vacunarse fuera tan alto.

"Sabíamos de antemano que la emergencia por coro-

navirus podía suponer un aumento en la consulta y en la solicitud de vacunas, sin embargo, no podemos olvidar la logística que implica la entrega de vacunas a un establecimiento de salud, capacidad de almacenamiento, tanto del establecimiento, como de nosotros como Seremi de Salud, por tanto no podríamos entregar un número que no pudieran almacenar", recalcó.

El profesional fue claro en comunicar que "Los Ángeles en esta ocasión quedó sin vacunas para esta semana, pero van a ser repuesta a la brevedad para que la gente pueda seguir vacunándose. Vamos a hacer todo lo posible porque lleguen antes, pero en este momento sería a partir del lunes".

La provincia de Biobío cuenta sólo una cámara con características idóneas de

almacenamiento de vacunas, la que contiene además todas las dosis previstas en el programa nacional de inmunizaciones.

Con respecto a la situación de los funcionarios de la salud, se indicó que a raíz del estado de catástrofe que rige al país, los centros de salud contarán con la presencia de fuerzas armadas, que colaborarán de presentarse algún incidente.

**"Es una situación muy molesta, difícil de entender, considerando que uno de los temas prioritarios era precisamente que la gente que tenía un poco más de riesgo como los adultos mayores, contarán luego con las vacunas."**

**"Los Ángeles en esta ocasión quedó sin vacunas para esta semana, pero van a ser repuesta a la brevedad para que la gente pueda seguir vacunándose. Vamos a hacer todo lo posible porque lleguen antes, pero en este momento sería a partir del lunes".**



Esteban Krause, alcalde de Los Ángeles.



Cristóbal Vidal, delegado de la Seremi de Salud Biobío.

PARA EVITAR CONTAGIOS DE COVID-19

# Colegio Médico pide acotar el comercio a la venta de alimentos y fármacos

Además respalda restringir desplazamientos de las personas.

Nuevamente el Colegio Médico abordó la contingencia local, y en ese sentido, respaldaron el llamado realizado por las autoridades locales en cuanto a restringir el desplazamiento de las personas, con la finalidad de asegurar el cumplimiento de la respectiva cuarentena. Al respecto, el presidente de la orden gremial, Luis Medina expresó que se trata de un proceso que se debe asumir con responsabilidad para evitar la transmisión de la enfermedad. Medina enfatizó que se debe garanti-

zar los servicios y comercios que sean esenciales "el acceso de alimentos y medicamentos, cuya cadena de abastecimiento debe asegurarse por las autoridades locales".

En paralelo llamó a los empleadores "a dar las facilidades a sus trabajadores para realizar teletrabajo o sistema de turnos diferenciados que disminuyan el riesgo de contagio, y a la vez salvaguardar la salud de los trabajadores sobre 65 años, embarazadas, patologías crónicas".

Sobre la propuesta de cerrar ciudades indicó "el cierre de la ciudad de Los Ángeles no nos parece necesario aún pero esta situación debe ser evaluada de acuerdo al comportamiento a las variables epidemiológicas" enfatizó Luis Medina, presidente del Colegio Médico Los Ángeles.



EN LAS FARMACIAS las ventas se mantienen de manera ascendente y los ingresos del público son controlados.



CON GUAANTES Y MASCARILLAS atendieron en la Panadería durante la jornada de ayer.

**"El cierre de la ciudad de Los Ángeles no nos parece necesario aún, pero esta situación debe ser evaluada de acuerdo al comportamiento a las variables epidemiológicas".**



Luis Medina, presidente del Colegio Médico Los Ángeles.

PIDEN SER RECIBIDOS POR AUTORIDADES

## ANEF Biobío solicita entrega de elementos de protección ante Covid 19

Piden sean dispuestos turnos éticos en servicios que no están ligados a la emergencia.

Representantes y dirigentes gremiales de la Asociación Nacional de Empleados Fiscales ANEF Biobío

solicitaron al gobernador el término de la atención de público en los servicios que no están ligados directamente

a la emergencia sanitaria.

Así lo informaron representantes de los funcionarios de la Inspección del Trabajo, Serviu, Ministerio de Obras Públicas, Servicio Agrícola y Ganadero SAG e IPS-Chile Atiende.

Los voceros llegaron hasta la Gobernación, sin embargo no lograron reunirse con la autoridad provincial, que mantuvo reuniones con alcaldes de Biobío, durante gran parte de la jornada.

Los dirigentes plantean la posibilidad de mantener turnos éticos y que se provea a los funcionarios los elementos mínimos de protección, como mascarillas, guantes y alcohol gel, "los cuajes no están a disposición actualmente en las oficinas de la provincia, salvo excepciones" aseguraron.



PASADO EL MEDIODÍA llegaron hasta la Gobernación.

EN SECTOR DE LAS CANTERAS

## En el patio de una casa descubren plantación de marihuana



LAS PLANTAS FUERON decomisadas por Carabineros.

Desde la calle era posible observar las plantas siendo detenido un hombre de 46 años.

Un total de 21 plantas de marihuana fueron descubiertas en el patio de una casa, en la localidad de Las Canteras en Quilleco, siendo detenido un hombre de 46 años, que quedó

a disposición del Tribunal de Garantía.

Además de las plantas, que alcanzaban una altura de entre 90 cms a 1.20 mts, se encontró una bolsa con 100 gramos de la sustancia en proceso de

secado, según se informó respecto del operativo policial, desarrollado por la Patrulla FOCO de la Prefectura de Carabineros.

Los uniformados realizaban un patrullaje preventivo por el sector, divisando que en el patio de una vivienda, se mantenían las plantas, que fueron incautadas, luego de la autorización del fiscal de turno.



ENTREVISTADOS DE DIVERSAS ÁREAS

# Emergencia de salud por coronavirus instauration modalidad de teletrabajo en Biobío

La crisis por la propagación del Covid-19 ha obligado a varias empresas e instituciones de la zona a optar por enviar a sus empleados a la casa para que trabajen desde ahí. Recogimos varias experiencias de hombres y mujeres que, desde sus hogares, están aplicando esta modalidad de trabajo.

**Juvenal Rivera**  
prensa@latribuna.cl

Antes que empiece con la lectura de esta nota, valga una precisión importante: también

fue hecha en la modalidad de teletrabajo. No fue necesario estar de manera presencial con los entrevistados para consultarles sobre cómo estaban cumpliendo sus obligaciones laborales desde sus hogares.

Es más, se usó la red

social Facebook para buscar los casos a fin de hablar con varios de ellos, a través de Messenger.

Y aunque buena parte de los trabajadores, dada la naturaleza de su función, no puede hacerlo, otros sí han tenido esa alternativa.

**Claudia Valdés**, profesora y estudiante de psicología



“He estado trabajando desde acá y estudiando. Todo es vía remota. Ocupamos Google Hangouts y Teams. Súper bueno ambos”.

“Trabajo en un colegio, entonces - básicamente - los primeros días hemos trabajado en cuanto a informar a nuestros profesores y comunidad sobre cuáles serán las medidas a implementar, a explicarles a los profesores sobre las plataformas. Los jefes académicos, a su vez, se han reunido también para revisar redes e implementar plataforma para que los profesores puedan subir ahí sus clases”.

“Todos trabajamos, unos bajan las listas, otros las redes, se arman y se envían las claves para trabajar, para dudas cortas lo más fácil ha sido el whatsapp, además todos se informan.”

Cada día a una hora determinada se hace reunión, hoy por ejemplo tenemos una a las 12 horas virtualmente. Está súper ordenado”.

“La principal dificultad es que los padres quieren toda la información de inmediato y aunque existe la posibilidad habilitar plataforma, para un colegio de 1600 alumnos es complejo y requiere días. También se han enviado algunos trabajos e indicaciones”.

“Como estudiante de psicología, seguimos las clases a la misma hora de las clases presenciales, la clase se da normal y se interactúa con preguntas y demases. Las lecturas se hacen personales y se desarrollan trabajos con lo expuesto”.

“Mis dos hijas están guardadas, una de ellas tiene asma crónica y ha estado dos veces hospitalizada por lo que me he dedicado a pedirle a todos mis cercanos y no tan cercanos a tomar conciencia. El pololo fuera de casa, aun con pataleta incluida. Me tocó hablar con él también sobre el riesgo y lo entendió bien”.

“Mi mamá tiene 73 años y es parte del grupo de riesgo. Ella está en Los Ángeles con mi papá y un hermano discapacitado. ¿Qué hicimos? Restringimos visitas”.

**Luis Opazo**, periodista



“Me traje los discos duros y estoy usando internet para enviar mi trabajo o subirlo a las redes sociales del municipio de Cabrero. Me enviaron para la casa por tener más de 60 años, por ser paciente crónico asmático y por usar medios de transporte buses para trasladarme de Los Ángeles a Cabrero. Tres razones para que no vaya a trabajar, por lo menos, hasta el 30 de marzo. Envío mi trabajo por internet con copias a quienes me supervisan”.

“Con el otro colega periodista tenemos separado el trabajo. Él es de terreno y yo más de oficina. Yo preparo minutas, libretos y la revista municipal. Además estamos preparando el libro de la Cuenta Pública 2019 que recoge información del año pasado. Por eso me traje el disco duro de fotos y textos del año pasado”.

“Mi mamá está sola. Tiene 92 años y no ha salido. Solo mi hermano la visita. Para no contagiarnos no va nadie más. Yo no iré... el viaje en bus y taxibús es complicado pero hablo con ella todos los días”.

**Carola Opazo**, periodista



“Soy encargada de comunicaciones de un proyecto FIC que se ganó la Universidad Andrés Bello y que está orientado a fortalecer la competitividad de la agroindustria de la región y principalmente de la provincia de Biobío. La iniciativa se llama Agroceler. Durante marzo estaban proyectadas varias actividades. El 23 de marzo tenía previsto un seminario en Los Ángeles con invitados internacionales y tuvimos que modificarlo a versión online”.

“Hacemos reuniones de equipo a través de Hangouts de Gmail y estamos conectados al correo electrónico y al grupo de Whatsapp. Las reuniones que teníamos previstas, tanto del sector público como privado, han sido también a través de Hangouts o Skype.”

“Lo que más cuesta de trabajar desde la casa, es poder ordenar el tiempo de trabajo. Muchas veces nos podemos a realizar cosas como dueña de casa: el almuerzo, ordenar, limpiar. La casa, los hijos y todo eso.”

“Si bien fue así entre lunes y martes, ahora haciendo un horario para poder avanzar en el trabajo, sin dejar de lado a mis hijos y la casa. Tengo dos hijos, de 14 y 11. La verdad que eso también ha sido una ventaja, porque son más independientes. De hecho ayer, ellos hicieron el almuerzo”.

“Busqué en internet consejos para realizar un teletrabajo más exitoso. Hay que actuar como si fueras a trabajar a la oficina física. Levantarse a la misma hora y vestirse como si fuera a ir y al momento de conectarse, tratar que sea en un lugar tranquilo y sin distracciones. Es decir, hacerse una rutina de trabajo, con horarios y todo eso. Al menos yo lo estoy haciendo y ha funcionado. Obviamente debe ser flexible”.

“¿Cuesta? Sí, porque cuando vas a tu trabajo, te desconectas en un grado de lo que pasa en tu casa. Cuando estás en ella, cuesta desconectarse pero creo que con los días se irá haciendo más fácil. Igual conversé con mis hijos y les expliqué que debo trabajar desde acá y que necesito de su colaboración”.

“Otra de las recomendaciones es no conectarse desde la cama o acostado. No tengo notebook, así que obligada a sentarme en el escritorio y eso también ayuda”.

“Creo que disciplina en esto es fundamental. Y eso es lo que más cuesta: ser disciplinado”.

**Consuelo Fernández**, periodista



Es un desafío pero gracias a las tecnologías hemos podido llevar a cabo las tareas. Las dificultades del proceso es cuando tienes hijos, lograr compatibilizar la atención que ellos quieren de ti con el trabajo.

Como la mamá está en la casa todo el día, ellos creen que estás disponible para jugar, leer y estar con ellos. Ya había tenido esta modalidad y en algo estaba acostumbrada mi hija, pero, en ocasiones, aparece tras la cámara cuando estamos en reuniones.

En general, para mí, no ha sido tan difícil. Pero para otros ha sido más complicado por ese tema.

Hay personas que no tienen apoyo, entonces, además de la pega, es hacer aseo, almuerzo, labores de casa, que se suman a cumplir con la rutina diaria.

**Héctor Gatica**, desarrollador de software



“Trabajo en una consultora de software que trabaja para el Ministerio de Justicia. Ayer (el martes) ya se le dio la orden de irse de la oficina en la Dirección Nacional (trabajo para Sename) y realizar teletrabajo”.

“Nuestro equipo ve la plataforma de datos de Sename por lo que en realidad, todo lo que sea datos y plataforma, lo podemos ver sin problemas desde casa. No necesitamos acceso presencial más que para reuniones”.

“El tema del teletrabajo cuesta implementarlo (en los casos donde se puede) por temas de confianza mayormente. Se teme que el trabajador no trabaje.”

Es más aceptado cuando hay objetivos específicos o se trabaja en base a metas. En nuestro caso, a veces nos solicitan el desarrollo de “X” módulo para tratar información de niños y se compromete a una semana. Es un objetivo que hay que cumplir. Es más acotado y medible.



# Municipio angelino extrema medidas de seguridad por COVID-19



Esteban Krause, alcalde de Los Ángeles

**S**uspender las clases, terminar la atención presencial de público en los edificios municipales, vacunar contra la influenza a más de 32.000 personas en sólo tres días, perifoneo en las calles y decretar emergencia municipal son algunas de las acciones tomadas por el municipio local para salvaguardar la seguridad de los angelinos. “Acá no hay nada que importe más que la vida de las personas. No descartaría incluso que se cerraran las fronteras regionales e incluso comunales para proteger los territorios que aún no tienen Coronavirus”, afirmó Esteban Krause alcalde de Los Ángeles.

Horas antes de que el gobierno decretara la suspensión de las clases, el municipio angelino ya había tomado la determinación de hacerlo, lo propio ocurrió con el llamado de la máxima autori-

dad comunal a cerrar el comercio y el mall para evitar aglomeraciones y posibles contagios, medidas que han sido altamente valoradas por la comunidad, debido a la conciencia y —en algunos casos— temor que se ha ido generando por la pandemia del COVID-19. “Esto es mucho peor de lo que pensábamos. Hay tanta información en las redes sociales que uno se confunde y no le toma el peso, pero en el transcurso de los días nos hemos dado cuenta de que se trata de algo muy grave. Creo que las medidas que se han tomado la municipalidad han sido muy buenas para que la gente se dé cuenta de que esto es muy grave”, sostiene Juan Peña, vecino de la Población Galvarino.

El municipio de Los Ángeles, decretó emergencia comunal, lo que implica el cierre de sus dependencias para atención de público y una serie de medidas administra-

tivas para facilitar la labor municipal en esta crisis, tal como compra de insumos médicos de extrema necesidad. Desde este miércoles, solo está atendiendo la farmacia comunitaria y se instauraron turnos éticos. Por lo tanto, se insta a la comunidad a realizar sus trámites on line en [www.losangeles.cl](http://www.losangeles.cl). Quienes tengan dudas o consultas pueden escribir a [tramitesmunicipales@losangeles.cl](mailto:tramitesmunicipales@losangeles.cl) o llamar al fono consulta 43-2408600

“Nosotros independiente de esta crisis que altera el funcionamiento normal, seguiremos atendiendo las situaciones de emergencia que requieran nuestros vecinos. Esperamos además que el gobierno acompañe en este proceso a los pequeños y medianos emprendedores porque muchos de sus locales están pasando por un momento crítico y así se afecta también el que muchas personas puedan quedar sin trabajo. Hay que tomar todas las medidas que sean necesarias para evitar ese sufrimiento”, sostuvo Esteban Krause, alcalde de Los Ángeles.

Respecto de futuras medidas, la máxima autoridad comunal expresó que, “hay medidas que pueden parecer muy duras, pero nada vale más que la vida humana. **NO DESCARTARÍA INCLUSO QUE SE CERRARAN LAS FRONTERAS REGIONALES E INCLUSO COMUNALES PARA PROTEGER LOS TERRITORIOS QUE AÚN NO TIENEN CORONAVIRUS O MINIMIZAR EL RIESGO DE EXPANSIÓN DONDE AÚN NO ES MASIVO**”.

En la misma línea se manifestó la concejala Myriam Quezada, “En la región de Ñuble y particularmente en Chillán están muy complicados y son nuestros vecinos geográficos. Por lo tanto hay que tomar todas las acciones, aunque parezcan exageradas, que sean necesarias para enfrentar esta crisis. No podemos escatimar esfuerzos, porque la vida de nuestros vecinos está en juego”.



LA CAMPAÑA DE VACUNACIÓN también se ha desarrollado en algunos establecimientos educacionales de la comuna.

## Más de 30.000 vacunados contra la Influenza

Ayer continuó la vacunación masiva contra la influenza. Hubo 11.000 vacunados y en tres días de campaña ya van 32.000 personas inmunizadas (niños de 6 meses hasta 10 años, todas las embarazadas, enfermos crónicos y adultos mayores).

“Por parte de la atención primaria el balance ha sido excelente. Los equipos de trabajo se han comportado a la altura de las circunstancias. Además hemos contado con el apoyo de otros profesionales y técnicos que nos ayudado de forma integral demostrando su profesionalismo y compromisos con la salud pública. Hay que considerar que los resultados han sido excepcionales al conseguir vacunar cerca de un 40% de la población objetiva en sólo tres días”, afirmó Marta Aravena Frindt, directora comunal de salud.

Sin embargo, este jueves ya no habrá vacunación masiva ni en los Cefam, ni tampoco en los establecimientos educacionales asignados para tales fines, ya que se acabaron las dosis enviadas por el Ministerio de Salud. “La programación de entrega de las vacunas por parte del Minsal, no ha ido de la mano con la rapidez de la vacunación que ha tenido Los Ángeles. Aún así esperamos que esta situación se revierta y que podamos cumplir con esta campaña de vacunación lo antes posible y tener todo terminado la última semana de marzo o a más tardar la primera semana de abril”, agregó la encargada comunal de salud.

Finalmente sostuvo que, “El sistema comunal está absolutamente preparado para enfrentar esta campaña que tiene dos objetivos, por una parte la inmunización de la población objetiva y por otro lado tener todo el personal de salud disponible para cuando llegue el peak de Covid-19 y de enfermedades respiratorias en general. De esta forma evitaremos no colapsar los distintos centros de la red de salud”.



Una gran aceptación ha causado en los vecinos el perifoneo de las camionetas de la dirección de seguridad e inspección municipal, llamando a los vecinos a quedarse en casa y a ser parte de las medidas de prevención adoptadas por el municipio.

RESIDÍA EN CAÑICURA, QUILLECO

# Pesar por muerte de la destacada folclorista Violeta Ipinza

También incursionó en la literatura con cuentos y poesías. De hecho, obtuvo un segundo lugar a nivel nacional en concurso de relatos campesinos organizado en 1996 por el Ministerio de Agricultura.

A los 83 años de edad, dejó de existir Violeta Ipinza Romero, destacada folclorista, escritora, poetisa y recopiladora de la tradición campesina de la zona que residía desde fines de los años 50 en el sector de Cañicura, unos 20 kilómetros al oriente de la localidad de Quilleco.

La mujer, que algunos catalogaban como un verdadero patrimonio vivo de la humanidad por su amplia sabiduría y conocimiento de las maneras y costumbres de las personas de antaño, se había ganado el cariño y respeto de todas las personas que la conocieron.

De una personalidad desbordante y chispeante, siempre acompañada de su cigarro (fumaba desde muy niña), era habitual verla caminar por las calles y camino de Quilleco donde relataba, a quien quisiera acompañarla, de las historias de la zona que recopiló de la memoria oral.

Desde muy pequeña también aprendió a tocar guitarra, escuchando y repitiendo lo que hacían otras personas, lo que le permitió conocer y recopilar en su memoria las

creaciones y las diferentes afinaciones que hacían las cantoras que antaño animaban las fiestas campesinas. De ahí que integrara varios conjuntos folclóricos que llevaron esas creaciones a distintos escenarios de la provincia y la región.

Ese mismo afán se salvar la memoria la llevó a incursionar en el mundo de los cuentos y las poesías. De hecho, tuvo varias publicaciones a su haber como "Una palomita en mi palomar", "Mi amigo el minero" y "Tras la huella de la tradición".

En el ámbito literario, uno de los mayores logros de Violeta Ipinza fue el segundo lugar en un concurso de cuentos campesinos organizado en 1996 por el Ministerio de Agricultura, a través de la Fundación de Comunicaciones, Capacitación y Cultura del Agro (Fucoa). Fue el cuento "El Casorio" - que describe un fallido casamiento en el campo, matizado con cantos de las cantoras-, lo que le otorgó ese importante reconocimiento. También un año ganó el premio Regional de Arte que incluía Nuble Concepción y Biobío. Ade-

más, el municipio de Quilleco la reconoció y homenajeó en varias oportunidades, en agradecimiento a su labor de recopilación y divulgación. Como si fuera poco, era habitual colaboradora del diario La Tribuna con la publicación de poemas de su propia autoría.

Fue tal su importancia que durante varios años, la biblioteca municipal de Quilleco organizó un concurso de cuentos que llevaba su nombre. De hecho, ella era quien participaba en las ceremonias y entregaba los premios más importantes.

Sin embargo, a sus 83 años, su corazón dejó de latir de manera totalmente abrupta. Una inesperada complicación de salud le pasó la cuenta a su avanzada edad y falleció en la tarde de este lunes.

Su velatorio fue en la parroquia Santa Madre de la Iglesia y en la tarde de ayer fue sepultada en el cementerio general de esta ciudad, en medio del dolor y recogimiento de su familia, sus amigos, sus cercanos y todos quienes la conocieron y compartieron con esta excepcional mujer.



VIOLETA IPINZA ROMERO.



A LA IZQUIERDA DE LA FOTOGRAFÍA se observa a Violeta Ipinza en uno de los conjuntos folclóricos de Quilleco en una presentación en Concepción.



VIOLETA IPINZA en la ceremonia de premiación del concurso de cuentos que llevaba su nombre, organizado por la Biblioteca Municipal de Quilleco.



LA CONCEJALA DE QUILLECO, Pamela Vial, le entrega un reconocimiento a Violeta Ipinza.

## Guía Profesional

### PSICÓLOGA

**MARCELA TRONCOSO ESCOBAR**

Psicóloga Clínica,  
Psicóloga Jurídica,  
Terapeuta familiar  
y de pareja

Consulta  
Gabriela Mistral N°79  
Fono: 43-2230298  
www.marcelatroncoso.cl

ESTE ESPACIO  
PODRÍA SER TUYO

**PARA QUE  
TODOS TE VEAN  
PUBLICA CON  
LA TRIBUNA**

www.latribuna.cl  
Fono: 43-2311040  
Colo Colo 464, Los Ángeles

## Guía de Utilidad Pública

### Teléfonos de Emergencia

Hospital Los Ángeles	2336000
Ambulancia (SAMU)	131
Cruz Roja	2314057
Hospital (Mesa central)	2336000
Clínica Los Andes	2210256
Clínica Adventista	2524300
Fonasa	2332113
Bomberos	132
Investigaciones	134
Carabineros	133
Carabineros (Fono Drogas)	135
Prefectura Bío Bío N° 20	2243000
Tenencia Carreteras Bío Bío	2243042
1ra. Comisaría Los Ángeles	2242024
Subcomisaría Paillihue	2243051
Tenencia Centenario	2243047
Retén Cb. 1ro. René Sepúlveda Parraguez	2243049
Retén El Álamo	2243058
Retén San Carlos	2243059
Retén Santa Fe	2243045
2da. Comisaría Mulchén	2243061
Retén Quilaco	2243080
Retén Rucalhue	2243082
Retén Loncopangue	2243081
3ra. Comisaría Nacimiento	2243084
Tenencia Negrete	2243103
4ta. Comisaría Santa Bárbara	2243106
Tenencia Antuco (F)	2243127
Tenencia Alto Bío Bío (F)	2243139
Retén Villucura	2243125
Retén Quilleco	2243129
Retén Canteras	2243137
Retén Tucapel	2243133
Retén Polcura	2243136
Retén Trupán	2243135
5ta. Comisaría Yumbel	2243142
Subcomisaría Cabrero	2243168
Subcomisaría Laja	2243178
Retén Monte Águila	2243176
Retén Salto del Laja	2243044
Retén Tomeco	2243175
Retén Río Claro	2243164
Retén San Rosendo	2243162
Retén Rere	2243165
Cementerio Parque del Sur	2315152
Cementerio Parque Santa María	2315152
CGE Distribución S.A.	600-7777777
Abastible	2313147
Enagas	2322498
Essbío	2321151
Fono Sida (N° nacional)	800-202120
Fono Sida (N° local)	2320099
Conaf	130
Incendios Forestales	2322126
Juzgado de Letras N° 1	2312439
Juzgado de Letras N° 2	2321666
Juzgado de Letras N° 3	2321116
SII	2218800
Asistencia a contribuyentes SII	2218813

Más información en Colo – Colo 464 Los Ángeles / teléfono 43 2311040

**Restaurant y Cocinería**  
**ITA**  
*Delicias a su servicio*

**DESAYUNOS, ALMUERZOS  
DE 7 A 16:00 HORAS  
DE LUNES A SÁBADO.**

**Locales 32 y 33  
Vega Techada, Los Ángeles.**  
40 años de trayectoria.  
Atendido por sus propios dueños

**CONTACTO: 977932853**

**HM | HOTEL MULCHÉN**

**CALEFACCIÓN CENTRAL – AIRE ACONDICIONADO –  
SHOWER DOOR – ESTACIONAMIENTOS PRIVADOS –  
FRIGOBAR – TV CABLE – WI FI.**

Villagra 510 Mulchén / a 4 kms. Ruta 5 Sur.

Gran salón de eventos frente a la plaza de armas.

reservas@hotelmulchen.com +56 43 256 9136  
hotelmulchen@outlook.com +56 9 90430617  
+56 9 78978632

**Amaco**  
SERVICIOS AMBIENTALES  
www.Amaco.cl

LIMPIEZA DE FOSAS SÉPTICAS  
Y ARRIENDO BAÑOS QUÍMICOS

Moderno sistema de limpieza.  
Atención rápida y efectiva.  
VENTA DE QUÍMICO PARA BAÑO

Los Ángeles: Calle 3 Lote 35 El Maitén Fono: 962194284-966777851  
Concepción: Luis Acevedo N° 45 Chiguayante Fono: (41) 2357632  
Chillán: Lote 11 Fundo Chiquimávida s/n Fono: (42) 2971375

**BUSES PORVENIR**  
*Te acompaña en tu Camino...*

Arriendo de Buses - Viajes Especiales - Traslado de Personal  
MiniBuses - Buses

Cotice con nosotros: +569 90892026  
busesporvenir@gmail.com

**BUSES TJM**

**RECORRIENDO LA VIII Y IX REGIÓN**

CONCEPCIÓN - LOS ÁNGELES (Directo c/ 30 Min)  
TEMUCO, VILLARICA Y PUCÓN  
DESDE TU SMARTPHONE / www.busestjm.cl

**432-369584 / 412-311124**

**Coopere con el  
Hogar de Ancianos  
Don Orione**

www.hogardonorione.cl

Haga su depósito en la cuenta N°68059710  
Banco Crédito e Inversiones, a nombre de  
Congregación Pequeña Obra de la Divina Providencia  
Gentileza: Diario La Tribuna

Coronas de Caridad en:

Hogar de ancianos DON ORIONE	Néstor del Río 500	F. 2362164
Parroquia Ntra. Señora del P. Socorro	Colón 1226	F. 2233343
Diario La Tribuna	Colo Colo 464	F. 2311040
Margarita Pocarobba	Almagro 1120	F. 2362382

**4 AÑOS**

**RADIO SAN CRISTÓBAL**  
**97.5 fm**

**CONTACTO 2314987**



DESTACADOS

**VENDO CASA**  
**CONDOMINIO PLAZA SAN MARCOS**  
 310 m<sup>2</sup>, más piscina, bodega, sitio 5.105mts<sup>2</sup>.  
 Avda. Los Quillayes, casa A-15 ☎ 983026466

**ESTE ESPACIO PUEDE SER TUYO**  
 Fono: 432 311040 | www.latribuna.cl | Colo Colo 464, Los Angeles  
*Aquí se paga hoy!* VISA

**ESTE ESPACIO PUEDE SER TUYO**  
 Fono: 432 311040 | www.latribuna.cl | Colo Colo 464, Los Angeles  
*Aquí se paga hoy!* VISA

**ESTE ESPACIO PUEDE SER TUYO**  
 Fono: 432 311040 | www.latribuna.cl | Colo Colo 464, Los Angeles  
*Aquí se paga hoy!* VISA

**ESTE ESPACIO PUEDE SER TUYO**  
 Fono: 432 311040 | www.latribuna.cl | Colo Colo 464, Los Angeles  
*Aquí se paga hoy!* VISA

**ESTE ESPACIO PUEDE SER TUYO**  
 Fono: 432 311040 | www.latribuna.cl | Colo Colo 464, Los Angeles  
*Aquí se paga hoy!* VISA

**Empleos Buscan**

SE OFRECE SEÑORA para trabajar como ayudante de cocina, o en casa particular. ☎ 956337749

SE OFRECE SEÑORA para cuidar adulto mayor, o como asesora de hogar. ☎ 947376408

SE OFRECE SEÑORITA para trabajar como cajera, atención a público, vendedora, etc. Técnico en administración de empresas, disponibilidad inmediata. ☎ 971012013

SE OFRECE SEÑORITA para trabajar en labores de limpieza (con experiencia), o como vendedora, enseñanza media completa, disponibilidad inmediata. ☎ 962769366

SE OFRECE SEÑORA para trabajar como garzona, ayudante de cocina, hacer aseo en oficina, asesora de hogar, de lunes a viernes o 3 veces en la semana de 09:00 16:00 horas ☎ 948483673

SE OFRECE SEÑORA para trabajar como asesora de hogar de lunes a viernes puertas adentro, adultos, matrimonios, señora sola. ☎ 965930912

**Empleos Buscan**

SE OFRECE INGENIERO en administración con experiencia. ☎ 950560178

SE OFRECE SEÑORA para cuidar adulto mayor, con curso de geriatría, con experiencia, puede ser de 15:00 a 20:00 hrs. ☎ 988116285

SE OFRECE SEÑORA para hacer aseo, cuidar niños o adulto mayor, por medio día. ☎ 976681654

SE OFRECE SEÑORITA buena presencia, con título de técnico en trabajo social, para trabajar en el área de supermercados, con experiencia. ☎ 947995074

SE OFRECE SEÑORA para trabajar como asesora de hogar, ayudante de cocina, cuidado de niños. ☎ 987506150

SE OFRECE SEÑORITA para trabajar en labores de aseo o cuidando niños, de lunes a viernes o tres días a la semana, \$ 2.000.- la hora. ☎ 987703988

SE OFRECE JOVEN para trabajar en fábrica, vendedor, ayudante de cocina, guardia de seguridad o cualquier rubro. ☎ 946698099

**Empleos Buscan**

SE OFRECE SEÑORA como asesora de hogar, jornada media o completa. ☎ 981979510

SE OFRECE SEÑORA como asesora de hogar, cuidado de adulto mayor, cuidar parcela, campo o casa. ☎ 945578743

SE OFRECE SEÑORA con experiencia como dueña de casa, puertas afuera o dentro, con recomendaciones. ☎ 944994280

SE OFRECE SEÑORITA para atención al cliente, vendedora, mesera o niñera. ☎ 956504030

SE OFRECE SEÑORITA para cuidado de niños, con número de recomendación, ayudante de cocina o labores de aseo. ☎ 996726205

SE OFRECE SEÑORA responsable para hacer aseo en oficinas, casa particular o cuidar niños. ☎ 963413487

SE OFRECE SEÑORA para bañar perros, desparasitar, limpiar oídos, corte de uñas, transporte incluido. ☎ 987097792

SE OFRECE SEÑORA para trabajar puertas afuera de lunes a viernes, disponibilidad inmediata. ☎ 954490399

SE OFRECE SEÑORITA para trabajar en cuidados de niños o adulto mayor, o labores de casa, tres veces por semana de 09:00 a 15:00 hrs. ☎ 964225728

SE OFRECE PERSONA para trabajar en restaurante o casa particular, en Los Angeles. ☎ 956337743

SE OFRECE SEÑORA para cuidado de adulto mayor, diurno, vespertino, fines de semana, festivos, con experiencia, dentro y fuera de la ciudad. ☎ 992967484

SE OFRECE SEÑORA para trabajar como asesora de hogar, cuidado de adulto mayor, ayudante de cocina, o labores de oficina. ☎ 956314376

SE OFRECE SEÑORITA para cuidado de adulto mayor, con experiencia de años, de lunes a viernes, dentro y fuera de la ciudad. ☎ 990708531

SE OFRECE SEÑORA para trabajar de lunes a viernes, por todo el día. ☎ 947082370

SE OFRECE SEÑORA para trabajar sábado y domingo, para aseo o cuidado de niños de 09:00 a 17:30 horas. ☎ 999730574

SE OFRECE SEÑORA responsable para cuidar adulto mayor por las noches, de lunes a viernes, puertas afuera, disponibilidad inmediata. ☎ 987144982

**Empleos Buscan**

SE OFRECE SEÑORA para trabajar en casa particular de lunes a viernes. ☎ 987183427

**Servicios**

SE OFRECE MAESTRO gasfitería y construcción general, termofusión, soldadura plata, trabajos en agua potable, alcantarillado, gas, pavimentos, cerámicos y radieres. ☎ 989804663

SE OFRECE MATRIMONIO para cuidar parcela con suelo, solo labores de campo. ☎ 932753564

SE OFRECE CABALLERO con motosierra propia, para hacer astillas, voltear árboles, dentro de Los Angeles, disponibilidad inmediata. ☎ 936529597

SE OFRECE MAESTRO en cerámica, porcelanatos, piedra laja, piso flotante, radier. ☎ 931398612

SE OFRECE MAESTRO para hacer ampliaciones, techumbres, 2do piso, cerámicas, galpones, disponible. ☎ 95641231

SE OFRECE MAESTRO en cerámica, porcelanatos, piedra laja, piso flotante, radier. ☎ 931398612

SE OFRECE MAESTRO con curso OS-10 al día, disponibilidad inmediata. ☎ 993546232

SE OFRECE GASFITER maestro de construcción general, agua, alcantarillado, gas, calefont, fosas sépticas, etc. ☎ 989804663

SE OFRECE CABALLERO con motosierra para cortar árboles y hacer leña. ☎ 959245328

SE OFRECE MAESTRO para todo tipo de trabajos en general. ☎ 964664569

SE OFRECE CABALLERO con motosierra propia, para hacer astillas, voltear árboles, disponibilidad inmediata. ☎ 936529597

SE OFRECE MAESTRO pintor, en general. ☎ 982306419

SE OFRECE MAESTRO pintor, para todo tipo de trabajos, yeso, pasta muro, decorador exterior e interior. ☎ 965364444

SE OFRECE MAESTRO pintor, para trabajar dentro y fuera de la ciudad, para todo tipo de trabajos, cerámicos, techos, alfombras. ☎ 965364444

SE OFRECE MAESTRO pintor, trabajos de gravillado, reparación de techo en general. ☎ 9462668805

**Servicios**

SE OFRECE GASFITER reparación e instalación de calefont, baños, cocinas, tinajas, lavaplatos, gas, cañerías, alcantarillado. Etc. ☎ 962619785

SE OFRECE PINTOR para todo tipo de pinturas en general, diseño interior y exterior. ☎ 964664569

SE OFRECE MAESTRO pintor, pinturas en general, reparaciones, empastes, casa. ☎ 946268805

SE OFRECE MAESTRO en cerámicas, porcelanato, piedra pizarra, laja, piso flotante, radier. ☎ 931398612

SE OFRECE MAESTRO carpintero, terminaciones, ampliaciones casa, galpones, techumbres cerámica, segundo piso. ☎ 956412317

SE OFRECE MAESTRO en cerámica, porcelanato, piedra pizarra, piso flotante, radier, carpintería. ☎ 934398612

**Varios**

SE VENDE SILLA de comer de bebé o más años, marca Infanti, en perfecto estado, \$50.000.-. ☎ 979734052

SE VENDE COLCHÓN 1 1/2 plazas Termiflex, \$25.000.-. ☎ 959119987

SE VENDE ZAPATOS de cuero de niña (escolar) número 30, nuevos sin uso en su caja, valor \$5.000.-. ☎ 972047447

SE VENDE COCINA Ferrilloza 5 platos, 2 hornos y churrasquera. ☎ 978504723

SE VENDE BUZOS nuevos de colegios, \$5.900 c/u. ☎ 977576698

SE VENDE MESA plegable de 90x90 cms, para picnic, valor \$10.000.-. ☎ 963120748

SE VENDE HORNO eléctrico de panadería nuevo, conversable \$2.000.000.-, y campana de panadería \$200.000.-, conversable. ☎ 962625715

SE VENDE SITIAL valor \$30.000.-. ☎ 963120748

SE VENDE GANSOS chinos \$30.000.- c/u, pavos \$22.000.- c/u, y ajos chilotes \$5.000.- el kilo. ☎ 989328312

**Varios**

SE VENDE ROPA de dama y de varón (diferentes tallas), valores conversables. ☎ 977576698

SE VENDE BUZOS de colegio Adventista, tallas 8 y 10, valor conversable. ☎ 965780298

SE VENDE MÁQUINA para fumigar, de 16 litros \$25.000.-. ☎ 973127799

SE VENDE ZAPATOS nuevos de dama n° 37, y vestidos de fiesta talla 50 y talla m. ☎ 977576698

SE VENDE TERNO de varón, talla 44. ☎ 432316546

SE VENDE BOLSO de viaje, de cuero antiguo (74 años), en buen estado \$20.000.-. ☎ 979734052

SE VENDE PLANTAS de tomate. ☎ 954554703

SE VENDE COCINILLAS a gas y mopas para hacer aseo ☎ 973127799

SE VENDE TOILET W.C. estanque más asiento, valor \$15.000.-. ☎ 963120748

SE VENDE DIARIOS por kilo a \$200 pesos. ☎ 982108951

**CUPÓN AVISOS**

☎ Teléfono:

19 DE MARZO DE 2020

**DATOS PERSONALES**

Nombre:

R.U.N.:

Teléfono:

Dirección:

Ciudad:

## AVISOS ECONÓMICOS

### REMATES

**REMATE:** REMATE. PRIMER JUZGADO DE LETRAS DE LOS ÁNGELES. Juicio Ejecutivo de despojo, Rol C - 6383 - 2014, caratulado "Agromás S.A. con Inmobiliaria e Inversiones Mellado Urrutia Ltda.", en el oficio del Tribunal calle Valdivia N° 123, primer piso, se rematará el día jueves 26 de marzo de 2020, a las 12:00 horas, el siguiente inmueble: El resto del predio Santa Isabel, que fue materia de una nueva subdivisión, originándose el denominado Lote Y, que corresponde al retazo LAGUNA, que de acuerdo al

plano correspondiente elaborado por el Ingeniero Forestal don Luis Novoa V, tiene una superficie de 3,55 hectáreas y los siguientes deslindes especiales: NORTE, con camino de por medio con otros lotes vendidos; SUR, camino de por medio con otros lotes transferidos; ORIENTE, camino de por medio con área verde y en otra parte con otros lotes transferidos; y PONIENTE, camino de por medio con otros lotes vendidos y en otra parte con área verde. El dominio corre inscrito a favor del ejecutado a fojas 5953, N° 3737, del Registro de Propiedad del Conservador de Bienes Raíces de Los Ángeles correspondiente al año 2000. El inmueble se rematará como cuer-

po cierto. Mínimo para la subasta será de \$23.333.333.-, que resulta del valor de tasación del predio, el cual se encuentra firme, pagaderos al contado dentro de los 5 primeros días siguientes al remate. Los postores deberán caucionar 10% del mínimo, por medio de vale vista bancario a la orden del Tribunal. Demás bases en el expediente señalado. SECRETARIO SUBROGANTE Carlos Torres Fuentes. (29392).-

### DOCUMENTOS

**CHEQUES ROBADOS:** Del N° 8997451 al N° 8997465 Cuenta

Corriente N° 00202721796, Banco Itaú, oficina Los Ángeles, quedan nulos y sin valor por haberse dado el aviso correspondiente. (29396).-

**CHEQUE EXTRAVIADO:** N° 0000146 Cuenta Corriente N° 5490900044, Banco Estado, oficina Laja, queda nulo y sin valor por haberse dado el aviso correspondiente. (29397).-

**CHEQUE EXTRAVIADO:** N° 0030436 Cuenta Corriente N° 54909005941, Banco Estado, oficina Laja, queda nulo y sin valor por haberse dado el aviso correspondiente. (29398).-

## ÍNDICES BURSÁTILES

Los índices son un promedio de las cotizaciones de una cartera de acciones representativas de un mercado. Se calculan como un promedio ponderado por capitalización de mercado. Los índices entregan una idea general del comportamiento del mercado, y constituyen la principal referencia *benchmark* para comparar el rendimiento de distintos instrumentos financieros.



### CON DIVIDENDO

Índice	Valor	% Var.	Rent. 7 días	Rent. 30 días	Rent. 52 sem.	Rent. Año
IPSA	5.106,41	+0,62	0,60	5,58	24,03	23,00
IGPA	25.480,89	+0,58	0,50	5,35	25,18	22,89
INTER-10	6.146,25	+0,36	0,42	4,32	21,42	24,31
BANCA	9.848,47	+0,56	2,24	6,87	33,17	23,69
COMMODITIES	4.422,22	+1,84	1,86	11,56	46,58	31,05
CONST. & INMOB.	6.762,85	-0,32	0,17	7,09	40,54	31,83
CONSUMO	6.103,67	+0,22	-1,37	-0,60	13,47	16,52
INDUSTRIAL	3.171,31	+0,81	2,40	8,15	43,24	42,40
RETAIL	5.818,57	+0,39	2,50	8,92	22,14	14,70
UTILITIES	5.089,54	-0,37	-3,03	0,61	1,83	19,00
IGPA SMALL	41.444,41	+1,08	3,22	12,31	40,90	30,67
IGPA MID	24.069,53	+0,20	-1,12	2,60	15,17	18,01
IGPA LARGE	22.016,29	+0,67	0,69	5,54	24,67	23,49

### SIN DIVIDENDO

Índice	Valor	% Var.	Rent. 7 días	Rent. 30 días	Rent. 52 sem.	Rent. Año
IPSA	3.879,67	+0,62	0,60	5,58	20,91	20,37
IGPA	18.900,28	+0,58	0,50	5,34	21,89	20,26
INTER-10	4.519,14	+0,36	0,42	4,32	18,02	21,28
BANCA	5.900,41	+0,56	2,24	6,87	29,21	20,21
COMMODITIES	3.528,62	+1,84	1,86	11,56	43,66	29,67
CONST. & INMOB	4.488,30	-0,32	0,17	7,09	37,39	29,03
CONSUMO	4.372,44	+0,22	-1,37	-0,60	10,56	14,08
INDUSTRIAL	2.545,33	+0,81	2,40	8,15	42,42	41,69
RETAIL	4.850,93	+0,39	2,50	8,92	19,85	13,19
UTILITIES	3.610,08	-0,37	-3,03	0,61	-1,97	14,70
IGPA SMALL	28.868,02	+1,08	3,22	12,31	37,07	27,75

## INDICADORES

### UTM - UTA - IPC

	UTM (1)	UTA (2)	Índice de Precios al Consumidor (IPC)	Variación Porcentual		
				Valor en puntos (6)	Mensual (3)	Acumulado 2019 (4)
<b>2020</b>						
Enero	49.673	596.076	104,32	0,6	0,6	3,5
Febrero	49.723	596.676	104,71	0,4	1,0	3,9
Marzo	50.021	600.252	-	-	-	-
Abril	50.221	602.652	-	-	-	-
Mayo	-	-	-	-	-	-
Junio	-	-	-	-	-	-
Julio	-	-	-	-	-	-
Agosto	-	-	-	-	-	-
Septiembre	-	-	-	-	-	-
Octubre	-	-	-	-	-	-
Noviembre	-	-	-	-	-	-

- (1) UTM = Unidad Tributaria Mensual
- (2) UTA = Unidad Tributaria Anual (UTM x 12)
- (3) Variación mensual: Corresponde a la publicada oficialmente por el INE en cada mes.
- (4) Variación acumulada 2020: Corresponde a la acumulada a la fecha respecto del mes de Diciembre del año anterior.
- (5) Variación últimos 12 meses: Corresponde a la variación de los últimos doce meses.

### U.F. - I.V.P.

Los siguientes valores de la Unidad de Fomento (U.F.) y del Índice de Valor Promedio (I.V.P.) desde el 1 de marzo 2020 hasta el 9 de abril de 2020, de acuerdo a tabla proporcionada por el Banco Central.

FECHA	U.F.	I.V.P.
<b>MARZO 2020</b>		
01/03/2020	28.469,54	29.580,85
02/03/2020	28.475,41	29.583,79
03/03/2020	28.481,29	29.586,73
04/03/2020	28.487,16	29.589,67
05/03/2020	28.493,04	29.592,61
06/03/2020	28.498,92	29.595,55
07/03/2020	28.504,80	29.598,49
08/03/2020	28.510,68	29.601,43
09/03/2020	28.516,56	29.604,38
10/03/2020	28.520,23	29.607,66
11/03/2020	28.523,91	29.610,94
12/03/2020	28.527,58	29.614,22
13/03/2020	28.531,25	29.617,50
14/03/2020	28.534,93	29.620,78
15/03/2020	28.538,60	29.624,06
16/03/2020	28.542,28	29.627,35
17/03/2020	28.545,95	29.630,63
18/03/2020	28.549,63	29.633,91
19/03/2020	28.553,31	29.637,19
20/03/2020	28.556,98	29.640,48
21/03/2020	28.560,66	29.643,76
22/03/2020	28.564,34	29.647,04
23/03/2020	28.568,02	29.650,33
24/03/2020	28.571,70	29.653,61
25/03/2020	28.575,38	29.656,90
26/03/2020	28.579,06	29.660,18
27/03/2020	28.582,74	29.663,47
28/03/2020	28.586,42	29.666,76
29/03/2020	28.590,10	29.670,04
30/03/2020	28.593,78	29.673,33
31/03/2020	28.597,46	29.676,62
<b>ABRIL 2020</b>		
01/04/2020	28.601,15	29.679,91
02/04/2020	28.604,83	29.683,19
03/04/2020	28.608,51	29.686,48
04/04/2020	28.612,20	29.689,77
05/04/2020	28.615,88	29.693,06
06/04/2020	28.619,57	29.696,35
07/04/2020	28.623,25	29.699,64
08/04/2020	28.626,94	29.702,93
09/04/2020	28.630,63	29.706,22

### MONEDA

Dólar	850,51	Pesos
Euro	928,28	Pesos
Índice de Tipo de Cambio Multilateral	120,88	Índice

¡YO SOY PYME!



# ANUNCIA TU NEGOCIO CON NOSOTROS CONTÁCTANOS Y TE OFRECEMOS LA MEJOR ALTERNATIVA

+56 9 7359 1792 c.lavin@latribuna.cl

+56 9 4257 7926 mbon@latribuna.cl

+56 9 4257 7870 sibieta@latribuna.cl

**Centro de Carnes**  
TODAS LAS CARNES A LOS MEJORES PRECIOS

432341543 +56972169568

Villagran 501, esquina Rengo.  
Villagran 598, esquina Tucapel.

@centrodecarnes Nuevo centro de carnes

**Patinaje Artístico**  
SANTA MARIA DE LOS ANGELES

Deportista y ex seleccionada Nacional Kinesiologa, Técnico Nivel A acreditada por el COCH y la Federación Chilena de Hockey y Patinaje

*Daniela Lagos Carrasco*

ADMISIÓN 2020 ABIERTA

INSCRIBETE  
+569 53845372  
+569 49367594

Patinaje Artístico Santa María de los Angeles

EXPRESIÓN CORPORAL - PREPARACIÓN FÍSICA

¡APROVECHA!  
**MATRÍCULA GRATIS**  
EN KUMON LOS ANGELES

VEN A CONOCERNO Y APROVECHA ESTA PROMOCIÓN HASTA EL 13/04. ADEMÁS, REALIZA UN TEST DE DIAGNÓSTICO SIN COSTO.

AV. ERCILLA Nº 195, LOCAL 19, PASEO ALCORTA.  
+569 6822 3612

MATEMÁTICAS  
LENGUAJE  
INGLÉS

KUMON

**“JR LA VEGA”**  
“Distribuidora de Vinos y Licores”

¡Gracias por su Preferencia!

JR DISTRIBUIDORA

José Manso de Velasco 499 Los Angeles

Comercial Santa Rita, Local 18 43 2 578793

**MAGISTER**  
CAPACITACIONES

DIFERENTES OPCIONES EN **CURSOS CORTOS**

<p>AREA EDUCACIONAL - BELLEZA ADMINISTRACIÓN</p> <p>Asistentes de Párvulo Aula y Educacional Inspector Educacional Estética Integral / Peluquería Mnucure / Maquillaje Masajista / Barbería Sec. Adm. Bilingüe Cajero Bancario Adm. de Empresas</p>	<p>AREA SERVICIOS - SALUD OTRAS AREAS</p> <p>Primeros Auxilios Asistente Dental Repostería Cocina Internacional Manipulación de Alimentos Guardia de Seguridad Téc. de Computación Básica Confección Textil Diseño de Vestuario</p>	<p>OTROS CURSOS</p> <p>Pedicure Barbería Depilación Maquillaje Pestañas Keratina Color</p>
---	---	--

Villagrán Nº 123 Fonos: (43) 2317304 +569 99520713  
contacto@magistercapacitaciones.cl magistercapacitaciones@gmail.com  
Visita: [www.magistercapacitaciones.cl](http://www.magistercapacitaciones.cl)

**ESTE ESPACIO PUEDE SER TUYO**

VISA, Mastercard, MAGNA, Diners Club, Red compra, transbank.

Fono: 432 311040 | [www.latribuna.cl](http://www.latribuna.cl) | Colo Colo 464, Los Angeles

# DEPORTES

MÍNIMO POR DOS SEMANAS

## Suspenden inicio de torneo rayuelero angelino junto a sus reuniones hasta nuevo aviso

Debido a que varios de sus jugadores forman parte del grupo de riesgo frente a la pandemia de Covid-19, se decidió posponer la apertura del campeonato de tejo 2020.

**Gonzalo Meller**  
deportes@latribuna.cl

A solo días de lanzar los tejos para abrir la temporada 2020 de sagradas disputas durante las mañanas de todos los domingos, en los distintos recintos deportivos de los clubes pertenecientes a Unión Comunal de Rayuela, se suspendieron todas las actividades en Los Ángeles relacionadas con el deporte nacional, cultural y patrimonial que llegó desde al campo a la ciudad debido a la pandemia global de coronavirus.

Referente a la contingencia junto a las medidas de seguridad que se han tomado desde el gobierno, cabe recordar que el último recuento durante la mañana del miércoles del

Minsal detalló que son 238 casos de Covid-19 registrados confirmados. Cerca del 20% corresponde al rango de edad entre 40 y 55 años, pero pese a que ellos no son el grupo que más riesgo corre con el avance del coronavirus, si lo son quienes tienen más de 65 años, por lo que todos deben tener un resguardo obligatorio ya que estos forman gran parte de las filas que defienden a los 12 conjuntos de rayuela en Los Ángeles.

Concerniente a la postergación en el inicio de las justas rayueleras por el título anual, el presidente de la Unión Comunal de Rayuela, Jonás Rivas, aseguró que recibió instrucciones desde el municipio angelino para aplazar el inicio del torneo con la finalidad para resguardar a sus miembros y prevenir avance de la enfermedad.

“La mayoría de nosotros tiene más



**PESE A QUE EN LAS REUNIONES** rayueleras convocan a menos de 50 personas, al ser en su mayoría adultos mayores se deben extremar las precauciones.

de 60 años, algunos 70 otros 85, por lo que desde la Oficina de Deportes nos solicitaron que no comenzáramos el torneo, ni lleváramos a cabo nuestras reuniones, así que dejamos todo postergado y según como esté la cosa veremos qué día podremos empezar a jugar”, declaró el presidente de la asociación rayuelera perteneciente al corazón provincial.

**“La mayoría de nosotros tiene más de 60 años, algunos 70 otros 85, por lo que desde la Oficina de Deportes nos solicitaron que no comenzáramos el torneo, ni lleváramos a cabo nuestras reuniones, así que dejamos todo postergado y según como esté la cosa veremos qué día podremos empezar a jugar”.**

**Jonás Rivas,**  
presidente Unión Comunal de Rayuela Los Ángeles.

PARA QUE SE REALICE EXÁMENES

## Evento pugilista en Nacimiento a beneficio de Carla podría posponerse hasta agosto

Una actividad que posicionaría el boxeo tras treinta años de ausencia en la comuna nacementana la próxima semana, se suspende debido a la contingencia nacional por el Covid-19, por lo que irremediablemente se deberá aplazar la instalación del cuadrilátero dentro del evento que se desarrollaría en instalaciones del gimnasio La Tortuga en Nacimiento.

“Lamentablemente debido a la contingencia nacional y mundial se tuvo que suspender momentáneamente nuestro evento, pero si Dios lo quiere esperamos que se pueda realizar próximamente, pero dependemos hasta la fecha de que se calme lo que está sucediendo”, comentó el padre de la Camila, Wladimir Montanares, quien busca

recursos para importantes exámenes que se debe realizar su hija.

De todas formas, referente a la convocatoria que se aplazará hasta que la situación nacional frente a la pandemia global mejore, esta recibirá a los contendientes pertenecientes a las academias de boxeo de Mulchén, Los Ángeles, Talcahuano y Temuco junto a la destacada Escuela de Boxeo Martín Vargas.

También se hará presente la leyenda deportiva nacional pugilista osornina, Martín Vargas Fuentes.

“Invitamos a todas las personas que ya nos habían confirmado asistencia que nos acompañen cuando realicemos el evento”, precisó Montanares.



**EL PADRE DE CAMILA** puntualizó que “el martes pasado le tomamos una resonancia magnética y el lunes teníamos que ir al médico, pero con todo esto decidimos dejarla en casa nomás”. (Foto de contexto)

www.cugat.cl • Síguenos en:    

**¡MUY PRONTO**  
**SABRÁS LO QUÉ ES**  
**PAGAR POCO**  
**Y COMPRAR MUCHO MÁS!**

**Cugat** SUPERMERCADOS  
Donde comprar es Ahorrar





ESTE PARTIDO LO GANAMOS TODOS

## CDSC Trekan y Club Deportivo Hurtado hacen un llamado de tranquilidad al vóleybol angelino

Las instituciones que congregan en sus filas alrededor de 200 participantes, instaron a fomentar la práctica deportiva en casa para mantener activa la rutina familiar.

Juan Villalobos  
prensa@latribuna.cl

El Covid-19 está afectando al deporte a una escala cada vez mayor, hasta el punto de aplazar o cancelar prácticamente todos los eventos deportivos en el país.

En este contexto Los Ángeles y la provincia de Biobío alberga una gran cantidad de deportistas que compiten a nivel nacional, en campeonatos del más alto nivel.

Es el caso del vóleybol, el cual se ve representado en la capital provincial por dos elencos de gran trayectoria y categoría, Club Trekan y Club Deportivo Hurtado, instituciones que congregan más de cien personas entre jóvenes deportistas apoderados y series mayores.

“Esperamos que la calma no se pierda, nosotros congregamos alrededor de 120 deportistas desde la serie formativa hasta la categoría master tanto en damas como varones. Este partido lo podemos ganar todos juntos siempre y cuando respetemos la cuarentena y las indicaciones dadas por el gobierno, ya que la idea es salir lo más pronto posible de esta catás-

trofe nacional que estamos viviendo”, señaló Gabriela Ibáñez coordinadora general de la institución deportiva.

Desde la organización deportiva también señalaron la importancia de mantenerse en constante actividad física trabajando desde la casa y para no perder la rutina de entrenamiento. Cabe destacar que la institución tenía agendada participaciones en la Liga de La Araucanía, donde participan elencos desde Linares hasta Villarrica en una competencia disputada en la categoría Sub 14.

Al igual que se alistaban para disputar la próxima fecha de la Liga Nacional de Menores. Por lo que mantener una constante rutina de trabajo físico, el cual se puede realizar en casa, es el principal consejo para los jóvenes deportistas por parte de la institución.

La proyección deportiva que un semillero de jóvenes talentos como éste ronda los 150 participantes en el vóleybol provincial, y a largo plazo uno de los más altos niveles deportivos, ya que las categorías ligadas al ámbito



TRABAJO EN CASA, incluso dirigiendo el balón hacia una muralla son las recomendaciones de los principales referentes del vóleybol angelino.

formativo -a su corta edad- se han medido a nivel nacional cosechando grandes actuaciones y figurando en todas las competencias en el podio de los tres primeros lugares.

### TRABAJO EN CASA

Marco Alarcón, entrenador de Club Trekan Los Ángeles quien también se alistaba para competir a nivel nacional con sus pupilos se refirió a la actual situación a nivel país señalando que, “se puede trabajar con los niños en casa, con trabajo estático del balón, golpe de dedos, antebrazos, dirigir un saque hacia una pared por ejemplo. Se puede trabajar con los mismos papás ellos no tienen por qué saber de deporte quienes se pueden ubicar en un punto fijo y lanzar el balón. La familia del vóleybol siempre buscará los medios para trabajar, es importante que los niños no pierdan el ritmo”.

El entrenador también explicó que es importante que cuando esto termine todos los deportistas puedan retomar sus labores de la mejor manera sin necesidad de bajar drásticamente su nivel y ritmo de juego. Ya que la mayoría de las competencias nacionales y regionales de la disciplina podrían reorganizarse. Ya que Trekan participa activamente en la Liga Nacional de Menores con un equipo de damas que apunta a ser uno de los mejores del país dentro de los próximos años.

Cabe destacar que la proyección deportiva que las jóvenes presentan

para el vóleybol nacional propone uno de los más altos niveles deportivos, ya que la categoría Sub 16 se centra principalmente en el ámbito formativo, bajo este precedente el club ya ha logrado competir a nivel internacional midiéndose en competición directa contra equipos mejor implementados en el entorno preparativo.

### BENEFICIOS DEL TRABAJO EN EQUIPO


El vóleybol es una disciplina deportiva que promueve la disciplina y el trabajo en conjunto, además del respeto hacia los integrantes del equipo, ya que entre todos los integrantes se construye el juego donde todos tienen un rol fundamental y dependen del compañero para efectuar un funcionamiento adecuado contra el rival. Se juega a 5 sets y los son ganados por el equipo que logre marcar 25 puntos con dos de diferencia sobre la cuenta final. En el caso de llegar a un quinto set el desempate se realiza con una disputa final a definirse en 15 puntos.

De igual forma es un gran beneficio para la salud durante el juego, los participantes deben efectuar movimientos rápidos que implican la utilización de todo el cuerpo.

Para los más jóvenes puede comenzar a practicarse a partir de los 6 y 10 años y en su versión adaptada para esta edad se juega en una cancha con medidas más pequeñas y un número menor de participantes.

**Puzzle**

Germán Fuentes



Adufe	Baldío inv.	Dativo	1250	Río suizo
Ara				
Ciudad peruana				
Habla		Cromo		
Novillo		Retablo		
Escritor chileno	Tontera inv.			Boñiga
Fósil	Mediodía			Cons.
	Sonido			Perezoso
Mes		Insignia		
		Basa		
Número		Nación		
		Trozo		
Gallo inv.				Regla
				Nacer
Sobre ingl.		Tiempo		Ala - 50
		Mango		Audaz
Libra	Perros			
	Nombre masc.			Ciudad nipona
Erbio Azufre		Albañil ingl.		
		99		
Penetró				Dueña
				Prep.
Cinema inv.		Mes hebreo		
		Vocal		
Cont. Foto		Ama		

Profundo	A	Verde mar.	Rolo	Roan	Clasif. gas.
Norte	B	A	J	E	L
Pico	I	R	I	S	A
Silva	S	I	C	O	
Faja	M	E	L	O	N
Canche cubano - usa	B	A	L	O	N
Carb.	C	Cart.	Puerto		
Mito lit.	A	R	A	I	T
Diente	M	A	N	D	I
Dis.	I	I	O	C	A
Raso	L	L	A	N	O
Alfa	A	T	E	A	R
Apoteo	C	A	N	S	A
Aspl	A	C	A	S	I
Ene	B	A	L	D	I
Clas. Fija	E	L	L	O	S

**Ferías**



**Los Incas**  
entre Los Mayas y Los Apaches, Villa Las Ámericas

**Farmacia de Turno**



**Salcobrand**  
Alemania 600 local 1

**El tiempo**

Los Ángeles	Temuco	Angol	Concepción
Ayer 11° 27°			
<b>HOY</b> 10° 27°			
Mañana 11° 28°	6° 23°	10° 26°	9° 21°

**Tribuna EXPRESS**

REGÍSTRATE Y REVISAS LAS NOTICIAS EN TU CORREO

@LATRIBUNA.CL Facebook: DIARIOLATRIBUNA WWW.LATRIBUNA.CL



**Horóscopo**

<p><b>♈ ARIES</b></p> <p>AMOR: Es usted quien debe tomar la iniciativa en este momento ya que la otra persona está un poco dolida. SALUD: Esas molestias deben ser atendidas antes que pasen a algo más complejo. DINERO: No olvide que es muy importante que trabaje en equipo con sus colegas. COLOR: Burdeos. NUMERO: 9. 21 de marzo al 20 de abril.</p> <p><b>♉ TAURO</b></p> <p>AMOR: Tiene que darse cuenta que lo único que debe hacer es entregarle afecto a la persona que tiene a su lado. SALUD: El estómago pasa la cuenta. DINERO: Cuidado con dejarse influenciar por personas no muy bien honestas en los negocios. COLOR: Terracota. NUMERO: 34. 21 de abril al 20 de mayo.</p>	<p><b>♊ GÉMINIS</b></p> <p>AMOR: Tenga cuidado con estarse ilusionando más de la cuenta, recuerde que esa persona le dijo que ya tiene un compromiso. SALUD: Sería muy positivo que su sentido del humor también mejore. DINERO: Más cuidado con involucrarse en problemas legales. COLOR: Lila. NUMERO: 3. 21 de mayo al 21 de junio.</p> <p><b>♋ CÁNCER</b></p> <p>AMOR: La atracción a primera vista es buena, pero es más importante que con el tiempo vea que hay dentro. SALUD: Debe mejorar su digestión alimentándose con productos ricos en fibra. DINERO: Por nada del mundo debe bajar su rendimiento laboral. COLOR: Rojo. NUMERO: 15. 22 de junio al 22 de julio.</p>	<p><b>♌ LEO</b></p> <p>AMOR: El amor nuevamente se presenta frente a usted, pero debe ver bien que es lo que quiere usted. SALUD: Las tensiones del mes comienzan a mostrarse en su cuerpo. DINERO: No se asocie a personas que no le den una confianza total. COLOR: Morado. NUMERO: 7. 23 de julio al 22 de agosto.</p> <p><b>♍ VIRGO</b></p> <p>AMOR: Prepárese emocionalmente ya que se vendrán cambios en usted y debe estar muy preparado/a. SALUD: Males en la cabeza como consecuencia de las últimas tensiones que ha tenido. DINERO: Deje que la creatividad le inunde de ideas nuevas. COLOR: Fucsia. NUMERO: 1. 23 de agosto al 22 de septiembre.</p>	<p><b>♎ LIBRA</b></p> <p>AMOR: Restringir el afecto hacia los demás tarde o temprano trae algún tipo de consecuencia. SALUD: No haga mucha fuerza, le podría afectar su espalda. DINERO: Tenga cuidado con mezclar los problemas personales con su trabajo ya que esto no corresponde. COLOR: Verde. NUMERO: 21. 23 de septiembre al 22 de octubre.</p> <p><b>♏ ESCORPIÓN</b></p> <p>AMOR: Los malos entendidos con amistades pueden ser solucionados, pero no deje pasar tanto tiempo. SALUD: Mucho cuidado con las caídas. DINERO: Le recomiendo no aumentar sus deudas para no verse complicado el resto de mes. COLOR: Blanco. NUMERO: 5. 23 de octubre al 22 de noviembre.</p>	<p><b>♐ SAGITARIO</b></p> <p>AMOR: Si sus intenciones son sinceras entonces no debe haber inconveniente para que todo fluya. SALUD: Si logra equilibrar las energías de su organismo todo andará a pedir de boca. DINERO: Fíjese muy bien con quién está realizando esos negocios. COLOR: Café. NUMERO: 12. 23 de noviembre al 20 de diciembre.</p> <p><b>♑ CAPRICORNIO</b></p> <p>AMOR: Enmendar el camino no le será fácil, pero poco a poco todo irá tomando el sentido que corresponde y en favor suyo. SALUD: La recuperación viene de a poco. DINERO: Debe ser paciente para poder ver frutos de las tareas que ha realizado. COLOR: Granate. NUMERO: 17. 21 de diciembre al 20 de enero.</p>	<p><b>♒ ACUARIO</b></p> <p>AMOR: Sane su alma antes de querer salir a buscar nuevas aventuras amorosas. SALUD: La salud se irá restableciendo poco a poco, sea paciente y cuídese. DINERO: Iniciar un nuevo proyecto laboral no es lo más recomendable por el momento. COLOR: Azul. NUMERO: 13. 21 de enero al 19 de febrero.</p> <p><b>♓ PISCIS</b></p> <p>AMOR: Dar espacio a su pareja permite que no se sienta en una burbuja de la cual no puede escapar. SALUD: Disminuya todos sus vicios. DINERO: Trate de evitar malos entendidos que afecten el correcto desempeño de su equipo de trabajo. COLOR: Gris. NUMERO: 28. 20 de febrero al 20 de marzo.</p>
---	--	---	---	---	--

La mentalista y consejera espiritual, Yolanda Sultana, que elabora este horóscopo, Fonos: 09-9796270, 7780731, 778818, reside en José Domingo Cañas 386 al llegar a Grecia, Santiago, dirección a la cual puede escribirle enviando un sobre con estampillas, señalando su signo y su estado civil para que ella responda.



SANTO  
TOMÁS

ADMISIÓN

# VESPERTINO 360

Presencial - Aula Virtual - Videoclases - TIC

TUPUEDES.cl

STRONG

## ESTUDIA CON NOSOTROS EN JORNADA VESPERTINA

### UNIVERSIDAD

#### PLAN DE CONTINUIDAD

- ☞ Ingeniería Civil Industrial
- ☞ Ingeniería Comercial
- ☞ Programa de Licenciatura de Trabajo Social

### INSTITUTO PROFESIONAL / CENTRO DE FORMACIÓN TÉCNICA

- ☞ Contador Auditor
- ☞ Gastronomía Internacional y Tradicional Chilena
- ☞ Psicopedagogía
- ☞ Servicio Social
- ☞ Técnico en Administración
- ☞ Técnico en Veterinaria y Producción Pecuaria

#### PLAN DE CONTINUIDAD

- ☞ Ingeniería Agrícola
- ☞ Ingeniería de Ejecución en Administración
- ☞ Servicio Social

\*Consulta vigencia de carrera en [TUPUEDES.cl](http://TUPUEDES.cl)



UNIVERSIDAD ACREDITADA  
GESTIÓN INSTITUCIONAL / DOCENCIA DE PREGRADO  
3 AÑOS / DESDE DIC. DE 2017 HASTA DIC. DE 2020

INSTITUTO PROFESIONAL ACREDITADO  
GESTIÓN INSTITUCIONAL / DOCENCIA DE PREGRADO  
3 AÑOS / DESDE NOV. DE 2017 HASTA NOV. DE 2020

CENTRO DE FORMACIÓN TÉCNICA ACREDITADO  
GESTIÓN INSTITUCIONAL / DOCENCIA DE PREGRADO  
5 AÑOS / DESDE DIC. DE 2019 HASTA DIC. DE 2024