



La Tribuna
EL DIARIO DE LA PROVINCIA DE BIOBÍO

ECONOMÍA, 8

Cámara de Comercio pide actuar con celeridad en procesos crediticios

“Creemos que los bancos y las instituciones financieras no han tenido la celeridad que se requiere. En unas semanas más, muchas empresas van a pasar a la quiebra o tendrán que despedir a trabajadores, y esa es una de las situaciones a las que no queremos llegar”.

Tatiana Igor

Gerente de la Cámara de Comercio, Servicios y Turismo de Los Ángeles



Plan de DESCONTAMINACIÓN

Los Ángeles

Pronóstico
Calidad del aire

Alerta

Fundado el 27 de junio de 1958

www.latribuna.cl

MÁXIMA 15° / MÍNIMA 0°

\$300 (IVA incluido) \$350 (Atrasado)

DESTACADAS

POLICIAL, 5

Incendio afectó a una vivienda en Villa Esmeralda en la capital provincial

Por tratarse de una casa pareada, las llamas y el humo afectaron al inmueble colindante.



CRÓNICA, 13

Ofrendas florales en el día de las Glorias Navales

Un número reducido de autoridades participó en la ceremonia que se lleva a cabo tradicionalmente en el sector de la Laguna Esmeralda para homenajear la gesta de Arturo Prat y sus hombres en el Combate Naval de Iquique.



POLICIAL, 5

Dos Carabineros lesionados dejó espectacular accidente de tránsito en sector de Plaza Pinto

SALUD, 4

Hospital angelino recibió primer paciente Covid-19 desde Santiago



Hoy llega una segunda persona desde la Región Metropolitana, donde los centros hospitalarios están al límite de su capacidad.



Quédate en Casa

Cuidémonos y evitemos el contagio

En Chile, no todos pueden quedarse en casa

Como ya todos sabemos, la pandemia del Covid-19 nos tiene en una condición de incertidumbre total, enfrentamos una crisis sin precedentes cuya principal amenaza es que no sabemos cuándo ni cómo termina, por lo que todas las estrategias planteadas por los distintos gobiernos del mundo pueden parecerse erradas o insuficientes.

En el caso de nuestro país, ¿qué tan factible es la frase "Quédate en casa"? ¿existen las condiciones para que las familias vulnerables acaten las medidas de confinamiento?

La verdad es que esa frase parece un simple slogan, cuando en Chile el 28,9% de los trabajadores son informales (según datos del INE trimestre enero-marzo 2020), cifra que seguirá creciendo toda vez que los empleos formales disminuyen a razón de la fuerte contracción de la producción; ellos son trabajadores que día a día tienen que salir a buscar el sustento, sin previsión social ni seguro de cesantía de respaldo. Y mientras hay quienes cuestionan las medidas y proponen una elección entre la salud o la economía, lo cierto es que para que exista bienestar y una buena calidad de vida para todas las personas, se necesita de ambas.

En Chile la pobreza se mide a través de la encuesta Casen, la cual mide la pobreza por ingresos y además mide la pobreza multidimensional de nuestro país, esta última considera variables más allá de la capacidad de las personas de generar ingresos, considera también otras dimensiones que son indicadores de vulnerabilidad como son: educación; salud; trabajo y seguridad social; vivienda y entorno; y redes y cohesión social.

Esta encuesta con datos de 2017 señala que un 20,7% de la población de nuestro país es pobre, es decir, tiene múltiples carencias en las dimensiones antes mencionadas. Son personas con baja escolaridad, sin acceso a



Paola Salas Daza
Directora de carrera Ingeniería Comercial
UST Los Angeles

empleos formales y por ende con bajos ingresos y sin previsión social. Por lo tanto, decirle a este grupo de chilenos que se quede en casa es coartarle sus posibilidades de subsistencia y de eso tenemos que hacernos cargo.

Recordemos que tenemos el triste récord de ser el país más desigual de la OCDE y esto queda en evidencia cuando hay quienes pueden quedarse en casa y quienes no, porque hoy los efectos de la pandemia se sienten más fuerte en los hogares más vulnerables.

No cabe duda de que la urgencia hoy es la salud, y hacer todo lo que sea posible para detener la pandemia; que todos los contagiados reciban los cuidados necesarios y que nuestro sistema de salud no colapse, pero para eso se deben tomar medidas significativas, oportunas y focalizadas. Medidas sanitarias ciertamente, pero también medidas económicas que permitan que aquellos chilenos que hoy no pueden quedarse en casa reciban la ayuda necesaria para poder hacerlo y cuidarse.

Por último, como en toda crisis hay una oportunidad, es de esperar que cuando esto termine se logren los aprendizajes necesarios y se trabajen cambios que apunten a disminuir la desigualdad en Chile, que logremos un crecimiento inclusivo que permita que en una próxima crisis todos podamos cuidarnos.

Día de internet: clases online, 34 años de formación continua

En el contexto del Día de Internet y a raíz de la pandemia del Covid-19, es relevante hablar acerca de la educación que en todos sus niveles ha tenido que adoptar, en gran parte de sus casos, nuevos mecanismos y modalidades de enseñanza, transformándose los sistemas online en la herramienta para dar continuidad a los planes de estudios.

Esta modalidad en otras latitudes se usa en mayor porcentaje en toda época del año, aumentando las matrículas online en forma significativa a los diversos cursos, carreras, diplomados y maestrías que ofrecen. En el caso del continente sudamericano Brasil alcanza un 17,1% de matrículas online. Realidades más lejanas muestran que Australia posee un 16,4% y Estados Unidos un 15%. En Chile, sólo un 2,9% es matrícula no presencial, surgiendo la interrogante de qué ocurre en el país.

En nuestro caso como Instituto Técnico Profesional, hemos podido aplicar de forma exitosa esta modalidad desde el lunes 16 de marzo, como una medida para cuidar a todos nuestros estudiantes, colaboradores y docentes. La decisión de implementar de forma íntegra clases en modalidad online y telepresencial, nos permite respetar los calendarios académicos, sin que se generen retrasos en los procesos educativos.

Respecto de algunas visiones disonantes en torno a la modalidad Online y telepresencial que han surgido, es preciso entender las tecnologías como mediadoras de la educación para ofrecer soluciones a las diversas problemáticas que podamos enfrentar, y en este caso particular, ante una pandemia a la cual estamos expuestos, la flexibilidad



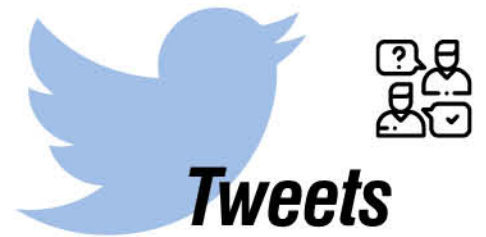
José Antonio Álvarez de Toledo y Mella
Vicerrector académico AIEP

y adaptación a estas nuevas realidades permitirán el éxito de los procesos educativos.

En nuestro caso, hemos tenido la primera experiencia de titulación a distancia o telepresencial, en la cual un estudiante de la carrera de Personal Trainer, Paolo Opazo, dio su examen de grado desde su hogar. Ello mediante conexión desde su celular y utilizando su televisor como proyector, todo con apoyo de la institución, resultando en una experiencia exitosa.

Las modalidades online nos han permitido realizar más de 360.000 sesiones, con cerca de 300.000 horas cronológicas, equivalentes a más de 34 años continuos, sin lugar a dudas un gran logro y proyección a futuro de estas herramientas

Son procesos de los que todos estamos aprendiendo, no sólo en el sector educacional. La crisis sanitaria vino a 'apurar' la incorporación de las tecnologías digitales para seguramente hacerlas parte de nuestro quehacer y para siempre.



Sebastián Piñera

@sebastianpinera

A 141 años del acto heroico de Prat y los Héroes de Iquique en el día de las #GloriasNavales, hoy nuevamente la contienda es desigual. Gracias #NuevosHéroes porque una vez más somos testigos de su patriotismo y amor por la patria.

Sergio Giacaman G

@sgiacamang

Hoy conmemoramos el aniversario N° 141 de las Glorias Navales, rindiendo homenaje a los héroes de la Armada de Chile. Saludamos afectuosamente a quienes componen dicha institución, liderada por el Contraalmirante Carlos Huber en la segunda zona naval.

Esteban Krause

@KrauseAlcalde

Quiero pedir con mucha insistencia que este fin de semana se queden en sus casas. Quienes deban salir por razones laborales, tomen todas las medidas de seguridad necesarias. No estamos para fiestas, encuentros, visitas ni viajes. El #Covid19 es real y ya está matando.

Andrónico Luksic C.

@aluksicc

Este Día de las Glorias Navales de Chile, en que conmemoramos la valentía y entrega de nuestros héroes del mar, honremos con orgullo a todas las mujeres y hombres generosos que hoy sirven a la Patria y a los chilenos. El mejor homenaje es nuestra responsabilidad! #21deMayo

Juan Carlos Gacitúa Araneda

@jkgacitua

Hay 167 escuelas en la región del Biobío sin conectividad. Por la emergencia, desde @cicat_cl de la @udeconcepcion con el apoyo de la @Educbiobio estamos preparando un curso y material para profesores/as para aprovechar la red de telefonía móvil y Whatsapp para el aprendizaje.

Marcela Cubillos Sigall

@mcubillossigall

Como hija, nieta, bisnieta de marinos y con hermanos que fueron cadetes de la Escuela Naval, saludo con gratitud y admiración a la @Armada_Chile en el Día de las Glorias Navales.

Las opiniones y conceptos vertidos por los columnistas en nuestras páginas de redacción son de absoluta responsabilidad de sus autores y no necesariamente representan el pensamiento de La Tribuna.

EDITORIAL

“La contienda es desigual”

En el marco de la conmemoración del Día de las Glorias Navales, este 21 de mayo, el presidente Sebastián Piñera realizó un particular discurso haciendo alusión a las palabras de Arturo Prat y contextualizando con la pandemia que actualmente afronta el país.

El mandatario señaló que “hoy, nuevamente, nuestra patria enfrenta grandes adversidades y desafíos, y también LA CONTIENDA ES DESIGUAL. Por una parte, la pandemia sanitaria del coronavirus, y por otra, la pandemia social de la recesión”.

Esta fecha histórica, efectivamente, se conmemora en paralelo a la cifra de fallecidos diarios más alta desde que se reportó el primer caso de coronavirus en el país, y al crecimiento sostenido de los contagios, lo que obligó a una cuarentena en gran parte de la región Metropolitana, con todo el traspié social que esto conlleva, y que ya da cuenta de la desesperación y escasez que aflige a las familias de los sectores más vulnerables.

Es una contienda desigual, en varios aspectos. Primero, porque se trata de un virus invisible que se expande con rapidez y no existe claridad respecto a cómo combatirlo, ni en Chile, ni en el mundo. Es incierto, y eso lo hace más peligroso y puede hacernos perder la batalla.

En segundo lugar, es desigual porque mientras

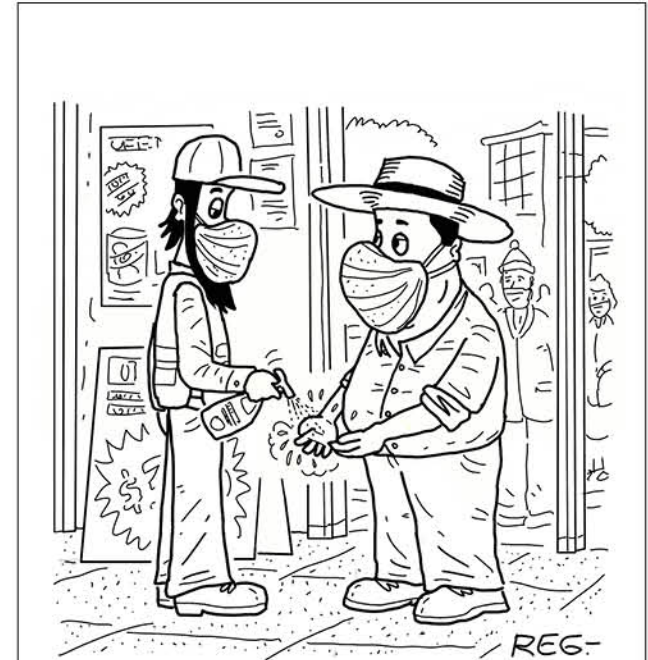
muchos pueden resguardarse en casa y acceder a formas de trabajo virtual, asegurando una remuneración para sobrellevar el difícil momento, son muchos más los que, pese al temor de la pandemia, salen día a día a realizar sus labores, formales e informales, arriesgando su salud y su vida.

Es desigual, porque a pesar de que existen una serie de medidas para evitar el contagio, un esfuerzo plausible de parte del Estado para evitar la catástrofe y gran cantidad de recomendaciones que nos inundan diariamente, y que son la clave para salir de esta situación, la desidia e irresponsabilidad de algunas personas ha mostrado la peor cara de los seres humanos, sobre todo en lo que se refiere al autocuidado y el cuidado del otro.

Sin embargo, pese a todas estas desigualdades país, aún más latentes hoy en crisis, nacen grandes héroes, como lo fue Prat en su momento, que sin duda nos harán vencedores. Entre ellos están los trabajadores y trabajadoras de la salud, que forman parte de la primera línea en esta guerra contra el Covid-19. Y también, esos héroes anónimos que, desde su esfera personal y profesional, están marcando la diferencia. Tal como lo hicieron un 21 de mayo de 1879 quienes fueron nuestra primera línea durante el Combate Naval de Iquique.

¡Ellos nos harán vencedores!

ÑO PANTA



-Compadre, dicen que cuando todo esto pase el cuerpo humano va a estar compuesto en un 70% de grasa y un 30% de alcohol gel... ¿Será?...

CARTAS A LA DIRECTORA

LAGUNA SEÑORAZA

Señora directora:

Afectada la Humanidad por una pandemia que ya se ha cobrado muchas de sus vidas, creo que no es tiempo de descuidar la vida silvestre de nuestro medioambiente, y también creo que su respetable medio de comunicación con arraigo en la comunidad provincial, puede ayudar a difundir y comunicar.

La destrucción de la totora ribereña y la vegetación aledaña en Laguna Señoraza constituye un crimen contra la naturaleza. Está ocurriendo ahora y la comunidad de Laja lo está permitiendo.

Una retroexcavadora está destruyendo la expresión libre que los agentes de la naturaleza han creado en sucesiones interminables de inviernos, primaveras, veranos y otoños, afectando negativamente una franja de terreno que es el hábitat de numerosas expresiones de vida silvestre, franja que por un lado tiene la barrera natural constituida una línea de vegetación ribereña de totoras y arbustos, y por el opuesto tiene una ladera tupida de vegetación.

Esta franja de vegetación ribereña es el hábitat que permite la vida y presencia de las siguientes aves: Siete Colores, Cachudito, Pidén, Huairavillo, Tagüita,

Trile, Huala, cisne cuello negro, Huairavo, Tagua común (frente amarilla), Tagua Frente Roja, Tagua Chica, Garza Grande y Garza Cuca. Si se destruye este hábitat, dichas aves desaparecen y tensionan la vida de las restantes sobrevivientes en las otras áreas de La Señoraza.

Quizás la mayor víctima de este crimen contra la naturaleza sea el Coipo, el único mamífero silvestre que habita en las aguas y riberas de La Señoraza.

Agradecidamente,

Waldemar Valdebenito Figueroa
Vecino de Laja

ESCONDIDO A PLENA VISTA

Señora directora:

La ley 21.227, conocida como la Ley de Protección al Empleo, además de regular las condiciones y procedimiento para hacer efectivo el cobro del Seguro Social de Cesantía en los términos que indica, también añade una norma de especial interés.

El artículo 21 del referido cuerpo legal indica que “los trabajadores que hagan uso de sus beneficios tendrán derecho a hacer efectivos los seguros de cesantía asociados a créditos de cualquier natu-

raleza que sean estos, con bancos, instituciones financieras, casas comerciales y similares, con los que mantengan deudas en cuotas u otra modalidad. Se entenderá que el trabajador que se acoja a los preceptos de la presente ley, se encuentra en una situación de cesantía involuntaria para los efectos de la cobertura de los riesgos previstos en la póliza respectiva”.

Teniendo presente lo anterior, no deja de llamar la atención la postura que han tomado múltiples instituciones financieras al respecto, difundiendo suspensiones o renegociaciones en relación con los créditos otorgados por diversos medios de comunicación, así como en sus propios canales de atención, omitiendo cualquier referencia a la citada norma, la cual, atendida la emergencia sanitaria que azota al planeta y la precariedad económica que acomete a diversas familias de nuestro país con motivo de aquella, no deja de tener una importancia significativa en las economías domésticas de cada grupo.

Por otro lado, es incuestionable que estas suspensiones pueden beneficiar a un universo importante de deudores que no se acojan a la referida ley, pero en los casos (que por lo demás son regla general) en que el otorgante del crédito es el mismo que provee el seguro de cesantía, resulta más que controvertible

el hecho de omitir la información relativa a la modificación legal que habilita a los consumidores para hacer efectivos estos seguros, pudiendo descomprimir la presión en los bolsillos de probablemente cientos de hogares; sino, en vez de aquello, publicitar la suspensión de la obligación del pago y postergándola, mientras esta continúa devengando intereses y reajustes; no solo ahorrando posiblemente millones de pesos en pago de seguros a cada institución, sino además generando ganancias de forma simultánea, comportamiento que, a mi juicio, limita con la buena fe en la ejecución del contrato de seguro, e inclusive, podría ser constitutiva de una infracción al derecho de información que la ley otorga a los consumidores.

Por lo demás, tampoco deja de sorprender la poca difusión de la referida norma por parte del gobierno y demás actores políticos, así como también por parte de la prensa, quienes están precisamente llamados a informar a la población de detalles que existan en el sistema que no sean de fácil comprensión para un sector importante de sus integrantes.

Mario Lira Nieto
Abogado



La Tribuna
EL DIARIO DE LA PROVINCIA DE SUEÑO

Propietario: Empresa Periodística Bío Bío Ltda., editora de Diario LA TRIBUNA
Sólo como impresor: Impresora La Discusión S.A.
Presidente: Miguel Zunino Besnier

Directora: Claudia Fuentes Riveros
Jefe de Diseño: Sebastian Moreno

Dirección: Colo Colo 464 - Los Ángeles
Fonos: 2313315 - 2311040 - 2325533
Radio San Cristóbal: 2314987
Casilla Electrónica: directora@latribuna.cl - prensa@latribuna.cl

Misión: Somos una organización periodística de excelencia, independiente, comprometida a entregar información veraz, oportuna y a promover el desarrollo de la región. Trabajamos con tecnologías de vanguardia, investigamos, escuchamos a todos en nuestra provincia. Nos apegamos a estrictos criterios éticos en el manejo de la información y de la libertad de prensa.

AYER EN LA TARDE

Complejo Asistencial “Dr. Víctor Ríos Ruiz” recibió primer paciente Covid trasladado desde Santiago

Hoy llega una segunda persona desde la Región Metropolitana, donde los centros hospitalarios están al límite de su capacidad.

Cony Reyes
prensa@latribuna.cl

Alas 16 horas con 08 minutos de este jueves arribó al aeródromo María Dolores un avión de Carabineros que en su interior traía a un hombre de 57 años, aquejado por coronavirus.

Desde el interior de la aeronave, personal médico con la indumentaria requerida para dichas labores, acomodó a la persona para su ingreso al móvil SAMU, vehículo de emergencias que se trasladó raudamente hasta el recinto hospitalario de avenida Ricardo Vicuña, con escolta de carros policiales.



SIGUIENDO EL PROTOCOLO ESTABLECIDO, el hombre de 57 años, perfectamente aislado, fue bajado del avión e ingresado al móvil SAMU.

Y es que la situación asistencial en la Región Metropolitana es compleja, por lo que, a través de la Red de Gestión Centralizada de Camas, se hizo un cupo en la Unidad de Cuidados Intensivos del hospital angelino para recibirlo.

Brian Romero, director del Complejo Asistencial, detalló que el paciente proviene desde la Posta Central, y fue evaluado por el equipo médico

correspondiente para evaluar su plan de manejo.

“Tal como lo hemos hecho otras veces, recibiendo pacientes de ciudades más cercanas como Victoria o Angol, en esta ocasión nos ha permitido apoyar a la red del sistema público de salud recibiendo pacientes de un hospital desde Santiago, donde se encuentran con una alta carga asistencial”, explicó.

El directivo agregó que hoy llegará un segundo paciente, también desde la Posta Central. Se trata de una mujer de



PREVIA GESTIÓN ENTRE EL PERSONAL del Aeródromo, la policía uniformada y el Servicio de Salud, se desplegó el operativo en la losa de María Dolores.

Para la doctora Beatriz Martínez, subdirectora médica del Servicio de Salud Biobío, escenas como esta demuestran que, si bien existe una coordinación a nivel nacional para enfrentar la pandemia a través de la Unidad de Gestión de Camas Críticas, la idea es evitar llegar a ese punto.

“Reiterar que este traslado nos muestra lo compleja que está la epidemia por Covid-19, y que es absolutamente necesario que todos tomemos real conciencia de lo que esto significa; que si bien estamos coordinados y preparados, esto de nada sirve si no tenemos un cuidado constante y realizamos las medidas de prevención de las que hemos venido conversando desde el inicio”, reflexionó la profesional.

73 años, quien requiere una cama crítica que no está disponible en Santiago.

LA IMPORTANCIA DE PREVENIR

La impactante escena del traslado del paciente tuvo un segundo capítulo al ingresar al hospital, donde además de ser recibido por personal médico, dos funcionarios sanitizaron el espacio transitado por la camilla para evitar a otras personas la exposición al virus.



ESCOLTADO POR CARABINEROS, en pocos minutos el paciente llegó hasta el Hospital de Los Ángeles.

Quédate en Casa
Cuidémonos y evitemos el contagio

Fuente: Seremi de Salud, datos reunidos por la autoridad hasta las 21 horas del 20/05/2020

COMUNA	CONFIRMADOS	RECUPERADOS	ACTIVOS
Los Ángeles	126	35	91
Laja	53	17	36
Cabrero	24	19	5
Nacimiento	24	16	8
Yumbel	13	11	2
Mulchén	10	9	1
Negrete	19	1	18
Antuco	4	1	3
Santa Bárbara	14	2	12
Tucapel	4	1	3
San Rosendo	2	-	2
TOTAL	293	112	180

LOS ÁNGELES

Incendio afectó a una vivienda en Villa Esmeralda

La alarma se dio a las 18.30 horas por el siniestro que afectaba a una propiedad ubicada en calle Huáscar a la altura del 900, casi esquina Urenda, en Villa Esmeralda.

Hasta ese lugar se despacharon en una primera instancia tres unidades de Bomberos, no obstante, al llegar, los voluntarios constataron que las llamas amenazaban con propagarse a otro inmueble, por lo que solicitaron apoyo, incluido un camión aljibe, para asegurar el

abastecimiento de agua.

El trabajo de los carros bomba se extendió por más de dos horas, ya que las llamas en un inicio se propagaron con violencia, y el fuego se podía apreciar desde distintos sectores aledaños a la Laguna Esmeralda.

La unidad de emergencias del municipio de Los Ángeles también trabajó en el lugar, por lo que sus profesionales constataron que siete personas resultaron damnificadas a raíz del siniestro



ADemás de las unidades de emergencia, se solicitó personal de la compañía eléctrica hasta el lugar del incendio.

EN PLAZA PINTO

Dos Carabineros lesionados dejó espectacular accidente de tránsito en la capital provincial

El hecho se registró la tarde de ayer, y despertó la curiosidad de decenas de personas que circulaban por el lugar

Pasadas las 14 horas del jueves, el conductor de una furgoneta, que circulaba por calle O'Higgins de sur a norte, impactó a un vehículo policial que se desplazaba en sentido contrario por calle Lynch.

Luego de eso, el chofer volcó, quedando su móvil sobre la calzada de Plaza Pinto, mientras que la patrulla terminó contra las rejas peatonales.

Samuel Belmar, que resultó de forma providencial sin

lesiones, relató a Diario La Tribuna lo ocurrido. "Me distraje nomás y el disco pare está justo detrás del árbol, y puse atención en los semáforos (que son nuevos) y ahí pasé de largo".

Por su parte, Fernando Medina, teniente de la primera compañía del Cuerpo de Bomberos de Los Ángeles, unidad especializada en rescate, detalló que "en el accidente se vio involucrado un móvil de Carabineros, que arrojó una cantidad de dos efectivos policiales lesionados, los cuales fueron inmovilizados y trasladados al hospital".

La Sección de Investigación de Accidentes de Tránsito de Biobío realizó pericias en el lugar, como procede siempre que está involucrado algún automóvil de la institución.



PRODUCTO DEL IMPACTO, ambos vehículos resultaron con daños de consideración.

El hecho se registró la tarde ayer en el sector norponiente de Los Ángeles

PROCEDIMIENTO POLICIAL

Persecución terminó con un detenido y recuperación de armamento en Los Ángeles

Pasado el mediodía, personal de la Subcomisaría de Carabineros "Sepúlveda Parraguez", en el marco de un patrullaje preventivo por Villa Génesis, se percató de la presencia de un automóvil en un camino que conecta con Villa Los Profesores.

Al acercarse al vehículo, el conductor detuvo su marcha y luego aceleró, para emprender su huida hacia Villa Las Tranqueiras, lugar donde se inició una persecución policial que terminó minutos más tarde.

Tras interceptar el auto Station Wagon, personal de Carabineros efectuó el control de identidad correspondiente, y en el registro de las vestimentas del individuo se encontró en el cinto de su pantalón

un arma de fuego calibre 22 con municiones, por lo que fue detenido.

Se trata de un hombre

de 21 años, sin antecedentes policiales, quien quedará a disposición de la justicia.



A TRAVÉS DE LA RECUPERACIÓN DE ARMAS, Carabineros asegura que se prevengan otro tipo de delitos de mayor connotación.

LLAMAN A PREVENIR

Dos accidentes en menos de 24 horas en un mismo sector

Hasta la intersección de Ercilla con Lientur debió acudir la noche del miércoles personal de Bomberos, a raíz de una colisión entre dos vehículos, con resultado de personas lesionadas.

Luego, la mañana de ayer, se registró una situación similar en la esquina de Ercilla con Tucapel, donde una persona resul-

tó lesionada en el marco de una colisión frontolateral de mediana energía, por lo que fue atendida por personal de SAMU.

El teniente de la primera compañía de Bomberos, Fernando Medina, señaló que "ayer (miércoles) en la tarde fuimos despachados una esquina más al norte, y básicamente los accidentes se

han producido por no respetar la luz roja del semáforo", precisó.

El oficial llamó a los automovilistas a tener precaución, especialmente en la mañana y en la tarde, cuando el asfalto se encuentra más húmedo, y por ende las probabilidades de un accidente de tránsito se incrementan.

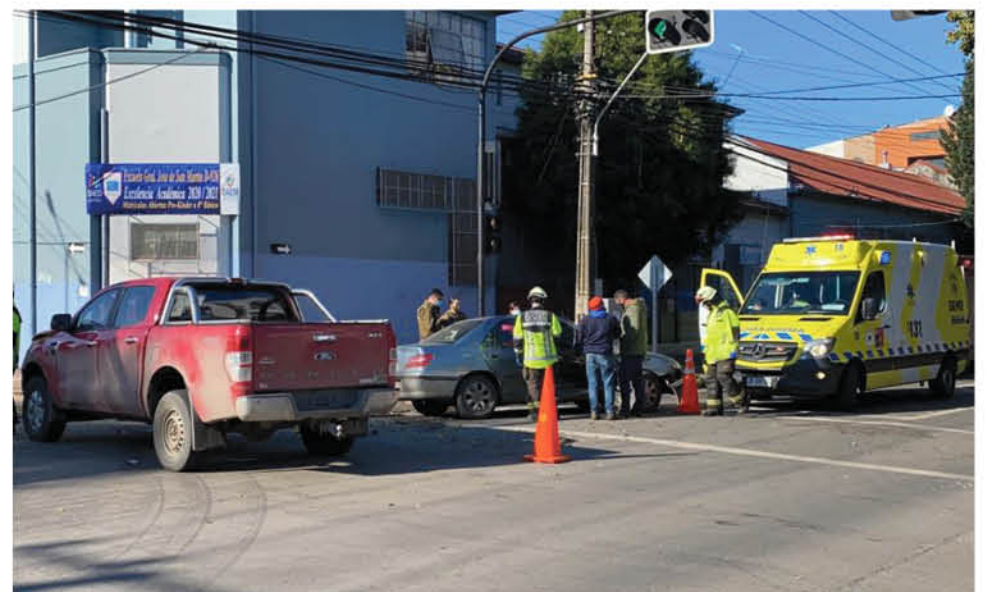


IMAGEN GENTILEZA DEL DEPARTAMENTO de comunicaciones del Cuerpo de Bomberos de Los Ángeles.

OFICIÓ AL GOBIERNO

Harboe solicitó nombrar a San Rosendo y Alto Biobío como zonas de rezago



“Hago el llamado a todas las autoridades políticas, para que resguardemos y protejamos esta identidad. Entreguémosles herramientas, entreguémosles insumos para poder insertarnos en el desarrollo, pero sin olvidar nuestra identidad”.

Nivaldo Piñaleo, alcalde.

Benjamín Ahumada
prensa@latribuna.cl

La Provincia de Arauco cuenta con comunas integradas a la tipificación de “Zona de Rezagado”, con ello, localidades como Tirúa y Arauco han logrado recibir más recursos y se ha trabajado de forma paralela con proyectos que buscan fortalecer la independencia económica, sin olvidar que se trata de sectores con una alta población indígena.

Ser parte de estas comunas es favorable, no solo en el tema económico y de desarrollo, sino que también en cuidados especiales por parte del Estado, que debe velar por el bienestar de todos los habitantes del país. Por lo mismo, el senador, Felipe Harboe, solicitó al intendente de la Región del Biobío, Sergio Giacaman, a través de un oficio, que incorpore a las comunas de San Rosendo y Alto Biobío dentro de las comunas de zonas de rezagos ya que son localidades con una gran brecha social.

“Evidentemente ambas comunas presentan situaciones sociales y de baja inversión que son determinantes y por lo tanto la inclusión dentro de las zonas de rezagos, les permitirá participar de la asignación de fondos especiales”, dijo el legislador.

En el oficio se explica que en el caso de la comuna de Alto Biobío, es de suma importancia que logre salir de los niveles de rezago, aislamiento y brecha social respecto a la media regional y provincial, buscando como objetivo final equipararla con las comunas de Cañete y Tirúa, que con una alta población de pueblos originarios, ya forman parte de dicho programa, logrando considerables avances y proyectos.

En tanto, agrega Harboe, la comuna de San Rosendo es una de las comunas con mayor grado de ruralidad y brecha social del territorio y no está cubierta con planes focalizados. Posee una baja densidad poblacional, lo que dificulta la asignación de recursos públicos, dada sus características geográficas y demográficas, lo que entorpece la evaluación de ren-

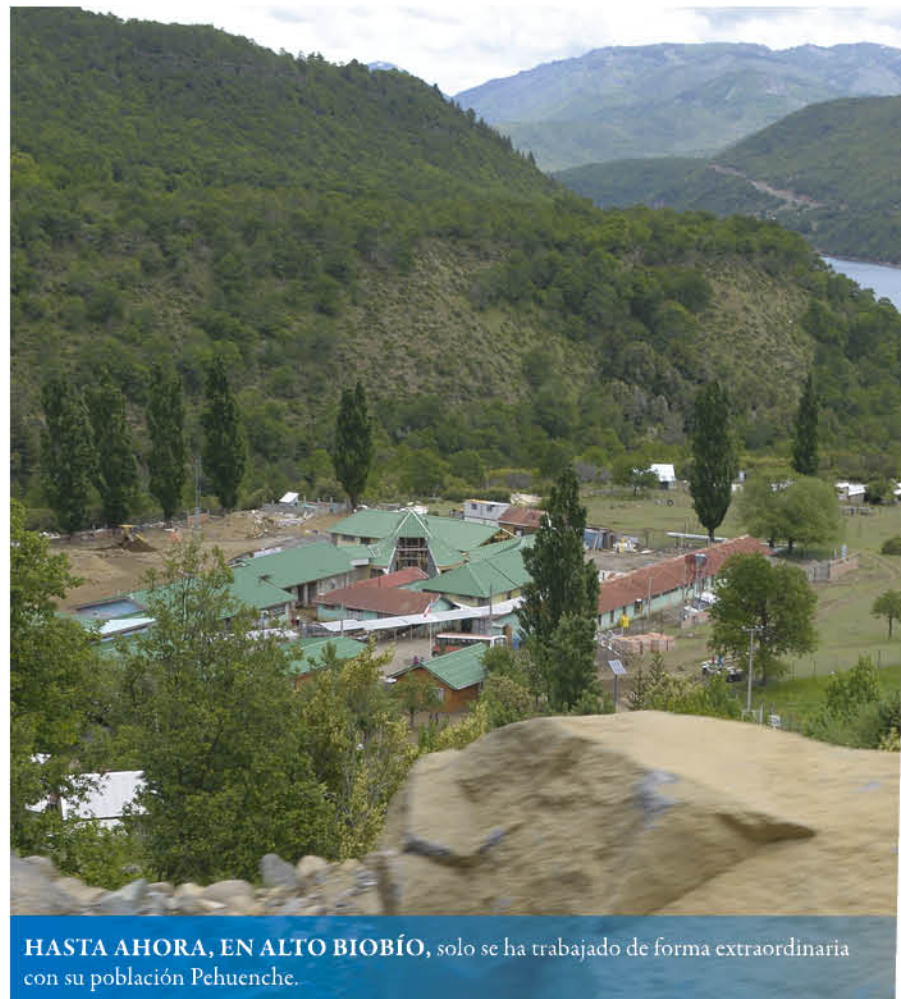
tabilidad social de los proyectos de inversión. Así entonces: “Se requiere incorporar estas comunas para darle mayores oportunidades y entregarles recursos adicionales para nivelar hacia arriba a estos habitantes”, puntualizó el senador.

ALTO BIOBÍO

Hasta ahora la comuna cordillera solo ha trabajado con el Estado (como apoyo extraordinario) el tema de la cultura Pehuenche bajo la tipificación de “Área de Desarrollo Indígena”.

Así entonces y una vez que su alcalde, Nivaldo Piñaleo supo del oficio de Harboe a Giacaman, sus primeras palabras fueron de esperanza.

“Todo tipo de herramientas que nos permitan canalizar los recur-



HASTA AHORA, EN ALTO BIOBÍO, solo se ha trabajado de forma extraordinaria con su población Pehuenche.



EN SAN ROSENDO gran parte de su población vive la pobreza rural.

La Subsecretaría de Desarrollo Regional envió el informe de comunas susceptibles de ser propuestas como zona rezagada, por lo que el parlamentario pidió que se sumen las dos comunas más pobres de nuestra Provincia.

Tras conocer el oficio, los alcaldes Nivaldo Piñaleo y Rabindranath Acuña se mostraron esperanzados, pues saben que esta tipificación les permitiría tener más recursos para trabajar el desarrollo de todas las áreas a nivel local.



“Un 25 por ciento de nuestra población está bajo los índices de pobreza y vulnerabilidad social. Necesitamos de este aporte del Estado, que en otros territorios como Arauco, han significado un avance concreto en la búsqueda del desarrollo”.

Rabindranath Acuña, alcalde.

solamente en anuncio”.

Sobre la idea que impulsa el senador Felipe Harboe, el líder político de Alto Biobío explicó que “obviamente que queremos que este anuncio de crear un espacio o un territorio como Zona de Rezagado como está, Lonquimay, en la Provincia de Malleco y otras comunas de la Región del Biobío, por supuesto que para nosotros serviría mucho”.

Pero no solo se trata de recibir recursos y tener más programas de desarrollo, sino también de respetar la identidad de su Nación.

De esta forma, Piñaleo reiteró que: “Alto Biobío es una comuna especial, donde más de los 90 por ciento somos Pehuenche, con una cultura viva, con una identidad propia y eso se debe resaltar”.

“Hago el llamado a todas las autoridades políticas, para que resguardemos y protejamos esta identidad. Entreguémosles herramientas, entreguémosles insumos para poder insertarnos en el desarrollo, pero sin olvidar nuestra identi-

dad”, resaltó el alcalde, Nivaldo Piñaleo.

SAN ROSENDO

El tema de San Rosendo es distinto al de Biobío, por el tema de su población, pero similar en el tema de la distribución de los vecinos en el territorio, que en su gran mayoría es rural.

De esta forma, su alcalde Rabindranath Acuña, dijo a La Tribuna que él estaba en conocimiento de la idea del senador.

Agregó que: “Me parece una buena medida para igualar la cancha entre comunas”. Para el sanrosendino “significa una discriminación positiva para dinamizar y priorizar la inversión pública en la comuna”.

Así entonces recordó que “un 25 por ciento de nuestra población está bajo los índices de pobreza y vulnerabilidad social”.

“Necesitamos de este aporte del Estado que en otros territorios como Arauco han significado un avance concreto en la búsqueda del desarrollo”, cerró el alcalde, Rabindranath Acuña.

PARA LA PRÓXIMA SEMANA

Senado suspendió por tercera vez votación para poner tope a las reelecciones



LA VOTACIÓN PARA EL PROYECTO podría concretarse el próximo martes.

Aunque se había dicho que se legislaría hasta aprobar el Proyecto de Ley, eso no ocurrió, porque tres senadores de oposición se negaron a seguir con el tema durante la sesión extraordinaria.

El Proyecto de Ley que busca poner límites a la reelección de nuestras autoridades políticas tiene, como su principal piedra de tope, la idea retroactiva del límite de tres periodos para los diputados y dos para los senadores.

Además y como gran variable del debate, es una de las principales demandas del llamado “Estallido Social”, por lo que cuenta con una especial atención de la ciudadanía y de la Opinión Pública en General.

Desde la semana pasada hasta hoy, la tramitación legislativa para convertir el Proyecto en Ley ha sido suspendida tres veces, pero la de ayer ha sido la más discutida.

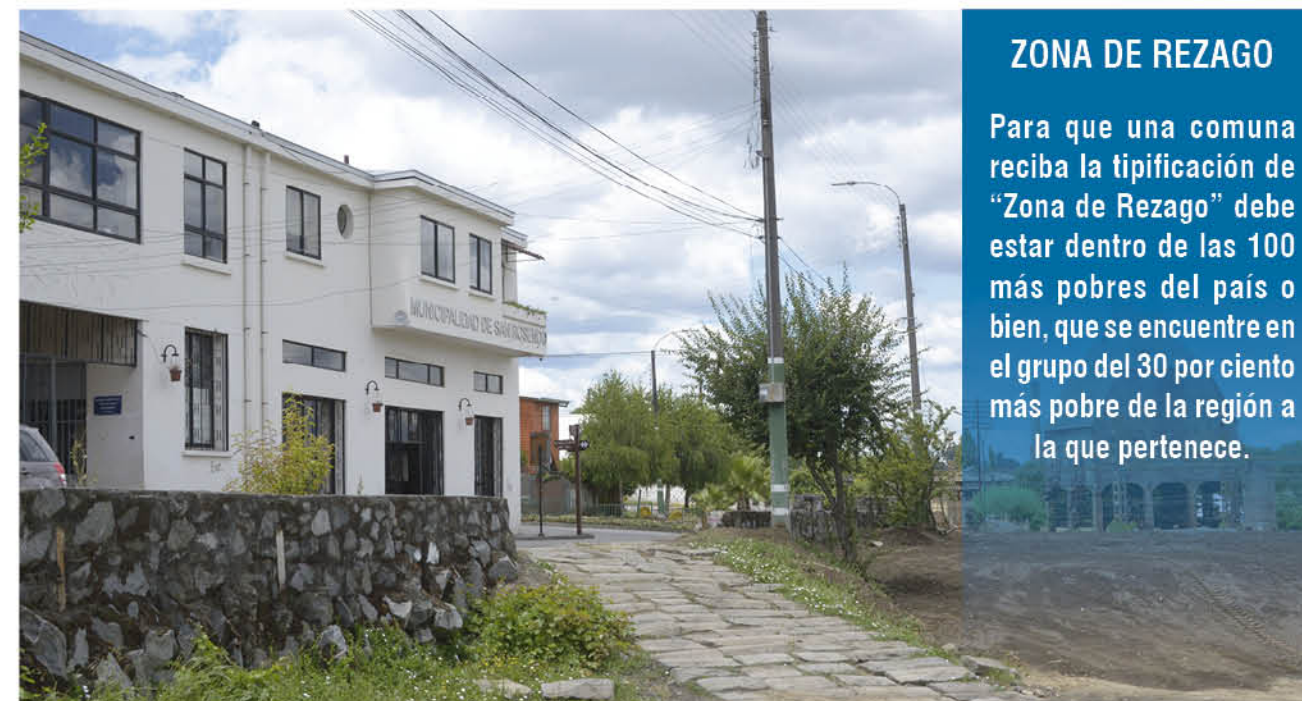
La idea, durante la pasada sesión extraordinaria, era despacharla, para ello se solicitó a los senadores (debía ser unánime) seguir el debate hasta terminarlo, sin embargo, los parlamentarios, Yasna Provoste, Alejandro Navarro y Álvaro Elizalde no lo apoyaron y se debió suspender.

Tras ello, la presidenta del Senado, Adriana Muñoz informó que se intentará poner en tabla, una vez más, el próximo martes.

Aunque el tema no es explícito, el actuar de los opositores es visto desde el análisis político como el blindaje que la Democracia Cristiana y el Partido Socialista quieren hacer para proteger la continuidad de parlamentarios como: Letelier, Pizarro y Allende, lo que se extiende por lógica, al actuar más independiente de Navarro.

Por ahora, las posturas están entre quienes quieren poner límite con retroactividad sin condiciones, los que buscan poner los toques pero desde el nacimiento de Ley y aquellos que buscan dejar, la decisión de la reelección de sus autoridades políticas, a los ciudadanos.

Como dato anecdótico, la de ayer fue la primera sesión de la historia del Parlamento chileno que se realizó 100 por ciento vía teleconferencia, luego del contagio de 4 senadores con Covid - 19.



ZONA DE REZAGO

Para que una comuna reciba la tipificación de “Zona de Rezagado” debe estar dentro de las 100 más pobres del país o bien, que se encuentre en el grupo del 30 por ciento más pobre de la región a la que pertenece.



SOLICITAN QUE ANUNCIOS SE APLIQUEN CON URGENCIA

Cámara de Comercio urge a los bancos y entidades financieras actuar con celeridad en procesos crediticios

De acuerdo al índice que elabora mensualmente el Departamento de Estudios de la Cámara Nacional de Comercio, Servicios y Turismo de Chile las ventas del comercio minorista de las regiones de Valparaíso, Biobío y La Araucanía registraron fuertes caídas en marzo dado los efectos del COVID-19 en el sector, cerrando así el primer trimestre con negativos resultados.

Claudia Robles
prensa@latribuna.cl

La gerente de la Cámara de Comercio, Servicios y Turismo de Los Ángeles, Tatiana Igor afirmó que el sector resiste a la crisis económica en medio de la pandemia mundial y adopta una serie de medidas para mantener en pie a las empresas y evitar situaciones aún más extremas.

En este sentido, valoró las medidas anunciadas recientemente por el gobierno en materia económica considerando que un alto porcentaje de mipymes no están bancarizadas. “Hay un porcentaje importante de pequeñas empresas que, por distintas razones, han perdido su colchón de seguridad, y están en una situación complicada sin acceso a

créditos bancarios al estar en Dicom, con incumplimientos o en emprendimientos recientes sin posibilidad de bancarizarse” explicó Igor.

En ese sentido destacó que lo importante es responder con rapidez a la problemática que afecta al comercio. “Se valoran las acciones y ojalá se implementen lo más rápido posible, porque ya llevamos más de un mes con esta crisis y la verdad es que las empresas no tienen mucho tiempo más para subsistir o poder funcionar”.

En otro orden, Tatiana Igor puntualizó que como gremio han recibido capacitación a través de reuniones informativas con Corfo y los bancos, y que en la práctica es crucial que las medidas que se anuncian sean efectivas en la práctica. “Creemos que los bancos y las insti-

tuciones financieras no han tenido la celeridad que se requiere para esta crisis y los invitamos a que puedan tener una actitud más proactiva porque la crisis sanitaria es también una crisis económica que impacta fuertemente. En unas semanas más, muchas empresas van a pasar a la quiebra o tendrán que despedir a trabajadores y eso es una de las situaciones a las que no queremos llegar”.

ACCESOS LIMITADOS Y SANITIZACIÓN DE ESPACIOS

La gerente de la Cámara de Comercio comentó además que ven con preocupación el aumento de casos de Covid positivos en la provincia, y que resulta imperioso que las personas asuman medidas de autoprotección, “porque efectivamente los casos han aumentado pero estos casos están focalizados y

se han realizado las trazabilidades respectivas. Por lo tanto, a pesar de que han aumentado las incidencias de manera importante, se conoce de dónde provienen los casos y se tiene cierto control”.

A su juicio es necesario mantener las medidas de prevención, y salir de los hogares para realizar actividades de primera necesidad. En lo que respecta al comercio, aseguró que se mantienen activos los protocolos de seguridad con indicaciones para responder a la contingencia y evitar situaciones de riesgo, “todos los locales han incrementado

las medidas de seguridad, de acuerdo a las condiciones de sus espacios físicos, limitando la entrada de personas con el uso obligatorio de mascarillas. Constantemente se están desinfectando los espacios. Por lo tanto, nosotros creemos que los contagios no debe-

rían producirse en las instalaciones del comercio de menor tamaño porque el acceso es más restringido”.

Al respecto, indicó que también es relevante la conducta de la comunidad, “no es el momento para salir a vitrinear ni a pasear con los niños. Y por lo tanto, nosotros como gremio apoyamos las medidas de seguridad y estamos conscientes del tema pero también hacemos un llamado a la población a que asuma las medidas de quedarse en casa y salir sólo lo necesario a sus trámites de primera necesidad”.

EN LAS CIFRAS

De acuerdo al índice que elabora mensualmente el Departamento de Estudios de la Cámara Nacional de Comercio, Servicios y Turismo de Chile las ventas del comercio minorista de las regiones de Valparaíso, Biobío y La Araucanía registraron fuertes caídas en marzo dado los efectos del Covid-19 en el sector, cerrando así el primer trimestre con negativos resultados.

En el caso de la región, las ventas del retail registraron un descenso de 20,4% real anual, acumulando entre enero y marzo una baja real de 8%. En términos de locales equivalentes las ventas cayeron un 18,9% en el tercer mes del año cerrando el trimestre con una baja de 5,1%.

En el informe se detalla que las regiones en estudio vieron sus ventas fuertemente resentidas durante el primer trimestre de este año, tras haberse contraído en el último cuarto de 2019 por la crisis social que atravesaba el país. Luego vino marzo y el Covid-19 comprimió aún más los resultados del sector y se alcanzaron bajas históricas en las tres regiones en estudio, caídas incluso mayores a las registradas en la Región Metropolitana.



“Creemos que los bancos y las instituciones financieras no han tenido la celeridad que se requiere para esta crisis y los invitamos a que puedan tener una actitud más proactiva porque la crisis sanitaria es también una crisis económica que impacta fuertemente. **En unas semanas más, muchas empresas van a pasar a la quiebra o tendrán que despedir a trabajadores y eso es una de las situaciones a las que no queremos llegar”.**

TATIANA IGOR, gerente de la Cámara de Comercio, Servicios y Turismo Los Ángeles

FASHIONSPARK®

VEN Y DESCUBRE OFERTAS EN
TELEFONÍA
EN FASHION'S PARK



SAMSUNG A 01

SKU-98003250170 / BLUE
SKU-98003270170 / RED

- Pantalla 5,7"
- Cámara trasera 13+2 MP
- Cámara frontal 5 MP
- Batería 3000 mAh



PRECIO NORMAL
\$109.990

OFERTA
\$89.990
TODO MEDIO DE PAGO

CON TFP
\$84.990

WOM

SAMSUNG A 10 BLUE

SKU-98003110100

- Pantalla 6,2"
- Cámara trasera 13+2 MP
- Cámara frontal 8 MP
- Batería 4000 mAh



PRECIO NORMAL
\$139.990

OFERTA
\$111.990
TODO MEDIO DE PAGO

CON PLAN WOM
\$61.990

WOM

BMOBILE AX960

SKU-98003410170

- Pantalla 5,45"
- Cámara trasera 13 MP
- Cámara frontal 8 MP
- Batería 2500 mAh



PRECIO NORMAL
\$69.990

OFERTA
\$59.990
TODO MEDIO DE PAGO

CON PLAN WOM
\$9.990



10 CUOTAS SIN INTERÉS EN CELULARES SÓLO CON TU TARJETA FASHION'S PARK

Promoción válida desde el 21 al 25 de mayo de 2020, ambos días inclusive para las siguientes tiendas: Chillán (Maipón 685 Local 14), Curicó (Arturo Prat 496), Santa Cruz (Avenida Circunvalación de la Santa Cruz N° 525), La Serena (Gregorio Cordovez 598), Los Ángeles (Almagro 543), Temuco (Aldunate 442), San Felipe (Santo Domingo 129), Talca (1 Sur 1526), Quilpué (Claudio Vicuña 946), Rancagua (Independencia 676), Plaza Victoria (Independencia 1736) y Barros Arana (Barros Arana 979-983). Descuento no acumulable entre sí o con otras promociones u ofertas. Descuento no aplica para productos con proveedor Telefónica Móviles de Chile S.A. Promoción válida en tiendas de la cadena excluyendo tienda virtual www.fashionspark.com y tienda de Panamericana (Presidente Eduardo Frei Montalva 5951, Conchalí). Valor cuota mínimo de \$1.500, rigen cargos y comisiones por uso y mantención de la Tarjeta. Cuotas afectas al impuesto de timbres y estampillas D.L. 3475, de cargo del cliente. N° existencias asociadas a la promoción: 165 unidades aproximadamente.

VIADUCTO UNIRÁ QUILLECO CON SANTA BÁRBARA POR LA ZONA CORDILLERANA

En el segundo semestre de 2020 se empieza a construir nuevo puente sobre el río Duqueco



EL PUENTE DUQUECO será sometido a una completa reposición.

Se trata de un eslabón más en la consolidación de la denominada Ruta Precordillerana, que nace en San Gregorio de Ñiquén, al sur de la región de Ñuble, y que continúa hasta conectar con Mulchén, en el extremo sur de la provincia de Biobío.

Juvenal Rivera S.
prensa@latribuna.cl

En proceso de toma de razón de la Contraloría General de la República se encuentra el contrato que fue adjudicado a la empresa que se hará cargo de la construcción del puente sobre el río Duqueco, que une las comunas de Quilleco con Santa Bárbara.

Se trata de un eslabón más en la consolidación de la denominada Ruta Precordillerana, que nace en San Gregorio de Ñiquén, al sur de la región de Ñuble, y que continúa hasta conectar con Mulchén, en el extremo sur de la provincia de Biobío. En su trayecto pasa por las comunas de Chillán, San Ignacio, El Carmen,

Pemuco, Yungay, Tucapel, Quilleco, Santa Bárbara, Quilaco y Mulchén.

La información fue entregada por el secretario regional ministerial de Obras Públicas, Francisco Javier Lagos, en una reunión con los alcaldes que forman parte de la Asociación de Municipios Cordilleranos (Amcordi), integrado por las corporaciones edilicias de Tucapel, Antuco, Quilleco, Quilaco, Santa Bárbara y Mulchén. En la cita, realizada por videollamada, también estuvieron presentes el intendente regional, Sergio Giacaman, y los directores regionales de Vialidad, de Obras Hidráulicas y de Arquitectura.

La autoridad hizo presente que la reposición de dicho viaducto es una de las obras de ingeniería que se vienen planteando

hace muchos años para la provincia de Biobío, como manera de generar una alternativa caminera a la actual Ruta 5 Sur.

“Los alcaldes lo hacían ver en distintos periodos, pero nunca se había concretado”, dijo la autoridad del MOP en la región, quien destacó que una vez que concrete su paso por el ente contralor, será posible programar las faenas que debieran iniciarse en el transcurso del segundo semestre de este año.

La inversión comprometida supera los 6 mil 850 millones de pesos, que fueron aportados por el Ministerio de Obras Públicas (4 mil 500 millones, aproximadamente), y el Gobierno de la región del Biobío (2 mil 300 millones de pesos, aprox.).

Juan Francisco Lagos destacó el aspecto colaborativo de dicha iniciativa en el sentido de que hubo aportes complementarios de dos organismos públicos para permitir su ejecución. “Agradecemos al Consejo Regional, al intendente y a la Dirección de Vialidad”, reseñó la autoridad.

De acuerdo a las bases de la licitación, el nuevo puente tendrá una extensión de 200 metros e incluye obras de drenaje y saneamiento, además de la seguridad vial y otras obras asociadas. Su plazo de ejecución es de 680 días.

El objetivo de este puente y accesos es potenciar el flujo de la denominada Ruta Longitudinal Precordillerana de la Región del Biobío, conectando el extremo norte de la región (San Gregorio-Tres Esquinas), hasta la zona de Santa Bárbara y Mulchén, en una vía que constituya una alternativa real de conectividad nor-

te-sur a la Ruta 5 en la zona, y que permita un desarrollo económico más expedito de todas las localidades insertas en este corredor precordillerano, potenciando las distintas actividades productivas y el turismo.

CONSOLIDACIÓN DEL PICHACHÉN

En el mismo plano, el secretario regional ministerial de Obras Públicas informó a los jefes comunales que integran la asociación Amcordi sobre los avances en los estudios para la construcción del camino y del complejo fronterizo del paso Pichachén.

Lagos precisó que se encuentran en ejecución la ingeniería de detalle y los estudios ambientales, con un contrato ya adjudicado a una empresa por un monto que supera los mil 450 millones de pesos. Dicho trabajo debiera estar concluido a mediados del próximo año.

Se trata del estudio que definirá el tipo de obra y los montos

a invertir para la pavimentación del camino desde la localidad de Abanico hasta el hito fronterizo, situado al interior de la comuna de Antuco, en un tramo de 56 kilómetros.

Se estima, *a priori*, que la pavimentación de ese tramo caminero, en plena zona de montaña, implicará una inversión que podría superar los 250 millones de dólares.

Otro punto importante es que las faenas deberán tomar en cuenta que atraviesa por buena parte del Parque Nacional Laguna del Laja, zona con resguardos especiales en materia de protección de la flora y fauna, y que, además, es considerada reserva mundial de la biosfera.

Respecto al complejo fronterizo, la Dirección de Arquitectura está a la espera de su aprobación definitiva para postularlo a financiamiento. Se estima que la primera etapa de las obras tendrá un costo de 8 mil millones de pesos y se ejecutará en un terreno adquirido hacia el año 2006 en las cercanías de Pichachén.

VENTAJAS DEL PUENTE

- Consolidará la ruta precordillerana que integra al sector productivo sin necesidad de llegar a la ruta 5 Sur.
- Será una alternativa a la ruta 5 Sur, en caso de algún incidente que impida su circulación.
- Beneficiará a la comunidad que quedaba sin acceso por las crecidas de invierno. Aún se recuerda el caso de la muerte de Sergio Calonge y su esposa cuando trataron de cruzar el actual viaducto y fueron arrastrados por la fuerza del torrente.
- El puente será una estructura absolutamente segura, sin riesgo de colapso, e incorpora pasillo para peatones segregados, lo que es muy relevante dada la longitud de 200 metros del puente.
- Mejora ambos accesos en trazado, seguridad y pavimento.



AGUAS ARRIBA DEL PUENTE CALDERONES, en la fotografía, se levantará el nuevo viaducto que unirá a Quilleco con Santa Bárbara.

LA **FIBRA** QUE NOS UNE

munDO
UNA EMPRESA DE MUNDO PACÍFICO



300 MB
FIBRA SIMÉTRICA
TV HD + FIJO

\$ 28.490

tumundo.cl

CONTRATA LLAMANDO
600 9100 900

f @MundoPacificoFanPage **@** @tumundo.cl **t** @mundo_pacifico

Revisa en detalle la información de velocidad de nuestros planes en www.tumundo.cl. Planes sujetos a factibilidad técnica y comercial. Revisar factibilidad técnica de servicios fijos en www.tumundo.cl. Ver todas las condiciones contractuales y comerciales en nuestro sitio web. Tarifas válidas solo para nuevas contrataciones. Plan fibra 300 + telefonía fija + tv HD: Velocidad de bajada es de hasta 300 MB. Velocidad de subida es de hasta 300 MB. Valor promocional por 12 meses es de \$28.490, Valor desde el mes 13, \$35.090. Promoción válida hasta el 30 de Junio del 2020. Solo contratos nuevos.

Guía Profesional

ATENCIÓN PSICOLÓGICA ONLINE

MARCELA TRONCOSO ESCOBAR

Especialista en Terapia Familiar y de Pareja

Reserva de horas
+569-94411318
contacto@marcelatroncoso.cl
www.marcelatroncoso.cl

ESTE ESPACIO PODRÍA SER TUYO

PARA QUE TODOS TE VEAN PUBLICA CON LA TRIBUNA

www.latribuna.cl
Fono: 43-2311040
Colo Colo 464, Los Angeles

Destacados

VENDO CASA

CONDOMINIO PLAZA SAN MARCOS

310 m², más piscina, bodega, sitio 5.105mts².

Avda. Los Quillayes, casa A-15 ☎ 983026466

SERVICIOS PROFESIONALES ESPECIALIZADOS

CONTABILIDAD - IMPUESTOS - ASESORÍAS

Concepción - Los Ángeles - Chillán

NBM

www.nbm.cl
francisco.maldonado@nbm.cl
+56-9-87291920 / +56-9-76677918
+56-41-3163923

Más información en Colo - Colo 464
Los Ángeles / teléfono 43 2311040

HM | HOTEL MULCHÉN

CALEFACCIÓN CENTRAL - AIRE ACONDICIONADO - SHOWER DOOR - ESTACIONAMIENTOS PRIVADOS - FRIGOBAR - TV CABLE - WI FI.

Villagra 510 Mulchén / a 4 kms. Ruta 5 Sur.

Gran salón de eventos frente a la plaza de armas.

reservas@hotelmulchen.com +56 43 256 9136
hotelmulchen@outlook.com +56 9 90430617
+56 9 78978632

Amaco

SERVICIOS AMBIENTALES

www.Amaco.cl

LIMPIEZA DE FOSAS SÉPTICAS Y ARRIENDO BAÑOS QUÍMICOS

Moderno sistema de limpieza. Atención rápida y efectiva. VENTA DE QUÍMICO PARA BAÑO

Los Angeles: Calle 3 Lote 35 El Maitén Fono: 962194284-966777851
Concepción: Luis Acevedo N° 45 Chiguayante Fono: (41) 2357632
Chillán: Lote 11 Fundo Chiquimávida s/n Fono: (42) 2971375

Coopere con el Hogar de Ancianos Don Orione

www.hogardonorione.cl

Haga su depósito en la cuenta N°68059710
Banco Crédito e Inversiones, a nombre de
Congregación Pequeña Obra de la Divina Providencia
Gentileza: Diario La Tribuna
Coronas de Caridad en:

Hogar de ancianos DON ORIONE Néstor del Río 500 F. 2362164
Parroquia Ntra. Señora del P. Socorro Colón 1226 F. 2233343
Diario La Tribuna Colo Colo 464 F. 2311040
Margarita Pocarobba Almagro 1120 F. 2362382

Clasificados

Empleos Ofrecen

" Se solicita Personal para realizar aseo en Hospital. Enviar Curriculum a Avda. Ricardo Vicuña 147 Los Angeles; o enviar correo a lisetteaseosanfrancisco@gmail.com"

Liceo Comercial Camilo Henríquez llama a Licitación en la Temática del Marco para la Buena Enseñanza, se recibirán propuestas hasta el Martes 26 de Mayo al correo contacto@lcch.cl"

Empleos Buscan

SE OFRECE SEÑORA para trabajar en cuidado de adulto mayor, discapacitados y/o cuidados especiales, disponibilidad inmediata. ☎ 990708531

SE OFRECE INGENIERO en administración con experiencia, con conocimientos en contabilidad y computación. ☎ 950560178

SE OFRECE SEÑORITA para trabajar en área de aseo, cuidando de niños, ayudante de cocina. ☎ 956314376

Empleos Buscan

SE OFRECE SEÑORITA para trabajar en jornada completa, de lunes a viernes. ☎ 972217001

SE OFRECE JOVEN para trabajar como chef. ☎ 953428407

SE OFRECE ENFERMERA para cuidados de pacientes enfermos y postrados, con experiencia. ☎ 959847324

SE OFRECE SEÑORITA para trabajar cuidando adulto mayor y/o niños, con experiencia y buen trato, de lunes a viernes. ☎ 990708531

SE OFRECE SEÑORA para trabajar como asesora de hogar de lunes a viernes puertas adentro, adultos, matrimonios, señora sola. ☎ 965930912

SE OFRECE CAJERA para trabajar en supermercado o tienda comercial, experiencia de 15 años, disponibilidad inmediata. ☎ 942407629

SE OFRECE CONDUCTOR con experiencia, licencia clase A-3, para traslado de personal en alguna empresa. ☎ 933940828

SE OFRECE SEÑORITA para trabajar en labores de aseo, ya sea en casa particular, como también en alguna empresa. ☎ 987703988

Servicios

SE OFRECE MAESTRO gasfitería y construcción general, termofusión, soldadura plata, trabajos en agua potable, alcantarillado, gas, pavimentos, cerámicos y radieres. ☎ 989804663

SE OFRECE MATRIMONIO para cuidar parcela con suelo, solo labores de campo. ☎ 932753564

SE OFRECE CABALLERO con motosierra propia, para hacer astillas, voltear árboles, dentro de Los Angeles, disponibilidad inmediata. ☎ 936529597

SE OFRECE MAESTRO en cerámica, porcelanatos, piedra laja, piso flotante, radier. ☎ 931398612

SE OFRECE CARPINTERO para hacer ampliaciones, techumbres, 2do piso, cerámicas, galpones, disponible. ☎ 95641231

SE OFRECE GUARDIA con curso OS-10 al día, disponibilidad inmediata. ☎ 993546232

SE OFRECE GASFITER maestro de construcción general, agua, alcantarillado, gas, calefont, fosas sépticas, etc. ☎ 989804663

SE OFRECE CABALLERO con motosierra para cortar árboles y hacer leña. ☎ 959245328

Varios

SE VENDE SILLA de comer de bebé o más años, marca Infanti, en perfecto estado, \$50.000.-. ☎ 979734052

SE VENDE COLCHÓN 1 1/2 plazas Termiflex, \$25.000.-. ☎ 959119987

SE VENDE ZAPATOS de cuero de niña (escolar) número 30, nuevos sin uso en su caja, valor \$5.000.-. ☎ 972047447

SE VENDE COCINA Ferriloz 5 platos, 2 hornos y churrasquera. ☎ 978504723

SE VENDE BUZOS nuevos de colegios, \$5.900 c/u. ☎ 977576698

SE VENDE MESA plegable de 90x90 cms, para picnic, valor \$10.000.-. ☎ 963120748

SE VENDE HORNO eléctrico de panadería nuevo, conversable \$2.000.000.-, y campana de panadería \$200.000.-, conversable. ☎ 962625715

SE VENDE SITIAL valor \$30.000.-. ☎ 963120748

SE VENDE GANSOS chinos \$30.000.- c/u, pavos \$22.000.- c/u, y ajos chilotos \$5.000.- el kilo. ☎ 989328312

Avisos Económicos

EXTRACTOS

EXTRACTO: Juzgado de Letras y Garantía de Santa Bárbara, causa rol V-49-2019, concede posesión efectiva herencia testada de don Pedro Antonio Barra Barrera, a doña Clementina Carmen Carrasco Benítez, y a sus hijos Pedro Ildefonso Barra Arteaga y Nicolás Ignacio Barra Carrasco, todos en calidades, de únicos y universales herederos, en resolución de fecha 04 de mayo de 2020. Ministro de fe. (29505)-

EXTRACTO: Segundo Juzgado de Letras de Los Angeles, causa V-18-2020, sobre interdicción por demencia por vía especial sumaria, por resolución de fecha 26 de marzo de 2020 se ordenó notificar por avisos la interdicción definitiva de doña ALBERTA DEL CARMEN HERNÁNDEZ

VIDAL, RUN 5.098.964-k, domiciliada actualmente en Los Angeles, calle La Ligua N° 1756, Ciudades de Chile, quedando privada de la administración de sus bienes, y bajo la curaduría de doña MARIA CECILIA RIQUELME HERNÁNDEZ, RUN 6.994.740-9, con domicilio en Los Angeles, calle Quillota N° 1785, Ciudades de Chile. Los Angeles, a 19 de mayo de 2020. El Secretario. (29507)-

CITACIÓN

CITACIÓN: Por acuerdo del directorio Copelan Comercial S.A., cita a Junta Ordinaria de accionistas, que se llevará a efecto el día jueves 28 de mayo del 2020, a las 17:00 y 17:30 hrs., en primera y segunda convocatoria respectivamente, en las oficinas ubicadas en Av. Las Industrias N°

4670 - Los Angeles. La junta tendrá por objeto pronunciarse sobre: a) La memoria y estados financieros correspondientes al ejercicio 2019; b) La distribución de remanentes del ejercicio; c) Fijación de remuneración del directorio; d) Designación auditores externos para el ejercicio 2020; e) En general cualquier materia de interés social que sea propia de la Junta Ordinaria. El Directorio. (29501)-

DOCUMENTOS

CHEQUES ROBADOS: Talonario de Cheques Robados Desde el N° 2079913 hasta el N° 2079945, Cuenta Corriente N° 57900027101, Banco Estado, Oficina Laja, quedan nulos y sin valor por haberse dado el aviso correspondiente.

(29498)-
CHEQUES ROBADOS: Desde el N° 8706928 hasta el N° 8706929, Cuenta Corriente N° 0209252481, Banco Itaú, Oficina Los Angeles, quedan nulos y sin valor por haberse dado el aviso correspondiente. (29503-1)-

CHEQUES ROBADOS: Desde el N° 6911867 hasta el N° 6911871, Cuenta Corriente N° 0209252481, Banco Itaú, Oficina Los Angeles, quedan nulos y sin valor por haberse dado el aviso correspondiente. (29503-2)-

CHEQUES ROBADOS: Desde el N° 6911903 hasta el N° 6911908, Cuenta Corriente N° 0209252481, Banco Itaú, Oficina Los Angeles, quedan nulos y sin valor por haberse dado el aviso correspondiente. (29503-3)-

TRAMO ETARIO DE MAYOR RIESGO POR EL COVID-19

Los Ángeles: más de 3 mil adultos mayores de 75 años viven solos

“Hacia ellos están dirigidas nuestras estrategias de intervención”, precisó la directora de Desarrollo Comunitario de la Municipalidad de la capital provincial de Biobío, María José Rodríguez, a propósito de que deben hacer cuarentena obligatoria por el coronavirus.

Juvenal Rivera S.
deportes@latribuna.cl

De acuerdo a los datos del censo de población del 2017, en la comuna de Los Ángeles viven 8 mil 996 personas mayores de 75 años de edad, quienes equivalen al 4,4% del total de habitantes de la capital de la provincia de Biobío.

Sin embargo, en tres años el número de hombres y mujeres que superan ese tramo etario supera los 9 mil 700, de acuerdo a los datos proporcionados

por la Dirección de Desarrollo Comunitario del municipio angelino.

El dato no deja de ser relevante, toda vez que el pasado 13 de mayo, el Ministerio de Salud ordenó que todas las personas mayores de 75 años debían permanecer en sus domicilios, como una forma de resguardarlos frente al sostenido avance de contagiados por el coronavirus.

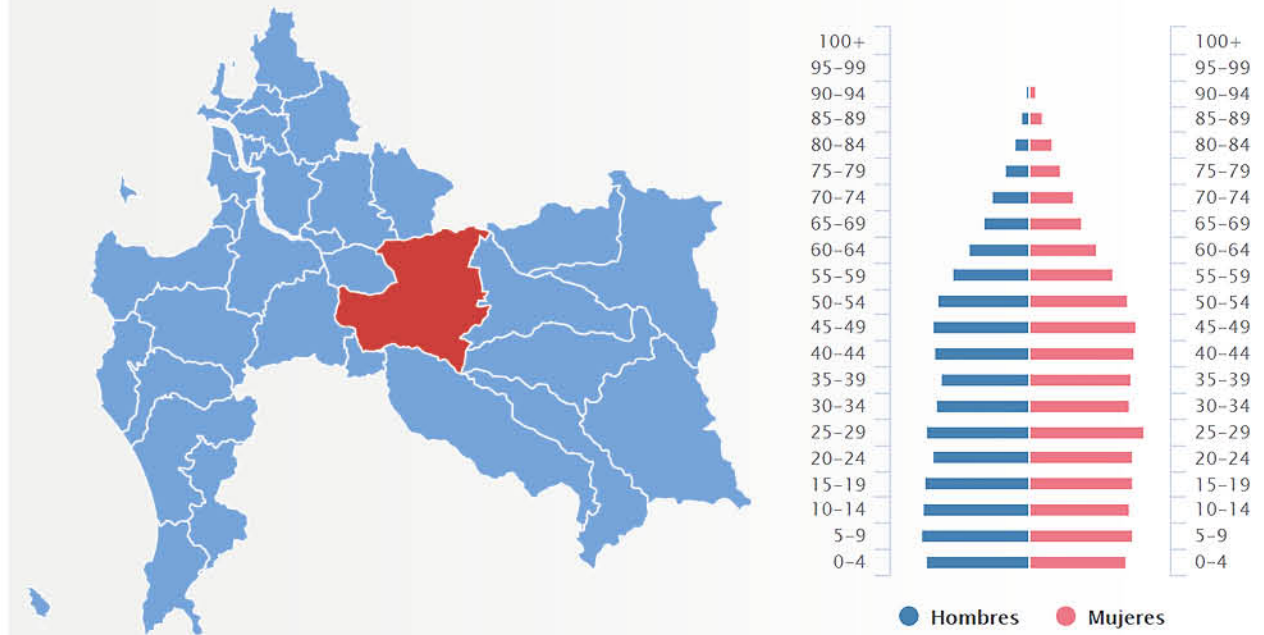
Es que los adultos mayores están considerados como el grupo de mayor riesgo de no poder superar las consecuencias

MÁS MUJERES QUE HOMBRES

Según los datos del Censo de población y vivienda de 2017, en Los Ángeles viven exactamente 8 mil 996 personas que son mayores de 75 años de edad. De ellos, 3 mil 698 son hombres y 5 mil 298 son mujeres. Es decir, ya mil 600 mujeres más que hombres. De hecho, en el tramo 95-99 años, se cuentan 105 mujeres y ningún varón.

Región del Biobío | Los Ángeles

Total población: 202.331 - Total viviendas: 74.936 - Total hombres: 97.980 - Total mujeres: 104.351



LOS DATOS DEL CENSO DE 2017 revelan detalles de la distribución etaria de la comuna de Los Ángeles.

del Covid-19. De hecho, la mayor parte de las víctimas –que suman más de medio millar desde el inicio de la pandemia en el país– pertenecen a ese tramo de edad.

De ahí que su atención y cuidados sean parte fundamental del trabajo desplegado por la Dirección de Desarrollo Comunitario de la Municipalidad.

Su directora, María José Rodríguez, aporta otro antecedente muy revelador. De los 9 mil 700 adultos mayores de 75 años en la comuna,

un tercio (poco más de 3 mil) viven solos. Sí, leyó bien. Viven solos o, como técnicamente se les denomina, son de hogares unipersonales.

“Hacia ellos están dirigidas nuestras estrategias de intervención”, precisó la profesional, a raíz de la determinación de cuarentena dictada por la autoridad sanitaria.

De esta forma, María José Rodríguez respondió a las preocupaciones de las organizaciones de adultos mayores de la capital provincial, en torno a la

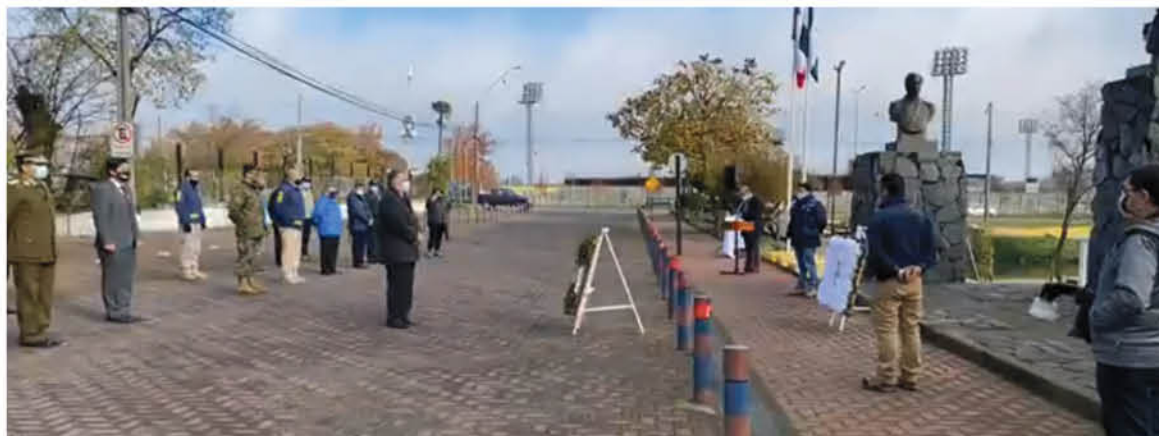
asistencia que se le proporcionará a las personas de edad más avanzada.

De hecho, Luis Arratia, titular de la Unión Comunal de Clubes de Adultos Mayores “Santa María de Los Ángeles”, había pedido focalizar la labor de los organismos públicos hacia ese sector de la población, aunque también apuntó al rol solidario de organizaciones sociales, como juntas de vecinos y clubes deportivos, para ayudar a los que viven solos, especialmente en los sectores campesinos.

En ese marco, María José Rodríguez aseguró que aquellos grupos etarios “son los que vamos a priorizar y hacia quienes estarán dirigidas nuestras estrategias de intervención con el fin de tener sus necesidades resueltas”.

María José Rodríguez sostuvo que ese trabajo se realiza en coordinación con la Dirección Comunal de Salud “para proveer de alimentos y medicamentos a ese sector de la población de una manera coordinada”.

Ofrendas florales en el Día de las Glorias Navales



EL ALCALDE ESTEBAN KRAUSE depositó ofrendas florales a los pies del monolito que recuerda a los Héroes de Iquique en la Laguna Esmeralda.

En lo que ha sido la tónica de las últimas actividades públicas en Los Ángeles por la emergencia del coronavirus, un número reducido de autoridades –no superaron la veintena– participó en la ceremonia que se lleva a cabo tradicionalmente en el sector de la Laguna Esmeralda para homenajear la gesta de Arturo Prat y sus hombres en el Combate Naval de Iquique.

En el monolito que recuerda a los héroes de Iquique de la avenida 21 de mayo, y como parte de las actividades previstas por la Glorias Navales, los asistentes, encabezados por el gobernador Ignacio Fica y el

alcalde Esteban Krause, colocaron ofrendas florales a los pies de los bustos que rememoran lo ocurrido esa jornada de 1879, en el marco de la Guerra del Pacífico.

También hubo representantes de Carabineros, de la Policía de Investigaciones, del Ejército, además de miembros del Cuerpo de Bomberos de Los Ángeles, del Círculo Naval, de la Sociedad Patriótica 21 de Mayo y del Instituto O'Higiniano.

En todo caso, la ceremonia fue transmitida en el fanpage de la Municipalidad vía streaming para quienes se interesaron en presenciar la actividad.

PROCESO DE REESTRUCTURACIÓN

Sename presentó plan de fortalecimiento para los hogares del Biobío

El anuncio se realizó luego de las graves denuncias de explotación sexual en un centro de la comuna de Hualpén.

Juan Villalobos
prensa@latribuna.cl

El Ministerio de Justicia y el Servicio Nacional de Menores (Sename) presentaron este miércoles el plan de fortalecimiento para los hogares de la región del Biobío, luego de las denuncias de abusos sexuales en un recinto de la comuna de Hualpén.

El ministro de Justicia, Hernán Larraín, se reunió con la directora

nacional (s) del Sename, Claudia de la Hoz, ocasión en la que abordaron las denuncias por violación, abuso sexual agravado y explotación sexual infantil en la residencia "Nido" de Hualpén.

El citado plan de fortalecimiento tendrá seis componentes, como el compromiso para abordar eventuales vulneraciones al interior de los hogares de menores, con énfasis en la supervisión técnica de los procesos de intervención para resguardar la protección de los derechos de niños, niñas y adolescentes.



CMPC

Apoyan desarrollo de proyectos innovadores que hagan frente a la crisis sanitaria y económica

La convocatoria "Covid, Colaboración y Vida", impulsada por Fundación Chile y apoyada por la compañía, recibió más de 560 postulaciones provenientes de 23 países en tres semanas.



APORTE FAMILIAR

Revisa los productos que traerá la caja de alimentos anunciada por el Gobierno



Foto de contexto.

El pasado domingo 17 de mayo, el Presidente Sebastián Piñera anunció la entrega de 2,5 millones de canastas de alimentos y otros elementos esenciales "para las

familias más vulnerables y de clase media necesitada".

A continuación, te dejamos el detalle de los productos incluidos en la canasta de alimentos.

- Harina de hornear, 2 kilos
- Azúcar granulada, 2 kilos
- Té, 1 caja de 100 bolsas
- Fideos, 3 unidades de 400 gramos
- Tallarines, 3 unidades de 400 gramos
- Arroz grano largo, 2 kilos
- Atún, 2 latas de 170 gramos
- Leche en polvo, 1 unidad de 900 gramos
- Jurel natural, 2 unidades de 425 gramos
- Sal fina yodada, 1 unidad
- de 125 gramos
- Puré de papas deshidratadas, 1 caja de 250 gramos
- Mermelada, 1 unidad de 250 gramos
- Aceite vegetal, 1 unidad de 900 cc
- Salsa de tomates, 6 unidades de 200 gramos
- Porotos, 1 kilo
- Lentejas, 1 kilo
- Garbanzos, 1 kilo
- Jabón líquido, 1 litro
- Detergente, 1 kilo o litro

"JR LA VEGA"

"Distribuidora de Vinos y Licores"

¡Gracias por su Preferencia!



José Manso de Velasco 499
Los Angeles

Comercial Santa Rita, Local 18 43 2 578793

Consciente de que la actual crisis sanitaria y económica necesita del aporte de todos para poder superarla, esta semana se conocieron los proyectos ganadores de la convocatoria "Covid, Colaboración y Vida", impulsada por la Fundación Chile, a través de su área de capital de riesgo ChileGlobal Ventures, y apoyada por Empresas CMPC.

El gerente de Innovación de Empresas de CMPC, Felipe Alcalde, afirmó que "una crisis de estas magnitudes requiere que nuevos actores entren con más

fuerza a proponer soluciones. Un ejemplo de esto es la exitosa convocatoria, participación y resultado obtenido en esta iniciativa".

Agregó que "estamos muy contentos con los proyectos ganadores y cómo usan la tecnología para hacerle frente a este desafío global. Ahora es importante dar difusión a todos los emprendedores que postularon para que las nuevas soluciones se difundan y así puedan ser probadas y escaladas. Hoy más que nunca necesitamos innovar y colaborar".

#Quédate en Casa
Cuidémonos y evitemos el contagio

A NIVEL NACIONAL 21-05-2020
Casos Confirmados COVID - 19

TOTAL: 57.581 casos
FALLECIDOS: 589

Región	Casos Totales	Nuevos Casos	Fallecidos
ARICA Y PARINACOTA	453	29	7
TARAPACÁ	1.246	107	4
ANTOFAGASTA	1.778	47	17
ATACAMA	168	5	0
COQUIMBO	268	5	2
VALPARAÍSO	1.887	117	38
METROPOLITANA	44.641	3.462	388
O'HIGGINS	465	10	7
MAULE	731	51	15
ÑUBLE	1.020	9	21
BIOBÍO	1.263	39	9
ARAUCANÍA	1.715	35	44
LOS RÍOS	258	11	6
LOS LAGOS	693	27	13
AYSÉN	8	0	0
MAGALLANES	987	10	18



LLAME A SALUD RESPONDE
600 360 7777

#QuédateEnCasa

SÍGUENOS A TRAVÉS DE NUESTRA PLATAFORMA

f @ t f LIVE

Ferias

Prodesal
Plaza Pinto

Farmacia de Turno

Farmaconsulta
Almagro 483

El tiempo

Los Ángeles	Temuco	Angol	Concepción
Ayer 2° 15°			
HOY 0° 15°			
Mañana 4° 16°	0° 14°	2° 15°	6° 15°

Tribuna EXPRESS

REGÍSTRATE Y REVISAS LAS NOTICIAS EN TU CORREO

@LATRIBUNA.CL Facebook: DIARIOLATRIBUNA WWW.LATRIBUNA.CL

Horóscopo

♈ ARIES

AMOR: No desesperes ante los conflictos que se puedan presentar, enfrentelos con la frente en alto. SALUD: Practique más actividad física. DINERO: Cuidado con dar a conocer sus ideas a persona que dicen ser sus amigos/as. COLOR: Celeste. NÚMERO: 22.
21 de marzo al 20 de abril.

♉ TAURO

AMOR: Tenga cuidado con caer en mentiras, ya que tendrán gran repercusión en su relación de pareja. SALUD: Cuidado con las infecciones. DINERO: Los negocios están mejorando, pero deberá ser más asertivo/a en sus decisiones. Use su instinto. COLOR: Azul. NÚMERO: 15.
21 de abril al 20 de mayo.

♊ GÉMINIS

AMOR: Abra su corazón para recibir el amor en su vida, pero debe mejorar su disposición a este. SALUD: Evite los malos ratos. DINERO: Tenga cuidado con dejarse llevar por un arrebato en su trabajo ya que tendrá graves consecuencias. COLOR: Verde. NÚMERO: 14.
21 de mayo al 21 de junio.

♋ CÁNCER

AMOR: El amor está más cerca de lo que piensa, pero debe ver con el corazón para darse cuenta quiénes. SALUD: Evite los vicios. DINERO: No le recomiendo tomar decisiones de trabajo este día. Tómese su tiempo para analizar las cosas. COLOR: Violeta. NÚMERO: 21.
22 de junio al 22 de julio.

♌ LEO

AMOR: No fomente los conflictos con los suyos, trate de lograr una relación más armoniosa. SALUD: Sea más activo/a. DINERO: El éxito no se logra de un día para otro, debe ser capaz de levantarse después de haber fracasado. COLOR: Lila. NÚMERO: 23.
23 de julio al 22 de agosto.

♍ VIRGO

AMOR: No se aleje del amor y el afecto de sus seres queridos, estos le necesitan y usted a ellos. SALUD: Sea constante en sus cuidados. DINERO: Es muy importante que enfoque sus energías en fortalecer aquellas cosas que afectan su desempeño profesional. COLOR: Café. NÚMERO: 5.
23 de agosto al 22 de septiembre.

♎ LIBRA

AMOR: El tiempo pasa volando y se le puede escapar por entre las manos. Es hora de tomar decisiones. SALUD: No se exponga a corrientes de aire. DINERO: Utilice sus habilidades innatas y procure no dejar pasar tanto tiempo sin cumplir sus compromisos. COLOR: Amarillo. NÚMERO: 4.
23 de septiembre al 22 de octubre.

♏ ESCORPIÓN

AMOR: El rencor solo le conducirá a una profunda sensación de soledad de la cual le costará salir. SALUD: Controle sus nervios. DINERO: Enfoque sus competencias en robustecer las bases de su emprendimiento para que este se mantenga en el tiempo. COLOR: Plomo. NÚMERO: 6.
23 de octubre al 22 de noviembre.

♐ SAGITARIO

AMOR: Promueva la comunicación entre todos los que le rodean, eso ayuda a solucionar las diferencias. SALUD: Mejore sus hábitos de alimentación. DINERO: Tenga cuidado de caer en actitudes de avaricia, ya que esto no será bien visto. COLOR: Rojo. NÚMERO: 10.
23 de noviembre al 20 de diciembre.

♑ CAPRICORNIO

AMOR: No sea desatento/a, demuestre los sentimientos a los demás en especial a su pareja. SALUD: Aléjese de los focos de estrés. DINERO: Sea responsable y no deje las cosas a medias, o de lo contrario no alcanzará sus anhelos de éxito. COLOR: Crema. NÚMERO: 8.
21 de diciembre al 20 de enero

♒ ACUARIO

AMOR: Es usted quien debe aclarar las cosas con la persona que tiene al lado ya que el error lo cometió usted. SALUD: No se deje llevar por la ira. DINERO: Deberá poner mucha atención ante las situaciones que se presenten en su trabajo. COLOR: Salmón. NÚMERO: 1.
21 de enero al 19 de febrero.

♓ PISCIS

AMOR: La honestidad será su mejor arma cuando se trate de aclarar las cosas con su pareja. SALUD: Controle sus impulsos, cuide más de su salud. DINERO: No caiga en actitudes de derrota, debe tener más confianza en las decisiones que ha tomado. COLOR: Negro. NÚMERO: 12.
20 de febrero al 20 de marzo.