



# La Tribuna

EL DIARIO DE LA PROVINCIA DE BIOBÍO

Fundado el 27 de junio de 1958

SALUD, 4

## Comité Científico de Biobío recomienda cordón sanitario para Los Ángeles

“Yo diría que las dos ciudades (Coronel y Los Ángeles) deben ir a cuarentena, probablemente, dentro de dos semanas”.

**Fredy Montoya**

Médico traumatólogo y coordinador del Comité Científico Covid-19 en la región de Biobío



Plan de DESCONTAMINACIÓN

Los Ángeles

Pronóstico  
Calidad del aire

**Regular**

www.latribuna.cl

MÁXIMA 12° / MÍNIMA -2°

\$300 (IVA incluido) \$350 (Atrasado)

### DESTACADAS

CRÓNICA, 6

### Gremios forestales definen ruta de trabajo con el gobierno tras atentados incendiarios



La primera reunión se realizó en Los Ángeles este fin de semana, en dependencias de la Gobernación Provincial de Biobío.

POLICIAL, 9

### Infructuosa búsqueda de abuelita de 85 años que vivía sola en sector Trupán



Su ausencia la notó el hermano, también un adulto mayor, quien luego de algunos días sin verla, acudió a su hogar, a unos 15 km de Tucapel.

DEPORTES, 11

### Deportes Iberia y su proyección futbolística en tiempos de pandemia

SALUD, 5

## Medidas más extremas para Alto Biobío pide el Colegio Médico frente a la pandemia



De acuerdo al último reporte oficial, la comuna cordillerana registra 119 casos de Covid positivos, ubicándose en el segundo lugar con mayor número de contagios en la provincia, siendo superada solo por Los Ángeles.

# # Quédate en Casa

Cuidémonos  
y evitemos el contagio

## Otra innecesaria sobrecarga para los docentes

En general, la evaluación y acompañamiento a la docencia en la enseñanza es un proceso complejo y experto que incluye cada una de las dimensiones del acto educativo o acto docente —es decir, las enseñanzas antepreactiva o antepreáulica (proceso situacional), preactiva o preáulica (proceso de diseño y construcción), interactiva o áulica (proceso de intervención) y posactiva o posáulica (proceso de reflexión y toma de decisiones)—, sujeta a la participación de distintos agentes intervinientes según los tipos de evaluación comprometidos: el sujeto objeto del proceso evaluativo (con la autoevaluación), un enseñante par de la comunidad docente (con la coevaluación), y un director y un jefe técnico (con la heteroevaluación), orientada, desde luego, a la obtención de información objetiva, coherente y consistente, posible de ser triangulada en pos de su validez y confiabilidad, atendidos sus fines últimos.

Con la autoevaluación se pretende que el docente tome conciencia integral de su propio quehacer, desde lo simplemente administrativo hasta lo técnico pedagógico y sus complejidades. A su vez, con la coevaluación se aspira a que el enseñante regule sus distintas responsabilidades a partir de las ayudas que les puedan proveer sus iguales para la solución de problemas y la superación de dificultades que entorpezcan su quehacer cotidiano, supeditada a claves bien específicas como el conocimiento previo del sentido y objetivos de la misma, el desarrollo de una inteligencia interpersonal y el adecuado manejo de los procedimientos relacionados con este tipo de evaluación y las estrategias de *feedback* correspondientes. Finalmente, con la heteroevaluación no se intenta otra cosa que una verificación de la realidad docente vía terceros concurrentes ajenos a los enseñantes sometidos a evaluación.

Ahora bien, si de la evaluación docente institucional se trata —esta que requiere de condiciones de suyo normales para ser llevada a efecto en los centros de educativos—, es claro que para su legitimación debe ser producto de la puesta en acción de un programa de evaluación y acompañamiento a la docencia en la enseñanza construido, consensuado y validado por la comunidad docente en los respectivos Consejos Técnico Pedagógicos asignados a la situación, con registro foliado del señalado proceso. Evaluación docente, por cierto, que debe tener un carácter meramente formativo y destinado en su primera etapa (la evaluación) a la detección

de falencias y carencias en torno al desarrollo del acto educativo, en tanto que en la segunda (el acompañamiento), al mejoramiento profesional en las mismas y su constatación con nuevas verificaciones en el espacio pedagógico de que se trate, con la idea de superar estereotipos docentes como los ejecutores e implementadores (muy presentes, según la evidencia empírica, en muchísimos establecimientos educacionales) y llegar a los agentes curriculares que son, eso es cierto, el óptimo deseable.

Finalmente, oportuno es indicar que —a propósito de unas próximas supervisiones al aula virtual anunciadas por algunos equipos directivos y técnicos orientadas a una fiscalización *per se* del trabajo de los enseñantes— la puesta en acción de un proceso de verificación de la calidad de la gestión docente en cada una de las dimensiones de la enseñanza antes mencionadas obliga a contar para su implementación: 1) con instrumentos debidamente validados por oportunidad para cada una de ellas, esto es, cuatro para la “evaluación” propiamente tal (primera etapa o detección de carencias y falencias) y cuatro para el “acompañamiento” (segunda etapa y última o de comprobación de progresos durante y tras la ejecución de planes de superación profesional elaborados al efecto), y 2) con el concurso de directores y jefes técnicos altamente calificados en “evaluación y acompañamiento a la docencia en la enseñanza”, inexistentes en la actualidad, sobre todo en el ámbito de la educación remota, resultando el referido anuncio un absurdo más y otra innecesaria sobrecarga para todos los docentes.



Prof. Juan Manuel Bustamante Michel  
Presidente de la AFDEM Los Angeles

## Nueva herramienta para detectar SARS-CoV-2: las aguas servidas

Para los microbiólogos, la detección de virus en ambientes acuáticos se ha visto favorecida en las últimas décadas como consecuencia del desarrollo vertiginoso de las técnicas de biología molecular, que se basan en determinar la presencia de las moléculas de ácidos nucleicos, encargadas del almacenamiento y la expresión de la información genética.

Es importante señalar que en los cuerpos de agua se requiere distinguir entre los microorganismos que son parte natural de los sistemas acuáticos y aquellos que provienen de las heces y orina excretadas por los seres humanos, que se evacúan al sistema de alcantarillado y son transportados a las plantas de tratamientos de aguas servidas, para finalmente ser devueltas como agua tratada a los cauces naturales como esteros, ríos y mar.

Bajo este escenario, las plantas de tratamiento pueden capturar las aguas servidas de una ciudad completa y, por lo tanto, concentrar los microorganismos excretados en la orina o las heces como el SARS-CoV-2.

Existen diversos estudios en plantas de tratamiento de aguas servidas que han detectado la presencia de virus entéricos, un grupo de agentes que causan numerosas enfermedades en humanos y que son transmitidos por la vía oral-fecal. En este grupo se incluyen aquellos virus que causan enfermedades como la hepatitis, gastroenteritis, meningitis y afecciones respiratorias, entre otras.

Se conocen más de 100 tipos de diferentes virus que se encuentran en las heces humanas. Análisis demuestran que se pueden excretar más de un millón de partículas virales por gramo de heces en personas infectadas y se han detectado hasta 100 mil partículas virales por litro de aguas negras, aquellas que no presentan ningún tipo de tratamiento o depuración.

En las plantas de tratamiento de aguas servidas de nuestro país se incluye la cloración del agua como mecanismo de desinfección, aun cuando se ha demostrado que no necesariamente elimina completamente a todos los virus.

Analizar las aguas residuales, combinando tecnologías de concentración de aguas y la detección del ARN (ácido nucleico

presente en el virus SARS-CoV-2), es una vía para que los investigadores puedan rastrear la enfermedad como consecuencia de la excreción en la orina o las heces.

Recientemente, más de una docena de estudios de monitoreo están en desarrollo para analizar la carga viral de SARS-CoV-2 en plantas de tratamientos de aguas servidas, incluyendo países como Holanda, Francia, Italia, Reino Unido, Australia, China, Australia, entre otros.

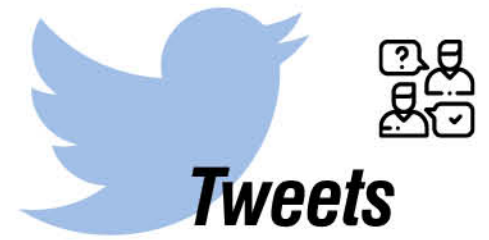
Los resultados han confirmado que existe correlación entre el número de personas infectadas en una ciudad en particular, pero además incluye a aquellas que no han sido detectadas o que han pasado por el Covid-19 como casos asintomáticos.

Pese a que el monitoreo de aguas residuales se ha utilizado durante décadas para evaluar el éxito de las campañas de vacunación contra el poliovirus, para evaluar la escala de la infección de SARS-CoV-2 en una población se necesitará determinar cuánto ARN viral se excreta en las heces y extrapolar el número de personas infectadas en una población.

Aun cuando los expertos señalan que es poco probable que el virus se propague a través del agua, por medio de estos análisis se podría determinar el grado de la circulación y monitorear los niveles existentes del virus en las aguas servidas de la población.



Dr. Iván Nancucheo Cuevas  
Investigador de la Facultad de Ingeniería y Tecnología  
Universidad San Sebastián



### Sergio Giacaman

@sgiacamang

Esta mañana visitamos centro de acopio de canastas de alimentos y durante este mes seguiremos trabajando en coordinación con las gobernaciones y municipios para completar rápidamente la entrega de la primera etapa del plan #AlimentosparaChile a más de 27 mil familias del Biobío.

### Sebastián Piñera

@sebastianpinera

Ya son más de 11 mil camas disponibles en #ResidenciasSanitarias para cumplir cuarentenas. ¿Cómo los trasladaremos? Los furgones escolares colaborarán al traslado seguro de pacientes #COVID19. No basta cuidar la salud de uno mismo, sino que debemos cuidar la salud de los demás.

### Joanna Pérez

@joaperezolea

Reunida junto a otros parlamentarios y el Comité Científico Regional de Covid-19 analizando el actual escenario y proyecciones de la pandemia. Valoro y agradezco su gran trabajo. ¡Necesitamos que el Gobierno escuche más y ahora!

### Paula Daza

@pdazan

Todos los seremis de salud del país estuvieron dando a conocer en sus ciudades la estrategia de Residencias Sanitarias, lugares gratuitos para todos aquellos con #Covid\_19 que no pueden hacer un aislamiento seguro.

### Mariana Aylwin

@maylwino

Si cada parlamentario decidiera cometer “sacrilegio” con la Constitución cuando restringe hacer lo que quiera, se acaba el estado de Derecho y la gobernabilidad democrática. 100% de acuerdo con Carlos Peña.

### Antonio Walker

@antoniowalkerp

En el Día Mundial de la Inocuidad de los Alimentos quiero destacar la labor de todo nuestro #MundoRural para que Chile y el mundo esté abastecido con alimentos saludables y seguros, sobre todo en esta emergencia sanitaria.

Las opiniones y conceptos vertidos por los columnistas en nuestras páginas de redacción son de absoluta responsabilidad de sus autores y no necesariamente representan el pensamiento de La Tribuna.

## EDITORIAL

## Ajuste metodológico y alza de muertes

“Desde hace varias semanas atrás, estamos introduciendo un cambio metodológico en la forma en que contamos o informamos las personas que han fallecido y que, presuntamente, su fallecimiento podría estar vinculado a una infección por Covid-19”. Con estas palabras, el ministro Jaime Mañalich comenzó su reporte de contagios Covid-19 ayer domingo, señalando que este “ajuste” incrementará la cifra de fallecidos en 653 pacientes, lo que elevaría la cifra de decesos a 2290 personas. Hoy oficialmente alcanza las 1637 muertes.

Sin duda, un negro panorama si se considera que los contagios siguen al alza, ayer con 6405 nuevos casos positivos en el país, y 96 fallecidos solo en las últimas 24 horas (los más de 600 decesos corresponden a fallecimientos no incorporados durante todo el periodo de pandemia). Pero no solo es un desolador cuadro por las cifras, sino por la inquietud cada vez más latente manifestada por los propios trabajadores y trabajadoras de la salud, y la comunidad en general, que indican que los reportes no incluyen, o al menos no a tiempo, la realidad de la pandemia en el país.

Lo cierto es que existe un desfase, y se puede apreciar también cada día en los reportes regio-

nales y provinciales, y también en los mecanismos o “metodologías” utilizadas, las que han tenido variaciones durante el proceso, las cuales han generado más incertidumbre que certezas en la población. Al respecto, el propio Mañalich reconoció que “este es un ajuste que tenemos que hacer; es un compromiso de legitimidad”.

Hoy más que nunca, esta “legitimidad” se hace necesaria porque puede marcar la diferencia en cada decisión que se adopte a nivel sanitario, pero también, en el fuero interno de cada familia, empresa, institución, entre otros, en relación a la crisis sanitaria.

Estamos en los peores días y la población sigue en las calles, muchos sin adoptar las medidas necesarias para evitar el contagio, y los datos no son lo suficientemente diligentes y certeros para tomar medidas a tiempo, o al menos adelantarse a la propagación del virus, que hasta ahora está ganando la batalla.

Ya lo decían la periodista Alejandra Matus y Espacio Público, a través de sus redes sociales: los datos no calzaban y el avance de los contagios y fallecidos no se condice con las cifras oficiales. Claramente no se trata solo de números. Son personas, padres, hijos, abuelos, tíos, que sufrieron los embates del virus, y perdieron la batalla.

## ÑO PANTA

## Ño Panta



¿Y si intentamos con una ley de distanciamiento social de los parlamentarios apitutados en el Congreso, Compadre?

## CARTAS A LA DIRECTORA

## DÍA DEL COMERCIO 2020

Señora directora:

El 6 de junio es el Día del Comercio, efeméride que se conmemora en homenaje a Diego Portales Palazuelos, fallecido en este día, en un lejano 1837.

Para nuestra Asociación Gremial es motivo de sentimientos encontrados, puesto que hace años esta fecha tan importante era el motivo perfecto para reunirnos físicamente y compartir en una ceremonia en torno a la figura de este insigne político chileno.

Con el paso del tiempo, esta fecha siguió teniendo un significado solemne, pero decidimos dar un mayor realce a nuestro aniversario, y es que hablar del Día del Comercio no significa hablar propiamente de una festividad, pues tiene su origen en la muerte con características de asesinato de quien se considera el Patrono de la actividad comercial.

Lo anterior sirva entonces de motivo suficiente para impulsar una reflexión en estos tiempos, en que deben fulgurar relucientes los valores que encarnó Portales. De esta forma, austeridad y espíritu republicano es lo que nos debiera sobrar en estos días tan difíciles por los que atravesamos.

Por tal motivo, en este día tan especial, queremos hacer un llamado a todos nuestros colegas, a sus colaboradores, a la familia chilena, a reflexionar en el modelo que nos dejó Diego Portales Palazuelos y a valorar el espíritu gremial, el que nos ha permitido sobrellevar unidos, con gran empuje, esta pandemia.

Un saludo a cada uno de ustedes y un abrazo

fraterno, colmado de esperanza, a los comerciantes de nuestro país y sus familias.

**Miguel Pezoa Reyes**

Presidente

Directorio de Cámara de Comercio, Servicios y Turismo de Los Angeles A.G.

## SIMCE, LA EVALUACIÓN COMO ENJUICIAMIENTO

Señora directora:

El debate generado por la decisión del Mineduc de aplicar este año el Simce evidencia un problema que no sólo atañe a las dificultades que las comunidades escolares han debido enfrentar en este contexto de pandemia, sino que se alberga en las bases de nuestra cultura educacional. Es la idea que pervive entre nosotros sobre el concepto de evaluación.

Aun cuando el ministerio afirma que este instrumento se aplicaría solo como un recurso de diagnóstico para conocer la realidad de los establecimientos y, eventualmente, apoyarlos, la resistencia por parte de especialistas, docentes, apoderados y equipos directivos demuestra que la prueba simboliza lo contrario, un problema más, y que las evaluaciones siguen provocando angustia y temor, pues aún se piensa en ellas como una instancia inquisitoria o sancionatoria.

No se trata de un problema exclusivo del Simce, es nuestro sistema que promueve una idea pragmática de la educación, que aspira a

resultados numéricos y a la utilidad de los conocimientos, el que no ha logrado fomentar una cultura que supere el “miedo a las pruebas”.

La tendencia contemporánea comprende que una buena evaluación consiste en un proceso de acompañamiento regular que busca detectar debilidades y fortalezas con miras a la mejora y al aprendizaje continuo de personas e instituciones.

No se trata solo de determinar ahora el valor de una prueba como el Simce, sino de superar el caduco concepto de la evaluación como enjuiciamiento; eso implica replantearnos por qué y para qué educamos, y de qué manera una prueba, más que sancionar, podría incentivar esfuerzos para promover una mejor educación.

**María Gabriela Huidobro**

Decana de la Facultad de Educación y Ciencias Sociales de UNAB

## SEGURO DE CESANTÍA

Señora directora:

El seguro de cesantía, o AFC, ha sido prenda de garantía en la actual crisis económica producto de la pandemia mundial, lo que ha permitido evitar despidos masivos por sobre los 590.000 trabajadores, o cerca del 10% de cotizantes mensuales.

El AFC consiste en cuentas individuales y un fondo solidario, que a la fecha administran cerca de USD 7.400 millones y USD 3.600 millones respectivamente, en donde los primeros rescates

de la Ley de Protección al Empleo provienen desde las cuentas individuales, lo que permite una mayor focalización del fondo solidario, pero a la vez la posibilidad de un segundo paquete de medidas al AFC.

En primer lugar, se podría aumentar plazos y montos de cobertura para actuales beneficiarios, y segundo, también se puede dar liquidez a quienes no están haciendo uso de la Ley de Protección al Empleo, pero que han visto mermados sus ingresos familiares.

En el AFC aún hay municiones, como diría el Ministro de Hacienda, las cuales pueden beneficiar a casi cinco millones de trabajadores y sus respectivas familias.

**Eduardo Jerez Sanhueza**

## CONECTADOS

Señora directora:

Hoy, casi como exigencia se asegura “hay que estar conectados”. ¡Tal vez el lado positivo! -aún así quizás, como se estila en exceso- si es un seguro candidato a esclavo y desde múltiples facetas.

Opto de preferencia por la desconexión y ser más libre para pensar, recordar, observar, estudiar, crear, creer, sentir y amar; me parece que a todos sin distinción aporta y enriquece mucho más, que la manada de zombies deambulando como hipnotizados.

**José Manuel Caerols Silva**

**La Tribuna**

EL DIARIO DE LA PROVINCIA DE ARAUCO

Propietario: Empresa Periodística Bío Bío Ltda., editora de Diario LA TRIBUNA

Sólo como impresor: Impresora La Discusión S.A.

Presidente: Miguel Zunino Besnier  
Directora: Claudia Fuentes Riveros  
Jefe de Diseño: Sebastian Moreno

Dirección: Colo Colo 464 - Los Angeles

Fonos: 2313315 - 2311040 - 2325533

Radio San Cristóbal: 2314987

Casilla Electrónica: directora@latribuna.cl - prensa@latribuna.cl

ASOCIACIÓN NACIONAL DE LA PRENSA CHILENA

POR AUMENTO DE CORONAVIRUS

# Comité Científico de Biobío recomienda cordón sanitario para Los Ángeles

Expertos aseguran que los brotes familiares de la comuna se están transformando en comunitarios, situación que se debe frenar cuanto antes.

Cony Reyes  
prensa@latribuna.cl

en promedio, al 1,35, según datos emitidos por el Ministerio de Salud.

## LAS CIFRAS EN LOS ÁNGELES

Hace dos meses comenzó a operar en la Región del Biobío un Comité Científico compuesto por un equipo multidisciplinario, el cual congrega a profesionales de distintas áreas, que van desde la matemática, hasta la medicina, pasando por la antropología y la sociología.

A través de distintas ramas, sus integrantes asesoran a los alcaldes, a entidades educacionales y a las residencias sanitarias, mientras que, de forma paralela, avanzan en una investigación ligada a la genética.

En conversación con el matinal Conexión San Cristóbal, el médico traumatólogo y coordinador del Comité Científico, Fredy Montoya, explicó que existen tres formas de abordar una pandemia, y para definir alguna de ellas, se deben tener claros dos factores: los casos positivos y el factor R0.

En relación al primero, por dar un ejemplo, Nueva York alcanzó –en su peor momento– una tasa de positividad de un 30%, cifra similar a la que tiene actualmente Chile, sin embargo, la región del Biobío es inferior, y se sitúa en un 8 por ciento.

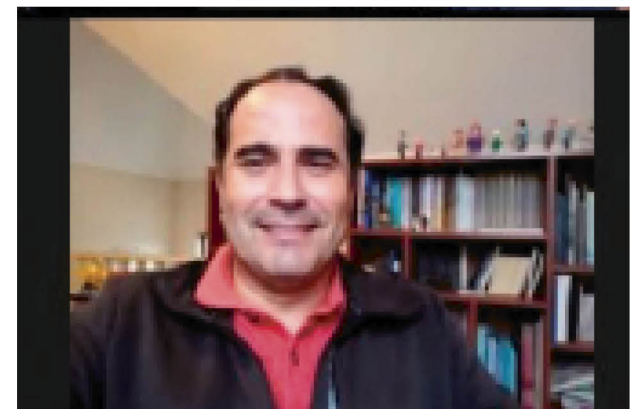
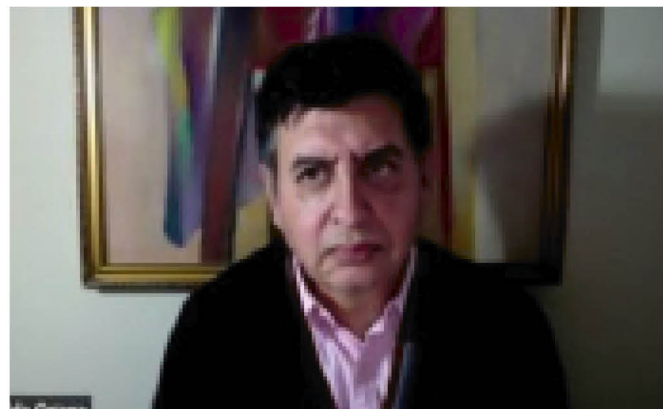
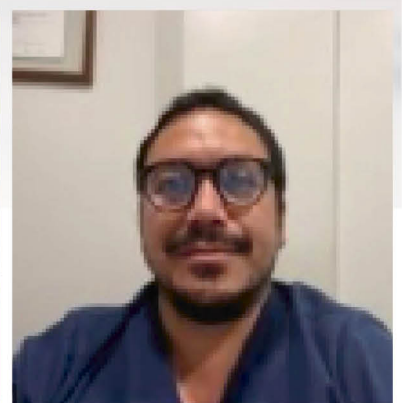
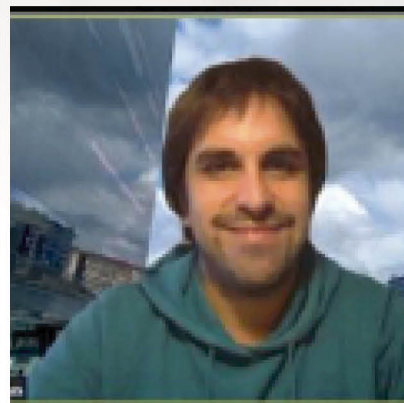
En tanto, el factor R0 se refiere a la capacidad de contagiar de una persona a otra, el que debe ser menor a 1, pero que en nuestro país llega,

Durante mayo, la región del Biobío se mostró estable, con un aumento cercano a los 40 casos diarios. Sin embargo, en la semana que recién pasó, se llegó a un promedio de 90 por jornada. Esto indica que la velocidad de propagación del virus en la región es cercana a 2 en factor R0, vale decir, cada día la pandemia se duplica.

En la capital provincial de Biobío este índice es superior a 2, debido a que “los brotes familiares que había en Los Ángeles se están convirtiendo en brotes comunitarios”, explicó Montoya. La razón es que la trazabilidad de contagios se está escapando, advirtió.

“Los contagios en la región del Biobío se están produciendo en el seno familiar. Aunque sea un pariente muy cercano, el virus es invisible y producirá contagios. El llamado es a no desarrollar actividades con familiares que están fuera del hogar donde se vive o del núcleo familiar más estrecho”, aconseja el Comité Científico.

En relación con este preocupante comportamiento del Covid-19 y a las proyecciones matemáticas que presenta la ciudad, se recomienda al menos un cordón sanitario, aunque “probablemente sí hay que hacer cuarentena, y yo creo que Los Ángeles va a ir para cuarentena, lo más probable es que sí”, aseveró el doctor Montoya.



LA AGRUPACIÓN BUSCA ayudar a contener la pandemia, pero después hará las labores de investigación para analizar las implicancias del coronavirus.

## ESTRATEGIA A SEGUIR

El ejemplo de la región de Los Lagos al generar un cordón sanitario es, a juicio del Comité Científico, la medida

a implementar no solo en Biobío, sino en todo Chile ahora, ya que si no se hace, “estamos perdiendo tiempo, y ya llevamos un mes y medio de atraso, comparándonos con Europa”, enfatizó Montoya.

“Cordón sanitario para

todas las regiones, tomando en consideración la circular de la seremi de Los Lagos, Scarlett Molt, en que le hace cuarentena a toda la gente que llega desde zonas contaminadas, pasa la producción

y el comercio, se sigue trabajando, y dentro de cada región, el Seremi, con su grupo de matemáticos y estadísticos, controlan los brotes y van apagando los incendios de a poco”, remató.

**“Yo diría que las dos ciudades (Coronel y Los Ángeles) deben ir a cuarentena, probablemente, dentro de dos semanas”.**

**Fredy Montoya**, médico traumatólogo y coordinador del Comité Científico Covid-19 región de Biobío



## ÚLTIMO REPORTE REGIONAL

# Aumentan los casos de coronavirus en la provincia y Los Ángeles sigue en el segundo lugar regional

Pese al llamado de las autoridades, no hay decreto de cuarentena. En la región, la mayor cantidad de casos se concentra en Concepción (370), seguido por Los Ángeles (316) y Talcahuano (257).

Las mayores tasas de incidencia radican en Alto Biobío, con un riesgo de enfermar de 175.6 casos por cada 10 mil habitantes, así como en Antuco y Negrete, con 44.1 y 40.3 casos por cada 10 mil habitantes, respectivamente.

**Claudia Robles**

prensa@latribuna.cl

De acuerdo al último balance de la seremi de Salud son 105 casos nuevos de Covid-19 que se contabilizan en la región del Biobío al 06 de junio de 2020, con 1114 casos activos, que corresponden a los casos acumulados, menos los recuperados y fallecidos.

A la fecha, son 2595 los casos acumulados, 1468 los recuperados y 13 los decesos ingresados a la plataforma de notificación del Ministerio de Salud. Así se desprende del último informe entregado ayer por las autoridades regionales, que detalla que "del total de casos acumulados, 2542 residen en la región del Biobío y 53 fueron notificadas en la región, pero viven en otras regiones del país. De quienes residen en la región del

Biobío, 1655 pertenecen a la provincia de Concepción, 776 a Biobío y 111 a Arauco".

Respecto a quienes figuran como recuperados notificados en la región, alcanzan los 1468, de los cuales 1445 tienen residencia en la región del Biobío, distribuidos 1010 en la provincia de Concepción, 382 en Biobío y 53 en Arauco.

"La región registra al 6 de junio ingresados a plataforma de notificación del Minsal un total de 2595 casos acumulados de Covid-19, 1468 recuperados y 13 fallecidos, lo que implica un total de 1114 casos activos. De los casos recuperados 1010 tienen residencia en la provincia de Concepción, 382 en Biobío, 53 en Arauco y 23 en otras regiones del país", señaló el seremi de Salud del Biobío, Héctor Muñoz.

La mayor cantidad de casos se concentra en Concepción (370), Los Ángeles (316) y Talcahuano (257),



**LA COMUNA DE LOS ÁNGELES**, al último informe, registraba un total de 316 casos, 15 más que el día anterior.

mientras que las mayores tasas de incidencia radican en Alto Biobío, con un riesgo de enfermar de 175.6 casos por cada 10 mil habitantes, seguido por Antuco y Negrete, con 44.1 y 40.3 casos por cada 10 mil

habitantes, respectivamente.

"La dotación de camas críticas llega a 182 camas UCI y 152 camas UTI entre el sistema público y privado, con una disponibilidad actual de 57 camas UCI, equivalente al 31%,

y 42 camas UTI disponibles, que corresponden al 28 por ciento. La dotación de ventiladores mecánicos en la región, en tanto, llega a 159, 74 de ellos disponibles", añadió el seremi de Salud.

## Medidas más extremas para Alto Biobío pide el Colegio Médico frente a la pandemia

De acuerdo al último reporte oficial, la comuna cordillerana registra 119 casos de Covid-19 positivos, ubicándose en el segundo lugar con mayor número de contagios en la provincia, siendo superada solo por Los Ángeles.

El presidente del Colegio Médico del Consejo Regional Los Ángeles, Luis Medina, emplazó a las autoridades a resolver medidas más extremas para enfrentar el creciente aumento en el número de casos de coronavirus. En este sentido, subrayó que es urgente establecer cordones sanitarios y cuarentenas focalizadas en las comunas que tienen tasas de contagio más altas en la provincia de Biobío.

"Como Colegio Médico estamos muy preocupados por la situación del Covid-19 en la provincia de Biobío, en especial por la comuna de Alto Biobío, donde las tasas de infección están superando los 1000 pacientes por cada 10 mil habitantes", manifestó el presidente de la orden gremial.

Agregó que esta situación fue expuesta tanto al intendente como al director del Servicio de Salud de Biobío, "para que se incorporen medidas focalizadas en esta comuna", formulando propuestas en torno a residencias sanitarias, el traslado adecuado de pacientes, la mejoría de las comunicaciones y la evaluación de los contactos estrechos de los pacientes positivos a Covid-19.

"Esperamos que se consideren estas medidas más extremas, como cordones sanitarios y cuarentenas focalizadas en las comunas que tienen tasas de contagios más altas de nuestra provincia de Biobío, y que ellas sean consensuadas con los representantes locales de estas comunidades, que son los alcaldes, con la finalidad de mejorar las condiciones sanitarias de nuestra población", insistió el presidente de la orden gremial.



**"ESPERAMOS QUE SE CONSIDEREN** estas medidas más extremas, como cordones sanitarios y cuarentenas focalizadas en las comunas que tienen tasas de contagios más altas" Luis Medina, presidente Colegio Médico Regional Los Ángeles

**Quédete en Casa**  
Cuidemos y evitemos el contagio.

**Fuente: Seremi de Salud, datos reunidos por la autoridad hasta las 21 horas del 6/6/2020**

COMUNA	CONFIRMADOS	RECUPERADOS
Los Ángeles	316	166
Laja	67	57
Cabrero	32	25
Nacimiento	38	28
Yumbel	33	20
Mulchén	23	11
Negrete	42	25
Antuco	19	4
Santa Bárbara	42	18
Tucapel	32	8
San Rosendo	5	2
Alto Biobío	119	17
Quilleco	5	1
Quilaco	3	-
<b>TOTAL</b>	<b>776</b>	<b>382</b>

**La Tribuna**  
EL DIARIO DE LA PROVINCIA DE BIOBÍO

*Covid-19 7-6-2020*

VOCEROS DE BIOBÍO Y MALLECO

# Gremios forestales definen ruta de trabajo con el gobierno tras atentados incendiarios

La primera reunión se realizó en Los Ángeles este fin de semana, en dependencias de la Gobernación Provincial de Biobío.

Claudia Robles  
prensa@latribuna.cl

El delegado del ministerio del Interior, Francisco Merino, encabezó la reunión realizada este fin de semana en Los Ángeles, ocasión en la que representantes de los gremios forestales de las provincias de Malleco y Biobío, dieron a conocer la problemática que afecta al sector.

La reunión se desarrolló a días de registrados los últimos hechos de violencia en la zona, cuando un grupo de encapuchados ingresó a mano armada al fundo Los Eucaliptus, ubicada en el kilómetro 15, donde opera Forestal Mininco en Mulchén.

El delegado ministerial, acompañado del gobernador Ignacio Fica y el gerente de asuntos públicos de CMPC, Augusto Robert, junto a los dirigentes de gremios fores-



EN LOS ÁNGELES SE REALIZÓ LA REUNIÓN, a días del último atentado incendiario ocurrido en un fundo forestal, en Mulchén.

tales, liderados por Heriberto López, presidente de la Federación Nacional de Sindicatos del Transporte Forestal (Fenasitránfor), abordaron distintos aspectos relacionados con la contingencia.

Entre los acuerdos se definió incorporar a los trabajadores forestales como víctimas de la violencia rural en la llamada zona roja, así como continuar utilizando espacios en las tenencias de Carabineros de Carreteras para estacionar camiones y descansar.

En paralelo, se creó una mesa de trabajo directa con el delegado ministerial y un voce-

ro de los gremios forestales, y se acordó dar seguimiento a los casos de trabajadores afectados en medio de la contingencia.

El presidente de Fenasitránfor, Heriberto López, señaló que en coordinación con los gobernadores de Biobío y Malleco se coordinará la entrega de ayuda a trabajadores afectados producto de los atentados incendiarios, y que la próxima reunión quedó establecida para el día 2 de julio a las 10.00 horas, en la Gobernación de Malleco.

Al término de la reunión, el presidente de la Federación, Heriberto López, expresó que

“nosotros, como Federación, queremos de alguna manera destacar la labor que ha desarrollado el gobernador Ignacio Fica en todo este conflicto desde que asumió en el cargo”.

Agregó que “hemos visto su preocupación en las conversaciones con los trabajadores, con las empresas, con los dirigentes gremiales, para poder buscar algún apoyo para tratar de agilizar las investigaciones”, en relación con los atentados incendiarios contra la propiedad que afectan los puestos de trabajo de cientos de trabajadores de esta provincia, precisó.



DESCONOCIDOS, ARMADOS Y A ROSTRO CUBIERTO, ingresaron violentamente al fundo forestal, donde quemaron maquinaria; la causa está en manos de la justicia.

## Corma y CPC repudian hechos de violencia

Suman el impacto sanitario y los efectos de la pandemia, a una situación que atribuyen a movimientos oportunistas.

La Confederación de la Producción y del Comercio (CPC), y la Corporación Chilena de la Madera (Corma) afirman que “en lo que va de este año, en la zona centro-sur del país se registra el mayor número de atentados a faenas forestales entre enero y mayo, llegando a agredir seriamente a per-



EN BIOBÍO, LA ÚLTIMA ACCIÓN incendiaria ocurrió en un área forestal. (Foto de contexto).

sonas, y causando mucho daño a pequeñas, medianas y grandes empresas, lo que ha puesto en peligro la integridad de los tra-

bajadores, y provocado una sensación de temor y desprotección en la comunidad”.

A través de una decla-

ración pública, manifiestan que “estos hechos de violencia por parte de grupos pequeños y aislados no pueden ser

aceptados por las autoridades. Quienes utilizan la intimidación como herramienta para conseguir sus objetivos deben ser perseguidos y puestos a disposición de la justicia, para que se proceda de la manera correspondiente”.

Al respecto, piden medidas concretas para abordar la problemática: “es necesario que se actúe con urgencia para proteger a las personas. Hoy más de 3 millones de ciudadanos están expuestos a una violencia continua y se sienten abandonados por el sistema. Ellos necesitan una respuesta hoy a sus necesidades. Como gremios empresariales,

valoramos el poder del diálogo y la búsqueda de soluciones conjuntas para lograr acuerdos y buscar el bien común. Estamos convencidos de que esta es la única manera para avanzar como sociedad”.

Subrayan que en medio de la pandemia mundial son hechos todavía más repudiables: “esto es aún más grave cuando nos encontramos en una crisis sanitaria y estado de catástrofe, lo que ha sido aprovechado por movimientos oportunistas para utilizar la violencia y quedar impunes”, expresan en un comunicado conjunto Juan Sutil, presidente de la Confederación de la Producción y del Comercio, y Juan José Ugarte, presidente de la Corporación Chilena de la Madera.

SIGUEN CONTAGIOS DE COVID

# Harboe y Krause usan redes sociales para pedir cuarentena comunal

A través de Twitter y Facebook, el senador y el alcalde solicitaron la medida, justo cuando en Santiago deben comenzar a hablar, sí o sí, de Laja, Alto Biobío y la capital provincial.

**Benjamín Ahumada**  
prensa@latribuna.cl

Laja, Alto Biobío y Los Ángeles son las comunas con mayores contagios de Covid-19 en nuestra provincia, lo que sumado a la imposibilidad de encontrar su trazabilidad (historias de contagios entre uno y otro) y sus orígenes, ha provocado brotes que podrían llevarlas a una cuarentena.

Con entrega de cifras poco claras y cambios de metodologías constantes, las autoridades locales han considerado que lo mejor para sus comunas es pedir la cuarentena comunal. En este sentido, no es primera vez que Krause y Harboe la han pedido para Los Ángeles.

De esta manera, Esteban Krause publicó en su Facebook personal: "Nuestra comuna supera los 300 contagios de #Covid-19, tengo

la esperanza de que en la reunión de análisis de hoy, entre el Presidente Sebastián Piñera y el Ministro Mañalich, se contemple a Los Ángeles con medidas más restrictivas de prevención. No podemos dejar que esta situación continúe agravándose, la salud de todos es lo más importante #QuédateEnCasa#SigamosAvanzando".

En tanto, Harboe, que ha sostenido reuniones a dis-



**Felipe Harboe B**  
@felipeharboe

Presidente @sebastianpinera en su reunión con Ministro Mañalich analicen la situación de Los Ángeles, Laja y Alto Biobío. Tasas de contagiados supera a comunas con cuarentena. Es clave adoptar medidas ahora!! @latribunacl @biobio @rdiazworner

10:31 p. m. · 7 jun. 2020 · Twitter for iPhone



**Esteban Krause Alcalde**  
6 h ·

Nuestra comuna supera los 300 contagios de #Covid-19, tengo la esperanza de que en la reunión de análisis de hoy, entre el Presidente Sebastian Piñera y el Ministro Mañalich se contemple a Los Ángeles con medidas más restrictivas de prevención, no podemos dejar que esta situación continúe agravándose, la salud de todos es lo más importante. #QuédateEnCasa #SigamosAvanzando

822

168 comentarios 153 veces compartido

tancia con alcaldes de nuestra provincia, pidió la cuarentena para Los Ángeles al Presidente Piñera: "Presidente @sebas-

tianpinera en su reunión con Ministro Mañalich analicen la situación de Los Ángeles, Laja y Alto Biobío. Tasas de conta-

giados superan a comunas con cuarentena. Es clave adoptar medidas ahora! @latribunacl @biobio @rdiazworner".

TERCERO EN DOS AÑOS

## Piñera nombró a Juan Manuel Masferrer como nuevo Subdere

El Subsecretario de Desarrollo Regional es el hombre encargado de hablar los temas locales, no solo con los intendentes, sino que también con parlamentarios y alcaldes.

Entre marzo de 2018 y junio de 2020, el Presidente de la República, Sebastián Piñera, ha tenido tres subsecretarios de Desarrollo Regional, todos UDI.

El primero, Felipe Salaberry, salió del cargo tras una investigación periodística de Biobío en su versión de investigaciones, donde se vinculaba a la autoridad con conductas poco honorables para su investidura.

Tras él y luego de un mes sin titular, el Jefe de Estado nombró a Claudio Alvarado en el cargo, el que salió para ser el nuevo ministro de la Secretaría General de la Presidencia, en el cambio de gabinete de la semana pasada.

En su lugar, el Presidente Piñera ha designado a Juan Manuel Masferrer como subsecretario de Desarrollo Regional y Administrativo.

Masferrer es abogado y, hasta su



designación, se desempeñaba como asesor del gabinete del ministro del Interior.

En su currículo político, Masferrer fue intendente de la Región del Libertador Bernardo O'Higgins (marzo de 2018 y 2020), además de pertenecer a una familia ligada a la política regional. En paralelo, el nuevo Subdere ha desarrollado una importante carrera académica.

POR PANDEMIA

## Diputada Pérez logra que MOP entregue bonos a usuarios de APR

El 22 de abril, la parlamentaria pidió al ministerio que apoyara a los usuarios del Agua Potable Rural, cuestión que la autoridad confirmó en medio de la discusión del proyecto por los servicios básicos.

En el contexto de la tramitación del proyecto de ley que posterga el pago y prohíbe el corte de servicios básicos durante el Estado de Catástrofe, la diputada Joanna Pérez participó el pasado 22 de abril en la Comisión de Recursos Hídricos de la Cámara de Diputados y Diputadas, instancia donde estuvo presente el Ministro de Obras Públicas.

En dicha Comisión, la representante del distrito 21 de la región del Biobío le consultó directamente respecto de la situación de las APR y le solicitó poder establecer subsidios en esta materia, apoyo técnico y regularización para las empresas de agua potable rural.

Hoy durante la sesión de la Comisión Mixta del proyecto de Servicios Básicos, el Ministro de Obras Públicas anunció que recogieron la propuesta reali-

zada por la Diputada Joanna Pérez, por lo que entregarán un bono de emergencia para cubrir el déficit originado por el no pago de la cuenta de los usuarios de estos sistemas de Agua Potable Rural.

La diputada Joanna Pérez señaló que "hemos seguido trabajando en la Comisión Mixta el proyecto que prohíbe el corte de los suministros básicos: luz, agua, gas, telefonía e internet. Hemos avanzado en un texto que es una indicación sustitutiva que recoge lo mejor de los proyectos de la Cámara y del Senado".

Pérez agregó que "quiero valorar la presencia del Ministro de Obras Públicas, quien ha informado que recogieron la propuesta que hicimos hace un tiempo para financiar los sistemas de Agua Potable Rural, ya que los dejamos fuera de esta ley para no afectar el suministro de agua en sectores rurales. Se ha anunciado un subsidio por tres meses a estos sistemas de agua potable, a las coo-



perativas y principalmente a los comités de agua potable. Los que son vía MOP pasan directamente a este financiamiento y los que no son MOP deben postular; hay un documento que permite postular a través del mismo Ministerio".

Al finalizar, la diputada Joanna Pérez indicó que "valoro el anuncio, creo que es importante asegurar financiamiento del Estado a estos sistemas de agua potable, y de igual forma vamos a seguir trabajando en materia eléctrica, donde queremos rayar muy bien la cancha para que no se preste para abusos, como se ha visto hoy día en materia de cobros por facturaciones provisionales. Y tantas otras materias que lleva nuestro proyecto y que yo espero que podamos sacar a ley ya la próxima semana".

# El drama de los pacientes oncológicos que quedaron sin atención por el coronavirus



Fotografía de contexto

La pandemia ha enfocado los esfuerzos y recursos en hacerle frente a la pandemia. Sin embargo, dos pacientes con cáncer en Los Ángeles reclaman porque han sido dejados de lado en la atención, postergando controles y tratamientos en marcha.

Juvenal Rivera  
prensa@latribuna.cl

Roberto tiene 38 años y todas las ganas de seguir ganándole a la vida. Pero no ha tenido nada de fácil en los últimos dos años.

Trabajaba en una tienda de retail en Los Ángeles cuando empezó a sentir una molestia en el ojo, una puntada sostenida justo por detrás de la cuenca del globo ocular.

Sin embargo, como suele suceder, no la tomó mucho en cuenta y siguió haciendo su vida de siempre.

Después sabría que esa sensación punzante afectó su memoria al punto que no sabe lo que sucedió durante tres días de su vida.

Comenzaron los viajes a doctores especialistas, la larga lista de exámenes, las esperas, la ansiedad, la incertidumbre y también la más humana de las emociones: el miedo.

¿El diagnóstico definitivo? Una enfermedad de nombre muy complejo que se resume en dos palabras: tumor cerebral.

Una compleja intervención quirúrgica le extirpó buena parte de esa masa extraña que estaba alojada en una

parte de su cerebro. Quedó un remanente, una porción de ese mal que fue combatida con radioterapia.

La última parte de su tratamiento era con un medicamento de muy elevado costo que, en buena medida, era cubierto por Fonasa. Una fracción de ese valor debía solventarlo de su propio bolsillo. Pero valía la pena porque en cada nuevo análisis, se observaba que esa masa reducía su tamaño hasta casi la mínima expresión.

Hasta ahí todo bien. Las expectativas eran bastante favorables.

Él estaba claro de que su vida no volvería a ser la de antes, eso era algo evidente. De hecho, no retornó a su trabajo, tiene carnet de discapacidad y debió ser pensionado.

Sin embargo, la emergencia sanitaria por el coronavirus puso una cuota enorme de incertidumbre a la continuación de su tratamiento oncológico. Casi tanto como fue aquella vez en que le dieron ese diagnóstico tan rotundo.

Es que todas las horas que solía tomar con los médicos especialistas para evaluar sus progresos, los exámenes que debía tomarse de manera periódica para ir viendo lo que sucedía con su tumor, todo, todo eso se interrumpió. También la última parte de su tratamiento.

“Es terrible”, dice Roberto.

Es que justo desde ese momento, empezó un largo calvario. Ha enviado correos a los especialistas que los atendían en Los Ángeles y Concepción. Ha gastado muchos minutos en el celular en la espera de alguien que le oriente, que le entregue respuestas, que le otorgue certezas.

“Llamo y llamo, envió

correos, tampoco puedo viajar porque según la enfermera, el médico no atiende y hasta una resonancia magnética me tuve que realizar de forma particular a petición del médico”, explica.

Solo ha encontrado la ayuda de un profesional que le ha indicado el camino a seguir, que ha sido una suerte de luz en medio de esa oscuridad.

El resto de las veces –la mayoría de ellas– ha sido una prueba permanente a su paciencia, a una paciencia que, en todo caso, él reconoce que no ha menguado nunca su esmero por ponerle ganas a la vida, a todo evento y aún en las peores circunstancias.

“La salud pública dejó botados a los pacientes oncológicos. Me suspendieron un tratamiento que me costó sangre, sudor y lágrimas para conseguirlo. Llevo casi un mes sin mis quimioterapias orales, cortando un proceso con una excelente evolución para mi diagnóstico”, declara con desazón.

La única posibilidad que observa por delante sería una hora médica para unos días más. Espera que lo atienda un médico especialista que revise sus exámenes y determine la continuidad del tratamiento que, hasta ahora, tiene casi eliminada esa enfermedad de su humanidad.

Claro, si se concreta la atención profesional, no será presencial, sería vía teleconferencia por las restricciones impuestas por la enfermedad para evitar los contactos cercanos.

Es una pequeña posibilidad que, finalmente, pueda retomar su tratamiento para eliminar ese mal que trastocó su vida hace dos años atrás.

## KATHERINE

Ha llorado y ha sufrido como nunca. Katherine tiene 34 años, una hija y toda una vida por delante, cuando un cáncer de tiroides le puso un fin abrupto a sus proyectos laborales y a sus deseos de volver a ser madre otra vez.

Debió someterse a un tratamiento de quimio y radioterapia que la tuvo con enormes molestias y complicaciones pero que, al final, logró salvar con éxito.

Ahora solo debía continuar con sus controles periódicos para observar cómo ha evolucionado la enfermedad. Sin embargo, la pandemia del coronavirus le ocasionó lo mismo que a Roberto: una abrupta interrupción de todos los servicios médicos.

Lleva dos meses esperando que la llamen para que le digan cuándo será revisada por un especialista, que le cambiará

los medicamentos si es necesario o que ordenará nuevos exámenes. Pero nada de eso ha sucedido hasta la fecha.

Ha llamado muchas veces a un teléfono de consulta en que a veces contestan y a veces no. Asume que debe haber muchos otros pacientes oncológicos que también están en su mismo predicamento: buscan respuestas y certezas.

“Le he llorado a las señoritas que atienden para que me den una solución y no pasa nada, dicen que no saben, que no pueden, que espere, que ya tomarán contacto conmigo. Y sigo esperando y nada, nada de eso ha pasado”, dice.

Ha hablado con sus contactos y conocidos en el sistema público de salud para ver si pueden hacer algo, ayudarle, orientarla. Pero nada de eso ha funcionado.

Incluso, ha escrito reclamos en la Superintendencia de Salud, de los cuales espera respuesta.

“Si esto sucede conmigo, que solo debo ir a controles, no quiero imaginar lo que puede suceder con personas que deben iniciar el tratamiento, que necesitan medicamentos y supervisión permanente. Esa gente se va a morir esperando una respuesta”, lamentó.

“El coronavirus no puede dejar sin atención a las personas como nosotros”, sentenció.

Si ganas esto:



Te pido esto:



Acércate a tu parroquia y colabora con el 1% de tus ingresos





## Gobierno Regional del Biobío y Universidad Andrés Bello se unen para impulsar la agroindustria en la región

El Gobierno Regional del Biobío, a través del Fondo de Innovación para la Competitividad Regional, financia el proyecto "Aceleradora para la valorización de la industria agroalimentaria en un mercado global", que aborda el desafío de la transición productiva del sector agrícola de la región, el cual ha ido evolucionando desde el monocultivo forestal y lechero a la producción frutícola.

La iniciativa, busca impulsar y diversificar la matriz productiva de la Octava Región, aumentando sus potencialidades tecnológicas en la agroindustria y fortaleciendo su competitividad a través de transferencia tecnológica.

En una ceremonia realizada vía streaming debido a la contingencia sanitaria, se realizó el lanzamiento de la iniciativa "Aceleradora para la valorización de la industria agroalimentaria en un mercado global, financiada por el Gobierno Regional del Biobío a través del Fondo de Innovación para la Competitividad (FIC-R) y ejecutada por la Universidad Andrés Bello sede Concepción.

El 2018 el Gobierno Regional del Biobío convocó a todas las universidades a participar de este fondo de la Subsecretaría de Desarrollo Regional, que ejecuta la División de Fomento e Industria del Gobierno Regional y

busca fortalecer el entorno de emprendimiento e innovación, por lo que la Universidad Andrés Bello acudió a este llamado y postuló, a través de su Facultad de Ingeniería.

Esta iniciativa, de la cual surge la marca Agrocely, aborda diversos desafíos, siendo el más importante, el proceso de transición productiva de la agricultura regional, que en los últimos años ha ido evolucionando desde el monocultivo forestal y lechero a la producción frutícola, específicamente de arándanos y cerezas, siendo su objetivo principal, fortalecer la competitividad de la agroindustria de la Región, en base a transferencia tecnológica,

con el fin de sumar escalar y agregar valor en el proceso de producción de dichos frutos.

En la actividad, el Intendente de la Región del Biobío, Sergio Giacaman, indicó que "el Gobierno, a través de estos proyectos, busca impulsar y diversificar la matriz productiva de la Región del Biobío. Se trata de iniciativas que permiten que innovaciones tecnológicas desarrolladas por talentos regionales, contribuyan a disminuir las brechas que existen en la agroindustria regional, a través de soluciones aplicables y de fácil acceso. El objetivo es que la región se convierta en la principal potencia alimentaria del país, considerando que tene-

mos tremendas ventajas comparativas en la agricultura, la ganadería y los productos del mar".

Por su parte, el Vicerrector de la Universidad Andrés Bello, Sede Concepción, Octavio Enríquez, señaló que la iniciativa busca fortalecer el desarrollo de capital humano avanzado. "Este proyecto es de suma importancia para nuestra casa de estudios, siendo el primer fondo de innovación que nos adjudicamos y apoyará nuestro objetivo de convertirnos en un referente de soluciones tecnológicas para el rubro agroindustrial de la Región".

Asimismo, la Jefa de División Fomento e Industria del Gobierno Regional, Claudia Hurtado, valoró la ejecución de este tipo de iniciativas. "Estos proyectos favorecen la innovación de los procesos productivos, integrando el uso de tecnologías que permitan que nuestra fruta llegue firme a los mercados de destino, contribuyendo al desarrollo económico de la Región del Biobío".



Finalmente, el Encargado del Proyecto Agrocely y director de la carrera de Ingeniería Civil Industrial de dicha casa de estudios, Danilo Hernández, explicó que esta iniciativa promueve el trabajo conjunto entre empresas tecnológicas, empresarios del agro y agricultores, y que serán 300 empresas las beneficiadas, "En el caso de la Región del Biobío, se podrán detectar las necesidades tecnológicas que surjan de los productores, lo que permitirá lograr un proceso eficiente en la producción, por medio de una selección adecuada de las variedades

de berries y cerezas acordes al suelo y al clima".

Además, Hernández indicó que estas soluciones, "permitirán un proceso de cosecha más eficiente y cuidadoso con este tipo de fruta, permitiendo menores porcentajes de merma y una mayor calidad de producto entregado en los destinos internacionales".

Para este año, Agrocely tiene programado diversas actividades relacionadas con la agroindustria alimentaria, tales como seminarios, workshops y torneos de innovación que serán completamente gratuitos.

## Infructuosa búsqueda de abuelita de 85 años que vivía sola en sector Trupán



LA DENUNCIA por presunta desgracia fue presentada en el retén Trupán.

El pasado 30 de mayo fue vista por última vez Edita del Rosario Figueroa Arroyo, una mujer de 85 años que vivía sola en el sector Los Cruces, camino a Monte Verde, en el sector de Trupán.

Tras su ausencia, su hermano

Su ausencia la notó su hermano, también un adulto mayor, quien luego de algunos días sin verla, acudió a su hogar, a unos 15 kilómetros de Tucapel.

presentó una denuncia por presunta desgracia en Carabineros del retén Trupán.

Hasta ahora, nada se sabe respecto de su paradero. Inclusive, Bomberos de la Cuarta Compañía de Trupán están atentos a la búsqueda.

Edita del Rosario Figueroa habría salido de su hogar, ubicado en el camino que une a Tucapel con Trupán, presumiblemente el 30 de mayo. Su hermano, preocupado por su salud, acudió a visitarla, y al llegar a su hogar, se percató de que no había indicio alguno respecto de Edita Figueroa.

## Sigue grave conductor de camioneta que chocó contra un poste en Los Ángeles

Bomberos de la Unidad de Rescate lograron auxiliar al conductor, que quedó atrapado en la cabina.

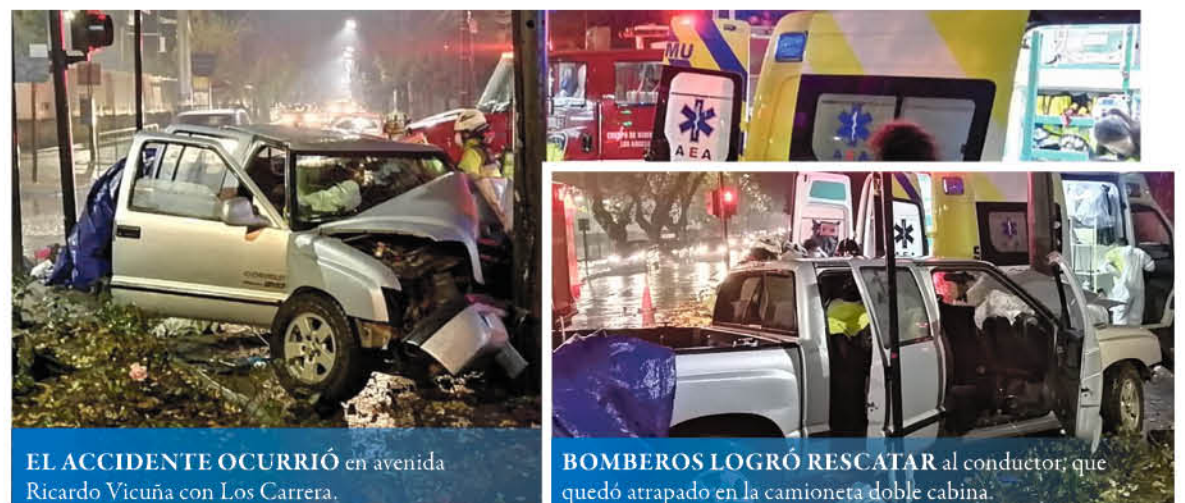
En observación continúa el conductor de la camioneta que, la noche del sábado, chocó contra un poste del alumbrado público, en un accidente registrado en la intersección de la avenida Los Carrera con Ricardo Vicuña.

Producto del impacto, fue trasladado de urgencia al hospital tras resultar con múltiples lesiones a consecuencia del choque contra el poste.

Como informara oportunamente Diario La Tribuna, el conductor guiaba una camio-

netta doble cabina y perdió el control al volante.

Fernando Medina Urrutia, teniente primero de la Primera Compañía del Cuerpo de Bomberos de Los Ángeles, señaló que aparentemente el conductor se encontraba en estado de ebriedad al desencadenarse el accidente. En el lugar tras las maniobras de rescate, se desarrollaron labores de limpieza de la vía por un derrame menor de combustible.



EL ACCIDENTE OCURRIÓ en avenida Ricardo Vicuña con Los Carrera.

BOMBEROS LOGRÓ RESCATAR al conductor, que quedó atrapado en la camioneta doble cabina.

DESARROLLO COMUNITARIO

# Academia online busca capacitar a jóvenes de la provincia de Biobío con el fin de ayudar a la comunidad

En total, los representantes provinciales son 17, quienes identificarán necesidades de sus territorios, idearán soluciones y desarrollarán o mejorarán productos y/o servicios.

Juan Villalobos  
prensa@latribuna.cl

habilidades que permitan que los jóvenes puedan ayudar a la sociedad.

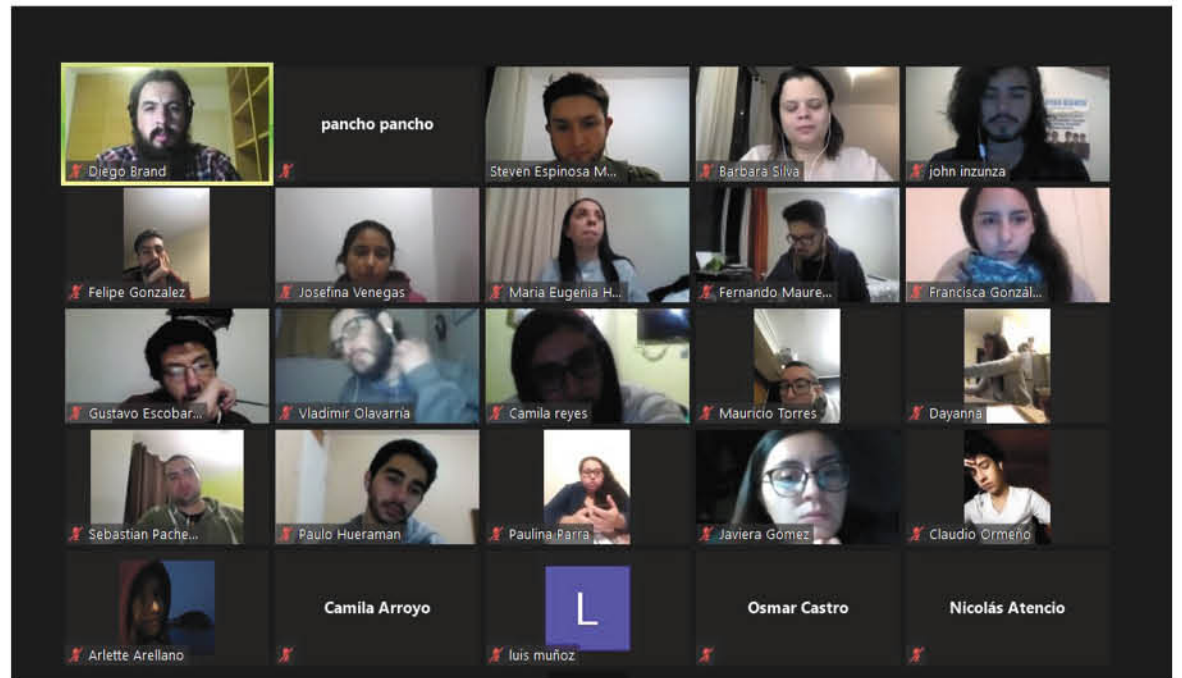
El director regional de Injuv Biobío, Gustavo Apablaza, sostuvo que “esto es inédito en nuestro servicio. Al ser un aula virtual podemos contar con jóvenes de comunas apartadas, como por ejemplo Antuco y Tirúa, a quienes muchas veces se les hace más complejo participar por estar más lejos de la capital regional”.

Apablaza agregó que “estos 70 jóvenes están partiendo un viaje que desde nuestro Instituto queremos apoyar de gran forma y estamos muy contentos con los resultados momentáneos”.

## DESDE LA EXPERIENCIA

Todo inició con el taller “Partiendo con todo si no pa’ qué”, donde se presentó el programa, se generaron nexos entre los participantes y el equipo facilitador, y se reconoció el estado de cada alumno, vinculando su ruta emprendedora con las necesidades de su entorno.

Arlette Arellano, una de las participantes, sostuvo que “la primera sesión la encontré muy interesante y entretenida.



Aprendí muchas cosas. Encontré que la modalidad era superdidáctica. Pudimos conocernos más con los compañeros y con los profesores. La modalidad es muy buena, sobre todo para los jóvenes”.

Sebastián Pacheco, en cambio, comentó que “lo más interesante fue poder compartir en sala con cinco personas de forma aleatoria. Ahí compartimos opiniones. Esto sirvió para que cada persona pudiera dar su visión de qué es emprender y la razón por la que

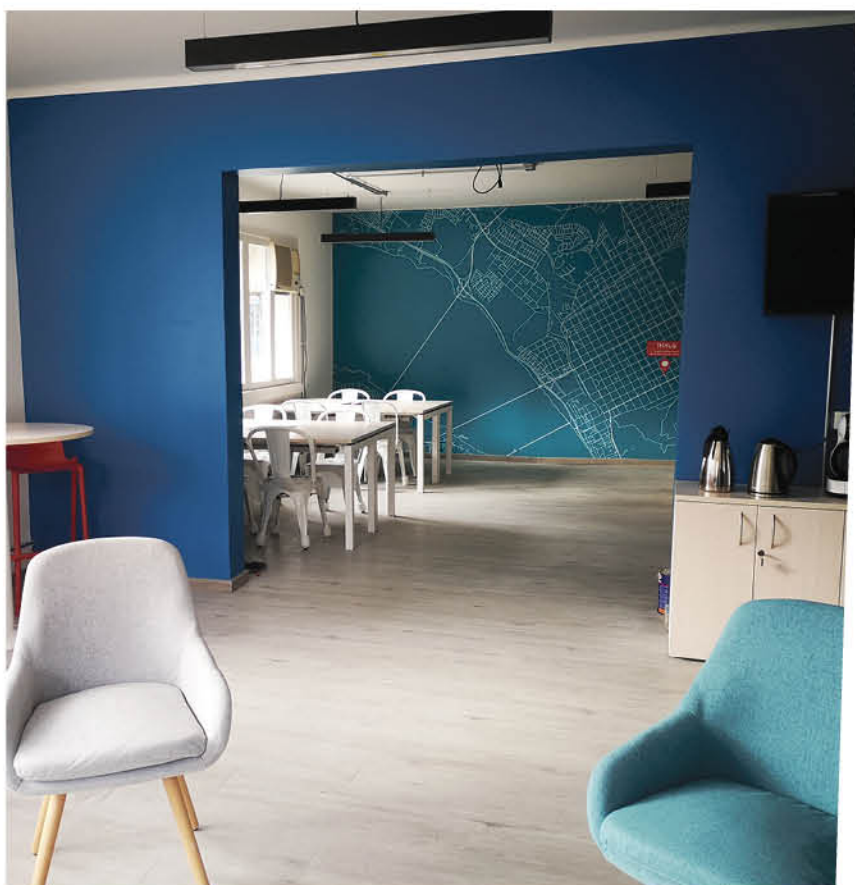
quieren emprender.

## ABANICO DE OFERTAS

La oferta consta de ocho talleres con una duración de tres horas cada uno, dentro de los cuales los jóvenes identificarán necesidades de sus territorios, idearán soluciones y desarrollarán o mejorarán productos y servicios. Esta iniciativa solo se lleva a cabo en las regiones de Tarapacá, Maule, Biobío, Araucanía y Aysén, por formar

parte de una iniciativa piloto a nivel nacional.

El director regional de Injuv Biobío, Gustavo Apablaza, destacó que “postularon más de 180 jóvenes a nivel regional, los cuales enfrentaron un proceso de selección que privilegió a personas que tuvieran un núcleo familiar compuesto por personas menores de 15 años y/o adultos mayores. De igual forma, se valoró el entusiasmo de los jóvenes que se pudo determinar a través de las entrevistas telefónicas que realizó el equipo de Inhub.



## NUEVO ESCENARIO

# Deportes Iberia y su proyección futbolística en tiempos de pandemia



PLANTEL DEPORTES IBERIA 2020. Créditos: Iberia SADP.

Juan Villalobos  
prensa@latribuna.cl

“Tengo que reconocer que nadie esperaba una cosa como esta, no estábamos preparados. Incluso la llegada del Covid-19 nos pilló en la pretemporada que estábamos realizando en San Javier. Nos preparábamos para el inicio de la competencia, el partido de presentación del plantel y todo se vio volcado, ya nos veíamos visitando a Fernández Vial para jugar el primer partido”, señala el director técnico Jorge Contreras, en el marco de una teleconferencia realizada por el equipo de comunicaciones de la escuadra azulgrana, donde se refirió

a la proyección del club en medio de la contingencia sanitaria.

Muchos equipos en todo Chile han debido adaptar y reformular su manera de trabajar ante las medidas de restricción sanitarias impuestas por el Ministerio de Salud. En este contexto, la tecnología se ha convertido en un gran aliado para que cada cuerpo técnico pueda realizar un adecuado seguimiento del trabajo de cada jugador.

“Tuvimos que suspender todos los entrenamientos y llevar todo hasta nuestras casas, y desde ahí intentar dirigir a los jugadores. Comenzamos enviándoles una pauta de ejercicios por WhatsApp a los jugadores respecto a una rutina a seguir. Después apareció Zoom junto a otras aplicaciones, así que ahora

los podemos ver trabajar y así nos hemos ido organizando, para saber llevar esta situación para la que, insisto, no estábamos preparados para afrontarla”, precisó Jorge Contreras respecto a la adaptación del trabajo que han debido realizar para intentar seguir manteniendo el nivel deportivo en el plantel.

## DEL TRABAJO PSICOLÓGICO A LA CANCHA

Cabe destacar que, desde el pasado campeonato, Deportes Iberia mantuvo un irregular rendimiento, el cual se debe en gran parte al bajón anímico que dejó la gestión de Roberto Rojas.

En este contexto, el cuerpo técnico liderado por Jorge Contreras

se encontró con un gran desafío respecto a motivar de forma adecuada al equipo, lo cual fue logrado exitosamente, logrando repuntar e incluso situándose en la liguilla por el ascenso.

“Nos basamos netamente en la experiencia que teníamos en la división. La metodología que utilizamos con el profesor René dejó una cierta credibilidad, que ya en el segundo partido que jugamos, se vio reflejada porque el equipo traía un serio problema respecto a ganar de local. Frente a Lautaro de Buin ese triunfo ayudó mucho a que los jugadores tuvieran otra mentalidad. Y gracias a nuestros consejos y experiencia llevada a los jugadores, ayudó a desarrollar otra mentalidad”. El ex seleccionador nacional también explicó que el

cuerpo técnico trabajó arduamente en orientar a los jugadores en enfocarse en todas sus fortalezas y plasmarlas en la cancha.

## MENSAJE DE AUTOCAUIDADO

Respecto a la actual situación que vive el país, el estratega azulgrana aseveró que “la gente debe seguirse cuidando, debe tomar conciencia, hay que soportar y resistir esta pandemia para que podamos volver prontamente a la competencia y así darle la mayor de las satisfacciones a nuestra gente”.

El destacado profesional explicó que el principal objetivo que tiene el plantel es poder llegar a la primera B pronto.

“Es un sueño hecho realidad para todo el fútbol amateur”, señaló el presidente de ANFA Los Ángeles, Ricardo Hernández, tras visitar en terreno el estado de avance de las obras de construcción de dos canchas de pasto sintético en Cantarrana.

## DESARROLLO DEPORTIVO

# Construcción de canchas en Cantarrana presentan 90% de avance



ESTE PROYECTO CONTEMPLA la construcción de cinco canchas de pasto sintético con estándar FIFA.

Estos trabajos concluirán en las próximas semanas con la instalación del generador para las torres de iluminación y con la aplicación de arena y caucho

al césped.

“Este es un proyecto que venimos desarrollando hace varios años y afortunadamente hemos podido conseguir su financiamiento

antes de las circunstancias actuales, porque de lo contrario, habría sido imposible desarrollar esta obra. Estamos muy contentos porque esto no solo es digni-

ficar el fútbol amateur masculino y femenino, sino también aportar al deporte y la vida sana de nuestros vecinos”, sostuvo el alcalde de la comuna Esteban Krause.

## “JR LA VEGA”

“Distribuidora de Vinos y Licores”

¡Gracias por su Preferencia!



José Manso de Velasco 499  
Los Angeles

Comercial Santa Rita, Local 18 43 2 578793

## Guía Profesional

**ATENCIÓN PSICOLÓGICA ONLINE**

**MARCELA TRONCOSO ESCOBAR**

Especialista en Terapia Familiar y de Pareja

Reserva de horas  
☎ +569-94411318  
contacto@marcelatroncoso.cl  
www.marcelatroncoso.cl

**ESTE ESPACIO PODRÍA SER TUYO**

**PARA QUE TODOS TE VEAN PUBLICA CON LA TRIBUNA**

www.latribuna.cl  
Fono: 43-2311040  
Colo Colo 464, Los Angeles

## Destacados

**VENDO CASA**

**CONDOMINIO PLAZA SAN MARCOS**  
310 m<sup>2</sup>, más piscina, bodega, sitio 5.105mts<sup>2</sup>.  
Avda. Los Quillayes, casa A-15 ☎ 983026466

SERVICIOS PROFESIONALES ESPECIALIZADOS  
CONTABILIDAD - IMPUESTOS - ASESORÍAS

Concepción - Los Angeles - Chillán

**NBM** www.nbm.cl  
francisco.maldonado@nbm.cl  
+56-9-87291920 / +56-9-76677918  
+56-41-3163923

Más información en Colo - Colo 464  
Los Angeles / teléfono 43 2311040

**HM | HOTEL MULCHÉN**

CALEFACCIÓN CENTRAL - AIRE ACONDICIONADO -  
SHOWER DOOR - ESTACIONAMIENTOS PRIVADOS -  
FRIGOBAR - TV CABLE - WI FI.

Villagra 510 Mulchén / a 4 kms. Ruta 5 Sur.  
Gran salón de eventos frente a la plaza de armas.

reservas@hotelmulchen.com +56 43 256 9136  
hotelmulchen@outlook.com +56 9 90430617  
+56 9 78978632

**Amaco** SERVICIOS AMBIENTALES www.Amaco.cl

LIMPIEZA DE FOSAS SÉPTICAS  
Y ARRIENDO BAÑOS QUÍMICOS

Moderno sistema de limpieza.  
Atención rápida y efectiva.  
VENTA DE QUÍMICO PARA BAÑO

Los Angeles: Calle 3 Lote 35 El Maitén Fono: 962194284-966777851  
Concepción: Luis Acevedo N° 45 Chiguayante Fono: (41) 2357632  
Chillán: Lote 11 Fundo Chiquimávida s/n Fono: (42) 2971375

**Coopere con el Hogar de Ancianos Don Orione**  
www.hogardonorione.cl

Haga su depósito en la cuenta N°68059710  
Banco Crédito e Inversiones, a nombre de  
Congregación Pequeña Obra de la Divina Providencia  
Gentileza: Diario La Tribuna  
Coronas de Caridad en:

Hogar de ancianos DON ORIONE	Néstor del Río 500	F. 2362164
Parroquia Ntra. Señora del P. Socorro	Colón 1226	F. 2233343
Diario La Tribuna	Colo Colo 464	F. 2311040
Margarita Pocarobba	Almagro 1120	F. 2362382

## Clasificados

**Empleos Buscan**

SE OFRECE CONDUCTOR profesional con licencia A3 y B, con experiencia en transporte de pasajeros, disponibilidad inmediata.  
☎ 933940828

SE OFRECE SEÑORA para trabajar en cuidado de adulto mayor, discapacitados y/o cuidados especiales, disponibilidad inmediata.  
☎ 990708531

SE OFRECE INGENIERO en administración con experiencia, con conocimientos en contabilidad y computación.  
☎ 950560178

SE OFRECE SEÑORITA para trabajar en área de aseo, cuidando de niños, ayudante de cocina.  
☎ 956314376

SE OFRECE SEÑORITA para trabajar en jornada completa, de lunes a viernes.  
☎ 972217001

SE OFRECE JOVEN para trabajar como chef.  
☎ 953428407

SE OFRECE ENFERMERA para cuidados de pacientes enfermos y postrados, con experiencia.  
☎ 959847324

SE OFRECE SEÑORITA para trabajar cuidando adulto mayor y/o niños, con experiencia y buen trato, de lunes a viernes.  
☎ 990708531

**Empleos Buscan**

SE OFRECE SEÑORA para trabajar como asesora de hogar de lunes a viernes puertas adentro, adultos, matrimonios, señora sola.  
☎ 965930912

SE OFRECE CAJERA para trabajar en supermercado o tienda comercial, experiencia de 15 años, disponibilidad inmediata.  
☎ 942407629

SE OFRECE CONDUCTOR con experiencia, licencia clase A-3, para traslado de personal en alguna empresa.  
☎ 933940828

SE OFRECE SEÑORITA para trabajar en labores de aseo, ya sea en casa particular, como también en alguna empresa.  
☎ 987703988

SE OFRECE CABALLERO para cuidar casa en el campo, con curso OS-10, con recomendaciones.  
☎ 9641136790

SE OFRECE GUARDIA con experiencia en hospital de Angol y curso OS-10.  
☎ 965103279

SE OFRECE ASESORA de hogar de lunes a viernes de 08:00 a 18:00 hrs, con experiencia en cuidado de niños.  
☎ 954490399

SE OFRECE SEÑORA para trabajar como ayudante de cocina, o en casa particular.  
☎ 956337749

**Servicios**

SE OFRECE MAESTRO gasfitería y construcción general, termofusión, soldadura plata, trabajos en agua potable, alcantarillado, gas, pavimentos, cerámicos y radieres.  
☎ 989804663

SE OFRECE MATRIMONIO para cuidar parcela con sueldo, solo labores de campo.  
☎ 932753564

SE OFRECE CABALLERO con motosierra propia, para hacer astillas, voltear árboles, dentro de Los Angeles, disponibilidad inmediata  
☎ 936529597

SE OFRECE MAESTRO en cerámica, porcelanatos, piedra laja, piso flotante, radier.  
☎ 931398612

SE OFRECE CARPINTERO para hacer ampliaciones, techumbres, 2do piso, cerámicas, galpones, disponible.  
☎ 95641231

SE OFRECE GUARDIA con curso OS-10 al día, disponibilidad inmediata.  
☎ 993546232

SE OFRECE GASFITER maestro de construcción general, agua, alcantarillado, gas, calefont, fosas sépticas, etc.  
☎ 989804663

SE OFRECE CABALLERO con motosierra para cortar árboles y hacer leña.  
☎ 959245328

**Varios**

SE VENDE SILLA de comer de bebé o más años, marca Infanti, en perfecto estado, \$50.000.-.  
☎ 979734052

SE VENDE COLCHÓN 1 1/2 plazas Termiflex, \$25.000.-  
☎ 959119987

SE VENDE ZAPATOS de cuero de niña (escolar) número 30, nuevos sin uso en su caja, valor \$5.000.-  
☎ 972047447

SE VENDE COCINA Ferrilloza 5 platos, 2 hornos y churrasquera.  
☎ 978504723

SE VENDE BUZOS nuevos de colegios, \$5.900 c/u.  
☎ 977576698

SE VENDE MESA plegable de 90x90 cms, para picnic, valor \$10.000.-.  
☎ 963120748

SE VENDE HORNO eléctrico de panadería nuevo, conversable \$2.000.000.-, y campana de panadería \$200.000.-, conversable.  
☎ 962625715

SE VENDE SITIAL valor \$30.000.-  
☎ 963120748

SE VENDE GANSOS chinos \$30.000.- c/u, pavos \$22.000.- c/u, y ajos chilotos \$5.000.- el kilo.  
☎ 989328312

## Avisos Económicos

**DOCUMENTOS**

**CHEQUES ROBADOS:** Desde el N° 6071771 al N° 6071800, cuenta Corriente N° 68047177, Banco de Crédito e Inversiones, sucursal Los Angeles, quedan nulos y sin valor por haberse dado el aviso correspondiente. (29569-1)

**CHEQUES ROBADOS:** Desde el N° 2479 al N° 2507, cuenta Corriente N° 4473647, Banco Santander, sucursal Los

Ángeles, quedan nulos y sin valor por haberse dado el aviso correspondiente. (29569-2)

**CHEQUES ROBADOS:** Desde el N° 2479 al N° 2507, cuenta Corriente N° 7470974, Banco Santander, sucursal Los Angeles, quedan nulos y sin valor por haberse dado el aviso correspondiente. (29569-3)

**CHEQUES ROBADOS:** Desde el N° 8766 al N° 8865, cuenta Corriente N° 1585223, Banco

Santander, sucursal Los Angeles, quedan nulos y sin valor por haberse dado el aviso correspondiente. (29569-4)

**CHEQUES ROBADOS:** Desde el N° 5596994 al N° 5597035, cuenta Corriente N° 230-04694-00, Banco de Chile, sucursal Los Angeles, quedan nulos y sin valor por haberse dado el aviso correspondiente. (29569-5)

**CHEQUES ROBADOS:** Desde el N° 5554606

al N° 5554610, cuenta Corriente N° 23-09048-06, Banco de Chile, sucursal Los Angeles, quedan nulos y sin valor por haberse dado el aviso correspondiente. (29569-6)

**CHEQUES ROBADOS:** Desde el N° 4770969 al N° 4771005, cuenta Corriente N° 230-03721-06, Banco de Chile, sucursal Los Angeles, quedan nulos y sin valor por haberse dado el aviso correspondiente. (29569-7)

**PUBLIQUE**  
SUS AVISOS LEGALES AQUÍ  
Colo Colo 464, Los Angeles

POR UNA VEZ

# Gobierno se abre a apoyar propuesta para eximir a los alcaldes del límite a la reelección

Para que el Ejecutivo respalde el proyecto de la UDI debe existir un "consenso" en el Congreso, precisó el ministro Cristián Monckeberg.

Juan Villalobos  
prensa@latribuna.cl

El Gobierno manifestó su disposición para patrocinar la propuesta oficialista sobre eximir del límite a la reelección, solo por esta vez, a los alcaldes que no podrán repostularse según la reforma consti-

tucional despachada por el Congreso.

Respecto al caso de los jefes comunales, el proyecto, que ya terminó su tramitación, pero aún no es promulgada por el Presidente Sebastián Piñera, establece un límite de tres periodos, es decir, dos reelecciones. De esa forma, casi un centenar de ellos no podrá postularse en las elecciones de

abril del 2021, que originalmente estaban fijadas para octubre próximo.

Frente a este escenario, el senador UDI Iván Moreira anunció una iniciativa de ley corta para permitir que los alcaldes, concejales y cores que lleven 12 años puedan por una sola vez reelegirse, debido a que como "existe una inminente elección en los próximos meses, (impedir la reelección) es cambiarles las reglas del juego en el último minuto", consignó Cooperativa.

En este contexto, el



PARA QUE EL EJECUTIVO eventualmente apoye el proyecto debe haber acuerdo transversal entre los partidos en el Congreso, señalaron desde el Ministerio de Desarrollo Social.

ministro de Desarrollo Social, Cristián Monckeberg, afirmó que "sí existe un consenso en

la lógica de excepcionar por esta vez, porque ya el proceso electoral estaba en marcha, evidente-

mente, y ya lo ha dicho el ministro Alvarado, va a contar con el apoyo del Gobierno".

## PLAN DE CONTINGENCIA

# Furgones escolares trasladarán pacientes a residencias sanitarias durante la pandemia

Esta modificación beneficiará a 29.627 conductores -21.549 hombres y 8.078 mujeres- que se encontraban inscritos en el Registro de Transporte Escolar en marzo de este año.

El Presidente Sebastián Piñera anunció un convenio con los transportistas de furgones escolares para trasladar a los pacien-

tes contagiados con Covid-19 a las residencias sanitarias implementadas por el Gobierno.

Actualmente, según las cifras

entregadas por el Mandatario, "hay más de 129 residencias sanitarias en todo el país, lo que constituye cerca de 12 mil cupos de camas para los pacientes".

El Jefe de Estado detalló que hay que ser capaces de transportar a los pacientes, por lo que "hemos hecho un convenio con

distintas organizaciones de furgones escolares, los que se dedican a transportar a los niños y que ahora, por el no funcionamiento de los establecimientos educacionales, no tienen ese trabajo; están colaborando para poder transportar a personas que queremos aislar".

## DESARROLLO DE LA INICIATIVA

La Contraloría General de la República tomó razón de un decreto del Ministerio de Transportes que permite la ampliación de los servicios que pueden realizar los vehículos usados como furgones escolares conforme actualmente no se están utilizando, ya que las clases de la educación básica, prebásica y media se encuentran suspendidas por la crisis sanitaria del coronavirus.

La ministra de Transportes, Gloria Hutt, afirmó que "con esta modificación ya publicada, creemos que es fundamental

la asociatividad entre distintos actores para que puedan trabajar con los transportistas escolares en el traslado de cajas Junji, insumos médicos y otros servicios que se requieren debido a la pandemia", según consigna el diario El Mercurio.

El documento modifica los dos decretos que regulan al sector, los que permitían a los conductores de estos vehículos escolares que realicen labores distintas a estas solo durante las vacaciones de los estudiantes y con un permiso que se solicitaba con 30 días de antelación.

En el marco del cierre del anuncio, el Presidente de la República, Sebastián Piñera, enfatizó que "vamos a hacer mucho más severa la fiscalización del cumplimiento de cuarentenas, porque si bien la inmensa mayoría de los chilenos las cumplen, están los porfiados de siempre que, en forma irresponsable, no cumplen con su cuarentena; ponen en peligro su salud y la de los demás".



EL CONVENIO CON LA FEDERACIÓN DE TRANSPORTE ESCOLAR otorgará una flota de 100 furgones escolares para la región Metropolitana.



**#Quédate en Casa**  
Cuidémonos y evitemos el contagio

**A NIVEL NACIONAL 06-06-2020**  
**Casos Confirmados COVID - 19**

**TOTAL: 134.150 casos**  
**FALLECIDOS: 1.637**

Región	Nuevos Casos	Casos Totales	Fallecidos
ARICA Y PARINACOTA	31	850	10
TARAPACÁ	156	3.250	32
ANTOFAGASTA	121	3.154	47
ATACAMA	25	306	-
COQUIMBO	92	990	5
VALPARAÍSO	282	4.862	93
METROPOLITANA	5.268	108.462	1.273
O'HIGGINS	72	1.183	25
MAULE	140	2.109	24
ÑUBLE	20	1.490	25
<b>BIOBÍO</b>	<b>105</b>	<b>2.595</b>	<b>13</b>
ARAUCANÍA	56	2.377	50
LOS RÍOS	17	417	8
LOS LAGOS	18	1.003	13
AYSÉN	1	20	-
MAGALLANES	1	1.082	19



**LLAME A SALUD RESPONDE**  
**600 360 7777**

# #QuédateEnCasa

## SÍGUENOS A TRAVÉS DE NUESTRA PLATAFORMA

f @ t f LIVE

### Ferias

**Los Carrera**  
Altura N° 1200

### Farmacia de Turno

**Salcobrand**  
Colón 412

### El tiempo

Los Ángeles	Temuco	Angol	Concepción
Ayer 6° 12°			
<b>HOY</b> 6° 10°			
Mañana 5° 11°	5° 12°	5° 11°	8° 13°

# Tribuna

## EXPRESS

REGÍSTRATE Y REVISAS LAS NOTICIAS EN TU CORREO

@LATRIBUNA.CL Facebook: DIARIOLATRIBUNA WWW.LATRIBUNA.CL

### Horóscopo

<p><b>♈ ARIES</b></p> <p>AMOR: Evita iniciar el día con conflictos, eso de una manera u otra genera un daño en la relación. SALUD: Trata de buscar un tiempo para calmarte. DINERO: Dudar tanto de tus capacidades no te hace nada bien y te hace titubear ante decisiones importantes. COLOR: Blanco. NUMERO: 12.</p> <p>21 de marzo al 20 de abril.</p>	<p><b>♊ GÉMINIS</b></p> <p>AMOR: Inicia este día con una actitud positiva hacia el amor, y con fe de que todo andrà muy bien. SALUD: Procura descansar lo necesario. DINERO: Cuidado con los conflictos con las personas que trabajan contigo; debes aprender a escuchar. COLOR: Rojo. NUMERO: 25.</p> <p>21 de mayo al 21 de junio.</p>	<p><b>♌ LEO</b></p> <p>AMOR: Debes darte la oportunidad de ser feliz, de lo contrario, la alegría se te volverá a escapar. SALUD: Ten cuidado con exponerte más de la cuenta. DINERO: Debes tirarte a la piscina de una buena vez. Tienes grandes posibilidades de tener éxito. COLOR: Violeta. NUMERO: 5.</p> <p>23 de julio al 22 de agosto.</p>	<p><b>♎ LIBRA</b></p> <p>AMOR: No le echas más leña al fuego, eso no ayuda en nada; trata de solucionar las cosas cuanto antes. SALUD: El estrés puede terminar ganando. DINERO: Tómalo todo el tiempo necesario para decidir sobre esas nuevas ofertas que tienes. COLOR: Celeste. NUMERO: 9.</p> <p>23 de septiembre al 22 de octubre.</p>	<p><b>♐ SAGITARIO</b></p> <p>AMOR: La comunicación será vital para evitar problemas maritales. Pero deben hablar las cosas cuando estén calmados. SALUD: Apártate de las preocupaciones. DINERO: Debes fomentar el compromiso entre tus colegas, y para eso debes mejorar tu actitud hacia ellos/as. COLOR: Terracota. NUMERO: 3.</p> <p>23 de noviembre al 20 de diciembre.</p>	<p><b>♑ ACUARIO</b></p> <p>AMOR: Debes dejarte llevar con más frecuencia, y verás cómo la relación se irá fortaleciendo cada día más. SALUD: Evita las tensiones. DINERO: Debes levantarte ante los fracasos. No te desalientes por los problemas que han afectado tu trabajo. COLOR: Anaranjado. NUMERO: 22.</p> <p>21 de enero al 19 de febrero.</p>
<p><b>♉ TAURO</b></p> <p>AMOR: Confía en tus encantos naturales para atraer al sexo opuesto, pero no te aproveches o saldrás mal parado/a. SALUD: Cuidado con los accidentes de tránsito. DINERO: Antes de tomar decisiones en materia financiera, ve que tal está la economía nacional. COLOR: Gris. NUMERO: 24.</p> <p>21 de abril al 20 de mayo.</p>	<p><b>♋ CÁNCER</b></p> <p>AMOR: Acercarte a tus seres queridos implicará escuchar un poco más esos consejos que tanto necesitas. SALUD: Debes tener una actitud más optimista. DINERO: Ten cuidado con el exceso de confianza en el trabajo, ya que los costos pueden ser muy altos. COLOR: Negro. NUMERO: 8.</p> <p>22 de junio al 22 de julio.</p>	<p><b>♍ VIRGO</b></p> <p>AMOR: Recuerda que el tiempo que se va, no regresa, y que luego es tarde para los arrepentimientos. SALUD: Ojo con los accidentes. DINERO: Pon en orden todo lo relacionado con materias financieras. Trata de que el mes transcurra con cierta tranquilidad en lo económico. COLOR: Blanco. NUMERO: 6.</p> <p>23 de agosto al 22 de septiembre.</p>	<p><b>♏ ESCORPIÓN</b></p> <p>AMOR: Este día debe ser aprovechado para consolidar la relación que estás teniendo. SALUD: Ten cuidado con las situaciones de estrés. DINERO: Controla los gastos que hay al interior de tu hogar. Es mejor que aumentes los niveles de ahorro para tiempos complejos. COLOR: Azul. NUMERO: 4.</p> <p>23 de octubre al 22 de noviembre.</p>	<p><b>♑ CAPRICORNIO</b></p> <p>AMOR: Sé paciente y no desespere; procura ser tolerante y trata de entender más a la otra persona. SALUD: Dolores musculares por las tensiones. DINERO: En lo posible, evita adquirir nuevos compromisos financieros. No es el momento para continuar endeudándote. COLOR: Amarillo. NUMERO: 2.</p> <p>21 de diciembre al 20 de enero.</p>	<p><b>♉ PISCIS</b></p> <p>AMOR: Recuerda que es muy importante que te acerques más a tus seres queridos. SALUD: No te extralimites. Cuida tu integridad. No te automediques. DINERO: No te impacientes si el éxito en lo laboral no es instantáneo. Si perseveras, verás resultados. COLOR: Verde. NUMERO: 17.</p> <p>20 de febrero al 20 de marzo.</p>

La mentalista y consejera espiritual, Yolanda Sultana, que elabora este horóscopo, Fonos: 09-9796270, 7780731, 778818, reside en José Domingo Cañas 386 al llegar a Grecia, Santiago, dirección a la cual puede escribirle enviando un sobre con estampillas, señalando su signo y su estado civil para que ella responda.

Toda tu confianza  
es el poder  
que nos mueve

PUBLICA TUS AVISOS  
JUNTO CON LA MEJOR INFORMACIÓN