



La Tribuna

EL DIARIO DE LA PROVINCIA DE BIOBÍO

SALUD, 4

Once de 39 camas UCI están disponibles en la provincia de Biobío

“El índice ocupacional de camas críticas está rondando las últimas semanas entre un 80% y un 90%, por lo tanto estamos al borde de llegar al límite”.

Luis Medina

presidente Colegio Médico de Los Ángeles.



Plan de DESCONTAMINACIÓN

Los Ángeles

Pronóstico
Calidad del aire

Pre-emergencia

Fundado el 27 de junio de 1958

www.latribuna.cl

MÁXIMA 9° / MÍNIMA 5°

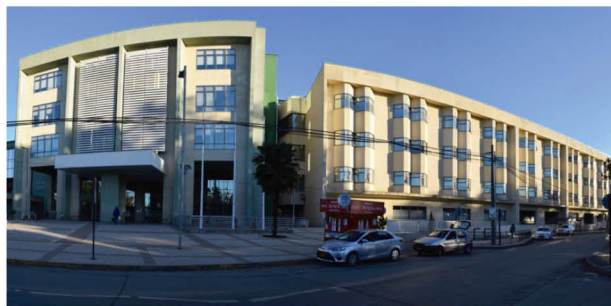


\$300 (IVA incluido) \$350 (Atrasado)

DESTACADAS

SALUD, 5

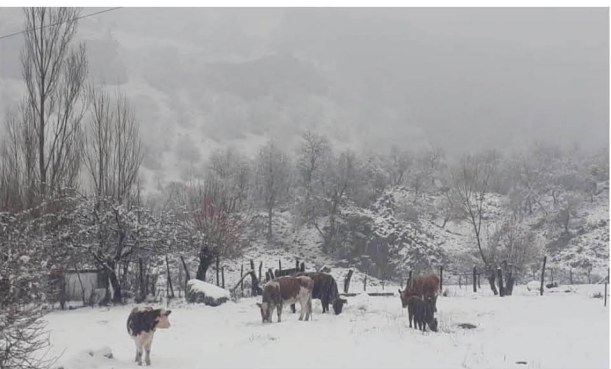
14 nuevos casos de Covid se detectaron al interior del Complejo Asistencial angelino



Servicio de Salud Biobío informó el primer contagio de uno de los funcionarios del hospital de Santa Bárbara.

COMUNAS, 11

Alto Biobío y Antuco exhortan a no visitar sus territorios por las nevazones



La idea es evitar la afluencia de visitantes, más aún en este fin de semana largo.

CRÓNICA, 10

Buscan luz verde de un parque eólico que tendría inversión de U\$ 156 millones en Cabrero

CRÓNICA, 6 Y 7

Siguen ataques incendiarios en Biobío y La Araucanía: esta vez quemados dos camiones en Ercilla

Este se suma a la serie de hechos similares ocurridos entre el viernes y hasta ayer en las regiones del Biobío y de La Araucanía, con un saldo de camiones, buses, casas y maquinarias de empresas forestales afectadas.

(fotografía Twitter @colonosfm)

Quédate en Casa

Cuidémonos
y evitemos el contagio

Negocio = ¿digitalización?

Una de las frases más frecuentes que he leído en estos días es “en tiempos de covid-19”, esto, ¿qué significa?, ¿volveremos a un estado previo covid-19 o estamos en etapa de transformación?

Desde la perspectiva económica, la digitalización de los negocios se está transformando aceleradamente a comparación de un estado pre-covid. Palabras como transferencia electrónica, cyberday, notificaciones electrónicas, son cada vez más recurrentes en nuestro lenguaje cotidiano, lo que me hace pensar en cómo estamos interactuando y los desafíos que la modernización involucra.

Esta pandemia, una de las cosas que ha mostrado, es que podemos acceder a un catálogo de servicios y productos a lo largo del mundo por medio de celulares y computadores en la comodidad de nuestros hogares. Este mercado virtual ha llevado a la incorporación de nuevos ofertantes que han tenido que desarrollar innovaciones en las estrategias de negocios aceleradas, para ser competitivos recurriendo a la digitalización de sus servicios.

La digitalización acelerada involucra decisiones y esfuerzos significativos sobre los medios de alcance, plataforma digital y logística. Como por ejemplo, un emprendedor que desee mostrar su producto debe decidir entre múltiples herramientas disponibles en el mercado, como es el caso de, qué red social usará, cuál será la plataforma de pago y cuáles son las opciones de distribución de su producto. Estas herramientas generan externalidades sobre la experiencia de compra que afectan la calidad de la prestación, como es tiempo de demora, caída en la plataforma de pago, entre otras. Si bien, la modernización es una oportunidad de



Manuel Chong Fuentes
Académico de la carrera Ingeniería Comercial
UST Los Angeles

mejora, para solucionar las externalidades presentes, sería útil internalizar las herramientas haciendo indispensable contar con una fuente de recurso económico. Para una PYME la internalización puede conllevar un costo significativo en su subsistencia. Al menos, en lo que esta materia se refiere, innovaciones como Talento Chile, es un soporte para quienes deseen optar por esta modalidad tecnológica, que para este tiempo de covid-19, puede convertirse en una solución a los conflictos económicos.

Es difícil imaginar la incertidumbre de pequeños emprendedores en el escenario de complejidad económica, que las autoridades exponen para el devenir de nuestro país. No obstante, es alentador la idea de imaginar nuevas oportunidades para el soporte económico de las familias. Queda en manos de los emprendedores la responsabilidad, ante la modernización de su modelo de negocio por medio de iniciativas propias y a su vez hacer exigible acciones al Estado, que puedan apoyar en su proceso de transformación digital.

Apego a la vida

En una sala cualquiera de hospital, se libra una batalla silenciosa e intensa, con una lucha de escasas fuerzas y mucho empeño por mantener la vida, que escurridiza se aferra para buscar los destellos del sol que dan paso a un nuevo día y a una nueva esperanza de mantenerse entre nosotros. Esa gran guerra es diaria y mundial, donde lo único que se quiere es un día más, un segundo más, una oportunidad más.

Luego de la reflexión anterior, entonces cómo explicarme que sigan ocurriendo carreras clandestinas, donde el copiloto es la muerte, que del mismo modo toma palco entre la muchedumbre, viendo como seres vivos, reniegan de la vida arriesgándola con una mala maniobra, con una falla mecánica, con problemas en el pavimento, o simplemente con la soberbia de ver la vida propia y ajena, como un bien inagotable.

Siguen sucediendo también las fiestas ilegales. Son la penosa noticia que llena titulares y que tristemente hace ver lo peor de nuestra sociedad, el reinado de los inmortales (o que creen serlo), buscando el placer individual y no cuidando la salud pública.

También es fácil encontrarse con cuarentenas no respetadas, que ven a la persona Covid-19 positivo, caminando tranquilo por las calles, esparciendo muerte y promesas mortales que seguramente se cumplirán, ensombreciendo con pesimismo el horizonte, dejando una huella de dolor, que se podría evitar, simplemente con respeto y cuidado.

¿Será acaso que en lo prohibido está el secreto de la vida eterna? Si basta con ojear la prensa y los medios para encontrar múltiples recomendaciones o campañas, diciendo más o menos lo mismo, autocuidado, quédate en casa, prevenga el Covid-19, pero... nuevamente la ignorancia y la soberbia de quien no valora la vida aparece, buscando engeguedidamente la muerte propia y ajena.

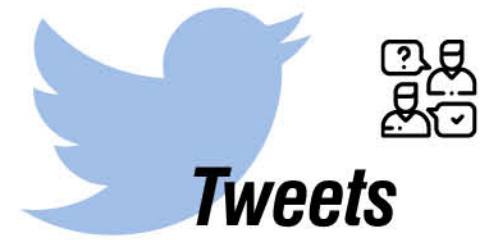


Coronel Luis Humberto Rozas Mardones
Prefecto de Carabineros de Bío Bío

Un sentimiento de tristeza y dolor me provoca ver como fallece tanto inocente, escenas a las que el Coronavirus nos está acostumbrando, pero que podrían ser prevenidas por todos, si cada uno hiciera lo que pueda o deba y no desligara su responsabilidad en un tercero, apagando para siempre la luz de quien aún no debiera partir y que de manera privada y silenciosa, libra una digna lucha por la vida.

Pero no todo está perdido, ya que en el cántico mortal rumbo al firmamento, los pasos del enfermo moribundo siempre podrán ver a su alrededor como florece la hierba, como brota el árbol, como cantan las aves y con dulzura sentir el suave susurro del agua abriéndose paso... es simple ver como la sabia naturaleza en cada nuevo amanecer, nos da una gran lección, venciendo a la muerte, renaciendo desde la oscuridad y logrando algo tan simple, pero tan poco valorado, como es la voluntad de supervivencia y el aferrarse a la esperanza de la razón.

“Cuidese, en tiempo de pandemia, protejámosnos nosotros y a nuestra gente, seamos solidarios con quienes más necesitan y desean una oportunidad para permanecer vivos”.



Sergio Giacaman G

@sgiacamang

Hoy el Día Nacional de los Pueblos Indígenas será diferente producto del #Covid_19, sin embargo con la misma importancia que otros años. Saludamos a nuestros pueblos originarios: Kúme antü, kúme mongen kom pu che (Un buen día y muy buena vida para todas las personas)

SeremiSaludBiobío

@seremisalud8

Bajan reservas de sangre y necesitamos tu ayuda para responder adecuadamente ante necesidades médicas o emergencias.

Gobernación de Biobío

@GobernaBiobio

Hoy, como durante toda la semana, ha continuado la entrega de cajas de alimentos en las 14 comunas de la provincia de Biobío. Esta jornada, sólo en Cabrero, personal de @CabreroMuni y servicios públicos están entregando más de 500 canastas a las familias más vulnerables

Felipe Harboe B

@felipeharboe

Buena reunión de trabajo con Federación nacional de cooperativas eléctricas (fenacopel) analizando necesidad de mejoras normativas para garantizar mejor servicio en zonas rurales. Importante un estatuto especial que las diferencie de grandes empresas

Ignacio Briones

@ignaciobriones_

El apoyo a trabajadores independientes podrá solicitarse a través del portal web del @SII_Chile (<http://sii.cl>) donde automáticamente se calculará tanto la caída que han sufrido sus ingresos, como el monto máximo al que puede optar cada trabajador.

Las opiniones y conceptos vertidos por los columnistas en nuestras páginas de redacción son de absoluta responsabilidad de sus autores y no necesariamente representan el pensamiento de La Tribuna.

EDITORIAL

Hasta el próximo miércoles

Como cada miércoles, el Ministerio de Salud desarrolló una nueva revisión y evaluación de las medidas restrictivas para cada una de las regiones del país ante la crisis sanitaria derivada de la pandemia del Covid 19.

De acuerdo a las cifras, América Latina supera las 100 mil muertes por Covid-19, siendo una región que preocupa a la OMS por una aceleración de los casos en Brasil, Chile, Argentina, Colombia, Panamá, Bolivia y Guatemala, concentrando casi un cuarto de los contagios de coronavirus del mundo y más de un quinto de las muertes por la misma causa.

En tanto, en la provincia de Biobío, y particularmente en Los Ángeles, existía especial atención respecto de los anuncios que realizaría el Ministerio de Salud, considerando que en la víspera, el alcalde Esteban Krause, el Colegio Médico y de Enfermeras, además del Comité Científico, planteaban que la única forma de detener los contagios era restringiendo la movilidad de las personas, pidiendo - al unísono - cuarentena para la comuna.

En efecto, el ministro de Salud anunciaba algo distinto a las intenciones de las autoridades y gremios locales: a contar de este viernes, a las 22, horas entrarán en cuarentena cinco nuevas comunas de la zona central, alcanzando 63 localidades bajo aislamiento en el país. En la Región Metropolitana, indicaba el secretario de Estado, se sumarán El Monte, Talagante y Calera de Tango. Además, de la incorporación de las comunas de Quillota, en la Región de Valparaíso, y Graneros, en O'Higgins.

En Los Ángeles, eran otras las expectativas. El alcalde Krause, a través de su cuenta personal de Twitter, dijo sentirse "Decepcionado, nuevamente en Los Ángeles no está en la mira ni en la preocupación del Gobierno, esperábamos alguna medida de restricción para frenar más contagios

#Covid-19 en nuestra comuna. ¿Hasta cuándo seguiremos esperando?".

En la práctica, en la provincia, solo la comuna de Alto Biobío, con 145 casos hasta el reporte entregado ayer, es la única de la región con una medida excepcional, luego que el viernes 12 de junio pasado, se instalara un cordón sanitario en ese territorio cordillerano.

En paralelo, los vecinos, que habitan por ambos cajones de los ríos Queuco y Biobío, expresan preocupación no sólo por las actuales condiciones de riesgo ante la pandemia, sino que además por el forraje para sus animales, ante las primeras nevazones.

En tanto, en Los Ángeles, las voces de alerta siguen sonando fuerte, considerando el aumento de los casos. De acuerdo a las cifras oficiales, la capital provincial registra un total de 540. Luego sigue, Alto Biobío 145 casos; Cabrero con 93 casos; Laja 90; Nacimiento 85 casos; Yumbel con 79; Negrete 77; Santa Bárbara 74; Tucapel 68 casos; Mulchén 35 casos; Antuco 31; San Rosendo 11 y finalmente Quilleco y Quilaco con 9 y 7 respectivamente.

Las cifras siguen marcando un progresivo crecimiento en el número de casos. Se confiaba en que la presión de todos los sectores, incluidos los oficialistas con el diputado Iván Norambuena a la cabeza, conseguiría la aplicación de medidas más restrictivas para frenar la curva creciente de contagios. Sin embargo, nada de eso sucedió.

Solo queda apelar al autocuidado como principal herramienta para mantener a raya la enfermedad, y apelar a que las autoridades del nivel central tomarán las medidas en forma oportuna, de tal forma que no nos veamos enfrentados al mayor de nuestros temores: la saturación de los recintos de Salud por el gran número de enfermos graves de Covid-19.

ÑO PANTA



-Partidos de fútbol sin gente, conciertos por webcam... ¿Qué va a ser lo siguiente, Compadre?... ¿No escupir los palos del mate, acaso?...

CARTAS A LA DIRECTORA

CONMEMORACIÓN AÑO NUEVO INDÍGENA

Señora directora:

En esta nueva conmemoración del año nuevo indígena -wiñol tripantu para el pueblo mapuche, machaq mara para el pueblo aymara-, la invitación es incorporarse a esta celebración de una manera activa, participando en actividades y sobre todo, apreciar la relevancia del conocimiento y espiritualidad de los distintos pueblos indígenas que habitan este territorio ahora llamado Chile, valorando su riqueza y reconociendo su gran influencia sobre nuestras propias formas de conocimiento occidental.

Debemos avanzar hacia una nueva forma de conocer y comprender la realidad, con base en un diálogo a nivel epistemológico, que permita una apertura respetuosa respecto de las formas de construcción y validación del conocimiento, así como su utilidad, pertinencia e importancia para nuestras relaciones como sociedad y formas de entender e interpretar la realidad.

¿Cuánto de nuestra formación universitaria incorpora dichos conocimientos? ¿Conocemos y difundimos los instrumentos y normativas nacionales e internacionales sobre pueblos indígenas (Convenio 169 OIT 1989, Ley Indígena 1993, Declaración UNU 2007 y OEA 2016)? ¿Desde dónde nos habla la academia? ¿Incorpora nuestra formación otras formas de conocimiento subalternizado, ya sea indígena, campesino,

barrial, de la disidencia sexual?

Una formación integral, que apunta hacia una ciudadanía cultural, radica en contar con una mirada amplia y diversa, que valide distintas fuentes de conocimientos, que incorpore variables históricas, materiales y subjetivas; comprendiendo y abordando la diferencia cultural y las relaciones de poder: el poder de conocer y el poder de actuar en consecuencia.

*Luis Aravena,
Académico Escuela de Psicología
Universidad de Las Américas*

EXAMINAR ANTES DE CUESTIONAR

Señora directora:

Ha causado revuelo el anuncio del Presidente Piñera de convocar a una comisión de expertos y exparlamentarios para revisar la admisibilidad de los proyectos de ley, en aras de conformar una propuesta para su reforma. Respecto a esta materia, está regulada en base a la Constitución, la ley orgánica constitucional del Congreso y los reglamentos de cada Cámara. En las dos primeras el ejecutivo tiene iniciativa, en la última evidentemente no. Los dichos y reacciones de varios congresistas, en particular la presidenta del Senado Adriana Muñoz (PPD), destacada por violar reiteradamente

la Constitución, son por lo bajo exageradas. Esto no se trata de un "golpe blanco", sino de la búsqueda de perfeccionar mecanismos de control de admisibilidad.

Tampoco se ha atacado la independencia de los poderes del Estado, si fuese por eso nunca habríamos realizado la gran reforma procesal penal en los años 90', ya que interviniera directamente al Poder Judicial. Pero, parece que en Chile nos estamos acostumbrando a cuestionar y gritonear, antes de siquiera examinar lo que está frente a nosotros.

*José Luis Trevia
Investigador Fundación para el Progreso.*

¿CÓMO HACER MANTENCIÓN AL COMPUTADOR?

Señora directora:

Muchas personas están realizando teletrabajo, por lo que los notebooks y computadores en casa están siendo más utilizados de lo normal. Y así como ocurre con la mayoría de productos, si el uso aumenta, también lo hace el desgaste. En especial en computadores, es muy importante realizar mantenimientos constantes para conservar el rendimiento del equipo y evitar que se quede pegado o funcione más lento.

El primer programa que todos debería-

mos tener instalado es un antivirus. Las opciones gratuitas son muchas, pero por sus funciones de protección en tiempo real, el favorito de muchos está siendo Kaspersky Security Cloud Free (escribir ese nombre en Google y entrar a la página oficial). El antivirus es un software que protege de forma activa el ordenador de ataques que pueden ralentizarlo sin que nos demos cuenta.

También es muy importante limpiar el registro de programas que guarda el computador. Esto ayuda a mejorar los tiempos de respuesta, ya que nos estamos deshaciendo de archivos de registro que ya no se están utilizando y que incluso pueden causar problemas de funcionamiento. La solución es muy simple y viene de la mano de otro programa gratis llamado CCleaner. En un par de clicks su interfaz amigable con el usuario nos ayudará a limpiar nuestro sistema de archivos que ya no sea de utilidad.

Finalmente hay programas que un solo click pueden dejar funcionando más rápido el computador. Muchos usuarios están descargando el software IObit Advanced SystemCare, otra opción gratis que de manera muy simple optimiza los recursos del sistema de acuerdo con sus componentes, además de buscar y mostrar al usuario programas obsoletos o que no se usen.

*Leonardo González Ramírez
Periodista digital
Universidad San Sebastián*

La Tribuna
LA TRIBUNA DE LA PROVINCIA DE BIÓBIO

Propietario: Empresa Periodística Bío Bío Ltda.,
editora de Diario LA TRIBUNA
Sólo como impresor: Impresora La Discusión S.A.

Presidente: Miguel Zunino Besnier
Directora: Claudia Fuentes Riveros
Jefe de Diseño: Sebastian Moreno

Dirección: Colo Colo 464 - Los Ángeles
Fonos: 2313315 - 2311040 - 2325533
Radio San Cristóbal: 2314987
Casilla Electrónica: directora@latribuna.cl - prensa@latribuna.cl

Misión: Somos una organización periodística de excelencia, independiente, comprometida a entregar información veraz, oportuna y a promover el desarrollo de la región. Trabajamos con tecnologías de vanguardia, investigamos, escuchamos a todos en nuestra provincia. Nos apegamos a estrictos criterios éticos en el manejo de la información y de la libertad de prensa.

ANP
ASOCIACIÓN NACIONAL DE LA PRENSA CHILE

POR AUMENTO DE CASOS GRAVES

Sólo 11 de las 39 camas UCI de la red público-privada de salud están disponibles en la provincia de Biobío

A medida que avanzan los contagios de Covid-19 los cupos se han ido utilizando, por tiempos superiores a los que requiere el tratamiento de otras enfermedades graves.

Cony Reyes
prensa@latribuna.cl

La red público-privada de salud de la provincia de Biobío, cuenta con 39 camas para atender a pacientes críticos con requerimiento de ventilador mecánico, de las cuales sólo 11 quedan disponibles, a raíz del aumento de la demanda por la pandemia del coronavirus.

Quienes padecen esta enfermedad requieren por mayor tiempo cuidados extremos, por ejemplo: un paciente Covid pasa entre 10 a 14 días en UCI, mientras uno con neumonía grave lo hace entre 4 a 5 días. Por lo tanto, la estadía de un Covid positivo se alarga y utiliza por más espacio dichos recursos.

Si bien la ocupación varía día a día, hasta ayer 10 personas estaban conectadas a ventilador mecánico invasivo por coronavirus, en el Complejo Asistencial Dr. Víctor Ríos Ruiz, además de

otras 4 que permanecen internadas en la Clínica Los Andes, que como establecimiento privado también forma parte de la red.

Dichas plazas, están ingresadas a la Unidad de Gestión Centralizada de Camas, vale decir, se encuentran a disposición de quien las requiera, sin importar la enfermedad que le aqueje o su lugar de origen, tal y como se ha visto con el traslado, incluso vía aérea, de contagiados desde otras regiones del país hasta Los Ángeles.

La doctora Beatriz Martínez, subdirectora médica del Servicio de Salud Biobío, explicó que si bien “siempre existe la posibilidad de ampliarlas en caso que esto sea necesario”, la idea es no llegar a esta instancia, ya que las consecuencias que sufre un paciente al ser dado de alta, pueden ser severas.

SECUELAS EN PACIENTES UCI

Estar en una cama UCI es complejo siem-



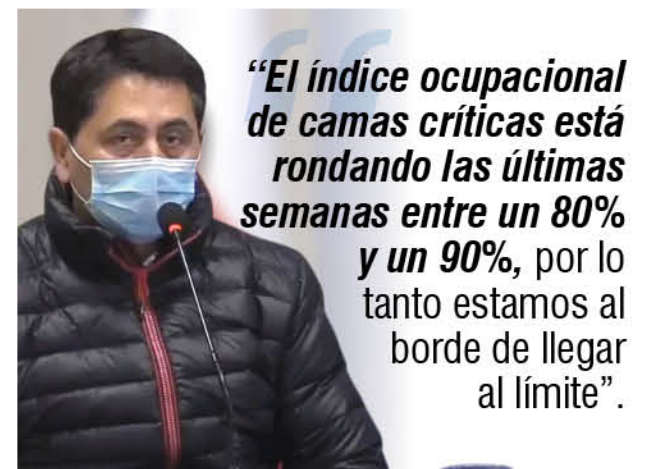
EN LA REGIÓN DEL BIOBÍO existen 43 camas UCI disponibles para todo paciente (sin importar su patología), de las cuales 11 son de Los Ángeles.

pre, porque significa que el paciente padece una patología grave que lo mantiene en estado crítico, por lo que necesita ventilación mecánica, y cuidados extremos.

Si bien las consecuencias dependerán del tiempo por el cual se prolongue la hospitalización, según Martínez “eso nos puede traer problemas asociados a la falta de movilidad, a la pérdida de masa muscular, a tener que hacer rehabilitación posterior,

ver si tenemos problemas de deglución, es decir, una serie de dificultades siempre asociadas a un cuidado tan extremo”.

La profesional hizo hincapié en que si bien existe disponibilidad de camas UCI y ventiladores mecánicos, esto no debe ser motivo de relajación, ya que hoy lo fundamental es disminuir la movilidad de personas, para evitar más contagios, y que la hospitalización sea un último recurso.



Dr. Luis Medina, presidente del Colegio Médico de Los Ángeles

“El índice ocupacional de camas críticas está rondando las últimas semanas entre un 80% y un 90%, por lo tanto estamos al borde de llegar al límite”.

RECURSOS AL LÍMITE

El presidente del capítulo local del Colegio Médico, doctor Luis Medina, ya advirtió que el virus “nos lleva dos semanas de ventaja”, y el aumento de la circulación del Covid-19 puede hacer colapsar el sistema de Salud.

El profesional agregó que: “El índice ocupacional de camas críticas

está rondando las últimas semanas entre un 80% y un 90%, por lo tanto estamos al borde de llegar al límite. El virus no se mueve solo, sino a través de las personas, por lo que es fundamental disminuir la movilidad”.

CAMAS UCI EN LA REGIÓN

Según el último reporte de la Seremi de Salud Biobío, hasta las 21 horas

del martes 23 de junio, la dotación de camas críticas en la región llega a 184 camas UCI y 149 camas UTI, entre el sistema público y privado.

De ese total, la disponibilidad actual es de 43 camas UCI, equivalente al 23%; y de 32 camas UTI que corresponden al 21%. La dotación de ventiladores mecánicos en la región, en tanto llega a 166, de los cuales 70 están disponibles.



PESE A LOS REITERADOS LLAMADOS de las autoridades, el centro de la ciudad sigue atestado de personas.

SANITIZARON LA UNIDAD AFECTADA

Catorce nuevos casos de Covid-19 se detectaron al interior del Complejo Asistencial angelino

De forma paralela, el Servicio de Salud Biobío informó el primer contagio de uno de los funcionarios del hospital de Santa Bárbara.

Cony Reyes
prensa@latribuna.cl

En el marco de una serie de tests preventivos que se están realizando por unidad, un nuevo grupo de trabajadores del Complejo Asistencial Dr. Víctor Ríos Ruiz dio positivo a coronavirus.

Se trata de 14 personas, de las cuales 11 se desempeñan en la Central de Alimentos, uno en el Centro de Costos Indiferenciado del Adulto y otros dos que prestan servicios desde una empresa externa.

A través de un comunicado de prensa, desde el hospital aseguraron que “debido a los contagios se procedió a la sanitización total de la Central de Alimentación durante la noche del martes 23 de junio, retomando funciones hoy (ayer) miér-

coles 24, continuando con la atención de pacientes”.

Ahora la Seremi de Salud, inició la investigación correspondiente para determinar los contactos estrechos y la cantidad de personas que deberán iniciar cuarentena preventiva.

Otro de los equipos que se ha sometido a testeo masivo es el de cirugía, donde el viernes pasado se detectó 5 contagios, los que fueron derivados de inmediato a cuarentena obligatoria, como indica el protocolo del Ministerio de Salud.

De esta forma, ya son 36 los funcionarios del complejo asistencial angelino con Covid-19 positivo, de los cuales 6 se habrían contagiado mientras estaban a resguardo en sus hogares.

Siempre en este tema, el Servicio de Salud Biobío reportó el primer contagio de coronavirus al interior del Hospital de



DESDE EL COMPLEJO ASISTENCIAL DR. VÍCTOR RÍOS RUIZ han informado cada uno de los contagios, en el marco –aseguran– de una política de transparencia.

la Familia y la Comunidad de Santa Bárbara. Se trata de una funcionaria que arrojó PCR positivo, “la que se encuentra en buenas condiciones de salud y ha comenzado la cuarentena correspondiente en su hogar”,

reseña el comunicado público.

Y añade que “preliminarmente se definió enviar a cuarentena a algunos funcionarios que habrían estado en contacto cercano con la persona del caso positivo a la espera de la inves-

tigación de la Seremi de Salud de la Región del Biobío, entidad que determinará el número de personas en cuarentena de acuerdo al contacto estrecho que hayan mantenido con la funcionaria”.

YA CUENTA CON PACIENTES

Habilitan primer hotel como residencia sanitaria en Los Ángeles

Quédate en Casa
Cuidémonos y evitemos el contagio

Covid-19
24-6-2020

Fuente: Seremi de Salud, datos reunidos por la autoridad hasta las 21 horas del 23/06/2020

Minsal anunció que sólo entregará número de recuperados por comuna cada 4 días, coincidente con informe nacional de epidemiología

| COMUNA | CONFIRMADOS |
|---------------|--------------|
| Los Ángeles | 540 |
| Alto Biobío | 145 |
| Cabrero | 93 |
| Laja | 90 |
| Nacimiento | 85 |
| Yumbel | 79 |
| Negrete | 77 |
| Santa Bárbara | 74 |
| Tucapel | 68 |
| Mulchén | 35 |
| Antuco | 31 |
| San Rosendo | 11 |
| Quilleco | 09 |
| Quilaco | 07 |
| TOTAL | 1.344 |

La Tribuna

El director del Servicio de Salud Biobío, Rodrigo Sierra, informó que una nueva residencia sanitaria se suma a los recintos habilitados en la provincia de Biobío para el cumplimiento de cuarentenas obligatorias para pacientes Covid, y para confinamiento preventivo en el caso de sus contactos estrechos.

“Queremos comentar una muy buena noticia para la provincia de Biobío, ya que hemos habilitado un nuevo establecimiento como residencia

sanitaria, se trata del hotel “El Avellano”, en donde ya tenemos hoy pacientes que están en dicha residencia”, explicó.

Recordemos que dicha estrategia está destinada a mantener a raya los contagios por coronavirus, aislando a aquellas personas que no tienen posibilidad de hacer cuarentena en su casa, porque existen integrantes de los grupos de riesgo o no tienen espacio suficiente.

En estos lugares se ofrece atención médica, alimentación, baños



BIOBÍO ES LA PROVINCIA que cuenta con el mayor número de residencias sanitarias y cupos de toda la región.

individuales para evitar contacto entre pacientes, y además conexión a internet, para que los afectados puedan mantenerse en contacto con sus cercanos.

Actualmente hay 11 personas en el Hotel Avellano, recinto que dispone

de 17 cupos, mientras que también se han acogido pacientes en cabañas La Montaña en Alto Biobío, en el Hogar Intercultural de Santa Bárbara, en Adveniat y Verbo Divino, estos últimos dos en Los Ángeles.

CONDUCTOR RECIBIÓ IMPACTOS DE PERDIGONES

Siguen ataques incendiarios en Biobío y La Araucanía: esta vez queman dos camiones en Ercilla

Este hecho se suma a la serie de ataques incendiarios ocurridos entre el viernes y hasta ayer entre las regiones del Biobío y de la Araucanía, con un saldo de camiones, buses, casas y maquinarias de empresas forestales afectadas.

Juvenal Rivera S.
prensa@latribuna.cl

Los camiones quemados y un conductor con heridas de perdigones en sus brazos fue el saldo de un nuevo ataque perpetrado esta vez en el sector de Pailahueque, comuna de Ercilla, en la Región de La Araucanía.

El incidente se produjo en la madrugada de este miércoles a la altura del kilómetro 606 de la Ruta Cinco Sur, en el sentido norte-sur, y causó daños totales en una máquina de alto tonelaje y en otro tres cuartos.

El herido era el conductor del vehículo de mayor envergadura, quien se habría resistido al accionar de los desconocidos que actuaron armados y a rostro cubierto. También se informó que una camioneta quedó con daños al colisionar con una barricada instalada en la ruta.

En paralelo, hubo denuncias de lanzamiento de "miguelitos" en ambos lados de la carretera desde el peaje Las Maicas (comuna de Mulchén) hacia el sur, lo que dejó a varios automóviles y camiones con sus neumáticos reventados.

Debido a los peritajes y posterior levantamiento de los móviles involucrados, se debió cortar la carretera por más de tres horas, generando una congestión de varios kilómetros de extensión. La opción que debieron tomar los conductores fue retornar hasta el enlace Collipulli, continuar por Angol, Los Sauces, Traiguén, Victoria hasta volver a empalmar con la vía longitudinal.

Hasta el lugar llegó el gobernador de Malleco, Juan Carlos Beltrán, para verificar lo sucedido y decidir los próximos pasos a seguir por parte del ejecutivo.

Por lo pronto, en el punto del incidente se encontró un panfleto relacionado a los prisioneros en huelga de hambre en la cárcel de Angol, cuya veracidad está siendo investigada por

los organismos pertinentes.

OLA DE ATAQUES

Este hecho se suma a la serie de ataques incendiarios ocurridos entre el viernes y hasta ayer entre las Regiones del Biobío y de La Araucanía, con un saldo de camiones, buses, casas y maquinarias de empresas forestales afectadas.

Los incidentes comenzaron en la noche del viernes cuando un grupo de desconocidos cortó la Ruta 5, a la altura del viaducto del Malleco. Ahí, interceptaron con armas de fuego a los conductores de un bus, un camión y una camioneta, para luego prender fuego a los vehículos.

Durante el transcurso de la madrugada de este sábado, desconocidos quemaron al menos tres maquinarias forestales al interior del fundo Cheipi, a la altura del kilómetro 6 de la ruta que une Lautaro y Vilcún.

En tanto, en la noche del lunes, una antena de telefonía móvil perteneciente a la empresa Claro fue

derrubada con explosivos en el sector La Puntilla en la caleta Quidico, comuna de Tirúa, provincia de Arauco.

En las cercanías del mismo lugar hubo un ataque incendiario a una cabaña el que habría sido perpetrado por los mismos autores del derrumbe de la antena a su salida de Tirúa.

Además, hubo reportes de cortes de ruta entre los sectores Tranaquepe y Huentelolén.

A través de un comunicado, la denominada "Resistencia Mapuche Lavkenche" se adjudicó este nuevo ataque. "Con este acto, damos un paso firme hacia la unidad de la resistencia mapuche en la zona Lavkenche y reafirmamos nuestro compromiso irrestricto de expulsar de nuestro territorio a las empresas forestales y cualquier otra expresión capitalista que atenten contra la vida mapuche y de los pueblos", señalaron en una declaración.

REFUERZO DE MILITARES

Luego del ataque con explosivos

a la antena de telefonía celular en la provincia de Arauco, el Gobierno anunció que reforzará las rutas de ese territorio con la presencia de efectivos del Ejército. De hecho, el incidente causó que los ministros del Interior, Gonzalo Blumel, y de Defensa, Alberto Espina, llegaran este martes a la Región del Biobío para reunirse en la Base Naval de Talcahuano con los mandos militares de la zona. La medida, según explicó el intendente del Biobío, Sergio Giacomani, tendrá como objetivo apoyar labor de Carabineros en la zona, lo cual venían pidiendo desde hace tiempo los contratistas forestales.

"Las Fuerzas Armadas van a aumentar su personal y medios militares para fiscalizar estos ataques, eso significa que vamos a trabajar como lo hemos hecho, pero de manera fortalecida en territorio de la Región del Biobío y en territorio de la Región de La Araucanía", dijo el intendente.

Al respecto, René Muñoz, presidente de la asociación gremial, consideró que "es un buen anuncio que



ESTOS ATAQUES se han extendido por varias zonas, llegando en los últimos días al sector sur de Mulchén

militares se hagan cargo de la custodia de algunos caminos sensibles. Es una solución para que se restablezca de manera definitiva el Estado de derecho; nosotros estábamos esperando esto y por eso en el fondo lo valoramos, pero también le pedimos al Gobierno que dé las instrucciones a los militares para que actúen".

EN LA MADRUGADA de este miércoles se produjo el incidente en la Ruta Cinco Sur. (fotografía Twitter @colonosfm)

OPINIONES DE DIPUTADOS

En la vereda oficialista, el diputado de la UDI, Iván Norambuena, dijo que el "estado de derecho está en duda, y más aún quienes deben hacerlo cumplir".

En referencia a la presencia de dos ministros de Estado en la región, dijo esperar que "esta visita no sólo se refiera a los anuncios de querrelas sin destino, sino más bien a acciones concretas del gobierno para dar tranquilidad a los habitantes de la provincia como también a la actividad productiva".

En una línea similar se manifestó la diputada, Joanna Pérez (DC), quien sostuvo que "ya es tiempo que el Ministerio del Interior nos dé cuenta de cuáles son las acciones en La Araucanía para combatir estos hechos delictuales donde se pone en riesgo la vida y la seguridad de las personas".

A su juicio, "es tiempo también que los delegados presidenciales nombrados para estos conflictos puedan mostrar su trabajo, estrategia y cuáles son sus resultados que, a la vista, no se perciben".

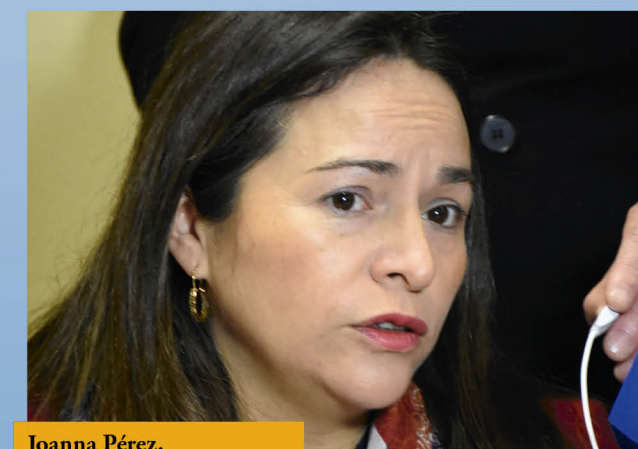
La legisladora planteó la urgencia de "restablecer el estado de derecho" a la par de avanzar "en un diálogo con las comunidades, en un trabajo más sistemático".

Una opinión distinta tuvo el diputado Manuel Monsalve (PS) quien acusó una falta a la Constitución al recordar que está prohibido por ley el uso de personal militar para el control del orden público. "Se está haciendo uso del estado de excepción, que tiene razones sanitarias, para usar las fuerzas armadas en el control del orden público, eso es vulnerar el espíritu de la Constitución".

Monsalve insistió en que la estrategia del gobierno es errada: "Carabineros no da abasto porque el gobierno sigue entendiendo que este es un problema policial, donde la única herramienta es la represión".



Iván Norambuena.



Joanna Pérez.



Manuel Monsalve.

PARA SERVICIOS BÁSICOS

Diputado Pérez valoró resolución que considera a la Clase Media en subsidio

La iniciativa presentada por el diputado José Pérez Arriagada, contó con el apoyo de 125 parlamentarios(as) y tan solo 13 abstenciones.

Benjamin Ahumada
prensa@latribuna.cl

Se trata de un Proyecto de resolución, que busca que el Ejecutivo presente una ley corta y de rápida tramitación que subsidie al 70% de los hogares de nuestro país, en el gasto de cuentas básicas de luz y agua, mientras dure la pandemia.

El suspender los cortes por no pago de servicios básicos por un periodo de 90 días o más, es una medida que no soluciona el problema de fondo, las familias van a seguir acumulando deudas que serán imposibles de pagar.

“Estamos frente a un escenario nunca antes visto, probablemente la mayor pandemia de la que se tenga recuerdos en nuestra historia, y que será motivo de análisis y estudios durante varias décadas más.” Fueron las palabras con las que comenzó exponiendo el diputado Pérez Arriagada el proyecto que solicita un subsidio para paliar el pago de los servicios básicos de luz y agua.

El parlamentario radical indicó, que este nuevo escenario nos ha obligado a ver el modelo socioeconómico desde otras perspectivas, en donde lo más razonable es que

debamos cambiarlo por uno donde el rol del Estado sea mucho más preponderante, y tengamos las herramientas adecuadas para hacer frente a este tipo de catástrofes sociales.

“Una familia donde lo habitual es que los padres trabajen y sus hijos asistan al colegio, hoy se ve enfrentada a cuentas de servicios básicos de casi el doble de su valor habitual, además los gastos de alimentación han aumentado, puesto que donde antes el estado o el sector privado asumían ese costo en las escuelas o lugares de trabajo, hoy los debe asumir de manera íntegra el presupuesto familiar” expresó el legislador del distrito 21.

Finalmente, el diputado José Pérez indicó, que desde que comenzó esta pandemia, se han aprobado todas las iniciativas tendientes a apoyar a las familias y la estabilización de la economía; sin embargo, es hora también de dar un respiro a las miles de familias chilenas que hoy se ven asfixiadas por cuentas aumentadas casi en un 100% en algunos casos y sin percibir mayores ingresos, por lo que resulta imprescindible implementar un sistema de subsidio para servicios básicos de luz y agua, para el 70% de los hogares de nuestro país, donde se incorpore a la clase media.



EL DIPUTADO SOLICITÓ al Ejecutivo mayor apoyo a la Clase Media.

“Una familia donde lo habitual es que los padres trabajen y sus hijos asistan al colegio, hoy se ven enfrentada a cuentas de servicios básicos de casi el doble de su valor habitual, además los gastos de alimentación han aumentado”.

FENACOPEL

Harboe se reúne con cooperativas eléctricas para iniciar la elaboración de estatuto

La idea de la cita era para tratar la fiscalización por parte de la Superintendencia de Electricidad y Combustible con las pequeñas cooperativas de electricidad rural y, a su vez, analizar el problema de los robos de cables de cobre.

El delito del robo del tendido eléctrico se da debido al aumento del precio del metal, lo que significó durante el 2019 a la cooperativa Coelcha de Bio-Bio 160.000.000

y a Copelec 30.000.000 en pérdidas.

Por lo mismo, el parlamentario manifestó que es clave fortalecer la Mesa de Robo de Cable de la PDI que ha logra-

do revertir esta tendencia.

El senador habló de una “muy buena reunión” para calificar el trabajo con la Federación Nacional de Cooperativas Eléctricas.

Sostuvo además, que “tuvimos la oportunidad de repasar los principales problemas que están produciéndose en el sector. Hoy día la autoridad de Gobierno, el fiscalizador, los tratan igual que a las grandes empresas como CGE o Enel y la verdad es que son bastante más pequeñas, atienden un público rural, tienen otra realidad”, así lo señaló el representante por Nuble y Biobío.

Además agregó que se está trabajando en la redacción de una propuesta de estatuto especial, “así como el estatuto pyme, que hay para las pequeñas empresas; un estatuto especial de las cooperativas eléctricas, particularmente en lo que dice relación con el trato no sólo en materia de tarifas que se le da, sino que particularmente en materia



EL ROBO DE CABLES eléctricos ha implicado pérdidas

de utilidad”.

Finalmente, manifestó que “las grandes empresas hoy día tienen margen de utilidad garantizados por ley del 7% y las pequeñas cooperativas sólo el 2%, esto debiera ser completamente al revés, justamente

porque las cooperativas eléctricas atienden a población más difícil, con más distancia, localidad rural, donde hay que hacer poda permanente de árboles. En consecuencia, se requiere un cambio en esa materia”.

SOLICITAN URGENCIA A LA MONEDA

Diputados piden que se sume a proyecto para retirar el 10 por ciento de los fondos previsionales



LA IDEA DE LOS DIPUTADOS es que el Ejecutivo le de urgencia a su Proyecto de Ley.

El Proyecto de Resolución, presentado por los diputados de la Federación Regionalista Verde Social y el independiente René Alinco fue aprobado por 4 votos a favor, 26 en contra y 31 abstenciones.

En concreto, la Resolución N° 1165 indica que se “Solicita a S. E. el Presidente de la República el envío de un proyecto de ley que

modifique el decreto ley N° 3.500, para permitir el retiro voluntario de los fondos de las cuentas individuales de ahorro previsional, el que no podrá ser superior al diez por ciento para quienes se acogieron a la ley N° 21.227 o de un cinco por ciento para aquellos que no lo han hecho”.

Los creadores de esta idea son los diputados del FRVS Alejandra Sepúlveda, Jaime

Mulet y Esteban Velásquez.

NdeR: Un Proyecto de Resolución es una idea que la Cámara que se aprueba o rechaza y cuyo único objetivo es enviar el sentir y pensar de los diputados al Presidente de la República, en cualquier materia. En este caso, la solicitud mayoritaria de los representantes distritales es que el Ejecutivo ponga urgencia al tema. No es una Ley.

COMISIÓN DE HACIENDA

Despachan a sala proyecto que flexibiliza cobro de aranceles y matrículas

En primer término, la instancia parlamentaria aprobó por siete votos a favor, cinco en contra y una abstención, una indicación presentada por diputados de la UDI que suprime el artículo 4º del proyecto aprobado por los diputados en Educación que señala que “El Ministerio de Educación abrirá un nuevo y excepcional período de postulación a la gratuidad y demás beneficios estudiantiles para el segundo semestre del año 2020”.

En segundo término, se aprobó por siete votos a favor, cuatro en contra y una abstención, señalar que el artículo transitorio tiene incidencia presupuestaria. Dicha disposición señala que “Durante el año 2020, los estudiantes señalados



EL DEBATE INICIAL contemplaba suspender los pagos por el periodo de la pandemia.

en el inciso segundo del artículo 1 de esta ley (estudiantes de educación superior a aquellos que cursen carreras y programas de estudios de carácter presencial, semipresencial o a distancia, conducentes a titu-

los y grados), que se acojan a los planes señalados en dicho precepto, podrán solicitar la suspensión del año académico con la exención de cargos adicionales en relación con el avance académico semestral”.

OBRAS DE AGUA POTABLE, VIALIDAD Y HOSPITALARIAS

Plan de reactivación de CChC contempla millonaria inversión en infraestructura pública en la provincia

Con 12 proyectos que totalizan más de 280 millones de dólares, se pretende generar más de mil empleos para reactivar la economía.

En paralelo, CChC Los Ángeles tiene como objetivo potenciar proyectos en la región a través de su Comité de Contratistas Generales e Infraestructura.

Con doce proyectos de infraestructura pública en la provincia, el plan de reactivación económica que propuso la Cámara Chilena de la Construcción tiene como objetivo generar miles de puestos de trabajo para reactivar la economía luego de la pandemia del Covid-19. En la región se calculan alrededor de 1.300 vacantes laborales para este ítem.

Pero no son los únicos. También, desde antes de que el virus atacara fuertemente al país, la Cámara Chilena de la Construcción Los Ángeles ya se encontraba trabajando en proyectos que quiere potenciar en la provincia

para el beneficio de sus habitantes.

“CChC se ha puesto a trabajar en este proyecto muy grande. La construcción aporta el 7% del PIB y representa el 9% del empleo nacional. Es significativo pensar que la construcción es una puerta de entrada para la reactivación. Creemos en este plan, por eso lo estamos presentando a las autoridades y la comunidad en general”, dijo el presidente de CChC Los Ángeles, Gerardo Godoy.

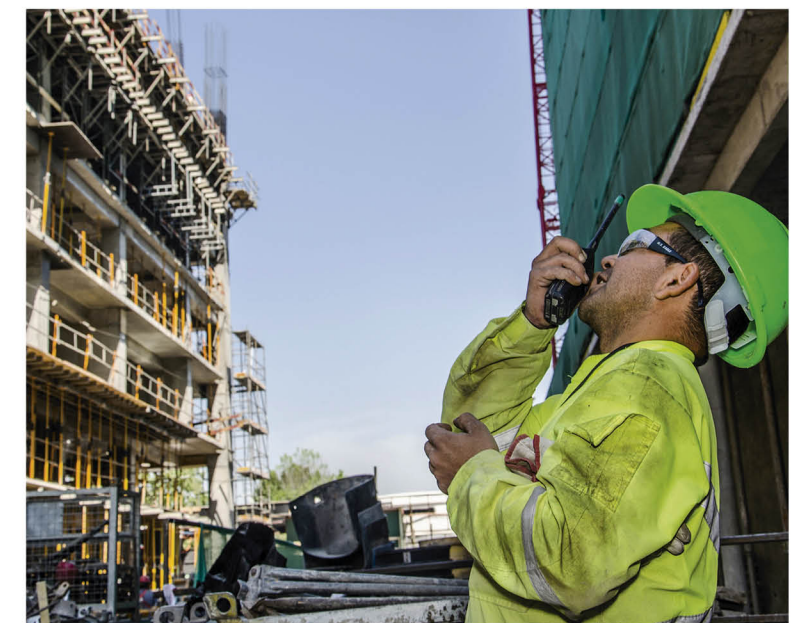
PROPUESTA DE REACTIVACIÓN

Los doce proyectos de infraes-

tructura totalizan una inversión de más de 280 millones de dólares en la zona. La más grande es la Ruta Nahuelbuta, obra de 55 kilómetros que une a Los Ángeles y Angol, la cual ya está en fase previa a su inicio. En septiembre deberían comenzar los trabajos y se espera que sea un foco de puestos de trabajo para comenzar a atacar las cifras de desempleo que amenazan a la región.

Otros proyectos son los cuatro APR que están en carpeta para Negrete, Quilleco, Laja y Santa Bárbara, con un monto estimado de 5,1 millones de dólares en inversión.

En cuanto a vialidad, se contempla, además de la Ruta Nahuelbuta, la normalización de infraestructura de catenarias en sector Laja-Hualqui, el mejoramiento de la ruta Q-30 en Los Ángeles, la construcción del sistema de control de tránsito SCAT en Los Ángeles, la habilitación del sistema SCADA eléctrico en la red ferroviaria de la región, la construcción de una ciclovía en



EL PLAN DE REACTIVACIÓN de CChC pretende crear 45 mil empleos en la región.

la calle Manuel Rodríguez, entre Vicuña Mackenna y Franz Liszt y el mejoramiento de la Avenida Oriente en la comuna de Los Ángeles. Estos trabajos requieren una inversión de más de 25 millones de dólares.

El otro proyecto importante que se prevé es la habilitación de pabellones de Cirugía Mayor Ambulatoria en el Complejo Asistencial Dr. Víctor Ríos Ruiz, con un monto estimado de inversión de 5,7 millones de dólares.

PROYECTOS IMPULSADOS LOCALMENTE

En paralelo, CChC Los Ángeles

está trabajando en la presentación de tres iniciativas al Anteproyecto Regional de Inversión, ARI. Esta temática está siendo trabajada por el Comité de Contratistas Generales e Infraestructura que lidera Pablo Torregrosa.

Los tres proyectos que fueron levantados al Gobierno Regional son un puente en la ruta que une San Rosendo con Santa Juana, el mejoramiento de los accesos viales a la comuna de Los Ángeles, en particular prolongar la doble vía del acceso María Dolores y la avenida Las Industrias, y la pavimentación de la ruta Q-45 desde El Abanico hasta el Complejo Fronterizo Pichachén.

EN CABRERO

Buscan luz verde para la instalación de un parque eólico que tendría una inversión de 156 millones de dólares

El proyecto ingresó una Declaración de Impacto Ambiental, DIA, en el mes de junio, al Servicio de Evaluación Ambiental, SEA, de la región y se encuentra actualmente en estado de calificación.

Marisel Venegas Díaz
prensa@latribuna.cl

Las energías renovables no convencionales, ERNC, surgen como una alternativa limpia, inagotable y amigable con el medio ambiente, que puede complementar los actuales sistemas de generación de energía. Las ERNC hacen entrada para apoyar la agricultura, gracias a que nuestro país posee grandes fuentes de recursos energéticos: viento, altos niveles de radiación solar y grandes caudales de agua. Junto con esto, también se hacen relevantes los desechos agroindustriales, de los cuales se puede generar biogás, tanto para energía térmica como eléctrica.

En el contexto de la producción de energías limpias es que nace la posibilidad de instalar un parque eólico en la comuna de Cabrero, provincia de Biobío, en donde la firma Wind 3 Spa realizaría una inversión aproximada de 156 millones de dólares.

Según el Ministerio de Energía, Chile ha confirmado su liderazgo en materia de energías renovables, ya que posee la radiación solar más alta del mundo, fuertes vientos de norte a sur para desarrollar energía eólica,

un gran potencial de energía marina en las costas, capacidad para desarrollar biogás y un recurso geotérmico a lo largo de la cordillera.

EL PROYECTO EN CABRERO

Según consta en la descripción que fue enviada por Wind 3 Spa al SEA, el Proyecto consiste en la construcción y operación de 17 aerogeneradores para la producción de electricidad, los cuales se ubicarán en la comuna de Cabrero. La potencia nominal será de 95,2 MW. La energía generada por cada aerogenerador será conducida e interconectada a través de una línea de media tensión soterrada hasta una línea de convergencia común que pasará por un sistema de almacenaje de 20 MW. Este último, a su vez, será conectado a una línea de media tensión soterrada que transportará el exceso de energía a una subestación ubicada aproximadamente 4,5 km al sur del Proyecto en el sector de Charrúa para su incorporación al SEN.

El objetivo es producir e inyectar al SEN un promedio de 238 GWh anuales de energía renovable no convencional, mediante el aprovechamiento de la energía eólica por medio de 17 aerogeneradores con una capacidad total instalada de 95,2 MW y un sistema de almacenaje con baterías de 20 MW.

LA MIRADA DEL MUNICIPIO

Desde la municipalidad señalaron que la comuna ya tiene 6 plantas termoeléctricas, cuatro nuevas de energía solar fotovoltaica ya aprobadas y dos fotovoltaicas en evaluación ambiental, a las que se suma este nuevo proyecto eólico.

El alcalde de la comuna, Mario Gierke fue consultado por Diario La Tribuna, para conocer su opinión acerca de este nuevo proyecto que se pretende instalar en el territorio y la autoridad explicó que “para nuestra comuna es algo nuevo y totalmente desconocido, sabemos muy bien que estas energías renovables no convencionales son amigables con el medio ambiente, como lo son las fotovoltaicas o estas eólicas, pero no podemos dejar de pensar, por otra parte, en los factores negativos que puede tener este proyecto, como lo son, por ejemplo, el ruido, saber si afectará a quienes viven cerca de estas torres y por otro lado, qué pasaría con la flora y fauna del sector. Esos son temas de mucha importancia que debemos investigar” explicó la primera autoridad comunal.

El alcalde Gierke sostuvo además que todos los proyectos deben considerar la participación ciudadana, y que si en este en particular no la tienen considerada ellos van a exigir que la comunidad se entere y conozca en detalle las características de inversión y de ejecución de este parque eólico.



LLAMADO DE MUNICIPIOS CORDILLERANOS

Alto Biobío y Antuco exhortan a no visitar sus territorios por las nevazones



ALGUNAS DE LAS POSTALES que dejaron las nevazones en Antuco y Alto Biobío.



Juvenal Rivera
prensa@latribuna.cl

El sistema frontal de los últimos días en la zona central del país ocasionó precipitaciones de nieve en las partes altas de la cordillera de Los Andes.

En la provincia de Biobío, ese espectáculo de la naturaleza se produjo en las comunas cordilleras de Alto Biobío y Antuco, las cuales limitan con la provincia argentina de Neuquén.

Durante la tarde del martes y la madrugada de ayer miércoles, el sistema frontal dejó su blanco manto en ambos territorios y también en las zonas precordilleras de Tucapel, Quillico, Quilaco y Mulchén.

En años anteriores, nevazones de esta envergadura eran un poderoso imán para que las familias - especialmente en los fines de semana largo como el que se acerca -, se dirijan hacia esas zonas para disfrutar de la nieve.

De hecho, se ha observado que enormes filas de vehículos en el camino de acceso al volcán Antuco, situado dentro del parque nacional Laguna del Laja, en la comuna de Antuco.

Sin embargo, el jefe comunal antucano, Miguel Abuter, fue muy claro: no permitirá visitantes a su territorio, cualquiera sea la razón, mucho menos para ir a los lugares donde habrá nieve acumulada.

La razón tiene nombre y apellido y está en boca de todos: la pandemia del coronavirus. Es que Antuco,

pese a tener solo poco más de 3 mil habitantes, la suma 31 casos confirmados de Covid-19. Es decir, alrededor del 1% de su población se encuentra contagiado.

Por lo mismo, el alcalde hizo un "encarecido llamado a no visitar la comuna. Como municipio, estamos haciendo todos los esfuerzos para evitar el movimiento de personas".

Adelantó que han reforzado la barrera sanitaria en el único camino de acceso a la zona para evitar los paseos o la instalación en las denominadas segundas viviendas: "Eso no lo vamos a tolerar. Solo recibiremos a los residentes en nuestra comuna".

Abuter asegura que, de ser necesario, dispondrá de camionetas municipales en el acceso al Parque Nacional Laguna del Laja para evitar el ingreso de turistas, de tal forma

de "cuidar la salud de nuestra gente". "Haremos todo lo que esté a nuestro alcance para evitar el arribo de personas irresponsables que no entienden los momentos críticos que se viven en nuestro país por esta pandemia", sentenció.

ALTO BIOBÍO

Por otro lado, desde el Municipio de Alto Biobío se recordó que los tres cordones sanitarios instalados en los puntos de acceso a la comuna, impiden que cualquier afuerino pueda visitar el territorio para contemplar las zonas nevadas.

Se insistió en que en el territorio pehuenche no se permitirá la presencia de visitantes, más aún después del brote ocurrido hace justo un mes que disparó la cifra de contagiados.

Hasta el 20 de mayo, Alto Biobío no tenía ningún contagiado con Covid-19 pero, un mes más tarde, se tienen 145 enfermos.

De hecho, ese territorio es uno de los que tiene más alta tasa de incidencia a nivel nacional, es decir, el promedio entre la cantidad de casos y su población.

Las nevazones hasta el momento no han cortado los caminos de acceso a los cajones cordilleros por los ríos Queuco y Biobío, pese a que en las zonas más del interior se estima que la nieve acumulada ya suma medio metro de altura.

De todas formas, se pedirá el apoyo de maquinaria especializada de la Dirección de Vialidad para despejar los caminos en el caso de proseguir las nevazones en los próximos días.

DECISIÓN DE LA CONAF

Sigue cerrado Parque Nacional Laguna del Laja

La Corporación Nacional Forestal (Conaf), administradora de las áreas silvestres protegidas del Estado, recordó que el parque nacional Laguna del Laja se encuentra cerrado para el acceso de público.

El recinto de más de 11 mil hectáreas es uno de los más visitados en la época estival debido a sus atractivos, como el volcán Antuco, la Sierra Velluda o la laguna que da el nombre a esa zona protegida.

Al respecto, el director

regional de Conaf, Francisco Pozo, explicó que la medida se adoptó a nivel nacional por parte del Ministerio de Agricultura y la Corporación a mediados del mes de marzo con el objetivo de "frenar o minimizar el impacto del virus entre los guardaparques y los visitantes que llegan hasta las distintas reservas y parques de la región. Hablamos de un bien mayor que es la vida de las personas".

A nivel de la región, además del parque nacional Laguna del Laja, se encuen-

tran en la misma condición las reservas nacionales Ralco, Nonguén, Altos de Pemehue e Isla Mocha.

En esos lugares, precisó Pozo, se está trabajando con guardaparques de turno, "quienes se focalizan en patrullajes y labores de investigación, obviamente con toda su implementación de seguridad tal y como se establece en nuestro protocolo. De igual forma, el resto del personal de áreas silvestres se mantiene en modalidad de teletrabajo".



EL VOLCÁN ANTUCO ES EL GRAN ATRACTIVO turístico de la comuna del mismo nombre pero ahora el acceso está cerrado.

† Obituario

DEFUNCIÓN

Tenemos el sentimiento de comunicar el sensible fallecimiento de nuestra querida sobrina y prima, Sra.

GLORIA SALAMANCA MUÑOZ (Q.E.P.D.)

Acompañamos a toda su familia en su dolor.

AMADA SALAMANCA VDA. DE MERIÑO
GUSTAVO MERIÑO SALAMANCA Y FAMILIA
JORGE MERIÑO SALAMANCA Y FAMILIA
OSCAR MERIÑO SALAMANCA Y FAMILIA

Los Angeles, junio 25 de 2020.

Guía Profesional

ATENCIÓN PSICOLÓGICA ONLINE

MARCELA TRONCOSO ESCOBAR

Especialista en Terapia Familiar y de Pareja

Reserva de horas

+569-94411318

contacto@marcelatroncoso.cl

www.marcelatroncoso.cl

ESTE ESPACIO PODRÍA SER TUYO

PARA QUE TODOS TE VEAN PUBLICA CON LA TRIBUNA

www.latribuna.cl
Fono: 43-2311040
Colo Colo 464, Los Angeles

Más información en Colo – Colo 464
Los Angeles / teléfono 43 2311040

HM | HOTEL MULCHÉN

CALEFACCIÓN CENTRAL – AIRE ACONDICIONADO –
SHOWER DOOR - ESTACIONAMIENTOS PRIVADOS –
FRIGOBAR – TV CABLE – WI FI .

Villagra 510 Mulchén / a 4 kms. Ruta 5 Sur.

Gran salón de eventos frente a la plaza de armas.

reservas@hotelmulchen.com +56 43 256 9136
hotelmulchen@outlook.com +56 9 904 30617
+56 9 789 78632

Amaco

SERVICIOS AMBIENTALES

www.Amaco.cl

LIMPIEZA DE FOSAS SÉPTICAS
Y ARRIENDO BAÑOS QUÍMICOS

Moderno sistema de limpieza.
Atención rápida y efectiva.
VENTA DE QUÍMICO PARA BAÑO

Los Angeles: Calle 3 Lote 35 El Maitén Fono: 962194284-966777851
Concepción: Luis Acevedo N° 45 Chiguayante Fono: (41) 2357632
Chillán: Lote 11 Fundo Chiquimávida s/n Fono: (42) 2971375



Coopere con el Hogar de Ancianos Don Orione

www.hogardonorione.cl

Haga su depósito en la cuenta N°68059710

Banco Crédito e Inversiones, a nombre de

Congregación Pequeña Obra de la Divina Providencia

Genileza: Diario La Tribuna

Coronas de Caridad en:

| | | |
|---------------------------------------|--------------------|------------|
| Hogar de ancianos DON ORIONE | Néstor del Río 500 | F. 2362164 |
| Parroquia Ntra. Señora del P. Socorro | Colón 1226 | F. 2233343 |
| Diario La Tribuna | Colo Colo 464 | F. 2311040 |
| Margarita Pocerobba | Almagro 1120 | F. 2362382 |

Clasificados



Empleos Buscan

SE OFRECE FOTÓGRAFA profesional (estudios en el extranjero), para inmobiliarias, oficinas particulares, empresas, portafolio personas etc. 944798877

SE OFRECE SEÑORA para trabajar en cuidado de adulto mayor, discapacitados y/o cuidados especiales, disponibilidad inmediata. 990708531

SE OFRECE CONDUCTOR profesional con licencia A3 y B, con experiencia en transporte de pasajeros, disponibilidad inmediata. 933940828

SE OFRECE INGENIERO en administración con experiencia, con conocimientos en contabilidad y computación. 950560178

SE OFRECE SEÑORITA para trabajar en área de aso, cuidando de niños, ayudante de cocina. 956314376

SE OFRECE SEÑORITA para trabajar en jornada completa, de lunes a viernes. 972217001

SE OFRECE JOVEN para trabajar como chef.



Empleos Buscan

953428407

SE OFRECE ENFERMERA para cuidados de pacientes enfermos y postrados, con experiencia. 959847324

SE OFRECE SEÑORITA para trabajar cuidando adulto mayor y/o niños, con experiencia y buen trato, de lunes a viernes. 990708531

SE OFRECE SEÑORA para trabajar como asesora de hogar de lunes a viernes puertas adentro, adultos, matrimonios, señora sola. 965930912

SE OFRECE CAJERA para trabajar en supermercado o tienda comercial, experiencia de 15 años, disponibilidad inmediata. 942407629

SE OFRECE CONDUCTOR con experiencia, licencia clase A-3, para traslado de personal en alguna empresa. 933940828

SE OFRECE SEÑORITA para trabajar en labores de aseo, ya sea en casa particular, como también en alguna empresa. 987703988



Servicios

SE OFRECE MAESTRO gasfitería y construcción general, termofusión, soldadura plata, trabajos en agua potable, alcantarillado, gas, pavimentos, cerámicos y radieres. 989804663

SE OFRECE MATRIMONIO para cuidar parcela con sueldo, solo labores de campo. 932753564

SE OFRECE CABALLERO con motosierra propia, para hacer astillas, voltear árboles, dentro de Los Angeles, disponibilidad inmediata. 936529597

SE OFRECE MAESTRO en cerámica, porcelanatos, piedra laja, piso flotante, radier. 931398612

SE OFRECE CARPINTERO para hacer ampliaciones, techumbres, 2do piso, cerámicas, galpones, disponible. 95641231

SE OFRECE GUARDIA con curso OS-10 al día, disponibilidad inmediata. 993546232



Varios

SE VENDE SILLA de comer de bebé o más años, marca Infanti, en perfecto estado, \$50.000.-. 979734052

SE VENDE COLCHÓN 1 1/2 plazas Termiflex, \$25.000.-. 959119987

SE VENDE ZAPATOS de cuero de niña (escolar) número 30, nuevos sin uso en su caja, valor \$5.000.-. 972047447

SE VENDE COCINA Ferrilloza 5 platos, 2 hornos y churrasquera. 978504723

SE VENDE BUZOS nuevos de colegios, \$5.900 c/u. 977576698

SE VENDE MESA plegable de 90x90 cms, para picnic, valor \$10.000.-. 963120748

SE VENDE HORNO eléctrico de panadería nuevo, conversable \$2.000.000.-, y campana de panadería \$200.000.-, conversable. 962625715

★ Destacados

VENDO CASA
CONDOMINIO PLAZA SAN MARCOS
310 m², más piscina, bodega, sitio 5.105mts².
Avda. Los Quillayes, casa A-15 983026466

ESTE ESPACIO PUEDE SER TUYO
Fono: 432 311040 | www.latribuna.cl | Colo Colo 464, Los Angeles
Ahí se paga hoy! VISA Mastercard MAGNA Red compra

\$ Avisos Económicos

PUBLIQUE SUS AVISOS LEGALES AQUÍ
Colo Colo 464, Los Angeles

ESTE ESPACIO PUEDE SER TUYO
CONTÁCTANOS

VISA Mastercard MAGNA Red compra transbank

AUTORIDADES CONDENAN EL HECHO

Turba robó 35 cajas de alimentos a repartidores de Iquique



EL ALCALDE MAURICIO SORIA reprochó los hechos e informó que los funcionarios no resultaron lesionados.

Juan Villalobos
prensa@latribuna.cl

El municipio interpondrá una acción judicial contra quienes resulten responsables del delito.

Repartidores de cajas de alimentos de la Municipalidad de Iquique fueron asaltados por una turba durante la tarde de este martes. Al igual que en Valparaíso, los antisociales

sustrajeron 35 entregas avaluadas en un millón 400 mil pesos. A través de una declaración pública, el municipio informó sobre el asalto a los funcionarios y al chófer de furgón escolar, quienes sufrieron

el robo cuando se aprestaban a distribuir las cajas de mercadería. En este contexto los repartidores fueron abordados por un grupo de más de 20 personas quienes los intimidaron para sustraer las

canastas con mercadería. Posteriormente, tanto los funcionarios como el chófer quedaron conmocionados por la situación, pero ninguno resultó herido, de acuerdo a lo detallado por el municipio.

ACCIÓN JUDICIAL

Admiten querrela contra alcalde Felipe Alessandri por ordenar trabajos no esenciales

“La actitud de la autoridad comunal es realmente criminal”, aseveró el abogado Luis Mariano Rendón.



El Séptimo Juzgado de Garantía de Santiago decidió acoger una querrela presentada por el abogado Luis Mariano Rendón contra el alcalde de Santiago, Felipe Alessandri por ordenar trabajos no esenciales.

Fue la jueza Paola Ahumada quien ratificó la medida “se admite a tramitación la querrela

interpuesta, debiendo ser remitida al Ministerio Público en conjunto con los antecedentes acompañados, quien deberá además, resolver la pertinencia de las diligencias pedidas”, informaron desde el Poder Judicial.

La queja fue interpuesta bajo el pretexto de la orden del alcalde para realizar obras postergables, además de exponer la vida de varios trabajadores de la comuna, aumentando el riesgo de contagio del Covid-19 “es verdaderamente criminal, carente de toda empatía y demostrativa de una falta de respeto total con la vida de los trabajadores de las empresas contratistas”.

CORTE DE APELACIONES

Cinco comunas se suman este viernes a la cuarentena obligatoria

En el marco de un nuevo balance nacional el ministro de Salud, Enrique Paris, anunció cuarentena obligatoria para cinco comunas de la zona central a contar de las 22:00 horas de este viernes.

De acuerdo a la orden de la autoridad sanitaria entrarán en aislamiento; El Monte, Talagante y Calera de Tango en la Región Metropolitana, Graneros en la Región de O'Higgins, y Quillota en la Región de Valparaíso.

Tras el anuncio, Paris admitió que con las medidas restrictivas que llevan más tiempo vigente “desgraciadamente, la movilidad no ha disminuido”, ya que en base a más de 24 millones de controles, y más de 3 millones 140 mil fiscalizaciones mediante SIMCARR, se han detenido 113 mil personas.

“Les pido una vez más que por favor contribuyan a disminuir la diseminación del virus quedándose en su casa, cumpliendo las normas sanitarias y respetando al prójimo y cuidando a los que nos cuidaron cuando éramos niños, nuestros padres, madres y abuelos, porque desgraciadamente son los que tienen la más alta letalidad”, reflexionó la autoridad.



ESTAS MEDIDAS FORMAN PARTE del plan de acción del gobierno, para revertir la actual alza de casos a nivel nacional.

“JR LA VEGA”

“Distribuidora de Vinos y Licores”

¡Gracias por su Preferencia!

JR DISTRIBUIDORA

José Manso de Velasco 499
Los Angeles

Comercial Santa Rita, Local 18 43 2 578793

#Quédate en Casa
Cuidémonos y evitemos el contagio

A NIVEL NACIONAL 24-06-2020
Casos Confirmados COVID - 19

TOTAL: 254.416 casos
FALLECIDOS: 4.731

| Región | Casos Totales | Nuevos Casos | Fallecidos |
|--------------------|---------------|--------------|------------|
| ARICA Y PARINACOTA | 1.473 | 30 | 15 |
| TARAPACÁ | 5.504 | 62 | 84 |
| ANTOFAGASTA | 7.227 | 236 | 113 |
| ATACAMA | 785 | 38 | 2 |
| COQUIMBO | 2.539 | 54 | 18 |
| VALPARAÍSO | 10.187 | 286 | 187 |
| METROPOLITANA | 203.211 | 2.350 | 4.065 |
| O'HIGGINS | 4.610 | 249 | 59 |
| MAULE | 4.657 | 153 | 36 |
| ÑUBLE | 2.219 | 24 | 29 |
| BIOBÍO | 5.464 | 136 | 40 |
| ARAUCANÍA | 3.037 | 10 | 40 |
| LOS RÍOS | 629 | 4 | 10 |
| LOS LAGOS | 1.483 | 17 | 18 |
| AYSÉN | 28 | 0 | 0 |
| MAGALLANES | 1.363 | 0 | 15 |



LLAME A SALUD RESPONDE
600 360 7777



#QuédateEnCasa

SÍGUENOS A TRAVÉS DE NUESTRA PLATAFORMA

f @ t f LIVE

Ferias

Los Incas
entre Los Mayas y Los Apaches
Villa Las Américas

Farmacia de Turno

Ahumada
Colón 468

El tiempo

| Los Ángeles | Temuco | Angol | Concepción |
|-------------------|--------|--------|------------|
| Ayer 4° 9° | | | |
| HOY 2° 10° | | | |
| Mañana 1° 8° | 3° 10° | 3° 10° | 4° 12° |

Tribuna EXPRESS

REGÍSTRATE Y REVISAS LAS NOTICIAS EN TU CORREO

@LATRIBUNA.CL Facebook: DIARIOLATRIBUNA WWW.LATRIBUNA.CL

Horóscopo

| | | | | | |
|--|--|---|---|--|---|
| <p>♈ ARIES</p> <p>AMOR: Si va a entregar amor, este deberá ser incondicional, de lo contrario mejor no lo haga. SALUD: Evite esa actitud sedentaria y estará mejor. DINERO: Los recursos comenzarán a escasear si es que no mejora el manejo de sus finanzas. COLOR: Salmón. NÚMERO: 14. 21 de marzo al 20 de abril.</p> <p>♉ TAURO</p> <p>AMOR: Controle sus impulsos o le traerá graves problemas con la persona que tiene actualmente a su lado. SALUD: Tenga cuidado con caer en vicios. DINERO: Evite los conflictos en su trabajo, ya que arruinarán el clima laboral. COLOR: Burdeo. NÚMERO: 11. 21 de abril al 20 de mayo.</p> | <p>♊ GÉMINIS</p> <p>AMOR: No desespere por los problemas de pareja, el amor todo lo puede y más si se ayuda con la comunicación. SALUD: Evite los estados nerviosos. DINERO: Sea paciente si las cosas parecen estar complicadas, nada es fácil. COLOR: Violeta. NÚMERO: 22. 21 de mayo al 21 de junio.</p> <p>♋ CÁNCER</p> <p>AMOR: Es momento de hacer frente a sus decisiones y posibles consecuencias. SALUD: Disfrute la vida en plenitud. DINERO: Ya llegará el momento en que las cosas se inclinarán a su favor. Solo sea paciente como hasta ahora. COLOR: Plomo. NÚMERO: 10. 22 de junio al 22 de julio.</p> | <p>♌ LEO</p> <p>AMOR: No de más chance a que aumente los conflictos con sus seres queridos. SALUD: Trate de pasar una jornada tranquila y que ayude en su estado de salud. DINERO: Tenga cuidado con las trampas que puedan aparecer en su camino hacia el éxito. COLOR: Celeste. NÚMERO: 7. 23 de julio al 22 de agosto.</p> <p>♍ VIRGO</p> <p>AMOR: No sea impaciente con sus deseos. Trate de no presionar tanto a esa persona. SALUD: Controle el consumo de alimentos con alto contenido de grasa. DINERO: Centre sus capacidades hacia mejores proyectos de los que actualmente le presentan. COLOR: Morado. NÚMERO: 4. 23 de agosto al 22 de septiembre.</p> | <p>♎ LIBRA</p> <p>AMOR: Las discusiones sin sentido pueden repercutir fuertemente en la relación de pareja. SALUD: No haga demasiados desarreglos ya que afecta su salud. DINERO: Aproveche este momento para organizar los últimos pasos que dará este mes. COLOR: Calipso. NÚMERO: 27. 23 de septiembre al 22 de octubre.</p> <p>♏ ESCORPIÓN</p> <p>AMOR: Disfrute del amor que ambos se tienen y no permitan que un tercero intente inmiscuirse. SALUD: Controle sus nervios. DINERO: Sea prudente con los gastos a final de mes ya que debe evitar tener problemas de liquidez más adelante. COLOR: Rojo. NÚMERO: 16. 23 de octubre al 22 de noviembre.</p> | <p>♐ SAGITARIO</p> <p>AMOR: No es para nada algo positivo que controle tanto sus emociones y afectos. SALUD: Aproveche su tiempo de descanso. DINERO: Si quiere alcanzar el éxito que ansía, deberá trabajar con más vigor del que lo ha hecho hasta ahora. COLOR: Rosado. NÚMERO: 2. 23 de noviembre al 20 de diciembre.</p> <p>♑ CAPRICORNIO</p> <p>AMOR: Deje que por esta vez sea su conciencia quien tome la decisión en esta oportunidad. SALUD: Sea cauto/a con su salud. DINERO: No posponga tanto tiempo el presentar sus ideas a sus superiores, ya que esto será en directo beneficio a su futuro laboral. COLOR: Amarillo. NÚMERO: 18. 21 de diciembre al 20 de enero.</p> | <p>♒ ACUARIO</p> <p>AMOR: La sinceridad siempre le traerá muchos más beneficios que una mentira que a la larga igual se sabrá. SALUD: No malgaste energías. DINERO: Sea precavido/a al realizar nuevos acuerdos en su trabajo. No confíe tanto en las apariencias. COLOR: Lila. NÚMERO: 1. 21 de enero al 19 de febrero.</p> <p>♓ PISCIS</p> <p>AMOR: Use toda su capacidad de negociación con tal de solucionar ese conflicto que lamentablemente usted se buscó. SALUD: Evite discusiones que alteren sus nervios. DINERO: Existen mejores opciones si es que desea fortalecer sus competencias. COLOR: Verde. NÚMERO: 9. 20 de febrero al 20 de marzo.</p> |
|--|--|---|---|--|---|

La mentalista y consejera espiritual, Yolanda Sultana, que elabora este horóscopo, Fonos: 09-9796270, 7780731, 778818, reside en José Domingo Cañas 386 al llegar a Grecia, Santiago, dirección a la cual puede escribirle enviando un sobre con estampillas, señalando su signo y su estado civil para que ella responda.

Toda tu confianza
es el poder
que nos mueve

PUBLICA TUS AVISOS
JUNTO CON LA MEJOR INFORMACIÓN