



**La Tribuna**  
EL DIARIO DE LA PROVINCIA DE BIOBÍO

POLÍTICA, 7

## Pérez exigió ayuda inmediata para llevar forraje a la Cordillera de Biobío

“Lamentablemente, no he visto ninguna celeridad. El director nacional de Indap me ha respondido que aún no están en tiempos de emergencia y yo lo encuentro insólito, cuando se ha declarado estado de excepción constitucional.

Joanna Pérez  
Diputada.



Plan de DESCONTAMINACIÓN

Los Ángeles

Pronóstico  
Calidad del aire

**Bueno**

Fundado el 27 de junio de 1958

www.latribuna.cl

MÁXIMA 12° / MÍNIMA 8°

\$300 (IVA incluido) \$350 (Atrasado)

**DESTACADAS**

SALUD, 4

### Más de 7 mil personas fueron controladas en cordón sanitario provisorio

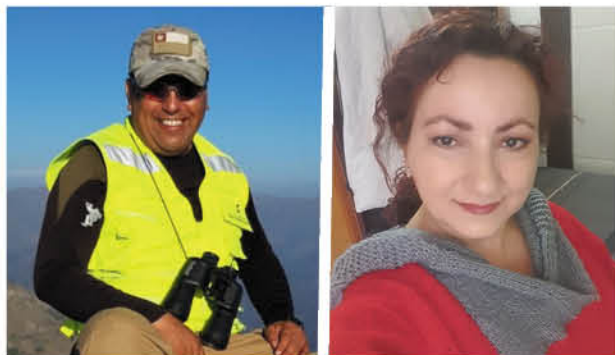
El operativo, que se extendió desde el sábado hasta anoche, derivó en al menos un sumario sanitario por incumplimiento de cuarentena.



CRÓNICA, 5

### Pacientes Covid-19 valoraron residencias sanitarias tras recuperarse en confinamiento asistido

Monitoreo médico constante, alimentación saludable, ambiente confortable y conectividad, son parte de las bondades que destacaron.



CRÓNICA, 13

### El drama de la familia acechada por una bandada de tordos

SALUD, 4

## Ocho son los fallecidos a causa del Covid-19 en la provincia de Biobío



Nacimiento es la comuna que lidera los decesos, con tres hasta el último reporte del Departamento de Estadísticas e Información de Salud.

**# Quédate en Casa**

Cuidémonos  
y evitemos el contagio

## Claves para un mejor sustento gremial

Cuando se dictó la Ley 19.296 que regula la creación y funcionamiento de las Asociaciones de Funcionarios Públicos de que se trate, se hizo con el sano propósito de darles a quienes trabajan para el Estado mejores condiciones laborales y de negociación con sus respectivos servicios empleadores, dada su posición de desmedro frente a las ventajas de los trabajadores privados que se rigen por el Código del Trabajo, aunque, como lo dispone expresamente la Constitución Política de la República –y esto también es verdad–, sin derecho a huelga en atención a su condición de servidores públicos.

En cuanto tales, todas las asociaciones de funcionarios públicos, sin excepción, están orientadas por mandato legal y estatutario –ya lo hemos aseverado en más de alguna ocasión– a la defensa de los derechos laborales y fundamentales de sus asociados, sin perjuicio de la búsqueda de otros beneficios que vayan en pos de mejorar las condiciones de estos y las de sus familias. Asociaciones de funcionarios que, por lo demás, pueden registrar tanto a funcionarios activos como pasivos, según lo establecido en la Ley 19.296 y la jurisprudencia derivada de un caso judicial resuelto hace un tiempo en Concepción, y por el cual se dejó constancia de que nunca más en Chile, a partir de esa soberana decisión, se podrá cuestionar la participación de un trabajador pasivo o jubilado en una asociación de funcionarios públicos de nuestro país.

Por otro lado, todas estas asociaciones de funcionarios públicos, con diferencias más, diferencias menos –generadas por ellas mismas conforme a Derecho–, obedecen a un modelo básico de estructura interna donde se reconocen estamentos como el directorio, la asamblea de delegados (cuando corresponda) y la asamblea general de socios (permanente y la máxima autoridad institucional para el caso); ello, sin perjuicio, es claro, de otras áreas que requieran ser incorporadas para una mejor prestación de servicios a cada uno/a de sus socios/as.

Para la generación de sus autoridades –desde las que corresponden a las unidades de base, hasta las generales–, estas asociaciones de funcionarios públicos se ciñen a la Ley Electoral, de modo que los procesos de renovación de estas representen, como es de público conocimiento, actos libres, secretos e informados. Es que se trata de personas jurídicas afectas a un RUT y a un RAF (Registro de Asociaciones de Funcionarios de la Inspección Provincial del Trabajo, la que sea) como corresponde a toda entidad de este naturaleza legalmente constituida, que



Prof. Juan Manuel Bustamante Michel  
Presidente de la AFDEM Los Angeles

por la misma razón son autónomas y soberanas en su cotidianidad, guste o no a las autoridades.

En lo que dice relación con la AFDEM Los Angeles, resulta oportuno indicar que se trata de una de las tres únicas asociaciones de funcionarios públicos existentes en el Sistema Comunal de Educación local, y cuya presencia se distribuye masivamente (con alrededor de 1300 afiliados) en cada uno de los establecimientos educacionales dependientes del señalado servicio, sin que por ello constituya (bueno y oportuno es aclararlo) una dependencia más de la aludida Dirección de Educación, puesto que se trata de una organización gremial soberana –como todas, por cierto–, que cuenta con sus propias estructuras internas y mecanismos para la generación de sus autoridades institucionales; esto, según la voluntad expresada por los socios en sendos actos electorarios y consultas llevados/as a cabo estatutariamente para tales propósitos.

Con todo, bueno es tener en cuenta que constituyen prácticas antisindicales de parte de cualquier autoridad, desde soslayar a una asociación de funcionarios públicos en el contexto de otras organizaciones, hasta el que se coarten su derecho a la libre asociación y reunión, a la libertad de expresión u opinión, a la información, a concertarse con las autoridades, así como lo es también la arbitraria designación de representantes de base por terceros no correspondientes.

## Nursing Now: una mirada a nuestra labor

La labor de la enfermería en la sociedad se ha descrito como el arte y ciencia del cuidado a quien lo necesite; lo anterior, sin discriminar por edades, razas y nacionalidades. Enfermeras y enfermeros han velado por el bienestar de los usuarios a través de un modelo de salud humanizado, centrado en la persona y en su desarrollo de forma transversal.

Después de más de dos siglos, y gracias a numerosos antecesores, quienes se desenvuelven actualmente en este arduo trabajo, generando hitos para lograr la profesionalización de la enfermería, han logrado empaparse con aún más fuerza para destacarse en la sociedad no solo por un trabajo, sino por mantener una vocación constante y amor al quehacer inalienable.

Desde cualquier rol, ya sea educacional, asistencial, de investigación y/o gestión, una enfermera o un enfermero desarrolla sus labores con el objetivo de beneficiar tanto a otra vida humana como a una familia y comunidad, buscando un bien común, entregando cuidados y herramientas para lograr en ellos la mejor salud posible.

La pandemia originada por el coronavirus ha hecho reflexionar a los ciudadanos y a gratificar esta labor aún más en las calles, organizaciones y redes sociales, ya que –con anterioridad– todo el esfuerzo, dedicación y compasión al tratar al otro era poco visible para la sociedad.

Tanto así que, desde el año 2018, la Organización Mundial de la Salud y el Consejo Internacional de Enfermeras ha impulsado una campaña de carácter internacional “Nursing Now” (“Enfermería Ahora”), enfocada en potenciar el rol de la enfermería en las comunidades, solicitando el apoyo de los gobiernos, profesionales de salud y usuarios para lograr el objetivo de visibilizarlo y valorarlo a nivel mundial, además de fomentar y abogar por el liderazgo de la profesión en todos los sectores de la salud.

Frente a las condiciones sanitarias a consecuencia del coronavirus es cuando las enfermeras y enfermeros luchan a diario por entregar los cuidados necesarios, con el fin de salvar una vida y disminuir al máximo las consecuencias que



Macarena San Martín Sandoval  
Enfermera Magister en Salud Pública

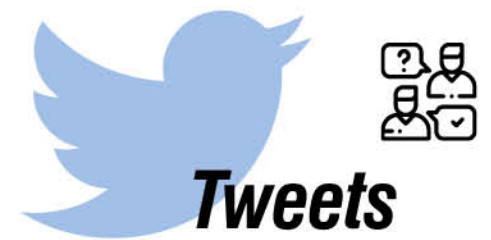
esto pudiera traer a nivel biológico, psicológico y social.

Desde mucho antes, eso sí, nos encontramos promoviendo buenas conductas de autocuidado y previniendo enfermedades en todo el ciclo vital. Somos nosotros quienes vamos hacia los usuarios, antes de que ellos “consulten por sus afecciones”.

En la actualidad se evidencia, con más fuerza, la labor educativa como guía de nuevos técnicos y profesionales de la salud con la responsabilidad de que, el día de mañana, sean personas idóneas con valores propios, beneficiando a la comunidad y formando parte de un equipo de trabajo.

Ahora más que nunca necesitamos que enfermeras y enfermeros participen en la creación de políticas públicas desde nuestros conocimientos teóricos empíricos para velar por el bienestar y autocuidado de los ciudadanos chilenos y extranjeros.

Nuestro legado ha hecho y seguirá haciendo historia, entregando un valor de apoyo y cuidado biopsicosocial a nuestra sociedad, sin duda, necesario en los últimos tiempos que vivimos.



### MDSFBioBio

@MDSBioBio

[RUTAS PROTEGE] Intensas lluvias se viven en estos momentos, es por eso que las Rutas Protege son fundamentales para llegar con abrigo y alimentación a quienes más lo necesitan, Por eso, si ve a una persona situación calle, no dude en llamar al 800104777 opción 0 y salve una vida.

### Jorge Fuentes Fetis

@jfuentesf

El rol de juntas de vecinos y demás organizaciones sociales es de gran relevancia también en tiempos de pandemia. Por eso, es muy buena noticia entrada en vigencia de ley #21.239, que prorroga mandato de las directivas de estas entidades comunitarias. Más info en <http://dos.gob.cl>.

### Diputada Joanna Pérez

@joaperezolea

Mi enérgico rechazo al acoso y funa vivida por la ex Presidenta @mbachelet en Ginebra, Suiza. Pese al mal momento vivido, valoro enormemente su disposición al diálogo.

### Onemichile

@onemichile

#ONEMIPreviene Ante el pronóstico de @meteochile\_dmc por precipitaciones, mantén las vías de evacuación de aguas lluvias libres de desechos. Además, reconoce en tu entorno los posibles riesgos, como crecidas de cauces y zonas inundables. Más información en <https://onemi.gov.cl/invierno/>.

### Core BioBio

@CoreBioBio

Hola HASTA EL 30 DE JUNIO 2020 postulaciones a subvenciones de proyectos en Seguridad Ciudadana y Social. Postula en <http://gorebiobio.cl>.

### Conaf

@conaf\_minagri

Importante: Recordamos a la comunidad RESPETAR el cierre de parques, reservas y monumentos administrados por Conaf, para evitar el contagio de la pandemia Covid-19. No ingreses de manera ilegal a estos espacios naturales y no expongas a nuestros #Guardaparques.

Las opiniones y conceptos vertidos por los columnistas en nuestras páginas de redacción son de absoluta responsabilidad de sus autores y no necesariamente representan el pensamiento de La Tribuna.

## EDITORIAL

## Iberia, otro vecino solidario

Chile es una tierra que ha forjado una Nación que sabe de manifestaciones de la naturaleza, desde terremotos, pasando por maremotos, inundaciones, aluviones, tornados, incendios forestales y ahora una pandemia.

Somos parte de una Nación que sabe levantarse de cada problema, basado básicamente en una fuerza de vida que se sustenta en nuestras relaciones humanas.

Sí, es hermoso ser chileno cuando una vez más estamos en presencia de una tragedia y una vez más nos estamos ayudando, porque no es broma que de verdad somos solidarios, reconociendo que siempre hay excepciones a la regla.

Durante las últimas semanas, nuestros esfuerzos, además de informar sobre la contingencia, se han sumado a dar a conocer el trabajo silencioso de los vecinos de los sectores más vulnerables, trabajo que también han realizados las iglesias y distintas organizaciones sociales.

Es tiempo de agradecer una labor silenciosa realiza por Iberia SADP en la contención del hambre en los lugares con más problemas de Los Ángeles.

Como todo buen vecino, los azulgrana han colaborado en las ollas comunes realizadas en distintos lugares de la comuna.

Seguramente en acuerdo con alguna organi-

zación de la comunidad, los iberianos son parte de ollas comunes, y aunque no son los cocineros, son los que suman alimentos para los vecinos ya organizados.

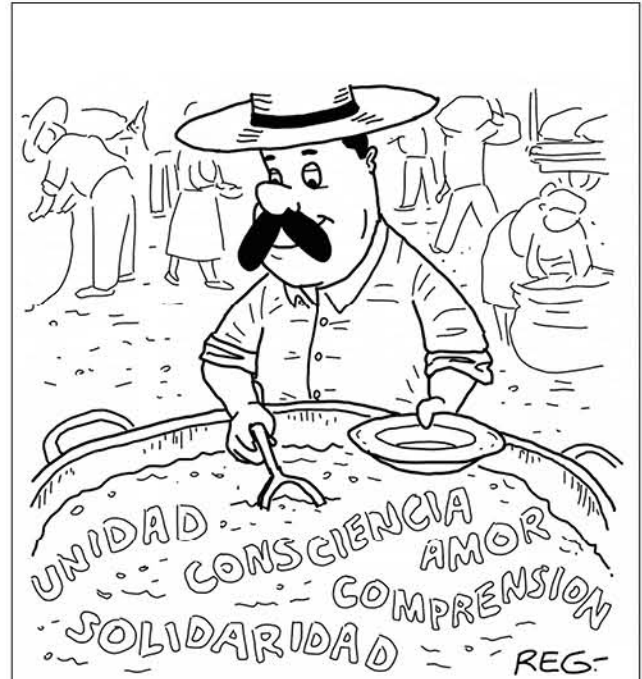
El apoyo de Iberia, que bajo esta lógica aparece como un Club Social y Deportivo (a la antigua) es fundamental, no solo para calmar el hambre, sino también para dar alegría y para decir con su ayuda: "no están solos".

Los amores por los clubes de fútbol rara vez tienen un origen lógico, pero como bien se sabe, el amor debe ser alimentado a diario para que esté siempre creciendo, y lo que hace Iberia junto con hacer crecer el amor de sus hinchas, es responder a una ciudad que nunca los ha dejado solos.

Bien podría decirse que el Iberia SADP está obligado a ayudar, pero no es así, nadie está obligado y, por lo mismo, se agradece su apoyo (en su momento) a las ollas de Villa Génesis, Domingo Contreras Gómez, Población 21 de Mayo y en el sector Real Victoria. Pero ojo, el club también donó cajas solidarias con mercadería.

Sigamos siendo partes de un todo. Cada uno de nuestros esfuerzos da cuenta de unidad, una que parte desde abajo para enseñar arriba, porque con bases sólidas se pueden construir las grandes estructuras, y la estructura llamada Chile está construida sobre las relaciones de su Nación.

## ÑO PANTA



Olla común.

## CARTAS A LA DIRECTORA

## NO ES SOLO UN MES, ES UNA CULTURA

Señora directora:

El 28 de junio es el día del Orgullo LGBT+, pero desde hace un par de años se utiliza el mes para conmemorar y defender la diversidad. Durante este periodo emergen palabras como valentía, valor de la diferencia y, especialmente, el respeto.

Si bien hay una tendencia mundial evidente hacia la validación de espacios de diversidad, no solo en cuanto a identidad de género, sino que muchos otros lugares diversos en que los ciudadanos habitamos, aún queda mucho trabajo por hacer.

Estudios realizados recientemente por Kantar en Chile, revelan una mayor apertura, las que se ven plasmadas en las políticas de contratación, promoción de espacios de desarrollo, declaraciones y manifiestos en nuestros valores corporativos, entre otras señales.

Esto sin duda es un aporte, pero aún falta que sea parte de la cultura base de las empresas, que exista la disposición por entender los alcances de la identidad de género, la comprensión real de empleados, consumidores y su entorno, que deben lidiar con diferencias de las cuales no siempre se habla.

La inclusión es un desafío constante, sin victorias permanentes, y nos exige a las empresas modernas, concretar acciones que lo reflejen, contar y promover instancias corporativas en que esto deje de ser invisible, y también a nivel de comunicación hacia los consumidores y clientes, porque ellos buscan marcas que los representen, que los incluyan

a pesar de sus diferencias pero que lo hagan siempre, no solo en el "mes de", con esto tendrá gran parte de la lealtad de los consumidores ganada.

**Mauricio Yuraszcek**  
Director de Client Service de Kantar Chile

## DIFÍCIL TEMPORADA PARA EL TURISMO INVERNAL

Señora directora:

Ya desde la crisis social que empresas del sector turismo han sufrido la merma en las prestaciones. La inseguridad producto de las manifestaciones generaba incertidumbre en quienes pueden acceder a este tipo de servicios, situación que los llevaba a postergar este consumo para cuando las condiciones del entorno fuesen más seguras.

Así también, la suspensión de eventos masivos que impactaban positivamente a este sector, como la APEC y la COP25, generó una serie de cancelaciones para el periodo estival, que según Fedetur habría implicado una caída del 28% en la llegada de turistas extranjeros.

Sin embargo, difícilmente este sector visualizó que los tiempos complejos se extenderían también para la época invernal. Y es que las restricciones al libre tránsito debido a las cuarentenas, controles y cordones sanitarios, ya se extienden hasta por un centenar de días en distintas ciudades de nuestro país.

A pesar de que las empresas del gremio han hecho esfuerzos por definir protocolos sanitarios, para entregar a

su clientela protección frente al contagio, definitivamente no es suficiente para garantizar el funcionamiento. Por ello, ya varias empresas dedicadas al rubro del sky se acogieron a la Ley de Protección al Empleo (Asociación de Ski Aceski).

Nuestra región y muchas del sur de Chile también se han visto afectadas en este rubro. Hoteles, restaurantes y otras empresas vinculadas han tenido que suspender su funcionamiento y buscan desesperadamente opciones de poder abrir sus puertas con rigurosos protocolos de atención.

El plan anterior solo será posible si se conjugan ciertas condiciones: disminución de los contagios, mejores expectativas económicas y posibilidad de tener vacaciones. Y es que las dos primeras resultan obvias, pero en el caso de la tercera condición, no podemos olvidar que el sistema escolar ya tuvo sus vacaciones en abril, por lo que no existirían las tradicionales vacaciones invernales de julio, alterando la planificación familiar.

Sin duda este sector requiere un apoyo financiero que le permita recuperarse y reinventarse en este difícil periodo, pues el retorno al menos para este periodo invernal es poco probable. Incluso, la misma Organización Mundial del Turismo ha declarado frente a esta pandemia, que "ante todo, están las personas".

**Karin Bravo Fray**  
Directora de Postgrados y Desarrollo Profesional  
Universidad San Sebastián



## LA HISTORIA DE MANUEL DIOCARES, EL SEÑOR DE LAS FOTOS

**Miriam Elena Leon Sepúlveda:** Don Manuel, muy hermosa reseña de su vida, un caballero, respetuoso, amable, siempre con una sonrisa, muchas felicidades, éxito para su nuevo camino de vida, tanto en lo personal y profesional. Se le extrañará verlo recorrer la ciudad.

**Parque Granja Asturias Los Angeles:** Qué bien que se le rinda un homenaje a una persona amable y con caballerosidad como ya no quedan, humildad y responsabilidad, dispuesto a ayudar sin esperar nada a cambio. Creo que forma parte del patrimonio de Los Ángeles por sus conocimientos y como personaje de esta ciudad.

**Rosa Ines Inostroza Gutierrez:** Qué lindo reconocimiento, mis felicitaciones para él, debe tener muy lindas historias de Los Ángeles tomando sus fotos año a año. Siempre me encontraba con él y su cámara fotográfica en la entrada de La Tribuna y donde él igual saludaba, una persona muy sencilla y humilde.



**La Tribuna**  
EL DIARIO DE LA PROVINCIA DE SANTIAGO

**Propietario:** Empresa Periodística Bío Bío Ltda., editora de Diario LA TRIBUNA  
**Sólo como impresor:** Impresora La Discusión S.A.

**Presidente:** Miguel Zunino Besnier  
**Directora:** Claudia Fuentes Riveros  
**Jefe de Diseño:** Sebastian Moreno

**Dirección:** Colo Colo 464 - Los Ángeles  
**Fonos:** 2313315 - 2311040 - 2325533  
**Radio San Cristóbal:** 2314987  
**Casilla Electrónica:** directora@latribuna.cl - prensa@latribuna.cl

**Misión:** Somos una organización periodística de excelencia, independiente, comprometida a entregar información veraz, oportuna y a promover el desarrollo de la región. Trabajamos con tecnologías de vanguardia, investigamos, escuchamos a todos en nuestra provincia. Nos apegamos a estrictos criterios éticos en el manejo de la información y de la libertad de prensa.

**ANP** ASOCIACIÓN NACIONAL DE LA PRENSA CHILE

SEGÚN INFORME EPIDEMIOLÓGICO

# Ocho son los fallecidos a causa del Covid-19 en la provincia de Biobío

Nacimiento es la comuna que lidera los decesos, con tres hasta el último reporte del Departamento de Estadísticas e Información de Salud.

**Cony Reyes**  
prensa@latribuna.cl

El Minsal emitió un nuevo informe epidemiológico a nivel país, cuya bajada local se conoció este domingo, con base en los antecedentes recopilados por el Departamento de Estadísticas e Información de Salud (DEIS) en el cruce de información con el Registro Civil.

De los 57 fallecidos que se consignan a la fecha en la región del Biobío, ocho corresponden a nuestra provincia: tres a Nacimiento, dos a Los Ángeles, uno a Quilleco, uno a Negrete y uno a

San Rosendo, lo que incrementa en cinco decesos la cifra que existía.

Sobre el tema, el alcalde de la comuna alfarera, Hugo Inostroza, sostuvo que en general los contagios en el país son altos, y el territorio al que representa no ha quedado ajeno a ello, ya que adultos mayores, con enfermedades de base, han perecido portando Covid-19.

“Coincidió que también hemos tenido casos de personas mayores que han fallecido por otras enfermedades y que además tenían el contagio, y efectivamente tenemos casos en Nacimiento que nos afectan”, lamentó el edil.

Si bien asegura que como



EL INFORME DEL DEIS se emite cada cuatro a cinco días, periodo que se debe esperar para conocer la cifra real de muertos a causa del coronavirus.

municipio han hecho los mayores esfuerzos para prevenir el avance de la pandemia, ahora lo que espera junto a sus pares son “medidas más restrictivas por

parte del seremi de Salud de la región y, por cierto, de nuestro delegado provincial, porque el cordón sanitario que se instaló en Los Ángeles es una cosa

ambigua que no tiene ningún efecto, y aquí estamos todos los alcaldes sumados en pedir que se proteja de verdad a la provincia de Biobío”, recalzó.

POR EL FIN DE SEMANA

## Más de 7 mil personas fueron controladas en cordón sanitario provisorio

El operativo, que se extendió desde el sábado hasta anoche, derivó en al menos un sumario sanitario por incumplimiento de cuarentena y una persona con sintomatología atribuible a Covid-19, la que fue derivada a la red asistencial.

Con el trabajo de 24 fiscalizadores de la autoridad sanitaria, además de un número similar de efectivos de Carabineros y, por otro lado, del Ejército, se desarrolló durante este fin de semana largo un operativo de controles sanitarios en Los Ángeles.

Tal como se anunció, hubo cuatro controles fijos en los principales accesos de la ciudad, así como también a través de patrullaje móvil en compañía de funcionarios de la PDI, en el casco urbano de la ciudad, principalmente en centros comerciales, tiendas y supermercados.

La Seremi de Salud (s) de la región del Biobío, Isabel Rojas, señaló que dicha estrategia preventiva respondió a la correlación que se ha detectado

entre el incremento de casos importados, durante los fines de semana largo y festivos especiales.

Como resultado de la medida, Rojas detalló que “se descubrió una persona que debía estar en cuarentena obligatoria por contacto estrecho, durante la jornada de domingo, ante lo cual se inició un sumario sanitario. Por otro lado, se debió tomar el examen a una persona con sintomatología relativa a Covid-19, quedando en aislamiento a la espera del resultado. Además, desde el punto de vista policial, hubo una persona detenida por circular en estado de ebriedad”.

En tanto, el delegado provincial de la Seremi de Salud, Cristóbal Vidal, precisó que entre el sábado y el domingo se con-



LOS PUNTOS DE CONTROL FIJO se establecieron en el cruce Santa Bárbara por el sur, en cruce Pata de Gallina en la ruta 180, cerca del parque cementerio en camino a María Dolores y en avenida Las Industrias frente a la ex tenencia de carreteras por el norte.

trolaron un total de 3137 vehículos, y 6743 personas. Como era esperable, ayer bajó a casi la mitad el flujo vehicular de ingreso a la comuna, lo que podría subir hoy bajo la lógica de que se da durante los fines de semana largo.

Vidal planteó que aunque desde el punto de vista de la fiscalización es positivo que hasta el momento solo se haya descubierto a

una persona incumpliendo su cuarentena, de todas maneras es preocupante que un número equivalente al 3% de población, o a más de 5% del parque vehicular de la ciudad, se haya movilizado estos dos primeros días de fin de semana largo, solo en el acceso a Los Ángeles, ante lo cual reiteró el llamado al autocuidado y a quedarse en casa.

COMUNA	NUOVOS	ACUMULADOS	ACTIVOS	RECUPERADOS	FALLECIDOS
Los Ángeles	20	665	189	476	2
Alto Biobío	0	149	12	137	
Cabrero	0	107	35	72	
Laja	0	102	19	83	
Nacimiento	4	105	40	65	3
Yumbel	2	98	42	56	
Negrete	2	96	29	67	1
Santa Bárbara	1	82	24	58	
Tucapel	4	99	44	55	
Mulchén	1	50	22	28	
Antuco	1	36	10	26	
San Rosendo	0	15	8	7	1
Quilleco	1	12	5	7	1
Quilaco	1	11	5	6	
<b>TOTAL</b>	<b>37</b>	<b>1.627</b>	<b>484</b>	<b>1.143</b>	<b>8</b>

Fuente: Seremi de Salud, datos reunidos por la autoridad hasta las 21 horas del 28/6/2020

Quédate en Casa

## AGRADECIDOS DEL PERSONAL

# Pacientes Covid-19 valoraron residencias sanitarias, tras recuperarse en confinamiento asistido

Monitoreo médico constante, alimentación saludable, un ambiente confortable y conectividad, son parte de las bondades que destacaron quienes allí cumplieron su cuarentena obligatoria.

Cony Reyes  
prensa@latribuna.cl

La provincia de Biobío cuenta con seis residencias sanitarias, ubicadas en las comunas de Los Ángeles, Santa Bárbara y Alto Biobío, mientras que próximamente abrirá otra en Nacimiento, a petición de la comunidad.

Con ellas, el Ministerio de Salud, busca cumplir con la estrategia: detectar-trazar-aislar. Es para concretar esta última etapa que se busca confinar a los contagiados en espacios donde su familia y cercanos queden a salvo del coronavirus, y así mantenerlo a raya.

Diario La Tribuna accedió a dos testimonios de personas que contaron con una plaza en uno de los establecimientos habilitados para tales efectos, quienes pidieron agradecer a todo el equipo de atención por la labor que desempeñan.

## “LA PANDEMIA NO TIENE PREFERENCIAS, TODOS ESTAMOS EXPUESTOS”

René Alejandro Bórquez Angulo tiene 53 años, es rescatista, y se desempeña en una empresa privada de traslado de pacientes en ambulancia. Se contagió de Covid-19 en su trabajo, y pese a las aprehensiones, decidió pasar su cuarentena obligatoria en una residencia sanitaria.

“Para muchas personas son



“CUIDARNOS Y CUIDAR A LOS NUESTROS es deber de todos”, es el mensaje de René, quien ya regresó a sus labores habituales.

como un tabú las residencias. Yo también tenía esa impresión, de que todo era malo, de que –sin ofender a nadie– era como para indigentes, pero me di cuenta de que no es así, ya que una de las cosas buenas que ha hecho el Estado es habilitar estos espacios”, relató a La Tribuna.

Estuvo entre el 2 y 17 de junio en Adveniat, ubicada en Avenida Gabriela Mistral de Los Ángeles, donde reconoce haber sentido “un apoyo tremendo, porque nadie piensa que se va a contagiar, yo era uno de ellos, trabajo en salud privada, en ambulancias de rescate y me infecté en mi trabajo, pero cuando llegué sentí un apoyo tremendo. Primero, la instalación muy buena, cama de una plaza, baño independiente, wifi, calentito, todo muy bueno, un equipo médico las 24 horas del día, un médico que nos visitaba dos veces al día”, destacó Bórquez.

“El tema del Covid-19 es bastante complejo para el paciente, pero al momento de dar positivo, es acogido a un 100 por ciento por el sistema, te aíslan totalmente, no tienes

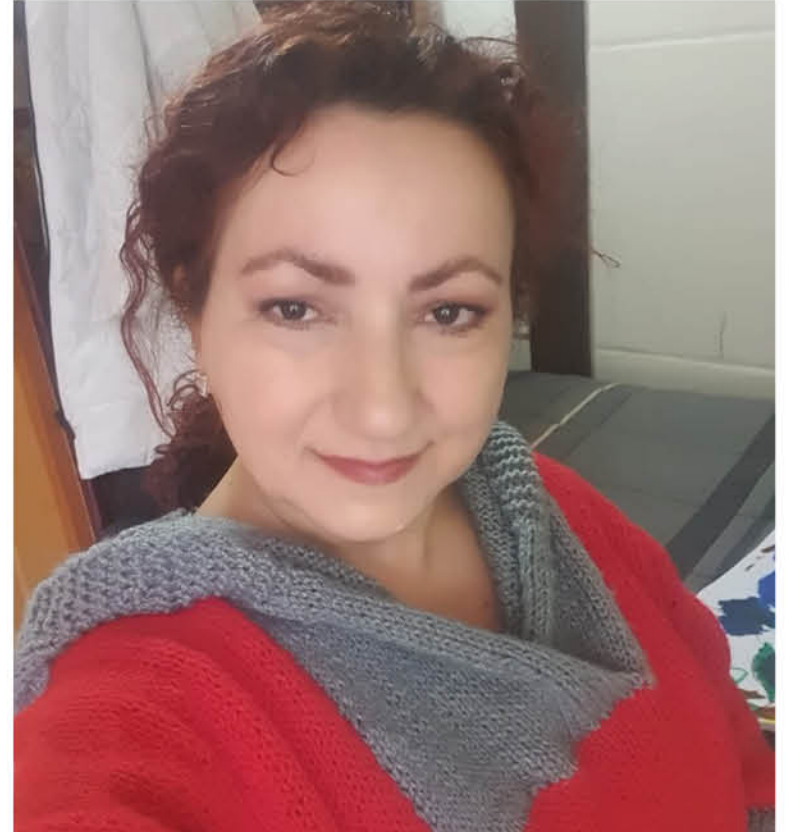
visitas para no infectar, se te da tratamiento, un plato digno, y al término de eso te hacen un nuevo PCR, y si no, sigues en cuarentena. Al dar negativo, el sistema te toma y te va a dejar de vuelta a casa, sano”, explicó.

El rescatista detalló que ahora que está libre del coronavirus, fue contactado para donar plasma por un infectólogo a cargo de una investigación al respecto. “Nos llaman para que nosotros podamos donar ese plasma que puede ser la salvación de otra persona. Obviamente yo ya soy donador voluntario, y ojalá todos podamos tener esa opción”.

Finalmente, Bórquez llamó a la comunidad a “no tener miedo, y los que se contagien, o están contagiados y no quieren contagiar a su familia, pueden ir a las residencias sanitarias, que son una opción muy buena”.

## “NO ME FALTABA NADA”

María Eugenia Benavente Silva, tiene 52 años, es profesora y reside en la comuna de Mulchén. Hasta ahora desconoce cómo se contagió de



CON CARÍÑO conserva esta imagen María Eugenia, ya que estaba al interior de la residencia con un suéter que tejió –por primera vez– como terapia en el encierro.

coronavirus, pero recuerda, claramente, que los síntomas fueron muy evidentes. El 29 de abril comenzó con malestar, concurre al médico, le hicieron el análisis correspondiente y el resultado fue positivo.

Personal de la Seremi de Salud concurre a su casa para la entrevista de trazabilidad. “Le solicité si existía la posibilidad de hacer la cuarentena en otro lugar, para no contagiar a mi familia, y me concedieron un espacio en una residencia sanitaria. El primer lugar donde realicé cuarentena fue en el Hogar de la Madre Campesina”, recuerda.

Si bien allí estuvo atendida por enfermeros durante todo el día, y compartió espacio solo con un par de personas, el 12 de mayo la trasladaron a Adveniat. “El lugar es maravilloso, porque tiene flores, zonas verdes, que hacen bien para la salud mental, además, las habitaciones son pequeñas y con baño, las comidas muy bien cuidadas, estuvimos en un buen lugar. Realmente el espacio era apto para poder transitar la cuarentena”, agradeció.

María Eugenia añadió

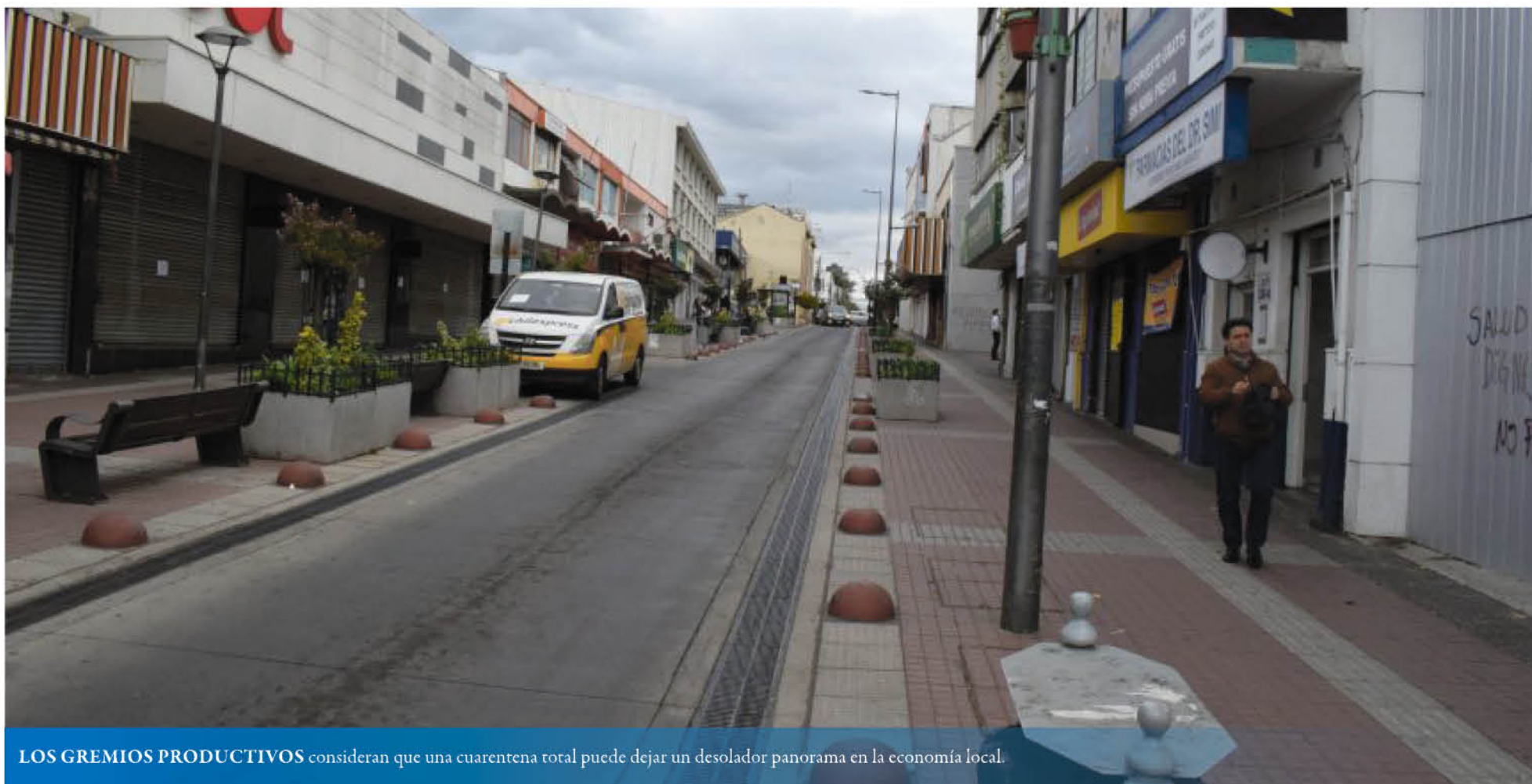
que “la atención por parte del personal fue maravillosa, una enfermera nos hacía las compras, había muchos detalles humanos, de caridad, de parte de ellas hacia nosotros, al igual que el médico, quien siempre me dijo que yo era una paciente de cuidado por mi asma bronquial”.

Tras su experiencia, la profesora estima que estos espacios “son más que necesarios, porque en la mayoría de las casas no hay dos baños, y el trabajo que implica estar con un contagiado es alto. No me faltaba absolutamente nada, solo tenía que disponer de paciencia y buen ánimo para poder superar el contagio, porque medicación no te pueden dar, es tu cuerpo, son tus defensas la que te tienen que defender y sanar”.

Un total de 40 días estuvo María Eugenia Benavente Silva en cuarentena. Cada jornada quedó plasmada en una bitácora que escribió como terapia mientras padecía la enfermedad, de la cual quedó libre el 10 de junio, luego de que le hicieran el último examen PCR que, tras dar negativo, le permitió el alta.

UNIÓN DE GREMIOS PYMES BIOBÍO

# Solicitan a los alcaldes respetar el mandato legal y la estrategia del Gobierno frente a la pandemia



LOS GREMIOS PRODUCTIVOS consideran que una cuarentena total puede dejar un desolador panorama en la economía local.

Mediante una declaración pública, los gremios empresariales hicieron notar su preocupación ante las exigencias de cuarentena que han realizado algunos alcaldes, añadiendo que las autoridades comunales deben dimensionar el daño económico que causa esta medida.

Marisel VenegasDíaz  
prensa@latribuna.cl

Gran preocupación existe en los gremios de pequeñas y medianas empresas del Biobío ante el llamado que han realizado algunos alcaldes al Gobierno, exigiendo que se decrete cuarentena total, situación que, al criterio de los gremios, sería irresponsable, ya que no se estaría tomando conciencia del daño económico que causa este tipo de confinamiento y, por otra parte, se pasa a llevar la autoridad misma del Ejecutivo.

Desde esa perspectiva, más de 10 asociaciones, federaciones y pymes de distintos rubros hicieron sentir su intranquilidad

frente al escenario actual, donde consideran que hay desunión.

## VOCES APROBLEMADAS

“Cuando un alcalde solicita la cuarentena, son 14 días o más lo que puede durar y, en ese tiempo, queda una ruina económica muy grande, esto porque nadie puede salir a comprar debido a la restricción que vive el comercio. Solamente tienen permiso de funcionar los hospitales, los supermercados, las farmacias, entre otros, que son considerados de primera necesidad, pero los demás, sufren los embates

de este cierre, entonces yo me pregunto si los alcaldes dimensionan lo que esto significa para las pymes”, explicó Miguel Pezoa, presidente de la Cámara de Comercio, Servicios y Turismo de Los Ángeles A.G.

Pezoa manifestó además que se entiende que los jefes comunales tengan preocupación por la salud de los habitantes de sus comunas, porque de hecho es esa su función principal, pero que dentro de ese contexto, ellos esperan que los ediles sean más juiciosos a la hora de solicitar cuarentenas totales o paralizaciones, debido a que si estas medidas no son decretadas por la autoridad, es porque técnicamente no corresponde hacerlo y, en ese sentido, el llamado que realiza es a no “desafiar” la estrategia del Gobierno.

Michel Esquerré, quien representa a los pequeños y medianos

industriales de la madera PymeMad Biobío-Ñuble, sostuvo que el que los alcaldes estén apareciendo en los medios de comunicación constantemente, haciendo llamados a decretar cuarentenas, en contraposición a lo que el Gobierno ha implementado como estrategia para hacer frente a la pandemia, solo trae confusión a la ciudadanía, la que finalmente se ve envuelta en una discusión entre autoridades, que a su criterio, no suman ni da luces hacia la unión que se debería tener frente a una problemática tan difícil como la que se vive con el Covid-19.

“En muchas comunas se está dando este conflicto entre los alcaldes y la autoridad de Gobierno y, en ese sentido, nosotros queremos aclarar que no estamos en contra de las cuarentenas, sino que nos importa dejar en claro que quien tiene el poder para declararlas

es el Gobierno. Las polémicas que se dan tras las declaraciones que realizan los alcaldes, creemos que lo único que generan es confusión en la población. Como gremios pedimos que las autoridades comunales se coloquen de acuerdo con el Gobierno y no den por su cuenta informaciones en los medios, que solo tienden a confundir y a dividir”, manifestó Esquerré.

## DESDE LO ECONÓMICO

Tanto Miguel Pezoa como Michel Esquerré indicaron que el panorama económico se ha visto muy perjudicado producto de la pandemia y que las pymes están siendo muy golpeadas, sobre todo aquellas que están asociadas al rubro del turismo y la hotelería porque no pueden abrir sus emprendimientos y, en muchos casos, han

debido despedir personal y reinventarse.

“Hemos visto estos meses cómo han caído fuertemente las ventas, incluso llegando a un 60%, y tenemos que pensar que hay un decreto con diversas restricciones, las que se podrían levantar, quizá, entre septiembre y octubre; no tendremos actividades asociadas a las Fiestas Patrias, entonces hay que concebir que no vamos a lograr un funcionamiento del comercio como el que conocíamos por lo menos en seis a siete meses más”, reveló Miguel Pezoa.

En este contexto, Michel Esquerré añadió que esperan que desde el Ejecutivo las ayuden a canalizar directamente en aquellos rubros que se encuentran más golpeados, que sea a ellos a quienes se le dé el apoyo que necesitan para que no decaigan más las ventas en los próximos meses.

URGE APOYO PARA COMUNEROS

# Diputada Pérez exige ayuda inmediata para llevar forraje a la Cordillera de Biobío

Hace casi dos meses, la parlamentaria explicó a Indap la necesidad de entregar la ayuda a los dueños de animales, sin embargo, hasta hoy se mantiene una respuesta del 2 de junio que señala que no existe emergencia en las cumbres andinas de nuestra provincia.

**Benjamín Ahumada**  
prensa@latribuna.cl

El 18 de mayo de este año, y adelantándose a todos los pronósticos que han hablado de un invierno con mucha lluvia en la zona centro (agua nieve en la cordillera), la diputada de la Democracia Cristiana envió un oficio a través de la Cámara de Diputados para lograr el forraje para los animales en la Cordillera de nuestra provincia.

Si bien la preocupación de la parlamentaria pone sus puntos álgidos

en la situación de los animales de la Nación Pehuenche, lo cierto es que esta también abarca a lo que pueda pasar con los dueños de animales para el sustento familiar en Tucapel y Antuco.

## EL OFICIO

Usando el rol fiscalizador que tienen los representantes distritales, Joanna Pérez envió el siguiente oficio a las autoridades nacionales y regionales:

“Tengo especial preocupación por la situación que afecta a los sectores más aislados de mi distrito y más aún en esta

contingencia sanitaria en la que se encuentra nuestro país, una de ellas es la comuna de Alto Biobío y sus sectores aledaños, que agravada por la situación económica que nos afecta, más las dificultades climáticas que en temporada de invierno han dejado en condición de aislamiento a más de 4 mil personas en otras ocasiones, es que solicito el apoyo para la entrega de forraje a tiempo para las familias que se dedican a la ganadería y esperan la ayuda, antes de que la nieve o cualquier otro evento impidan la entrega expedita”.

El texto tiene como objetivo oficiar en la materia al “ministro de Agricultura, Sr. Antonio Walker Priet; director nacional de Indap, Sr. Carlos Recondo, con copia al Intendente de la Región del Biobío: Sr. Sergio Giacaman. Para que gestionen la entrega del forraje con celeridad”.

## LA MOLESTIA DE PÉREZ

En conversación con Diario La Tribuna, la demócratacristiana vino a “denunciar las acciones de este Gobierno en materia de agricultura; conversé con el ministro Walker justamente para



LA NIEVE DE ESTE FIN DE SEMANA complica más la situación en la Cordillera y se viene peor, pues el invierno recién lleva su primera semana.

requerirle la urgencia de entregar forraje a lo que es Alto Biobío y el sector cordillerano para los animales”.

Tras ello, dijo que “lamentablemente, no he visto ninguna celeridad. El director nacional de Indap me ha respondido que aún no están en tiempos de emergencia y yo lo encuentro insólito, cuando se ha declarado Estado de Excepción Constitucional”.

Bajo esta lógica, dijo Pérez, la idea es hacer esto “en medio de la situación actual, en las distintas comunidades, antes de que el clima los aisle, por ejemplo en Alto Biobío”.

En concreto, la representante del Distrito 21 dice estar haciendo eco de las demandas locales: “los comuneros, y especialmente también concejales y alcaldes, lo están pidiendo. Yo hice un llamado hace rato para que se dé una mirada especial a la cordillera de Biobío, un trato más humanitario, y eso no se ha visto”.

Al cerrar, entonces, Joanna Pérez dijo: “Yo llamo al seremi de Agricultura y al director regional de Indap a dar una respuesta hoy día en materia de entrega y apoyo de forraje. Recursos que hoy día el Estado los tiene garantizados y yo no sé por qué se espera hasta el último minuto para llegar tardíamente”.

## LA RESPUESTA DE INDAP

El oficio enviada por intermedio del presidente de la Cámara de Diputados, Diego Paulsen, a petición de Joanna Pérez, recibió respuesta de Indap el 2 de junio.

Cuando ya ha pasado casi un mes desde que se reconoció que no existe una emergencia para entregar el forraje en la Cordillera, la diputada dejó entrever a La Tribuna que ya ha perdido la paciencia.

En concreto, a través de un oficio ordinario, el director nacional de Indap, Carlos Recondo,

responde: “Referente a la entrega de forraje por la vía de emergencia, esta solo puede realizarse en conformidad a nuestra política institucional para situaciones de emergencia”.

En el texto, Recondo repasa la normativa vigente explicando que no existen condiciones provocadas por la naturaleza para ir en ayuda de los comuneros o de pequeños campesinos que tienen una ganadería familiar y o de subsistencia.

“En este contexto, Indap acude en ayuda de los pequeños productores a través de financiamiento de emergencia, una vez producida la situación de emergencia, y en caso de que se observen los elementos de contexto señalados”.

Así, el documento de Indap es tajante y apegado a Derecho, pero no a la realidad: “Por lo tanto, no es posible la entrega del forraje sin que se generen antes las condiciones mencionadas”.



LA DIPUTADA PÉREZ no logra entender que en medio de un estado de excepción, no se pueda ayudar a los habitantes cordilleranos de Biobío.

AL LÍMITE CON ARGENTINA

# Efectivos policiales prestan servicio en cuatro avanzadas fronterizas de la provincia de Biobío

En estas unidades, Carabineros despliega un rol de seguridad, integración nacional, solidaridad y soberanía.

Resguardan los pasos fronterizos y previenen el tránsito ilegal de personas y animales entre Chile y Argentina.

Cony Reyes  
prensa@latribuna.cl

La nieve caída durante los últimos días sobre el territorio ha dejado de manifiesto la necesidad de las personas de contar con una mano amiga, especialmente en esta época del año.

Muchas son las familias que hoy, producto de la pandemia, están necesitando de ayuda solidaria, de una mano amiga o, simplemente, saber que hay alguien pendiente de ellas. Si para quienes viven en la ciudad eso se hace urgente, para quienes viven en la alta cordillera la situación es aún más complicada. Hoy allí todo es nieve.

Es por eso que se hace imprescindible la labor que desempeña Carabineros en

las "Avanzadas Fronterizas", tarea que cumplen en esos sectores tan alejados de los centros poblados. En la provincia de Biobío existen cuatro de estas unidades, que se ubican en sitios cercanos al límite con Argentina.

Los puestos, denominados "Cuatro Juntas" y "Los Barros", se habilitan en la comuna de Antuco en la época estival, así como en Guayalí y Trapa Trapa, en Alto Biobío. Esta última, abierta todo el año, junto al puesto de vigilancia Queuco.

En estas unidades, Carabineros despliega su rol de integración nacional, de solidaridad social, de soberanía y seguridad. Resguarda los pasos fronterizos y previene el tránsito ilegal de personas y animales entre Chile y Argentina, por medio de

fiscalizaciones y controles permanentes.

El teniente Williams Cerón, jefe de la tenencia (F) Biobío, señaló que la principal misión de Carabineros en las avanzadas, es la seguridad y el resguardo preventivo de las fronteras. "Ellos patrullan el límite internacional verificando los hitos, y a su vez se entrevistan y se coordinan con sus símiles del país trasandino, en este caso con Gendarmería, con la finalidad de evitar de manera conjunta la comisión de delitos", sentenció.

Los principales delitos que se verifican en estos sectores son el contrabando, el tráfico de ganado y de drogas, además del abigeato o robo de animales, "lo que se produce principalmente porque los dueños de los animales los mantienen sueltos, libres en las



EN ANTUCO Y ALTO BIOBÍO existen avanzadas policiales, ubicadas prácticamente en el límite con Argentina.

veranadas, muchas veces sin cuidado, lo que hace propicio a que en variadas ocasiones, delincuentes sustraigan y faenen estos animales", añadió el oficial.

Pero también existen otras tareas que se basan principalmente en lograr la cercanía con las comunidades, tratando de resolver sus inquietudes y problemáticas. Aquí, los Carabineros efectúan patrullajes preventivos, se entrevistan con los lugareños residentes en estos lejanos parajes, se preocupan de su salud, de los caminos, de hacer

charlas para los niños en los colegios, de resolver necesidades básicas de alimentación y vestuario. También dan cumplimiento a las órdenes judiciales que se mantienen en el sector.

Por eso, el perfil del Carabinero que va a esta avanzada fronteriza es especial, ya que están allí un mes, relató Cerón. "Lo primero es que debe conocer el territorio y tener llegada con las comunidades indígenas que se mantienen en el sector. Es relevante también tener experiencia en equitación, puesto que la

mayoría de los patrullajes se realizan por esta zona a caballo. No hay camino para más".

La principal dificultad que se debe enfrentar al acudir a las avanzadas en esta época es el clima, el cual es muy crudo, especialmente en los sectores cordilleranos donde estas se ubican. "La constante lluvia y nieve provoca cortes de ruta y, por consiguiente, un aislamiento que tanto las comunidades como los Carabineros deben saber sobrellevar", remató.



LUEGO QUE CARABINEROS fuera alertado de la situación, el fiscal de turno instruyó las diligencias de la PDI en el sitio del suceso.

INDAGA LA PDI

## Los Ángeles: un hombre fue asesinado en plena vía pública

Poco antes de las 22 horas de este domingo, las policías fueron alertadas sobre el hallazgo de un cadáver tendido en plena vía pública, en el área de Paillihue, sector sur de Los Ángeles.

Se trató de un hombre de 35 años, quien presentaba una puñalada en la zona torácica, lesión que le causó la muerte, ya que

nada pudo hacer personal del SAMU por reanimarlo.

El comisario Rodrigo Quiroz, jefe de la Brigada de Homicidios de la Policía de Investigaciones, señaló que "estamos a cargo de la indagatoria en torno al delito de homicidio con elemento cortopunzante, cuya víctima corresponde a un sujeto de 35 años que

fue encontrado muerto en la vía pública, específicamente en calle Santiago Barrera, esto perteneciente a la Villa Siglo XX".

Por encargo del Ministerio Público, las diligencias continúan a fin de esclarecer la dinámica de los hechos, que terminaron con la vida del hombre que mantenía un amplio prontuario policial.



## SEGURIDAD LABORAL

# Compromiso Sanitario CChC: un pacto con la salud de los trabajadores y sus familias

La Cámara Chilena de la Construcción lanzó en abril el programa para que los espacios de trabajo sean lugares seguros frente al avance del Covid-19.

Hoy el desafío es más grande: lograr que todas las empresas se comprometan con este objetivo. "Es por el beneficio de todos", expresan desde CChC Los Ángeles.

Inmediatamente después de conocidos los primeros casos de Covid-19 en Chile, la Cámara Chilena de la Construcción elaboró, en conjunto con la Mutual de Seguridad, un completo Protocolo Sanitario para las obras, con el objetivo de que los espacios de trabajo permanecieran seguros frente al avance del virus. Como resultado, se ha podido mantener alejado al rubro de los focos de mayor contagio.

En una primera etapa, este protocolo se desarrolló para socios de CChC, pero luego se vio que era necesario para todo el sector, dadas las condiciones de propagación del virus. Tal fue el impacto de estas medidas, que el Ministerio de Obras Públicas y el de Economía lo validaron como instrumento fiscalizable y lo incorporaron en gran medida en sus propios manuales de indicaciones.

Cumpliendo en buena parte su objetivo, la aplicación del Protocolo Sanitario

ha posibilitado cuidar la salud de los trabajadores, trabajadoras y sus familias, como también proteger las fuentes laborales y la economía familiar al impedir que se detengan las funciones en los lugares que no han sufrido medidas de restricción de desplazamiento.

## UNA NUEVA ETAPA

Luego de su exitosa primera intervención, el Protocolo Sanitario tomó una fuerza que incluyó, además de los socios de CChC y empresas del rubro, a autoridades y personalidades públicas que validaron sus recomendaciones. Hoy, la iniciativa se transformó en un Compromiso Sanitario, y el objetivo es que el 100% de las empresas asociadas a la Cámara Chilena de la Construcción firmen ese pacto con la salud de los trabajadores y sus familias.

En Los Ángeles, más de la mitad de los asociados a CChC se han comprometido a adoptar las medidas



LAS MEDIDAS DE SEGURIDAD del Protocolo Sanitario apuntan a mantener seguros los espacios de trabajo.

del protocolo. Ahora, los esfuerzos de la mesa, que dirige Gerardo Godoy Labrín, están orientados a lograr que todo el rubro, que mantiene unos 15 mil trabajadores en la provincia, aplique el conjunto de recomendaciones para seguir beneficiando a los empleados del sector.

## LOS ÁNGELES AVANZA

En Los Ángeles, los socios de CChC han recibido con entusiasmo el manual de medidas que han apoyado sus funciones, en coordinación con las áreas de prevención de riesgos de cada empresa. Esta semana, ya son más de la mitad quienes han puesto su firma para comprometerse con el Protocolo Sanitario.



LA EMPRESA HORMIBAL es de las primeras en aplicar el protocolo en Los Ángeles.

Una de las primeras empresas en adherir fue la Agrícola y Forestal Bagaro, ubicada en el sector sur de la ciudad, en la Ruta 5. Su gerente de operaciones, José Basauri, quien además es vicepresidente de Gestión de la cámara regional, comentó sobre la experiencia de adaptarse a las medidas que propone este documento y realizó una invitación a las demás empresas a hacer lo mismo.

"En un principio, cuando recién empezamos a ver el tema del protocolo, teníamos algo de susto. Decíamos '¿a qué tenemos que enfrentarnos con esto?', pero la verdad es que una vez que partes trabajando, y como estás cumpliendo con la normativa, te das cuenta de que no es que el Protocolo te pida más, sino que es un compromiso con cumplir lo que se está exi-

giendo y tú estás viendo que es por el beneficio de todos", expresó.

Por su parte, la presidenta del Comité de Proveedores, Especialistas e Industriales, Claudia Figueroa, dijo que el apoyo de CChC fue vital para mantener la actividad.

"Como empresas proveedoras del rubro de la construcción, desde que partió la pandemia empezamos a implementar algunos procedimientos; fuimos también apoyados con capacitaciones e información que entregó la Cámara desde el inicio. Fuimos aprendiendo para poder asegurar la salud de nuestros trabajadores y poder mantener la continuidad productiva", expresó.

El Compromiso Sanitario dio buenos resultados también cuando se aplicó en obras que hoy ya están

terminadas. Una de ellas es la del Aeropuerto María Dolores, que tras finalizar pudo sacar cuentas alegres: no se produjeron ni contagios ni sospechas de Covid-19.

"En un primer momento, todos nos queríamos quedar en casa, pero nos fuimos dando cuenta de que el mundo sigue dando vuelta y que teníamos que adaptarnos a esta nueva realidad. Acogimos las ideas que teníamos de las autoridades, clientes, Mutual y la Cámara Chilena de la Construcción, que ha propuesto un formato que aporta a lo mismo. Hemos podido llegar prácticamente a todos lados, lo que no es fácil, porque nuestra área de acción es muy extensa", expresó Pablo Morgado, gerente general de Serviterra, la empresa a cargo de las obras.



LA EMPRESA SERVITERRA, a cargo de las obras del aeropuerto, aplicó exitosamente el protocolo y no tuvo contagios.

TUCAPEL

# Aumenta intensidad de polémica entre municipio y empresa por plantel de chanchos

El proyecto original del centro, con capacidad para 9 mil porcinos, tuvo la aprobación de su declaración de impacto ambiental el año 2008 y entró en operaciones un par de años más tarde. Sin embargo, desde un principio ha habido reclamos de los vecinos por los malos olores y las moscas.



Juvenal Rivera  
prensa@latribuna.cl

La Municipalidad de Tucapel y la Agrícola y Forestal Las Astas siguen entredados en una contienda judicial, a raíz del impacto en el entorno por el criadero de cerdos “Monteverde Bajo”, que la compañía puso en operaciones entre las localidades de Huépil y Tucapel.

Se trata de los problemas de malos olores y moscas ocasionados por la numerosa población porcina, estimada en poco más de 9 mil especímenes, que han ocasionado la queja de los habitantes de los territorios circundantes, cuyo alcance varía de acuerdo a las condiciones del viento.

El proyecto original del plantel de chanchos tuvo la aprobación de su declaración de impacto ambiental en el año 2008 y entró en operaciones un

par de años más tarde.

Sin embargo, desde un principio, su operación levantó los reclamos de las comunidades vecinas bajo las acusaciones de originar malos olores y causar la presencia de vectores, en este caso, de moscas. Aunque hubo periodos en que bajaron las emanaciones, en los últimos años han vuelto a ocurrir episodios de esa magnitud.

Y pese a que las quejas se han llevado a los organismos públicos, como la Autoridad Sanitaria y la Superintendencia del Medio Ambiente, el municipio tucapelino decidió cambiar la estrategia.

Por eso, en junio del año

pasado, tomó la determinación de recurrir a la Corte de Apelaciones, alegando vulneraciones al derecho de vivir en un ambiente libre de contaminación.

Sin embargo, el abogado que representa a la empresa propietaria del plantel porcino, Martín Vial Correa, entregó los descargos al tribunal de alzada de la ciudad de Chillán, en respuesta al recurso de protección interpuesto por la Municipalidad de Tucapel.

Según el escrito de contestación del abogado, hay “inexistencia de olores y vectores en los términos descritos en el recurso”. Además, asegura que

“no existe afectación de garantías constitucionales” y que “la evaluación, construcción y operación del proyecto se ha ajustado estrictamente a la normativa ambiental”.

Esa respuesta es concordante con la entregada por la compañía en ocasiones anteriores, en el sentido de que han tomado todas las medidas respecto del control de olores y de vectores, incluida la realización de fumigación en las casas cercanas y la solución de los puntos críticos de hedores.

Además, en abril del año pasado tuvieron la aprobación ambiental para el proyecto denominado “Mejoramiento del desempeño ambiental del plantel de cerdos Monte Verde, a través de la recuperación de nutrientes para el riego, y el manejo de animales muertos”, cuya inversión superó los 130 millones de pesos.

## RESPUESTA DEL ALCALDE

A juicio del alcalde Jaime Veloso, la respuesta de la empresa es una “falta de respeto a la ciudadanía”, al asegurar que las operaciones de la planta no ocasionan los malos olores y moscas, afirmando que es un hecho

cierto que esos problemas sí son percibidos por la comunidad del entorno.

También fustigó que, si bien la compañía genera medio centenar de puestos de trabajo para los habitantes de la comuna, ese elemento no puede ser condición para dejar de lado el resguardo de la salud de la población.

“Espero que la Corte de Apelaciones acoja nuestro recurso, pues ni Huépil ni Tucapel merecen los olores emanados del plantel de cerdos Monteverde Bajo, pues constituyen un estrés ambiental y una carga bacteriana, especialmente respiratoria”, aseguró el jefe comunal.

Asimismo, desechó las eventuales imputaciones de uso político que él estaría realizando de los reclamos de los vecinos afectados. El jefe comunal afirmó que la acción legal fue el último recurso disponible, después de agotar los medios administrativos y de no obtener respuestas satisfactorias.

De hecho, sostuvo que desde que reasumió la alcaldía de Tucapel que ha liderado las gestiones a todo nivel con la misma empresa y con los organismos públicos para buscar una solución definitiva, sin tener una solución satisfactoria.

## FISCALIZACIÓN

El año pasado, la Secretaría Regional Ministerial de Salud del Biobío inició un sumario sanitario, luego de que fiscalizadores de la unidad de Gestión Ambiental de la Delegación Provincial Biobío realizaran dos inspecciones al plantel de cerdos de Tucapel, a raíz de las denuncias de vecinos.

Se constató que en las áreas cancha estabilizada, zonas de engorda, maternidad, gestación y recría de cerdos había moscas, pese a que antes se había exigido a la empresa aumentar el número de fumigaciones mensuales dentro del plantel.

Además, se constató que no se efectuaban un manejo correcto de las heces de los animales, lo que sumado a la temperatura en el verano, habría provocado olores molestos que afectaron a sectores poblacionales más allá de los límites del criadero.

# Mundo: “Nuestra prioridad desde el inicio de la pandemia es y será la salud de nuestros trabajadores, y que se mantengan las fuentes laborales”

La empresa de telecomunicaciones cuenta con más de 1400 colaboradores que siguen en sus labores y no se han visto afectados por rebajas salariales. El enfoque fue la implementación de medidas sanitizadoras que resguarden la salud de los trabajadores, tanto en casa matriz, como en sucursales y las labores en terreno.

No hay dudas de que la crisis sanitaria del Covid-19 ha generado una realidad que afecta la vida cotidiana y a los diferentes segmentos sociales, entre ellos, el ámbito laboral. En este contexto, la empresa de telecomunicaciones Mundo ha desempeñado un rol importante para proteger a su personal desde el inicio de la contingencia, al ser una de las primeras compañías en implementar el teletrabajo, además de aplicar una serie de medidas sanitarias para minimizar los riesgos de contagio, y pese a las circunstancias actuales del mercado, ninguno de sus empleados ha perdido su trabajo ni sufrido rebaja salarial.

Enrique Coulembier Picchi, CEO de Mundo, expresó que “la prioridad de Mundo desde el día uno de pandemia es y será la salud de los trabajadores, mantenernos sanos y protegidos todos, porque así podremos continuar entregando y aumentando los servicios de conectividad, que hoy son prioritarios para las familias en sus hogares y con la misma dotación, es decir, en Mundo no se des-

vinculó a nadie por efecto pandemia”.

## MEDIDAS SANITARIAS, SEGURIDAD ANTE TODO

Tras la autorización de reapertura gradual de las actividades laborales de algunos sectores productivos, Mundo continúa aplicando de manera rigurosa los lineamientos y protocolos sanitarios avalados por las autoridades, lo que garantiza un retorno al trabajo seguro tanto en casa matriz, como en sucursales, casas técnicas y bodegas.

Cabe destacar que la compañía cuenta con una plantilla de 1400 colaboradores directos, más los indirectos; 400 concurren en casa matriz por turnos y, en la actualidad, 50 por ciento de ellos lo hace de forma presencial. El resto realiza trabajo remoto, actividades en sucursales o efectúa labores en terreno; todos lo hacen de manera segura.

Cristina Ikononou, subgerente de RRHH de la compañía, manifestó: “con el eventual retorno de colaboradores a la empresa, se han adoptado una serie de medidas importantes que resguardan la salubridad,

entre ellas podemos mencionar la contratación de dos técnicos en enfermería para el control y uso de las medidas preventivas dentro de las instalaciones, entre ellas, sanitización de calzado (pediluvio), toma de temperatura al ingreso, más el uso de provisiones de alcohol gel, guantes y mascarillas en terreno y casa matriz, incluso los vehículos se sanitizan con amonio cuaternario. El incumplimiento de las normas acarrea aplicación de sanciones, incluso llegar a despido; es una muestra de la importancia que le estamos dando a las reglas de sanidad.”

Y en este sentido, la ejecutiva agregó que “muchos han regresado a sus puestos, por lo que hemos tomado todas las medidas de seguridad para que puedan adaptarse a la nueva realidad laboral. En el contact center se instalaron separadores en los puestos de trabajo de acrílicos y 8 mm de espesor, se instaló un sistema de inyección y extracción forzada de aire; además, se realiza sanitización de los puestos de trabajo cada 120 minutos y el higienizado del edificio completo durante los cambios de turnos. Próximamente contaremos con cámaras térmicas en los accesos y control de aforo en las salas comunes; también se implementará en las sucursales de la compañía”.

La ejecutiva precisó que, entre otras políticas de seguridad, destacan la formación continua de los colaboradores en relación a las medidas de higiene



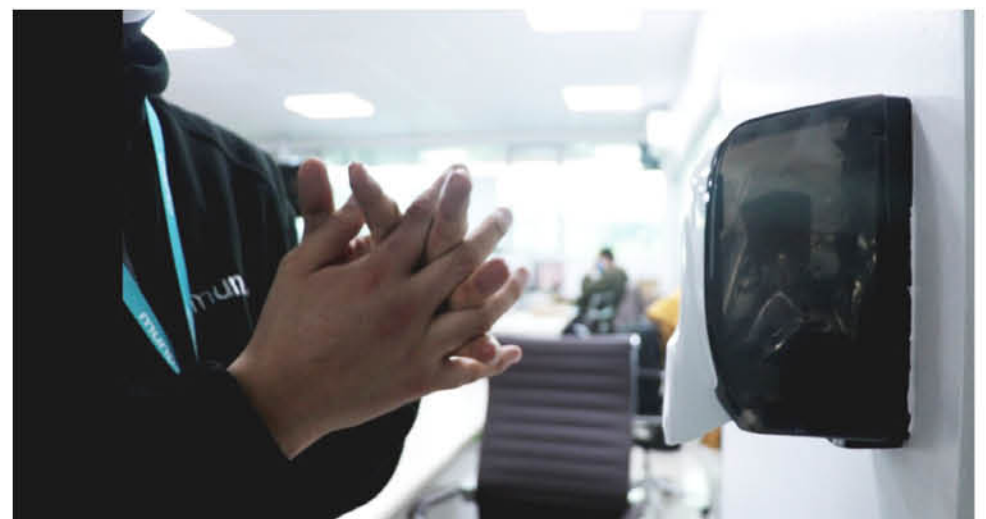
y distanciamiento social, como son prohibición de entrada al recinto de personas con síntomas o sospechas de contagio mediante la inspección visual y toma de temperatura, y además, se les aplica un breve cuestionario, todo ejecutado por personal contratado para tal efecto.

Mundo apuesta por el trabajo y se la juega por mantener fuentes laborales

El impacto económico

del coronavirus a causa de los despidos laborales ha dejado secuelas lamentables en cientos de miles de familias; son muchas las industrias y empleadores que han debido prescindir de personal los últimos meses. No es el caso de Mundo, que a pesar de la emergencia, ninguno de sus trabajadores ha sido desvinculado de su cargo por la pandemia, por el contrario, la empresa ha apostado por el trabajo.

El CEO de Mundo, Enrique Coulembier Picchi, destacó: “En Mundo no hemos despedido a nadie por la crisis sanitaria. Estamos volcados a cuidar la fuente laboral de los colaboradores, y con esfuerzo hemos mantenido e incluso aumentado la dotación en pos de dar tranquilidad a los trabajadores y de seguir desplegando fibra óptica y entregando el mejor de los servicios a nuestros abonados”.



## Guía Profesional

### ATENCIÓN PSICOLÓGICA ONLINE

**MARCELA TRONCOSO ESCOBAR**

Especialista en Terapia Familiar y de Pareja

Reserva de horas

+569-94411318

contacto@marcelatroncoso.cl

www.marcelatroncoso.cl

### ESTE ESPACIO PODRÍA SER TUYO

**PARA QUE TODOS TE VEAN PUBLICA CON LA TRIBUNA**

www.latribuna.cl  
Fono: 43-2311040  
Colo Colo 464, Los Angeles

## Destacados

**VENDO CASA**  
**CONDOMINIO PLAZA SAN MARCOS**  
310 m<sup>2</sup>, más piscina, bodega, sitio 5.105mts<sup>2</sup>.  
Avda. Los Quillayes, casa A-15 ☎ 983026466

**ESTE ESPACIO PUEDE SER TUYO**  
Fono: 432 311040 | www.latribuna.cl | Colo Colo 464, Los Angeles  
Ahí se paga hoy! VISA Mastercard MAGNETIC American Express Red compra

Más información en Colo – Colo 464  
Los Ángeles / teléfono 43 2311040

**HM | HOTEL MULCHÉN**  
CALEFACCIÓN CENTRAL – AIRE ACONDICIONADO –  
SHOWER DOOR - ESTACIONAMIENTOS PRIVADOS –  
FRIGOBAR – TV CABLE – WI FI.  
Villagra 510 Mulchén / a 4 kms. Ruta 5 Sur.  
Gran salón de eventos frente a la plaza de armas.  
reservas@hotelmulchen.com | +56 43 256 9136  
hotelmulchen@outlook.com | +56 9 90430617  
+56 9 78978632

**Amaco** SERVICIOS AMBIENTALES www.Amaco.cl  
LIMPIEZA DE FOSAS SEPTICAS Y ARRIENDO BAÑOS QUIMICOS  
Moderno sistema de limpieza. Atención rápida y efectiva. VENTA DE QUÍMICO PARA BAÑO  
Los Angeles: Calle 3 Lote 35 El Maitén Fono: 962194284-966777851  
Concepción: Luis Acevedo N° 45 Chiguayante Fono: (41) 2357632  
Chillán: Lote 11 Fundo Chiquimávida s/n Fono: (42) 2971375

**Coopere con el Hogar de Ancianos Don Orión**  
www.hogardonorione.cl  
Haga su depósito en la cuenta N°68059710  
Banco Crédito e Inversiones, a nombre de  
Congregación Pequeña Obra de la Divina Providencia  
Gentileza: Diario La Tribuna  
Coronas de Caridad en:  
Hogar de ancianos DON ORIONE Néstor del Río 500 F. 2362164  
Parroquia Ntra. Señora del P. Socorro Colón 1226 F. 2233343  
Diario La Tribuna Colo Colo 464 F. 2311040  
Margarita Pocerobba Almagro 1120 F. 2362382

## Clasificados

### Propiedades Arriendan

Empresa requiere contratar Instructor Maquinaria Pesada y Rigger corporation. educ@gmail.com

### Empleos Buscan

SE OFRECE FOTÓGRAFA profesional (estudios en el extranjero), para inmobiliarias, oficios particulares, empresas, portafolio personas etc. ☎ 944798877

SE OFRECE SEÑORA para trabajar en cuidado de adulto mayor, discapacitados y/o cuidados especiales, disponibilidad inmediata. ☎ 990708531

SE OFRECE CONDUCTOR profesional con licencia A3 y B, con experiencia en transporte de pasajeros, disponibilidad inmediata. ☎ 933940828

SE OFRECE INGENIERO en administración con experiencia, con conocimientos en contabilidad y computación. ☎ 950560178

### Empleos Buscan

SE OFRECE SEÑORITA para trabajar en área de aso, cuidando de niños, ayudante de cocina. ☎ 956314376

SE OFRECE SEÑORITA para trabajar en jornada completa, de lunes a viernes. ☎ 972217001

SE OFRECE JOVEN para trabajar como chef. ☎ 953428407

SE OFRECE ENFERMERA para cuidados de pacientes enfermos y postrados, con experiencia. ☎ 959847324

SE OFRECE SEÑORITA para trabajar cuidando adulto mayor y/o niños, con experiencia y buen trato, de lunes a viernes. ☎ 990708531

SE OFRECE SEÑORA para trabajar como asesora de hogar de lunes a viernes puertas adentro, adultos, matrimonios, señora sola. ☎ 965930912

SE OFRECE CAJERA para trabajar en supermercado o tienda comercial, experiencia de 15 años, disponibilidad inmediata. ☎ 942407629

### Servicios

SE OFRECE MAESTRO gasfitería y construcción general, termofusión, soldadura plata, trabajos en agua potable, alcantarillado, gas, pavimentos, cerámicos y radieres. ☎ 989804663

SE OFRECE MATRIMONIO para cuidar parcela con suerdo, solo labores de campo. ☎ 932753564

SE OFRECE CABALLERO con motosierra propia, para hacer astillas, voltear árboles, dentro de Los Angeles, disponibilidad inmediata. ☎ 936529597

SE OFRECE MAESTRO en cerámica, porcelanatos, piedra laja, piso flotante, radier. ☎ 931398612

SE OFRECE CARPINTERO para hacer ampliaciones, techumbres, 2do piso, cerámicas, galpones, disponible. ☎ 95641231

SE OFRECE GUARDIA con curso OS-10 al día, disponibilidad inmediata. ☎ 993546232

### Varios

SE VENDE SILLA de comer de bebé o más años, marca Infanti, en perfecto estado, \$50.000.-. ☎ 979734052

SE VENDE COLCHÓN 1 1/2 plazas Termiflex, \$25.000.-. ☎ 959119987

SE VENDE ZAPATOS de cuero de niña (escolar) número 30, nuevos sin uso en su caja, valor \$5.000.-. ☎ 972047447

SE VENDE COCINA Ferrilloza 5 platos, 2 hornos y churrasquera. ☎ 978504723

SE VENDE BUZOS nuevos de colegios, \$5.900 c/u. ☎ 977576698

SE VENDE MESA plegable de 90x90 cms, para picnic, valor \$10.000.-. ☎ 963120748

SE VENDE HORNO eléctrico de panadería nuevo, conversable \$2.000.000.-, y campana de panadería \$200.000.-, conversable. ☎ 962625715

## Avisos Económicos

### EXTRACTOS

**CREDENCIAL EXTRAVIADA:** T.I.P. a nombre del Sr. Eric Robinson Rodríguez Jara C.I. 18.800.425-3 perteneciente a Gendarmería de Chile. El mal uso de esta credencial está penado por la Ley y queda nula por haberse dado el aviso correspondiente. (29616).-



**PUBLIQUE**  
SUS AVISOS LEGALES AQUÍ

Colo Colo 464, Los Angeles

**ESTE ESPACIO PUEDE SER TUYO**  
CONTÁCTANOS  
VISA Mastercard MAGNETIC American Express Red compra transbank

PIDEN URGENTE UNA SOLUCIÓN

# El drama de la familia acechada por una bandada de tordos



EL TORDO VIVE EN GRAN PARTE DEL TERRITORIO NACIONAL, pero para una familia de Los Ángeles, su masiva presencia se ha convertido en un gran problema.

En una casa del sector sur de Los Ángeles, cientos de aves llegan todas las tardes a ocupar un árbol, dejando una estela de fecas sobre la calle y la entrada a una vivienda, con el consiguiente mal olor. El hijo del dueño de la casa afectada, que a todo nivel ha procurado infructuosamente una solución, pide que alguien se haga cargo.

Juvenal Rivera S.  
prensa@latribuna.cl

El tordo es un ave de poco más de 30 centímetros de altura. De plumaje negro completo, tiene un trinar muy característico que lo hace fácil de identificar.

Es muy sociable y se le encuentra prácticamente

a lo largo de todo el país. De hecho, es posible observarlo en bandadas muy numerosas cuando surca los cielos o se posa en las copas de los árboles.

Sin embargo, para una familia del sector sur de Los Ángeles, el tordo no es un pajarito simpaticón que endulza las mañanas con su cantar. Muy por el contrario, es un problema, un gran problema, una verdadera pesadilla que se arrastra por años y que, pese a todos sus esfuerzos, parece no tener una solución posible.

Para ser más precisos, más que el ave en sí misma, la dificultad son sus desechos, las fecas que caen en el techo y en el acceso a la vivienda.

¿Cómo así? Anyelo San Martín lo explica. Él vive con sus papás en el pasaje La Paz de la Villa Las Américas, entre Los Omahuacas y Bogotá, en el populoso vecindario de Paillihue, en el área sur de la capital provincial.

El vecino de la casa de junto tiene una hermosa araucaria de unos cuatro metros de altura o quizás un poco más. El problema es que ese árbol fue escogido por una bandada de

tordos para anidar ahí.

Los primeros tordos llegaron hace unos ocho años. Eran poquitos. Pero pasó el tiempo y cada vez fueron más y más y más. No hablamos de un tordo o dos. Ni 10 ni 20. Son cientos de aves que llegan todos los días a la copa de ese árbol o se ubican en el tendido eléctrico, justo bajo la entrada a la casa de Anyelo San Martín.

Tener cientos de tordos trinando a la vez puede ser algo ensordecedor, pero eso, al final, termina siendo un detalle. El gran problema, como se reseñó más arriba, es la cantidad de fecas que dejan las aves en ese lugar.

A tanto llega que cada mañana, el pórtico amanece blanco y no es precisamente porque haya caído nieve. El auto, que queda estacionado en la calle, debe ser cubierto con un toldo de plástico para evitar estropicios en la pintura porque el estiércol puede ser bastante corrosivo.

En las fotografías que acompañan esta nota, verá unos puntos blancos en el piso. Sí, adivinó, son las fecas de los cientos de tordos que se posan en esa araucaria de la casa del vecino.

Historia aparte es el olor, pero es fácil de imaginar en esa casa de dos pisos del pasaje La Paz de la villa Las Américas.

Anyelo San Martín dice que, en el último tiempo, la situación se ha agravado hasta ser casi intolerable. Pero no se ha



A LA ARAUCARIA DEL PASAJE LA PAZ llegan las aves, ocasionando problemas de fecas y malos olores para sus residentes.

quedado solo en la queja. “He ido a distintas partes y en ningún lugar me dan solución”.

¿A dónde ha ido? “Hemos ido a la Conaf, al juzgado, a tribunales, a la Municipalidad, y en ningún lado hemos tenido respuesta por parte de las autoridades”, asegura.

A su juicio, el problema es la araucaria en el sitio del vecino. Hasta ahora, lo único que han conseguido es un permiso para subirse al techo y cortar algunos ganchos al árbol, “pero ha sido lo único”.

## EL RIFLE A POSTONES

Anyelo San Martín cuenta que, en cierto momento, su padre tuvo la idea de ahuyentar a los tordos con un rifle a postones. Así que, en las tardes, cuando las aves comenzaban a llegar, él lo hacía sonar, pero nunca cargado. ¿Cuál era la idea? “Era la única forma de espantar a estos pájaros”, explica.

La idea funcionaba bien, pero hubo un problema: “la gente que pasaba por la calle llamaba a Carabineros cada vez que sacaba el rifle a postones. Dejamos de hacerlo por lo mismo, para que la gente dejara de llamar a Carabineros”.

Anyelo está ad portas de irse a vivir solo a su nueva casa, pero no quiere

dejar a sus papás con ese problema. “Ellos son de la tercera edad, pero no quiero que sigan viviendo esta situación”, confiesa.

De ahí que decidiera contar esa historia con el fin de que alguien haga algo para evitar que, cada noche, la bandada de tordos se tome el pasaje La Paz y dejen su estela de fecas en su casa.



EN LOS CABLES del tendido eléctrico se observan los tordos que arriban cuando empieza a caer la noche.

## “JR LA VEGA”

“Distribuidora de Vinos y Licores”

¡Gracias por su Preferencia!

José Manso de Velasco 499  
Los Angeles

Comercial Santa Rita, Local 18 43 2 578793

VIVIENDAS SUFRIERON DAÑOS

# Anegamientos y colapso de canales fueron parte de las consecuencias que dejó el sistema frontal en Biobío



EL PASO DE AUTOMÓVILES también significa un problema en las distintas arterias anegadas, ya que el agua vuelve a ingresar a las propiedades de los vecinos.

74 milímetros de agua cayeron durante el fin de semana largo en Los Ángeles y sus alrededores, lo que provocó una serie de emergencias, las que fueron atendidas por personal municipal.

Cony Reyes  
prensa@latribuna.cl

Una serie de situaciones de emergencia ha debido atender durante los últimos días la Unidad de Emergencias del Municipio de Los Ángeles, principalmente el colapso de sumideros y alcantarillas tapadas, además de una veintena de viviendas que sufrieron daños en su techumbre a causa de las intensas precipitaciones.

Para el alcalde Esteban Krause, lo más complejo ha sido el desborde de

cursos fluviales en distintos lugares, “principalmente en los sectores rurales, donde hay canales de regadío que hoy día se han colapsado por efecto de estas lluvias, y tenemos 14 sectores anegados en distintos lugares de la comuna, por ejemplo Tolpán, Rarínco Natre, Coyanco, Porvenir, en Santa Clara también”.

Prueba de ello fue lo que ocurrió en el sector sur de la ciudad, donde están preocupados por el colapso del canal Tolpán, que cruza desde Socabío por Las Industrias, pasa por Villa Los Historiadores, llega hasta Puer-

to Alegre y vuelve al sur hacia avenida Ferrocarril.

Lindana Castillo, presidenta de la Corporación Paillihue, explicó que hace una década conviven con este problema, ya que el canal, que en algunos sectores llega a los siete y ocho metros de profundidad, es “demasiado angosto”.

“Con la construcción de viviendas, con el tiempo lo fueron desviando, terminando por detrás de las casas de Villa Puerto Alegre, posterior a eso se hizo una construcción de colectores de aguas lluvia de Francisco Encina hacia Tolpán, pero siempre es lo mismo, se rebalsa”, precisó. El jefe comunal comprometió que este tipo de situaciones serán revisadas una vez que bajen los caudales, y precisó que lo urgente se está solucionando de inmediato.

## DESARROLLA BIOBÍO, MASISA Y UNIVERSIDAD SANTO TOMÁS LOS ÁNGELES

# Lanzan proyecto que fortalecerá la innovación en la provincia de Biobío

Anualmente Chile genera 16,9 millones de toneladas de residuos, y la región del Biobío, más de 400 kilos per cápita.

“La economía circular y cómo la pandemia de Covid-19 puede ser vista como una oportunidad para potenciar la innovación”, fue el tema principal de Opentech2020, una iniciativa que busca fortalecer la innovación para la competitividad a través del vínculo entre empresariado, startups y centros tecnológicos, y que Desarrolla Biobío lanzó hace algunos días a través de una transmisión en vivo para el público de la región de Biobío.

Se trata de un proyecto financiado por Corfo y que se realiza hace tres años en la región, como

iniciativa original de Desarrolla Biobío, Irade y Casa W. Actualmente, Desarrolla Biobío la realiza junto a Masisa y Universidad Santo Tomás Sede Los Ángeles, incorporando la temática de la Economía Circular, ejecutándose por primera vez con foco en la provincia de Biobío.

Lo anterior, a través de la generación de espacios y herramientas que permitan al empresariado local, emprendedores, a la academia y a la comunidad en general, el intercambio de conocimiento sobre soluciones tecnológicas e innovación con

enfoque en la economía circular, para el desarrollo económico y social de la provincia.

Roger Sepúlveda Carrasco, rector de la Universidad Santo Tomás en la región del Biobío y director de la corporación público privada Desarrolla Biobío, en el evento, destacó que esta iniciativa pone en valor el concepto de la economía circular como una nueva forma de entender la producción y los negocios “mucho más amigable con nuestro planeta”, manifestó.

Agregó que “los nuevos paradigmas empresariales apuntan a que es muy factible conseguir un desarrollo económico con menores componentes residuales. La búsqueda de soluciones



EN ESTA OCASIÓN se incorporó como tema central la Economía Circular, ejecutándose por primera vez con foco en la provincia de Biobío.

nuevas, que logren mejorar la calidad de vida de nuestros entornos relevantes, es un concepto que se ajusta perfectamente a los desafíos que nos propone este Opentech 2020”, finalizó.

Cabe destacar que “economía circular” alude a un concepto ecológico y de sustentabilidad,

que involucra la reutilización de energía, materiales, elementos y recursos, lo cual hoy es valorado, dado que según se declaró en la conferencia, al año Chile genera actualmente 16,9 millones de toneladas de residuos, y la región del Biobío, más 400 kilos per cápita.

**#Quédate en Casa**  
Cuidémonos y evitemos el contagio

**A NIVEL NACIONAL** 29-06-2020  
**Casos Confirmados COVID - 19**

**TOTAL: 275.999 casos**  
**FALLECIDOS: 5.575**

Región	Casos Totales	Nuevos Casos	Fallecidos
ARICA Y PARINACOTA	1.685	36	20
TARAPACÁ	5.974	81	91
ANTOFAGASTA	8.625	317	147
ATACAMA	1.006	50	2
COQUIMBO	2.961	104	23
VALPARAÍSO	11.541	234	229
METROPOLITANA	216.896	2.508	4.777
O'HIGGINS	5.844	238	69
MAULE	5.463	141	48
ÑUBLE	2.384	21	32
<b>BIOBÍO</b>	<b>6.595</b>	<b>197</b>	<b>50</b>
ARAUCANÍA	3.212	40	41
LOS RÍOS	689	11	10
LOS LAGOS	1.642	33	21
AYSÉN	42	1	0
MAGALLANES	1.440	5	15



**LLAME A SALUD RESPONDE**  
**600 360 7777**

# #QuédateEnCasa

## SÍGUENOS A TRAVÉS DE NUESTRA PLATAFORMA

f @ t f LIVE

### Ferias

**Colo Colo**  
con Avda. Padre Hurtado

### Farmacia de Turno

**Cruz Verde**  
Almagro 596

### El tiempo

Los Ángeles	Temuco	Angol	Concepción
Ayer 8° 11°			
<b>HOY</b> 8° 12°			
Mañana 8° 13°	7° 12°	6° 11°	9° 12°

# Tribuna EXPRESS

REGÍSTRATE Y REVISAS LAS NOTICIAS EN TU CORREO

@LATRIBUNA.CL Facebook: DIARIOLATRIBUNA WWW.LATRIBUNA.CL

## Horóscopo

<p><b>♈ ARIES</b></p> <p>AMOR: Mejora tu actitud frente a esa persona, eso ayudará a que se entiendan mejor. SALUD: No dejes de alimentarte. Cuidate. DINERO: Es tiempo de tomar decisiones importantes en lo laboral, ya que repercutirán en el próximo mes. COLOR: Burdeo. NÚMERO: 18.</p> <p>21 de marzo al 20 de abril.</p>	<p><b>♊ GÉMINIS</b></p> <p>AMOR: Disfruta los buenos momentos que las personas que te quieren pueden hacerte pasar. SALUD: La ira y los arrebatos solo te traerán problemas. DINERO: Trabaja duro y con toda tu energía enfocada en el logro de los objetivos que te has propuesto. COLOR: Lila. NÚMERO: 3.</p> <p>21 de mayo al 21 de junio.</p>	<p><b>♌ LEO</b></p> <p>AMOR: Usa todo tu carisma para poder alcanzar a ese corazón que te hace el quite. SALUD: Cuidado con las afecciones nerviosas. DINERO: Los pasos que se dan sin pensar pueden traer consecuencias muy lamentables a futuro. Piensa muy bien tus movimientos. COLOR: Plomo. NÚMERO: 10.</p> <p>23 de julio al 22 de agosto.</p>	<p><b>♎ LIBRA</b></p> <p>AMOR: Evite las discusiones de pareja este último día de junio. SALUD: Tenga cuidado con los contagios. DINERO: Antes de involucrarse en nuevas deudas es importante que analice su capacidad de hacer frente a estas más adelante. COLOR: Beige. NÚMERO: 17.</p> <p>23 de septiembre al 22 de octubre.</p>	<p><b>♐ SAGITARIO</b></p> <p>AMOR: Demuestra tu afecto a tus seres queridos en forma constante y permanente. Lo necesitan. SALUD: Cuidado con los golpes. DINERO: La capacitación es una buena alternativa para mejorar la forma en que te superas profesionalmente. COLOR: Gris. NÚMERO: 7.</p> <p>23 de noviembre al 20 de diciembre.</p>	<p><b>♑ ACUARIO</b></p> <p>AMOR: Utilice tus encantos ocultos para conquistar el amor. Sería bueno terminar el mes en pareja. SALUD: Trata de quererte más a ti mismo/a. DINERO: Cuidado con la forma en que te financias para afrontar los problemas de dinero. COLOR: Café. NÚMERO: 6.</p> <p>21 de enero al 19 de febrero.</p>
<p><b>♉ TAURO</b></p> <p>AMOR: Ama sin poner reparos, eso ayuda mucho a que los lazos se fortalezcan. SALUD: tú eres el/la dueño/a de tu vida. Cuidala. DINERO: La mejor manera de alcanzar el éxito es teniendo una mentalidad ganadora al momento de realizar tus tareas. COLOR: Rojo. NÚMERO: 8.</p> <p>21 de abril al 20 de mayo.</p>	<p><b>♋ CÁNCER</b></p> <p>AMOR: Disfruta de las bondades que te entregará el amor. SALUD: Haz deporte dentro de tu casa; necesitas eliminar tensiones. DINERO: Tus capacidades se pondrán a prueba este fin de mes, así es que trata de mantener tus cinco sentidos en alerta. COLOR: Violeta. NÚMERO: 4.</p> <p>22 de junio al 22 de julio.</p>	<p><b>♍ VIRGO</b></p> <p>AMOR: Ten cuidado con dejar demasiado solo/a a tu pareja, porque eso te pasará la cuenta después. SALUD: Sé más precavido/a con tu vida diaria. DINERO: Las cosas materiales en el trabajo son importantes, pero también lo es sentir satisfacción por lo que haces. COLOR: Grana. NÚMERO: 5.</p> <p>23 de agosto al 22 de septiembre.</p>	<p><b>♏ ESCORPIÓN</b></p> <p>AMOR: Cuidado con perder la calma en las discusiones. Eso puede jugarte en contra en tu relación de pareja. SALUD: No te expongas al frío. DINERO: No desperdicies el tiempo tratando de sacar a flote proyectos que ya no vale la pena reflotar. COLOR: Ocre. NÚMERO: 1.</p> <p>23 de octubre al 22 de noviembre.</p>	<p><b>♑ CAPRICORNIO</b></p> <p>AMOR: Recurre a tus seres queridos para encontrar ese afecto que tanto estás buscando. SALUD: Disfruta la vida que tienes. Aprovéchela. DINERO: Es preferible que seas competitivo/a contigo mismo/a en lugar de competir con otras personas. COLOR: Verde. NÚMERO: 21.</p> <p>21 de diciembre al 20 de enero</p>	<p><b>♓ PISCIS</b></p> <p>AMOR: El diálogo siempre será clave a la hora de tratar de solucionar cualquier conflicto. SALUD: Busca un momento agradable para poder calmar tus nervios. DINERO: Ser cauteloso/a y pensar bien las decisiones será vital en este término de mes. COLOR: Morado. NÚMERO: 9.</p> <p>20 de febrero al 20 de marzo.</p>

La mentalista y consejera espiritual, Yolanda Sultana, que elabora este horóscopo, Fonos: 09-9796270, 7780731, 778818, reside en José Domingo Cañas 386 al llegar a Grecia, Santiago, dirección a la cual puede escribirle enviando un sobre con estampillas, señalando su signo y su estado civil para que ella responda.