



La Tribuna

EL DIARIO DE LA PROVINCIA DE BIOBÍO

JUDICIAL, 8

Municipio de Los Ángeles se querellará contra empresarios por reapertura ilegal de casinos populares

“ Cuando iniciamos este proceso (de clausura) sabíamos cuáles iban a ser las reacciones de estos empresarios, teníamos información de lo que estaba ocurriendo en otras comunas, por lo que tenemos una batería de acciones judiciales para hacer cumplir lo que nos exige la Contraloría.”

Esteban Krause,
alcalde de Los Ángeles.



Fundado el 27 de junio de 1958

WWW.LATRIBUNA.CL

MÁXIMA 28° / MÍNIMA 13°



\$400 (IVA incluido) \$450 (Atrasado)

DESTACADAS

POLÍTICA, 10 - 11

Diputados del distrito 21 apuntan a temas regionales y locales en la discusión del presupuesto 2021

Norambuena felicitó los fondos para la creación de la “Defensoría de las Víctimas”, y José Pérez habló de la UdeC para criticar rebaja propuesta por Gobierno al ítem de Ciencia y Tecnología.



CRÓNICA, 5

Gremios de la salud de la provincia de Biobío abogaron por el reconocimiento real de su labor en pandemia

Junto con solicitar el pago de un bono en dinero, pidieron se aumente el presupuesto per cápita para brindar una mejor atención a los usuarios.



DEPORTES, 14

No hay caso: Iberia pierde 0 a 2 ante Colina

CRÓNICA, 6 - 7

Manifestaciones de gastronómicos marcan visita del ministro de OOPP que inspecciona la ruta Nahuelbuta



En medio de la inspección, representantes del rubro gastronómico entregaron una carta al ministro Alfredo Moreno y al intendente Giacaman para exigir que sus locales puedan funcionar en fase dos.

Pacto entre modelos, Economía Social en Chile

No es nuevo leer sobre economía social, mucho se escucha en discursos de actores públicos, la importancia de avanzar en economías con una mirada social. Pero en realidad ¿cuánto sabemos de esta lógica?, este tiempo de turbulencias, nos ha mostrado las debilidades que el tipo de economía imperante ha dejado a su paso, dando pie a nuevas oportunidades para repensar lo que estamos haciendo con nuestros recursos.

La economía social puede complementar las economías liberales, vinculando un mayor alcance a la noción de desarrollo y crecimiento, ya que las iniciativas dentro de esta nueva lógica otorgan importancia a las necesidades de las personas por sobre el lucro, sostenida bajo valores de equidad y sostenibilidad, orientado a las ganancias, pero con equilibrio en la redistribución de éstas.

Muchas son las empresas que se están sumando a consolidar su crecimiento de capital, sin dejar de lado, el bienestar social, alcanzando un crecimiento económico con equidad. Es el caso de la representación dada por Cooperativas, Asociaciones Gremiales y Asociaciones de Consumidores, con un crecimiento anual para el año 2020 de 12,1 por ciento, 5,3 por ciento y 9,8 por ciento respectivamente. Resulta curioso que las cifras denotan un crecimiento en su registro, no obstante, muchas de éstas se encuentran inactivas, con un 62 por ciento por el lado de las cooperativas y asociaciones, según datos entregados por la División de Asociatividad del Ministerio de Economía, Fomento y Turismo.

Y es que esta lógica, ha sido un tema recurrente en cuestión, incluso antes de la entrada en democracia para los años

La importancia de potenciar la asociatividad y la construcción de confianzas

Las exportaciones son una de las actividades esenciales de todo proceso de internacionalización. Es por ello que son necesarias dos consideraciones a la hora de pensar y planificar una estrategia de alcance regional que ayude a potenciar la capacidad de exportación del Biobío. En primer lugar, es necesario identificar una serie de acciones o iniciativas que potencien la producción regional en distintos ámbitos. En segundo lugar, se debe evaluar si la región cuenta con las plataformas logísticas necesarias para apoyar estos esfuerzos.

En términos del primer desafío, dentro de las evidencias recogidas desde el Observatorio Biobío Internacional (OBI) a partir de una serie de entrevistas a actores claves regionales, nos hemos percatado sobre la importancia de potenciar la asociatividad y la construcción de confianzas como base para el desarrollo regional: nuevas cooperaciones permiten, por ejemplo, alcanzar volúmenes mayores y reducir gastos operacionales. También es importante generar instancias asociativas que permitan a actores de mediano y pequeño tamaño hacerse parte de la interacción con el concierto internacional. Por último, se identifica también la necesidad de mayor inversión tecnológica para aumentar la diversidad y valor agregado de las exportaciones.

Para hacer efectivos estos avances, debe asegurarse una plataforma logística que pueda apoyar los esfuerzos por aumentar la cantidad y calidad de las exportaciones regionales. En la región del Biobío hay una infraestructura importante con potencial de crecimiento: el sistema portuario con sus accesos estratégicos, las nuevas salidas internacionales desde aeropuerto Carriel Sur, y la presencia del Paso Pichachén elevan al Biobío a la categoría de una región con gran potencial exportador. Según las cifras del Departamento de Estudios del Servicio Nacional de Aduanas, entre enero y agosto de este año, a través de los puertos aéreos, terrestres y marítimos de nuestra Región se movilizaron cargas de exportación equivalentes a \$6.154,2 millones de dólares, lo que corresponde a una participación del 13,6% respecto al total nacional.



Manuel Chong Fuentes
Académico de Ingeniería Comercial
Universidad Santo Tomás Los Ángeles

90 en Chile, en donde, la necesidad de un crecimiento acelerado como proyecto país, fue el camino escogido a la mano de una economía neoliberal. Sin embargo, como una jugada incesante, la presencia de desigualdades, inequidades y exclusión social que atentan contra el bienestar común, se nos muestra una y otra vez. Con mayor insistencia, he de pensar que, el rol del estado debe tener mayor presencia, regulando los intereses y contribuyendo a la redistribución equitativa de las ganancias.

Nuevas perspectivas económicas no garantizan que el escenario de bienestar social deseado se logre, sin embargo, el clima ante una nueva constitución invita a crear nuevos pactos entre los diferentes actores que componen la sociedad, en especial a las empresas, quienes son cruciales a la hora de plasmar el debate sobre que economía queremos. Será que una economía que tenga sus ojos puestos en lograr un desarrollo integral a escala humana, sustentable y sostenida, sea el camino para el desarrollo equitativo.

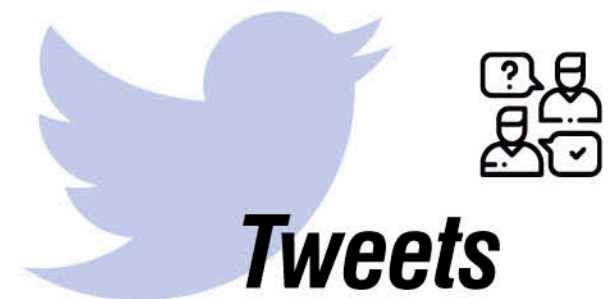
El reto está planteado, existe la urgencia de redefinir el proyecto económico a nivel país, siendo respetuosos de nuevas perspectivas colaborativas, sin dejar de lado, la receta que ha permitido el desarrollo económico y social en Chile.



Gonzalo Sanhueza Palma
Encargado programa Observatorio Biobío Internacional
Universidad San Sebastián

Una plataforma logística robusta permitirá no tan sólo fortalecer los procesos internos de la región, sino que también beneficiará a nuestros vecinos. Por ejemplo, en una reunión entre las máximas autoridades del Biobío, Sergio Giacaman y de Ñuble, Martín Arrau, el pasado 4 de noviembre, se analizaron la infraestructura de Biobío y el potencial frutícola de Ñuble, concluyendo que nuestras salidas portuarias pueden ser más económicas en un 61% para Ñuble, frente a las alternativas de San Antonio y Valparaíso. También, con nuestro vecino internacional, se pueden hacer esfuerzos para traer cargas desde Argentina, para lo cual es fundamental contar con el apoyo del SAG, porque los exportadores trasandinos han pedido flexibilizar cierta tramitación y documentación. Lo anterior revela la promesa que esconde la ubicación geográfica e infraestructura del Biobío como puerta de salida al resto del mundo.

Ante esta realidad, cobra fuerza lo que puede plantear una Estrategia Regional de Internacionalización, que logre generar una visión que aúne los aspectos de potenciación de la capacidad exportadora de la región, junto con la preocupación del desarrollo de una infraestructura logística que le acompañe. Esta estrategia, producto último del Observatorio Biobío Internacional, debe estar basada en la articulación de los mundos público y privado, proponiendo una metodología participativa de co-construcción, e integrando las visiones de los mundos económico, académico y cultural. Sólo así podrá implementarse una política pública que permita adecuar nuestras gobernanzas e inversiones para el desarrollo de nuestro territorio y apuntando hacia una internacionalización perfecta.



Gobierno Regional del Biobío

@gorebiobio

Ya comenzó reunión del Comité de Ministros de la Reactivación Económica desde @gorebiobio junto a Ministro MOP @amorenosharme, Intendente @sgiacamang, seremis, representantes de gremios productivos. Además participan por VC ministros @MTTChile, @meconomia y otras autoridades.

Alfredo Moreno Charme

@amorenosharme

Hoy en Biobío junto al intendente @sgiacamang visitamos los trabajos de mejoramiento de la Ruta Nahuelbuta, que generará en su máximo 1.200 empleos directos. Además, supervisamos las obras del Puente Duqueco en Santa Bárbara.

Ministerio de Educación

@Mineduc

El ministro @raulfiguerra, junto al ministro Secretario General de Gobierno, @jaimebellolio, se reunieron con directores de #LiceosBicentenarios para analizar los efectos del rechazo al presupuesto de asignación de recursos para estos establecimientos de excelencia.

Ignacio Briones

@ignaciobriones

Buena noticia: luego de 1 semana de trabajo conjunto de indicaciones con @felipeharboe y @ximerincon hoy comisión economía @Senado_Chile aprobó x unanimidad proyecto. @Min_Hacienda que posterga créditos hipotecarios con una garantía estatal. Ahora a la sala. Agradezco votación.

Diputadas y Diputados de Chile

@Camara_cl

#Presupuesto2021

Con un marcado sello en la reactivación económica la Cámara aprobó recursos destinados al MOP.

Las opiniones y conceptos vertidos por los columnistas en nuestras páginas de redacción son de absoluta responsabilidad de sus autores y no necesariamente representan el pensamiento de La Tribuna.

EDITORIAL

Crisis del sector gastronómico

Llevaban solo cuatro días atendiendo público de manera acotada dentro de sus locales cuando debieron bajar sus cortinas hasta nuevo aviso. Es la realidad que están enfrentando decenas de restaurantes y cafeterías de la ciudad de Los Ángeles que no tuvieron más opción que acatar las disposiciones de las autoridades de Salud de dejar de funcionar, a consecuencia del aumento de contagios de coronavirus.

Retroceder de fase 3 a fase 2 implica que ese tipo de establecimientos únicamente tienen la posibilidad de ofrecer sus servicios a través de la modalidad de venta de comida para llevar o a través del reparto a domicilio.

Es que recién en octubre pasado habían vuelto a funcionar. Aunque estaban en condiciones de atender un par de meses antes, recién en este tuvieron la venia de la autoridad para abrir sus locales, siempre y cuando lo hicieran en espacios abiertos, como las terrazas. Treinta días más tarde, luego de la publicación del reglamento respectivo, se flexibilizó la norma para que en la fase 3 pudieran recibir clientes dentro de sus recintos.

De cierta manera, era la posibilidad de recobrar algo de normalidad, la misma que fue trastocada desde marzo en adelante y que los tuvo cerrando o funcionando a media máquina por seis meses.

De ahí que el retroceso a fase 2 fue un verdadero balde de agua fría para el rubro gastronómico, el más golpeado por la crisis económica derivada de la pandemia.

La situación de los emprendedores es muy compleja. Es tremenda. Algunos simplemente cerraron

porque no podían seguir. Otros tantos han subsistido a duras penas. Si no pueden volver a funcionar, el negocio no podrá subsistir, originando no solamente un negocio menos sino que dejando sin empleo a los trabajadores del emprendimiento.

Por eso, un grupo de empresarios gastronómicos llegó hasta la actividad oficial de inicio de las faenas de la Ruta Nahuelbuta donde estuvo el ministro de Obras Públicas, Alfredo Moreno, acompañado del intendente Sergio Giacaman y el gobernador Ignacio Fica.

Sus voceros explicaron que solo quieren volver a funcionar, que si se continúa en la fase 2 del plan Paso a Paso, por lo menos, puedan operar las terrazas de los restaurantes y cafeterías.

En sus propias palabras, no quieren ni subsidios ni dádivas, sino que solo volver a trabajar y exhortan a las autoridades a considerar una flexibilización de las normas para que hagan posible retomar la actividad. Mencionan que mientras centros comerciales como el mall, en notarías y entidades bancarias se producen enormes aglomeraciones de público – aún estando en fase 2 –, los recintos gastronómicos también pueden hacerlo.

No suena descabellada esa petición. Ante la ausencia de apoyos estatales, el gremio debe tener una alternativa para subsistir antes de sucumbir por ese prolongado tiempo sin funcionamiento.

No se trata únicamente de emprendimientos, sino que de cientos de puestos de trabajo que permanecen en vilo, sumidos en la incertidumbre, por un futuro que se observa cada vez más difuso.

ÑO PANTA



-Nuestro laboratorio tiene el orgullo de anunciar un nuevo logro: La vacuna con 3% de efectividad para los antivacunas.

CARTAS A LA DIRECTORA

PENSIONES: LA FALLA DE UN ESTADO TORPE E INDIFERENTE

Señora directora:

Las coordenadas ideológicas están extraviadas. Parlamentarios de derecha defendiendo impuestos a las altas rentas, sus pares de izquierda haciendo todo lo contrario, celebrando que cada cual se va a salvar con lo propio. Las coordenadas son inservibles, pero da lo mismo, hoy es el resultado el que manda: hasta cuatro millones de chilenos podrían quedar sin saldo en sus fondos de pensiones.

Más allá de los partidos, es el Estado el que ha fallado. Las personas han debido afrontar la crisis de la pandemia con sus ahorros, adelantando recursos que en el futuro necesitarán y que, seguramente, no podrán reponer trabajando. El Estado ha adquirido una deuda con los futuros pensionados, sin pensiones, pues tendrá que financiarlos en el futuro.

Falló, primero, el ejecutivo, con sus ayudas insuficientes y tardías. En el fondo, está el tradicional paternalismo de la elite, desconfiando de las decisiones de consumo de las personas. Se van a comprar un plasma en vez de comida, dijeron desde el Gobierno. Otros decían alcohol, zapatillas, ropa para los niños. Parecen creer que las personas son responsables e inteligentes cuando se endeudan o compran a crédito, pero no cuando reciben bonos y ayudas. Aunque no tengan trabajo, estén tapados en deudas y les falte comida, igual van a preferir un televisor. Inentendible.

Luego, falló el poder legislativo, incapaz de discutir los proyectos con la urgencia que la circunstancia requería. Las personas, entonces, se pasaron la mayor parte de las extensas cuarentenas sin apoyo estatal. Los parlamentarios estaban más preocupados de los resultados en las encuestas y su popularidad en redes sociales, que de los intereses de quienes los eligieron.

El daño está hecho. Quienes legítimamente querían

reemplazar el sistema de AFP encontraron una manera de horadarlo, aprovechándose de la vulnerabilidad de millones de chilenos, y quienes, supuestamente, lo defendían han entregado alternativas deficientes, terminando por plegarse a los primeros para no perder votos. En unos años, sea cual sea el sistema, cuatro millones de personas no van a contar con estos fondos por culpa de un Estado torpe e indiferente.

Fernando Cruz
Sociólogo-Escritor

LAS FILAS MÁS LARGAS

Señora directora:

Se han preguntado ¿dónde se hacen las filas más largas y por qué? ¿Será donde más necesidades se tengan, por ello la aglomeración de personas, o será la incapacidad de las empresas de responder a las nuevas necesidades?

Después de ya nueve meses se debiera pensar que muchas situaciones producto de la contingencia debieran estar resueltas, de hecho, lo hemos visto en varios establecimientos que se han adecuado mejorando su atención, como por ejemplo pidiendo hora por internet. Sin embargo, otros como los bancos, servicios públicos y notarías, aun nos mantienen haciendo largas filas a la intemperie para poder ser atendidos. Dicen que tienen una atención excelente pero como puede ser así si aún no dan una mejor solución a la que dieron en marzo. He ahí donde nos damos cuenta de que, en realidad, para ellos, no somos lo más importante, es más, podríamos decir que, mientras más larga la fila, menos importantes somos para ellos, entonces dejemos de preferirlos y actuemos recíprocamente.

Ahora, si no podemos, significa que somos clientes cautivos, eso quiere decir que no tenemos opción de elegir y estamos en sus manos, que se apiaden de nosotros pues no tienen ningún incentivo para tratarnos mejor, como ha quedado a la vista.

Luis Candia Jara

¿BAJAS PENSIONES?

Señora directora:

Habitual es escuchar en el debate previsional que las pensiones son bajas, malas, miserables, etc., pero la realidad muestra algo totalmente distinto.

Si nos vamos a los pensionados del último mes informados por la Superintendencia de Pensiones, vemos que para quienes cotizaron sobre 35 años –que es un periodo prudente para hablar de pensiones completas–, el promedio de pensión es de 30,27 UF o \$875.000, con una mediana de 23,05 UF o \$665.000.

Claramente el éxito de las buenas pensiones anteriores radica en lograr al menos 35 años de cotización, pero lo importante es que nuestro sistema previsional cumple con entregar una buena pensión para quienes cotizan, y ahí está el real desafío, el de mejorar los años cotizados.

Obviamente que nuestro sistema previsional necesita actualizar parámetros fijados en 1980, y por lo mismo el 6% de cotización adicional debe ir directamente a la cuenta del trabajador, sobre todo considerando los retiros del 10% del presente año.

Eduardo Jerez Sanhueza

La Tribuna

Propietario: Empresa Periodística Bío Bío Ltda.,
editora de Diario LA TRIBUNA
Sólo como impresor: Impresora La Discusión S.A.

Presidente: Miguel Zunino Besnier
Directora (I): Claudia Robles Maragaño
Subgerente comercial: Christian Montoya Araneda
Jefa diseño y diagramación: Alexandra Affeld Belmar

Dirección: Colo Colo 464 - Los Angeles
Fonos: 2313315 - 2311040 - 2325533
Radio San Cristóbal: 2314987
Casilla Electrónica: directora@latribuna.cl - prensa@latribuna.cl

ANP
ASOCIACIÓN NACIONAL DE LA PRENSA CHILENA

Misión: Somos una organización periodística de excelencia, independiente, comprometida a entregar información veraz, oportuna y a promover el desarrollo de la región. Trabajamos con tecnologías de vanguardia, investigamos, escuchamos a todos en nuestra provincia. Nos apegamos a estrictos criterios éticos en el manejo de la información y de la libertad de prensa.

EN EL CENTRO DE LOS ÁNGELES

Cursan dos sumarios sanitarios a restaurantes que mantenían comensales en su interior

Pese a la amplia difusión de las restricciones establecidas en la Fase Dos del plan Paso a Paso, los locatarios decidieron vender y permitir a sus clientes consumir los alimentos en sus dependencias.

Cony Reyes
prensa@latribuna.cl

Uno de los rubros mayormente afectados con el avance de la pandemia en la zona, es el gastronómico. Esto porque si bien en Fase Tres del Plan Paso a Paso podían atender en terrazas y con un 25% de aforo, con el retroceso esta posibilidad se restringió totalmente, y solo se les permite la modalidad delivery y take away.

Lo anterior obedece al alto riesgo de contagio del Covid-19 cuando las personas se encuentran sin mascarilla, comiendo

y a poco espacio de distancia, de acuerdo a lo establecido por el protocolo del Minsal.

Dicha prohibición no ha sido respetada del todo en Los Ángeles, como constató la Autoridad Sanitaria, que en menos de 24 horas descubrió dos incumplimientos en el centro de la ciudad, por lo que se iniciaron las acciones correspondientes.

Así lo informó Cristóbal Vidal, delegado provincial de la Seremi de Salud en Biobío, quien detalló que “iniciamos dos sumarios sanitarios a establecimientos tipo restaurant, producto a que estaban atendiendo personas, estaban atendiendo personas direc-



REPRESENTANTES DEL RUBRO GASTRONÓMICO Y EL ALCALDE de Los Ángeles se han reunido en varias oportunidades con el fin de hacer presión y solicitar la flexibilización de dicha medida.

tamente en el local, lo cual, insisto, no está permitido en fase dos”.

El profesional fue enfático

en señalar que la intención no es multar a toda la población, sin embargo a su juicio las personas ya no pueden argu-

mentar desconocimiento de la normativa vigente, porque ha sido difundida tanto a nivel nacional como local.

EN CASI OCHO MESES

100 mil exámenes PCR ha analizado el laboratorio del hospital de Los Ángeles durante la pandemia

El 23 de marzo partió dicho proceso en el Complejo Asistencial Dr. Víctor Ríos Ruiz.

El Laboratorio del Complejo Asistencial angelino inició el proceso de análisis de PCR Covid-19, el 23 de marzo de este año, con el objetivo de descongestionar la demanda que recibía el hospital regional, reducir y mejorar los tiempos de respuestas, además de entregar autonomía al centro de salud angelino en el cuidado de sus pacientes.

Fue así como el equipo de profesionales se capacitó y comenzó con el análisis de muestras a nivel local, y rápidamente adquirió una experticia en el proceso que los llevó a procesar cinco muestras al día, hasta 800 por jornada.

Es así como las expectativas fueron ampliamente superadas y durante esta

semana se alcanzó el análisis número 100 mil, convirtiendo al Laboratorio del Hospital de Los Ángeles en un referente del sur del país, ya que incluso recibe

y analiza muestras de otras regiones más copadas.

“En primera instancia disminuimos cuatro a seis horas acá, sobre todo a los hospitalizados, pero después cuando ya empezó a aumentar aún más la demanda, aquí hubo una gestión del equipo directivo del Servicio de Salud como del hospital para comprar otros equipos, y esos equipos de extracción ampliamos la capacidad, y con

eso ya pudimos dar mayor cobertura”, detalló Arturo Briones, tecnólogo médico del Complejo Asistencial.

Recordemos que PCR corresponde a una técnica de laboratorio que permite amplificar pequeños fragmentos de ADN para identificar gérmenes microscópicos que causan enfermedades, y en este caso, permite la detección específica del ácido nucleico del virus Covid-19.



EQUIPOS DIRECTIVOS DEL ÁREA DE LA SALUD felicitaron el hito de los 100.000 exámenes que posiciona al laboratorio del CAVRR como referente en la zona sur del país.

Quédate en casa Reporte Covid-19 Provincia de Biobío

Tabla de datos elaborada en base al último informe OFICIAL de la Seremi de Salud Biobío, con datos reunidos hasta el 17 de noviembre

COMUNA	NUEVOS	ACUMULADOS	ACTIVOS	RECUPERADOS	FALLECIDOS
Los Ángeles	17	2.903	207	2.696	26
Alto Biobío	0	180	0	180	1
Cabrero	0	523	15	508	9
Laja	0	386	3	383	2
Nacimiento	1	430	20	410	4
Yumbel	0	512	24	488	6
Negrete	1	252	16	236	1
Santa Bárbara	0	247	3	244	4
Tucapel	0	236	0	236	5
Mulchén	0	481	16	465	4
Antuco	0	85	0	85	2
San Rosendo	0	49	0	49	3
Quilleco	1	113	2	111	4
Quilaco	0	63	0	63	-
TOTAL	20	6.460	306	6.154	71

Covid-19 La Tribuna 18-11-2020

FENATS REGIONALIZADA Y CONFUSAM

Gremios de la salud de la provincia de Biobío abogaron por el reconocimiento real de su labor en pandemia

Junto con solicitar el pago de un bono en dinero, pidieron se aumente el presupuesto per cápita para brindar una mejor atención a los usuarios.

Cony Reyes
prensa@latribuna.cl

El capítulo local de la Federación Nacional de Trabajadores de la Salud Regionalizada, se plegó este miércoles a la movilización que busca un reconocimiento real a los funcionarios del área, por el esfuerzo desplegado en tiempos de pandemia.

Rodrigo Flores, dirigente de la Fenats Regionalizada, base Los Ángeles, explicó que se trata de una paralización por 72 horas del sector Salud, donde las organizaciones afiliadas a la Confederación Nacional se sumarán desde ayer y hasta el sábado a las movilizaciones que fueron establecidas por la mesa de salud de la Central Unitaria de Trabajadores.

Flores añadió que “estas medidas obedecen a la nula respuesta del Ministerio de Salud y del señor Enrique Paris a las demandas de su sector, como aumentar el presupuesto para la cartera del 2021, el pago del bono trato usuario en tramo uno para todos los trabajadores de la salud, un bono de gratificación por la abnegada atención prestada en tiempos de pandemia conocido como bono Covid, por mencionar las más importantes”.

En la provincia de Biobío se sumaron los socios

que prestan funciones en los hospitales de la Familia y la Comunidad de Laja, Mulchén, Santa Bárbara, Yumbel y el Complejo Asistencial Angelino, detalló el dirigente.

Finalmente enfatizó que programaron las actividades de paralización en coordinación de las supervisiones y jefaturas de los establecimientos, con la finalidad de mantener la atención básica en salud y de urgencia, a fin de brindar un servicio oportuno.

Desde el Servicio de Salud Biobío, organismo del cual dependen dichos centros asistenciales, se indicó que los hospitales de Huépil, Nacimiento y Mulchén no adherieron al paro, mientras que en Santa Bárbara, Laja, Yumbel y Los Ángeles solo un bajo porcentaje se plegó, por lo que las prestaciones de urgencia y críticas se mantuvieron operativas.

ATENCIÓN PRIMARIA DE SALUD

Erick Valenzuela, presidente (s) del capítulo local de la Confederación Nacional de Funcionarios de la Salud Municipalizada, explicó que la movilización busca mejorar los montos que se destinan per cápita, vale decir a la propia atención de los usuarios, a quienes pidió comprensión.

El dirigente señaló que existe un cansancio físi-

co y psicológico a causa de la pandemia, ya que pese al esfuerzo con que han enfrentado el aumento de la demanda y la asignación de funciones, el agotamiento emocional les está pasando la cuenta.

Y agregó que los trabajadores de la atención primaria realizan seguimiento a casos Covid, visitas domiciliarias, traslado de pacientes, atenciones presenciales y toma de PCR, labor que el mismo Presidente Sebastián Piñera ha desconocido.

Es así como si bien adherieron a la convocatoria nacional del gremio, a nivel local no paralizaron, ya que están conscientes del rol que hoy juegan en tiempos de pandemia, y para no abandonar a los adultos mayores, embarazadas y niños, que requieren se retomen con continuidad sus atenciones.

“Estamos cien por ciento apoyando este movimiento de nuestra organización, porque consideramos realmente inaudito el reajuste que se le realizó al presupuesto para el año 2021, es insólito que a la fecha todavía tengamos un per cápita, que es el dinero que nos entrega Fonasa por cada persona inscrita a un Cefsam, que todavía bordee los \$7.400, en circunstancia que a esta fecha de acuerdo al análisis de economistas, nosotros ya deberíamos estar bordeando los 12 mil pesos”, subrayó.



ASOCIADOS DE LA FENATS REGIONALIZADA participaron durante días previos de una marcha que se efectuó en el centro de Los Ángeles.



DÍA DE LA CHATARRA

JUEVES 19 | 10:00 HRS.
NOV 19 - MULCHÉN -

Sector:
Villa Esperanza - Tomás Chávez

Tipo de Chatarra:
Latas, fierro, cartón, papel aluminio, (calefont, refrigeradores, estufas, zinc, etc)



FAENAS EN EJECUCIÓN

Manifestaciones de gastronómicos marcan visita del ministro de Obras Públicas que inspecciona la ruta Nahuelbuta

El secretario de Estado junto a autoridades locales realizaron una visita inspectiva a los trabajos de mejoramiento que se ejecutan en la vía.

Patricio Gallegos Reyes
prensa@latribuna.cl

El ministro de Obras Públicas, Alfredo Moreno, se trasladó hasta la comuna de Los Ángeles para supervisar en terreno los trabajos de la Concesión Mejoramiento Ruta Nahuelbuta, que elevará el estándar de seguridad y servicio de la vía que conecta a las regiones del Biobío y La Araucanía.

En la ocasión, conversó con los trabajadores que comenzaron a realizar la obra de construcción del nuevo puente Coihue, sobre el río Bío Bío, el cual se emplaza inmediatamente aguas arriba del puente Coihue y tendrá una longitud de 564,6 metros. Las primeras intervenciones consideran roce y despeje de faja, sector oriente del puente.

El ministro Moreno detalló que "los trabajos en esta ruta van a generar una gran cantidad de empleo, en promedio serán 400 mensuales y durante el peak más de 1.200 personas podrán trabajar acá".

El secretario de Estado explicó que "esta es una

obra muy importante porque conecta dos regiones que tienen una gran actividad y que hoy día, cuenta con una sola vía unidireccional. Es una conexión que va a ayudar también al desarrollo de toda la actividad turística y productiva de esta zona".

En la misma línea, el alcalde de Negrete, Francisco Melo, señaló la importancia de estas obras para el desarrollo de su comuna, "en estos tiempos tan complejos que estamos atravesando como país, son bienvenidos proyectos como estos que dan empleo, que también generan un impacto en otros sectores como lo es la alimentación y la parte de hospedaje, la verdad esto genera un gran impacto para nuestros vecinos".

A su vez, el edil manifestó que en el tema del control de peaje, que generó inconvenientes con algunos locatarios, conversó con el ministro para poder correr las casetas de cobro, "para que así nuestros vecinos que vienen de distintos sectores, pero en especialmente de Coihue, ya sea por el tema frutícola o el maderero no tengan el cobro de este peaje troncal".

Otra de las autoridades



LA NUEVA RUTA, que comenzó su construcción el pasado mes de octubre, debiera obtener su puesta en servicio en el año 2023.

que participó en la actividad fue el gobernador de Biobío, Ignacio Fica, quien destacó que la nueva Ruta 180 es "una alternativa para la Ruta 5 Sur, debido a posibles eventos como terremotos o problemas de la naturaleza que interrumpen la conectividad, además, viene a descongestionar una de las rutas que genera más accidentes viales en la provincia de Biobío".

Ante la inquietud planteada por los vecinos de Negrete, la máxima autoridad provincial, informó que están realizando un levantamiento de cuántas son las familias que dependen

de la ruta que une Coihue y Negrete para así darles una solución que favorezca aquellas personas que usan de forma habitual estos caminos.

En tanto, el intendente del Biobío, Sergio Giacaman, destacó que "esta es una obra que le va a cambiar la vida a miles de personas y que considera medidas importantes para la comunidad como pasarelas, calles de servicio, ciclovías, y naturalmente eso genera un impacto positivo".

La fase de construcción de las obras considera un período de ejecución de tres años, periodo que comenzó

durante el mes de octubre de 2020.

Por lo mismo, se estima que habrá 450 trabajadores en promedio, con una contratación máxima de mano de obra cercana a los 1.200 trabajadores, durante el segundo año de construcción, lo que corresponde en gran parte al año 2022.

Además, se informó que, durante la etapa de operación de la concesión, es decir, una vez construida la obra, se estima la contratación directa de aproximadamente 55 trabajadores.

La obra corresponde al mejoramiento y ampliación a doble calzada de la Ruta

180, en el tramo comprendido entre calle Camilo Henríquez en la ciudad de Los Ángeles y Avda. O'Higgins en la localidad de Huequén, comuna de Angol, en una longitud de 55 kilómetros. Considera obras de mejoramiento y rehabilitación de la calzada existente de la Ruta 180, además de la construcción de una nueva calzada, construcción de variantes, ampliación de bermas, construcción de calles de servicio, de ciclovías, incorporación de enlaces y estructuras a desnivel en sus principales intersecciones viales, construcción de cruces ferroviarios y

puentes, mejoramiento y atención de emergencias.

MANIFESTACIÓN DEL RUBRO GASTRONÓMICO

Durante la actividad de inspección de las obras por parte de las diferentes

autoridades, un grupo de representantes del sector gastronómico de la capital provincial, realizaron una manifestación, para hacer sentir su molestia por el cierre de sus locales, debido a que Los Ángeles se encuentra en fase dos del Plan Paso a Paso interpuesto por el Gobierno.

El vocero y secretario de la agrupación gastronómica, Juan Andrés Aravena, en conversación con diario La Tribuna, apuntó que ellos son la actividad económica más afectada por la pandemia, "Queremos trabajar, no estamos pidiendo más bonos, lo único que que-

remos es que nos den la posibilidad de poder abrir nuestros locales, como lo están haciendo una ferretería, una notaría, como lo están haciendo los malls, ya que hemos cumplido con todos los requisitos que la Autoridad Sanitaria nos ha interpuesto".

Ante esta protesta, la máxima autoridad regional, Sergio Giacaman, conversó con los dueños de los locales y recibió la carta donde presentaban su molestia por la medida que implementó la autoridad. Ante esto el intendente indicó que "voy a llevar este petitorio a nivel ministerial, porque acá hay que dejar claro algo, son medidas que vienen del ámbito de la salud, pero por cierto entendemos el malestar y trataremos de ayudar a este rubro que lo ha pasado mal".

Hay que señalar que la emergencia sanitaria obligó a restaurantes y cafeterías a cerrar sus puertas cuando -en marzo- los primeros casos de la enfermedad empezaron a aparecer por el país, principalmente en la región Metropolitana.



LA PROGRAMACIÓN DE LAS OBRAS contempla la construcción del nuevo puente Coihue, sobre el río Bío Bío, el cual se emplaza inmediatamente aguas arriba, del ya existente, y tendrá una longitud de 564,6 metros.

- LAS OBRAS DE LA RUTA NAHUELBUTA CONSIDERAN:**
- 23 pasarelas peatonales
 - 21 kilómetros de ciclovías
 - Paraderos con diseño de pertinencia mapuche
 - 13 pasos inferiores
 - 4 pasos superiores
 - 32 kilómetros de calles de servicios
 - 5 puentes nuevos y 3 variantes
 - 55 kilómetros de extensión, con doble calzada en todo su trazado
 - Área de control de carretera en el sector de Rihue
 - Dos plazas de peajes troncales y una lateral

SE NECESITA OPERADOR DE RETROEXCAVADORA
con experiencia y recomendaciones, enviar CV a proyecto: yungay@gmail.com

Hasta el 27 de noviembre están abiertas las postulaciones a las becas escolares de CChC

El beneficio está destinado a los hijos e hijas de trabajadores del rubro, en empresas asociadas a la Cámara Chilena de la Construcción, que estén cursando Octavo Básico.

El llamado de la Cámara Chilena de la Construcción de Los Ángeles a postular a las becas escolares para hijos e hijas de trabajadores del rubro está llegando a su fin: este 27 de noviembre se cierra el plazo para enviar los antecedentes a quienes estén interesados en recibir el beneficio destinado, en esta oportunidad, a alumnos de Octavo Básico.

La "Beca Escolar Empresarios de la Construcción" tiene dos modalidades a las que se puede postular a través de las empresas socias.

La primera de ellas se denomina Premio Mejores Alumnos, y está destinada a los estudiantes que tengan un promedio de notas igual o superior a 5,7 en Séptimo Básico, que actualmente estén cursando Octavo. A los beneficiados se les entrega, por única vez, un estímulo de 3 UF, equivalente a aproximadamente \$86 mil.

La otra modalidad se llama Beca de Excelencia Académica, y está abierta para alumnos y alumnas que estén en Octavo y que hayan tenido un promedio igual o superior a 6,5 en Séptimo Básico. Adicionalmente, debe estar matriculado para cursar Primero Medio en una institución de excelencia académica. En ese caso, el incentivo consiste en apoyo económico, académico y de desarrollo personas, junto con acompañamiento psicológico, durante toda la Enseñanza Media.



LOS ALUMNOS Y ALUMNAS DE OCTAVO BÁSICO, hijos de trabajadores de empresas socias de CChC, son los llamados a postular a las becas de educación.

La finalidad de esta beca es potenciar las opciones de los alumnos de ingresar a la universidad. Como requisitos adicionales para ambas becas se solicita que el estudiante

debe ser hijo o hija de un trabajador de una empresa socia de CChC, cuya remuneración no puede ser mayor a 40 UF, alrededor de 1.150.000 líquido. Las postulaciones a estos beneficios cierran el 27 de noviembre y deben realizarse a través de los departamentos de Recursos Humanos de las empresas socias o a través del Área Social de CChC Los Ángeles, contactando a Nathalie Carvajal al mail nathalye.cp@gmail.com.



"Los trabajos en esta ruta van a generar una gran cantidad de empleo, en promedio serán 400 mensuales y durante el peak más de 1.200 personas podrán trabajar acá".

Alfredo Moreno, ministro del MOP.



"Esta es una obra que le va a cambiar la vida a miles de personas y que considera medidas importantes para la comunidad como pasarelas, calles de servicio, ciclovías, y naturalmente eso genera un impacto positivo".

Sergio Giacaman, intendente de Biobío.



"En estos tiempos tan complejos que estamos atravesando como país, es muy bienvenido proyectos como estos que dan empleo, que también genera un impacto en otros sectores como lo es la alimentación y la parte de hospedaje".

Francisco Melo, alcalde de Negrete.

Municipio de Los Ángeles se querellará contra empresarios por reapertura ilegal de casinos populares

Este viernes se ha programado la presentación del libelo luego de detectarse que la mitad de los locales cerrados a fines de octubre volvió a abrir sus puertas, pese a decreto de clausura.

Juvenal Rivera
prensa@latribuna.cl

El alcalde de Los Ángeles, Esteban Krause, confirmó que en la jornada presentará la querrela criminal en contra de los representantes de los locales de máquinas tragamonedas que volvieron a abrir sus puertas, pese al decreto de clausura de hace tres semanas.

El jefe comunal se refirió al punto luego de determinarse que 14 de los 27 locales que fueron cerrados en el operativo de fines de octubre con el

argumento de transgredir la Ley de Rentas Municipales, es decir, no tener al día la patente de funcionamiento. En dos de aquellos casos, se trataba de una situación reincidente.

La determinación municipal se bajó en dictámenes de la Contraloría General de la República y la circular Nro. 83 de la Superintendencia de Casinos de Juegos que estableció que si se renovaban las patentes comerciales de esos locales, los contribuyentes deben acreditar el cumplimiento del requisito de tener máquinas de destreza o habilidad y no de azar.



LOS SELLOS DE CLAUSURA fueron sacados en algunos locales tragamonedas, pese al cierre de fines de octubre.

En consecuencia, si los propietarios no demostraban que satisfacían con dicho requisito, no se les iba a otorgar patente comercial. Entre septiembre y octubre, los representantes legales de dichos estableci-

mientos fueron avisados y se les otorgó un plazo para ajustarse a lo exigido por la normativa.

Al cabo, debido a que no cumplieron, el municipio angelino – a través de la Dirección de Seguridad Ciudadana e inspectores municipales – llevó a cabo la clausura de los 27 recintos.

El alcalde Krause sostuvo que “cuando iniciamos este proceso (de clausura) sabíamos cuáles iban a ser las reacciones de estos empresarios, teníamos información de lo que estaba ocurriendo en otras comunas, por lo que tenemos una batería de acciones judiciales para hacer cumplir lo que nos exige la

Contraloría”.

Adelantó un complejo escenario judicial ya que “de acuerdo a lo que hemos tenido como antecedente, probablemente iremos a la Corte de Apelaciones y la Suprema a seguir defendiendo la postura de la Municipalidad”.

Por otro lado, el jefe comunal angelino sostuvo que la estrategia judicial definida por la municipalidad y cada una de sus acciones a seguir fue informada de manera oportuna al pleno del Concejo Municipal.

MULTAS

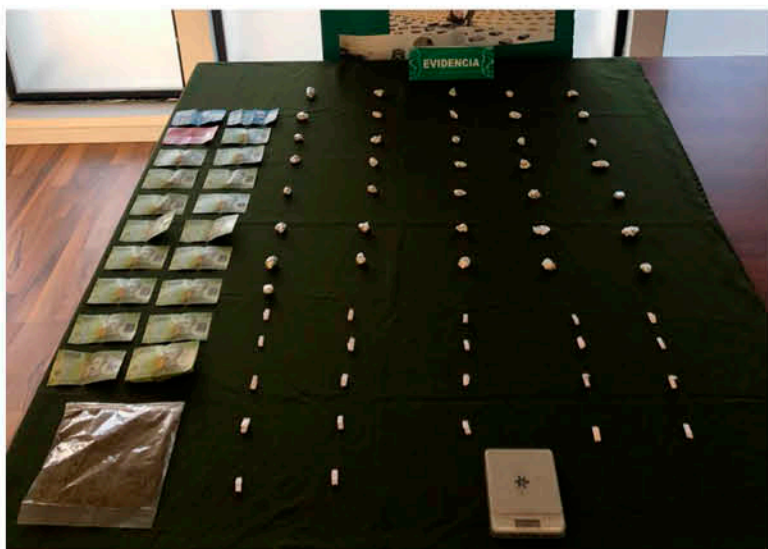
En forma paralela a la acción judicial que se pre-

sentará este viernes, los empresarios que se sorprendieron con sus locales de tragamonedas abiertos, fueron citados al Juzgado de Policía Local y se exponen a una multa de hasta cinco Unidades Tributarias Mensuales (UTM), es decir, un tope de 250 mil pesos. En el caso de ser reincidentes, la multa será mayor.

La mayoría de los locales de máquinas de juegos de azar funcionaba en la zona céntrica de la comuna aunque otros operaban en el área periférica. A todos esos lugares llegaron inspectores municipales, con el apoyo de Carabineros, para hacer efectivo el decreto de clausura.



LOS CASINOS POPULARES proliferaron en el centro angelino.



EL DECOMISO realizado por el OS7 de Carabineros.

Apresan a mujer por microtráfico de drogas

La diligencia se llevó a cabo en calle Manuel Badilla de la Villa El Esfuerzo, en la salida norte de la ciudad, pasado el puente sobre el río Rarínco.

Cien dosis de marihuana elaborada y 22 de pasta base de cocaína fueron incautadas en un operativo realizado por la Sección O.S.7 de la Primera

Comisaría de Carabineros.

La diligencia se llevó a cabo en calle Manuel Badilla de la Villa El Esfuerzo, en la salida norte de la ciudad, pasado el puente sobre

el río Rarínco.

En el operativo fue apresada una mujer iniciales K.M.P.E. a quien se le imputó el delito de microtráfico de drogas que está tipificado en Ley 20.000.

La detención fue posible a partir de un trabajo de inteligencia antidrogas y en coordinación con la Fiscalía local.

Además de las dosis de drogas, en el inmueble allanado se requisó dinero en efectivo y diferentes elementos asociados a este ilícito.

La mujer fue puesta a disposición del Juzgado de Garantía de Los Ángeles.

EN AVENIDA ORIENTE

50% de avance tiene obras de la Novena Compañía de Bomberos angelina



El edificio se levanta en avenida Oriente y viene a complementar el centro cívico del sector sur de la ciudad que considera un Cefam, una escuela y un jardín infantil.

Más de 10 años de gestiones encabezadas por sus dirigentes vecinales están dando sus frutos. La construcción del cuartel de

la Novena Compañía del Cuerpo de Bomberos, que se sitúa en el sector sur de la ciudad de Los Ángeles, tiene un 50% de avance.

Se trata de un recinto

que se levanta por la avenida Oriente, entre las villas Parque Lauquén y Los Historiadores, cuya inversión bordea los mil millones de pesos aportados por

el Gobierno Regional y el municipio local.

Se trata de una de las unidades bomberiles más modernas que tendrá la capital provincial, con una superficie construida de 590 metros cuadrados en dos pisos y con conceptos arquitectónicos modernos que consideran la eficiencia energética.

La construcción del cuartel vino aparejado de la creación de la Novena Compañía de Bomberos de Los Ángeles, necesidad planteada por las organizaciones vecinales a raíz de los incendios y emergencias que se producen en el sector sur de la capital provincial, cuya población supera los 50 mil habitantes. Además, el recinto se ubica en una zona donde ya se

levantó un Centro de Salud Familiar (Entre Ríos), la escuela E-922 "Arturo Alessandri Palma" y un jardín infantil.

El superintendente de Bomberos de Los Ángeles, Juan Carlos Jorquera, se manifestó sorprendido por la velocidad de los trabajos, "es probable que incluso se cumplan los plazos antes de lo presupuestado".

Aunque el cronograma de las faenas considera la entrega de las obras en junio de 2021, el directivo bomberil estimó que podría estar concluido al término del verano.

Jorquera hizo notar que, en la actualidad, "estamos pagando un arriendo para que pueda funcionar el cuartel, y luego esos recursos los podremos ocupar

en cosas más útiles para entregar un servicio a la comunidad".

De paso, agradeció también a todos quienes hicieron posible este proyecto, "de todas nuestras autoridades locales, especialmente de nuestro alcalde, concejales y consejeros regionales que pusieron los recursos para esta obra".

Por su parte, Eduardo Peña, vecino de Parque Lauquén, catalogó la obra como "un gran avance" para el sector sur. "Eso nos da mucha seguridad a quienes vivimos acá. Además estamos muy contentos porque hace poco también se terminó la pavimentación de la avenida Oriente, algo que era muy importante para nosotros", señaló.

Las claves del renacimiento de Dercomaqa en Los Ángeles

El gerente de la sucursal, Eduardo Lagos, explica los factores que han permitido que la oficina presente importantes indicadores de crecimiento y haya reencantado a los clientes con su nueva propuesta.

En marzo de este año, llegó al escritorio de Eduardo Lagos, por entonces gerente de la sucursal Dercomaqa de Temuco, un nuevo desafío: tomar la administración de la sede Los Ángeles, con la tarea de seguir mejorando la atención y el servicio brindado en la zona.

Un poco más de seis meses después, Lagos, con satisfacción, puede dar el objetivo como logrado, aunque sigue trabajando, mejorando día a día para continuar creciendo. La tarea va bien encaminada, tanto en las cifras como en la relación con el cliente de la ciudad y los alrededores.

"Nuestra tarea fue lograr un estándar en ambas sucursales en varios aspectos. Por ejemplo, en lo visual, reddecoramos la sucursal con nueva pintura, gráficas, banderas y otros", detalla el gerente, quien también sigue a cargo de la oficina en la capital de La Araucanía.

En el personal, en tanto, Lagos explica que "a Los Ángeles llegué con un equipo nuevo y la gente lo hizo con muchas ganas, lo que nos ha ayudado a sobrellevar los efectos de la pandemia obteniendo excelentes resultados, con un crecimiento muy interesante en comparación a lo hecho en 2019".

Con las 14 personas que trabajan, la sucursal ya logró resultados



Las instalaciones se ubican en avenida Las Industrias 9405 en Los Ángeles.

operacionales mejores a los del año pasado y posee un crecimiento de sobre el 50% en comparación a 2019, cifras que indican que las nuevas directrices han ido por la senda correcta y que, además, han sido recibidos favorablemente por los clientes de la zona.

"Seguimos trabajando en la percepción de ellos. Hemos implementado protocolos en la atención, más cercano a lo que propone Dercomaqa. Estamos muy contentos, la gente ha aceptado esta nueva propuesta adaptándose muy bien a ella", indica el ejecutivo.

Gran factor de comercialización para lograr los números azules y la positiva respuesta del público ha sido el área agrícola, donde se encuentra el fuerte de las ventas de la sucursal. Para 2021, en tanto, el objetivo estará centrado en la diversificación de la oferta, sin dejar de lado los tractores y las maquinarias de este rubro.

"Uno de nuestros focos principales será el rental. Creemos que hay un potencial muy grande en el arriendo de equipos y estamos trabajando para meter mucha fuerza en esto", dice Lagos, quien añade que miran con atención los rubros de la construcción y transporte, así como el de "potenciar la posventa y seguir fomentando la buena relación con los clientes".

"SEGUIMOS TRABAJANDO EN LA PERCEPCIÓN DE ELLOS. HEMOS IMPLEMENTADO PROTOCOLOS EN LA ATENCIÓN, MÁS CERCANO A LO QUE PROPONE DERCOMAQA. ESTAMOS MUY CONTENTOS, LA GENTE HA ACEPTADO ESTA NUEVA PROPUESTA ADAPTÁNDOSE MUY BIEN A ELLA".

Eduardo Lagos, gerente sucursal Dercomaqa Los Ángeles.

PRESUPUESTO 2021

Diputados del distrito 21 apuntan a temas regionales y locales en la discusión

Benjamín Ahumada
prensa@latribuna.cl

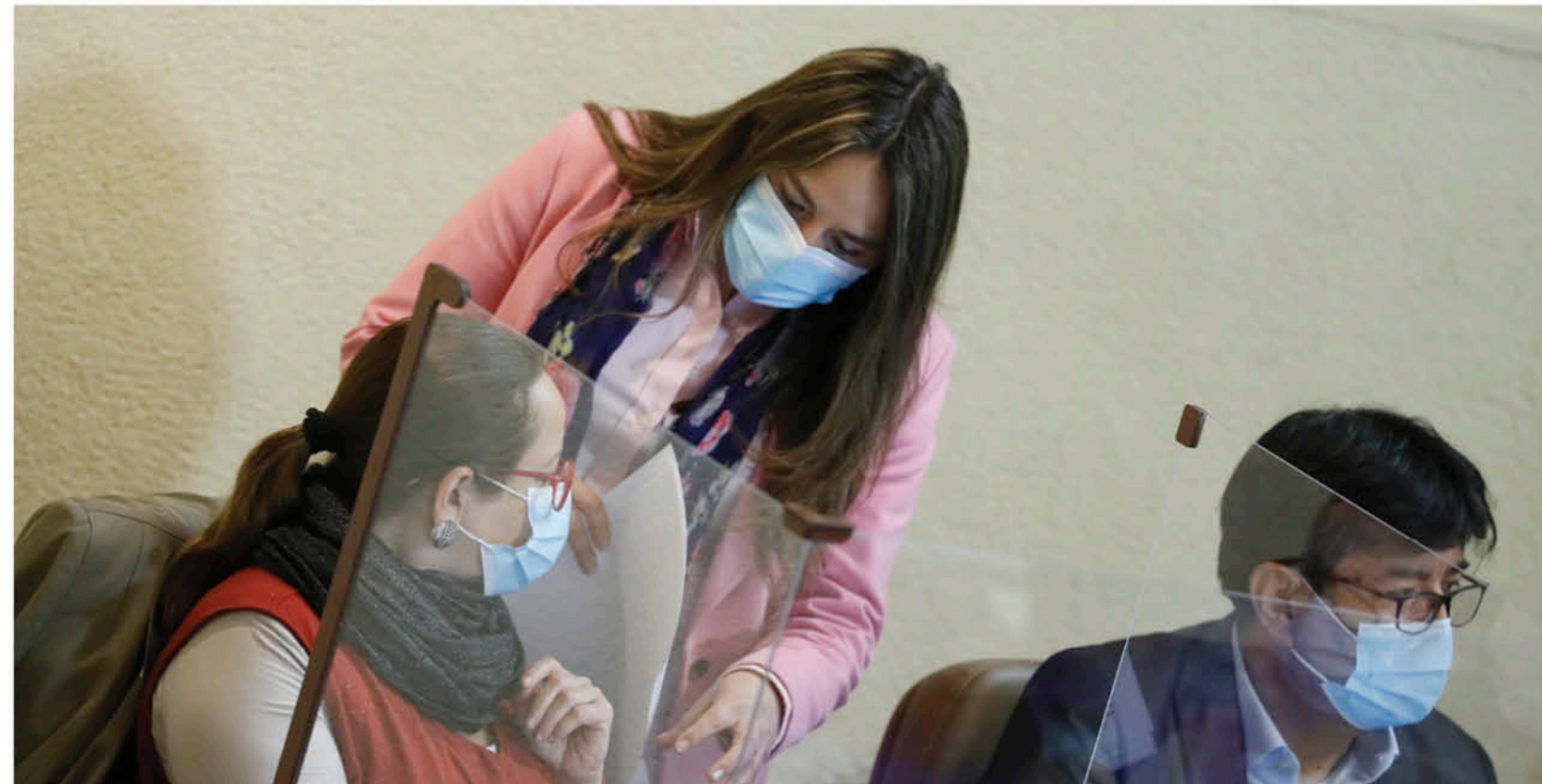
Mientras Iván Norambuena felicitó los fondos para la creación de la "Defensoría de las Víctimas", el diputado José Pérez habló de la Universidad de Concepción para criticar la rebaja propuesta por el Gobierno al ítem de Ciencia y Tecnología.

Durante toda esta semana, la Cámara de Diputados ha legislado el Proyecto de Ley que habla del Presupuesto Nacional para 2021.

Fondos que estarán marcados por el uso de recursos destinados a frenar la pandemia y a la reactivación económica, sin que eso implique dejar otros temas fuera de él.

Es más, Chile no es un país que tenga problemas económicos y si bien es cierto, hay partidas presupuestarias indispensables para el año que viene, eso no implica que otras deban perderse, sobre todo aquellas relacionadas con la educación, la ciencia y la salud, desde el punto de vista del bienestar de sus trabajadores.

Así, mientras el diputado socialista, Manuel Monsalve logró un importante triunfo descentralizador al conseguir la aprobación del fin de la modificación presupuestaria regional de forma unilateral (era una facultad solo del Ejecutivo), otros como Iván Norambuena han dado la batalla para crear una "Defensoría de las víctimas", pensando sobre todo en quienes han sufrido la violencia rural en pueblos de Arauco y en otros como Mulchén y Alto Biobío en nuestra provincia



LOS DIPUTADOS se la han jugado desde sus ideologías y tras reuniones con las bases regionales y provinciales han hecho valer las posiciones descentralizadoras.

y otros como José Pérez han puesto, especial énfasis, en los fondos espejo (dineros iguales para regiones a los que se entregan para subsidiar el Transantiago) y en la reducción que se pretende para la investigación universitaria, es decir para la ciencia y la tecnología.

VISIÓN REALISTA DEL RADICAL JOSÉ PÉREZ

El diputado radical pidió

la palabra en medio de la discusión de la Cámara, hasta donde llegó el Presupuesto 2021 tras pasar por la comisión mixta.

Uno a uno, los paquetes presupuestarios han sido aprobados o rechazados por los representantes distritales, para luego seguir su debate en el Senado.

En el caso de José Pérez, sus críticas a La Moneda llegan por los temas de Ciencia y Tecnología, Educación y Fondos Espejo, teniendo como siempre, el tema descentralizador en la cabeza.

Así, el radical dijo que "nos llama poderosamente la atención, las rebajas que hemos tenido este año en ciencia y tecnología, en recursos hacia las universidades en circunstancias que vemos cómo se desempeñan para encontrar métodos que nos permitan economizar mucho dinero".

De esta forma usando a la UdeC como ejemplo, en los temas relacionados al

coronavirus agregó que: "Tal es el caso de la Universidad de Concepción, que aprovechó de felicitarlos a la distancia, porque hay un método de evaluación que al soplar un tubo en un minuto se sabe si la persona está contagiada o no con Covid-19. Estas cosas hay que valorarlas y no podemos restarles recursos a las universidades que hacen un trabajo tan importante como ese".

En otros temas, Pérez dijo que "la cultura, por ejemplo, son recursos valiosos y los recursos que les entregamos a los regiones, Ahora me llama poderosamente la atención y quisiera que el señor ministro de Hacienda respondiera en qué se están ocupando los recursos de Ley Espejo que en regiones no se está usando adecuadamente o no llega".

En cuanto a la educación, el diputado de oposición dijo que "tenemos que disponer de recursos, pero no para tratar de volver a

clases presenciales, tenemos que entregar recursos para que se compren computadores, para que llegue la comunicación a aquellos lugares donde no llega, que llegue internet ahí y no los estemos botando en cosas que no corresponde".

REUNIONES DE PÉREZ CON LA SALUD DE BIOBÍO

Temprano, este miér-

coles, la diputada Joanna Pérez se reunió con los dirigentes de la salud de la región y la provincia, allí supo que era necesario rechazar la partida del presupuesto de Salud, pues el Gobierno envió un per cápita de 7.300 pesos cuando los gremios insisten en que las cosas andarían bien con 8 mil.

De esta forma la demócrata cristiana, tras reunirse con María José



Joanna Pérez, diputada.

"LAS DIRIGENTAS NOS HAN SEÑALADO QUE PREFIEREN QUE RECHACEMOS LA PARTIDA PARA QUE EN EL SENADO SE PARTA DESDE ESA BASE Y PODAMOS SUPERAR LOS \$8.000".

Inostroza, dirigente de la Fenprus Biobío, dijo que "hemos estado conversando junto a parlamentarios de oposición con los que hemos trabajado distintas indicaciones para mejorar el presupuesto 2021 y específicamente en la partida de salud, donde la Democracia Cristiana ya anunció su voto en contra en dicha partida, producto de que este gobierno aún no ha sido capaz de entregar una señal clara y contundente a la salud municipalizada, al per cápita y las necesidades adicionales que hay producto de esta pandemia".

La también vicepresidenta nacional de la DC se reunió con otros dirigentes nacionales al explicar que "Así lo ha hecho ver también la presidenta de la Confusam; Gabriela Flores y por cierto la red asistencial que de igual forma hoy día está muy complicada en cuanto a su presupuesto, en

cuanto a algunos reconoci-

mientos y bonos que espera el sector de la salud y frente a esto hemos querido escuchar a los gremios, entre ellos la Fenats, donde ha estado su presidenta Patricia Balderas, y por cierto también estuvimos con la presidenta nacional de Cotrasam, Carmen Gloria Sepúlveda. Mujeres que sin duda están luchando por la salud en nuestro país para que trabajadores, hombres y mujeres, tengan un reconocimiento por parte del Estado, y también las condiciones necesarias para seguir prestando un tremendo servicio que han entregado no solo en la pandemia, sino que también a lo largo de todo este tiempo y en distintas prestaciones".

Al cierre, la diputada Joanna Pérez sostuvo que "hemos recibido un ofrecimiento por parte del Gobierno, de aumentar el monto que hoy día bordeaba los 7.300 a 7.800 pesos,

pero las dirigentas no han señalado que prefieren que rechacemos la partida para que en el Senado se parta desde esa base y podamos superar los \$8.000. Eso es lo que estamos tratando de hacer" y por eso finalmente, la rechazaron cerca de las 7 de la tarde de este miércoles.

IVÁN NORAMBUENA Y LAS VÍCTIMAS DE LA VIOLENCIA

El diputado de la UDI, viene de Arauco, ha hecho su carrera política en una de las provincias más golpeadas por la violencia rural, por lo mismo ha tenido una especial preocupación por las víctimas de los atentados incendiarios, ya sean propietarios de centros turísticos, de camioneros y otros o bien, conductores y trabajadores que han sido violentados.

Bajó esta lógica, el gremialista valoró la apro-

bación de los fondos para crear la "Defensoría de las víctimas", institución que no solo irá en auxilio de las personas afectadas por los ataques incendiarios, sino también de todas y todas las víctimas que lo necesitan en Chile.

De esta forma, el representante distrital oficialista mostró su completa satisfacción y alegría tras la aprobación de una indicación para avanzar en la creación de la Defensoría de las Víctimas.

Así, Norambuena explicó que "así como existe la Defensoría Penal Pública, que defiende a los imputados, que son la mayoría personas que han delinquido, necesitamos que exista en el Ministerio Público una defensoría que proteja a personas indefensas que han sido víctimas de hechos violentos".

Agregó, en este mismo sentido que "la Fiscalía hace una persecución de

"NO NOS PODEMOS OLVIDAR DEL SUFRIMIENTO DE LAS PERSONAS QUE HAN SIDO VÍCTIMAS DE ACTOS DELEZNABLES, VIOLENTOS, EN MUCHOS CASOS IRREPARABLES".



Iván Norambuena, diputado.

los delitos, pero no hay hoy un organismo que se preocupe y ocupe de hacer un seguimiento de las causas, que le preste apoyo a las víctimas o sus familiares, donde en muchos casos la burocracia, y especialmente ahora con la pandemia del Covid-19, hacen que los procesos sean muy lentos".

"La aprobación de esta indicación es un paso muy importante para la creación de este organismo y lo que nos resta ahora es

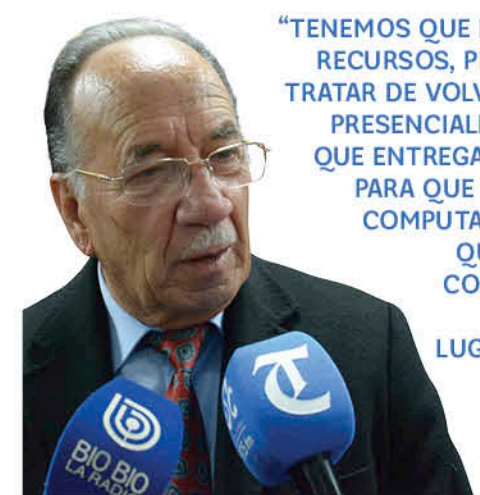
avanzar en la tramitación del proyecto de ley aquí en el Congreso. No nos podemos olvidar del sufrimiento de las personas que han sido víctimas de actos deleznable, violentos, en muchos casos irreparables. Y en ese sentido, la Defensoría de las Víctimas prestaría un apoyo esencial en la persecución de penas y que tenga una línea directa con las víctimas y sus familiares", cerró Iván Norambuena.

Día Internacional de la Mujer Emprendedora



"La Cerveza Huequecura la elaboramos con las aguas de los deshielos de la cordillera en la Región del Biobío. Con sabores como Golden Ale, Maqui, Ipa y Miel destacamos los productos típicos de nuestra zona".

ALEJANDRA ORTIZ
CERVEZA HUEQUECURA
LO NIEVE, SANTA BÁRBARA



José Pérez, diputado.

"TENEMOS QUE DISPONER DE RECURSOS, PERO NO PARA TRATAR DE VOLVER A CLASES PRESENCIALES, TENEMOS QUE ENTREGAR RECURSOS PARA QUE SE COMPREN COMPUTADORES, PARA QUE LLEGUE LA COMUNICACIÓN A AQUELLOS LUGARES DONDE NO LLEGA, QUE LLEGUE INTERNET".

Guía Profesional

MARCELA TRONCOSO ESCOBAR
 -Psicóloga Clínica
 -Terapeuta Familiar y de Pareja
 -Evaluaciones Periciales
 Consulta:
 RENGÓ N° 570 LOS ANGELES
RESERVAR HORA:
 432342071
 +56954953924
www.marcelatroncoso.cl

ESTE ESPACIO PODRÍA SER TUYO
PARA QUE TODOS TE VEAN PUBLICA CON LA TRIBUNA
 www.latribuna.cl
 Fono: 43-2311040
 Colo Colo 464, Los Angeles



BRACH
 CAB Licitaciones SpA
SANITIZACION Y DESINFECCIÓN A EMPRESAS, LOCALES, VIVIENDAS Y VEHICULOS
 Atención a Nivel Nacional
 Personal Certificado y Productos con Registro en el Instituto de Salud Pública
 Teléfono: +56971812758 - +56 9 5006 8519
 empresabrach.la@gmail.com

REABRIMOS
HM | HOTEL MULCHÉN
CALEFACCIÓN CENTRAL – AIRE ACONDICIONADO – SHOWER DOOR - ESTACIONAMIENTOS PRIVADOS – FRIGOBAR – TV CABLE – WI FI.
 Villagra 510 Mulchén / a 4 kms. Ruta 5 Sur.
 Gran salón de eventos frente a la plaza de armas.
 reservas@hotelmulchen.com +56 43 256 9136
 hotelmulchen@outlook.com +56 9 90430617
 +56 9 78978632
Más información en Colo – Colo 464 Los Ángeles / teléfono 43 2311040

★ Destacados

VENDO CASA
CONDOMINIO PLAZA SAN MARCOS
 310 m², más piscina, bodega, sitio 5.105mts².
 Avda. Los Quillayes, casa A-15 ☎ 983026466

Amaco
 SERVICIOS AMBIENTALES
 www.Amaco.cl
 LIMPIEZA DE FOSAS SÉPTICAS Y ARRIENDO BAÑOS QUÍMICOS
Moderno sistema de limpieza. Atención rápida y efectiva. VENTA DE QUÍMICO PARA BAÑO
 Los Angeles: Calle 3 Lote 35 El Maitén Fono: 962194284-966777851
 Concepción: Luis Acevedo N° 45 Chiguayante Fono: (41) 2357632
 Chillán: Lote 11 Fundo Chiquimávida s/n Fono: (42) 2971375

Coopere con el Hogar de Ancianos Don Orione
 www.hogardonorione.cl
 Haga su depósito en la cuenta N°68059710
 Banco Crédito e Inversiones, a nombre de Congregación Pequeña Obra de la Divina Providencia
 Genileza: Diario La Tribuna
 Coronas de Caridad en:
 Hogar de ancianos DON ORIONE Néstor del Río 500 F. 2362164
 Parroquia Ntra. Señora del P. Socorro Colón 1226 F. 2233343
 Diario La Tribuna Colo Colo 464 F. 2311040
 Margarita Pocarobba Almagro 1120 F. 2362382

DISTRIBUIDORA JR
Surtido, Servicio y Bajos Precios.
 Alcázar 299
 Fono: 43 2320475

📍 Clasificados

Empleos Ofrecen
SE BUSCA TRABAJADOR PARA CAMPO EN ZONA QUILLECO. EXCELENTES CONDICIONES. RECOMENDACIONES INDISPENSABLES +56 9 9002 2361

Varios
VENDO CASA UBICADA EN ALCÁZAR N° 580 A 1 CUADRA DE LA AVDA. VICUÑA MACKENNA. VALOR \$ 55.000.000.- CONVERSABLE. TRATAR AL FONO 997139995.

Empleos Buscan
SE OFRECE CONDUCTOR con experiencia, licencia clase A-3, para traslado de personal en alguna empresa. ☎ 933940828
SE OFRECE INGENIERO en administración con experiencia, con conocimientos en contabilidad y computación. ☎ 950560178

Varios
SE VENDE SILLA de comer de bebé o más años, marca Infanti, en perfecto estado, \$50.000.-. ☎ 979734052
SE VENDE COLCHÓN 1 1/2 plazas Termiflex, \$25.000.- ☎ 959119987
SE VENDE ZAPATOS de cuero de niña (escolar) número 30, nuevos sin uso en su caja, valor \$5.000.- ☎ 972047447
SE VENDE BUZOS nuevos de colegios, \$5.900 c/u. ☎ 977576698
SE VENDE MESA plegable de 90x90 cms, para picnic, valor \$10.000.-. ☎ 963120748
SE VENDE HORNO eléctrico de panadería nuevo, conversable \$2.000.000.-, y campana de panadería \$200.000.-, conversable. ☎ 962625715
SE VENDE SITIAL valor \$30.000.- ☎ 963120748
SE VENDE GANSOS chinos \$30.000.- c/u, pavos \$22.000.- c/u, y ajos chilotos \$5.000.- el kilo. ☎ 989328312

Empleos Buscan
SE OFRECE SEÑORA para trabajar en cuidado adulto mayor, discapacitados o cuidados especiales. Experiencia en (trabajos anteriores clínica Andes/ Adventista). ☎ 990708531
SE OFRECE PERSONA para cuidar adulto mayor. ☎ 988116285

Empleos Buscan
SE OFRECE ENFERMERA para cuidados de pacientes enfermos y postrados, con experiencia. ☎ 959847324
SE OFRECE SEÑORITA para trabajar cuidando adulto mayor y/o niños, con experiencia y buen trato, de lunes a viernes. ☎ 990708531
SE OFRECE SEÑORA para trabajar como asesora de hogar de lunes a viernes puertas adentro, adultos, matrimonios, señora sola. ☎ 965930912
SE OFRECE CAJERA para trabajar en supermercado o tienda comercial, experiencia de 15 años, disponibilidad inmediata. ☎ 942407629

Empleos Buscan
SE OFRECE SEÑORITA para trabajar en labores de aseo, ya sea en casa particular, como también en alguna empresa. ☎ 987703988
SE OFRECE CABALLERO para cuidar casa en el campo, con curso OS-10, con recomendaciones. ☎ 9641136790
SE OFRECE GUARDIA con experiencia en hospital de Angol y curso OS-10. ☎ 965103279
SE OFRECE ASESORA de hogar de lunes a viernes de 08:00 a 18:00 hrs, con experiencia en cuidado de niños. ☎ 954490399
SE OFRECE SEÑORA para trabajar como ayudante de cocina, o en casa particular. ☎ 956337749

Empleos Buscan
SE OFRECE SEÑORITA para trabajar en jornada completa, de lunes a viernes. ☎ 972217001
SE OFRECE JOVEN para trabajar como chef. ☎ 953428407

\$ Avisos Económicos

REMATES
CHEQUES ROBADOS: Desde N° 8361709 al 8361715 Cuenta N° 0202727541 Banco Itaú oficina Los Angeles, quedan nulos y sin valor por haberse dado el aviso correspondiente. (29987).-

PUBLIQUE
 SUS AVISOS LEGALES AQUÍ
 Colo Colo 464, Los Angeles

PROYECCIÓN DEPORTIVA

Nacimiento CDSC se mantiene entrenando a distancia y apoyando a la comunidad esta temporada 2020

Los dirigidos por Ricardo Viveros han demostrado un abnegado compromiso, pese a no estar realizando entrenamientos presenciales.

Juan Villalobos Pérez
prensa@latribuna.cl

Ala espera de un incierto retorno a las canchas, Nacimiento CDSC mantiene un objetivo fijo, el cual corresponde a buscar dentro de la fase regular llegar lo más alto posible, clasificando a la liguilla de ascenso donde esperan buscar el pase a la Tercera División A del Fútbol Amateur, de cara a la temporada 2021.

La crisis económica se ha hecho sentir fuertemente en la división de bronce, es importante hacer una diferenciación respecto a la realidad de la competencia en Chile ya que en la Primera División y la Primera B, la mayoría de los equipos tienen ingresos asegurados ya sea por sustanciosos contratos de auspiciadores o en su defecto por el valor asociado a su marca.

En este contexto, para muchos elencos de Segun-

da y Tercera División el ingreso de las entradas es un aspecto primordial en la economía de los equipos, junto a los auspiciadores, incluso teniendo esta base económica en la mayoría de instituciones, "solo alcanza para lo justo".

En la provincia de Biobío uno de los más destacados representantes del deporte rey la división dirigida por la ANFA es Nacimiento CDSC, conjunto que participó esta temporada del campeonato hasta que la contingencia sanitaria lo permitió. El conjunto alfarero continuó entrenando mediante teletrabajo, para salvaguardar la salud de su plantel, situación que se vio truncada recientemente por problemas económicos.

Al respecto Ricardo Viveros director técnico de la institución precisó que "ha sido bastante complicado el tema de los entrenamientos, sobre todo porque estamos hace dos meses sin cancelación económica. Tras un acuerdo que se

llegó entre el club y nuestro cuerpo técnico, el cual es totalmente válido debido a todo lo que está pasando. El club ya no cuenta con los fondos para poder solventar los gastos de plantel debido a la crisis. Es entendible, ellos estuvieron varios meses ayudándonos lo más que pudieron cuando realizamos teletrabajo, es totalmente comprensible la situación que está afrontando la institución".

Dada la suspensión de remuneraciones el cuerpo técnico no está realizando teletrabajo actualmente con sus jugadores, sin embargo se sigue entregando al plantel una planificación diaria, para seguir manteniendo el nivel deportivo de los jugadores.

"Queda a la conciencia y criterio de cada jugador cumplir con la rutina de entrenamientos, cuando debamos retornar a las canchas constataremos quién siguió el régimen y quién no lo hizo", aseveró Viveros.

Los representantes de Nacimiento, tienen un cupo asegurado para la temporada 2021 en la competencia de Tercera División, donde se encuentran -arriba- en la pelea por el anhelado ascenso.

Concerniente a la com-



EL CONJUNTO ALFARERO, se encuentra a la espera de la temporada 2021 donde esperan lograr el anhelado ascenso.

posición del Fuerte, que se proyecta hacia la próxima temporada, cabe destacar que renovaron a los jugadores Omar Ríos, Paul Fuentes, Marcelo Pinto, Mauricio Aedo, Moisés Parra, Matías Riquelme, Felipe Cerda, Alejandro Castillo, Brian Figueroa, Carlos Pezo, Cristóbal Montoya, Francisco Fuentes, Cristian Suazo, Francisco Alborno, Iván Matamala, Matías Soto y Bryan Palma, entre otros.

En tanto, los nuevos paladines serían Mauricio Rivera, ex Deportes Iberia y Linares, junto a los porteros Franco Rivera, el cual ha tenido pasos por Corporación Lota Schwager y República Independiente Hualqui, además de Diego Fierro, el cual convenció con su talento al cuerpo técnico y se encuentra entrenando con el Fuerte. Daniel Rivas ex Fernández Vial y Andro Trincado ex capitán del fútbol joven de Deportes Iquique.

APOYO A LA COMUNIDAD

En la provincia de Biobío, el club nacementano ha salido en ayuda de quienes más lo necesitan, realizando la entrega de canastas familiares en los sectores más

vulnerables de la comuna y también realizando clínicas deportivas gratuitas junto a destacadas personalidades del fútbol nacional.

Respecto al trabajo desarrollado durante el último tiempo, Bastián Asad precisó que "hemos trabajado de forma directa con algunas juntas de vecinos que se han acercado a nosotros para entregar ayuda a la comunidad, al igual que con el Colegio San Juan de Dios donde trabajamos en conjunto con un grupo de jóvenes ayudando a las familias que más lo necesitan".

Desde lo deportivo, el presidente de la institución Juan Pablo Ojeda, organi-

zó seminarios de fútbol gratuitos impartidos por profesores extranjeros, preparadores de arqueros e incluso el destacado entrenador Ronald Fuentes, estuvo presente en los ciclos conversatorios.

El torneo válido por la quinta categoría del fútbol nacional tendrá caras nuevas, debido a que tres clubes lograron el visto bueno desde la Asociación Nacional de Fútbol Amateur -ANFA- para ingresar a Tercera B. Entre ellos, se encuentra Deportes San Pedro de La Paz, Malleco Unido (tras ocho años de ausencia), Deportivo Santa Juana y Deportivo Meza.



NUEVOS JUGADORES

-MAURICIO RIVERA, ex Deportes Iberia y Linares.

-FRANCO RIVERA, ex Corporación Lota Schwager y República Independiente Hualqui

-DIEGO FIERRO, reclutamiento interno.

-DANIEL RIVAS, ex Fernández Vial.

-ANDRO TRINCADO, ex capitán del fútbol joven de Deportes Iquique.



DESDE LA INSTITUCIÓN han realizado una fuerte labor social, ayudando a los sectores más vulnerables de Nacimiento.



¿SERÁ EL ÚLTIMO PARTIDO DE JORGE "COKE" CONTRERAS?

No hay caso: Iberia pierde 0 a 2 ante Colina

EL FANTASMA DEL DESCENSO nuevamente aparece en el horizonte del cuadro de la I solitaria.

Norman Matus
prensa@latribuna.cl

Jorge "Coke" Contreras, tenía un gran desafío por delante, ganar y solo ganar. Era la única forma de seguir escalando en la tabla de posiciones y dejar atrás el fantasma del descenso.

Lo primero que hizo fue mantener el mismo equipo que le había ganado a General Velásquez. Iberia formaba con: Elías Hartar en portería; laterales: Marcelo Flores y Ricardo Petinelly; centrales: Benjamín Mirellis y Diego Zambrano; volantes: Matías Carvajal, Gabriel Castillo y Patricio Troncoso; delanteros: Fernando Quiroz, Arnaldo

Con esta nueva derrota, la sexta del campeonato, Iberia se queda con once unidades, peligrando su permanencia en esta División.

Castillo y Matías Contreras.

El desarrollo de la primera fracción, fue de un juego monótono, en el que ambos equipos trataban de imponer sus términos. Si bien no fue un partido de roce, sí hubo varias detenciones para atender a jugadores lesionados.

Recién al minuto 27, Iberia tuvo la mejor ocasión de gol, una buena jugada colectiva por el sector izquierdo entre Marcelo Flores, Matías Contreras y Matías Carvajal, este último rematando a puerta, pero lastimosamente el

balón sale desviado del vertical izquierdo, defendido por Walter Limenza.

Si bien, hubo llegadas para el representativo angelino, no fueron lo suficientemente claras como para marcar la diferencia.

Los dirigidos por Rodrigo Meléndez, también tuvieron cercanía en el arco de Elías Hartar, aunque con escaso riesgo.

A los 39 minutos, abandona la cancha lesionado el capitán de Colina, Felipe Retamal, ingresando en su reemplazo Felipe Valeria.

En la segunda mitad y con modificaciones de José Higuera por Matías Carvajal, el estratega iberiano, quiso darle más movilidad por su sector. Su idea duró bastante poco porque a los 47' Matías Ramírez, ante la inmovilidad de los marcadores locales y a boca de puerta, decretaba el primer gol para los "eléctricos".

A los tres minutos siguientes y también por el sector derecho del ataque de Colina tras un desborde, centro al área chica y de pecho anota el forastero Brayan Mendoza, ante el lento accionar

de los centrales azulgrana, era el 0 a 2 para la visita.

Toda la pierna fuerte que no se vio en el primer tiempo, apareció en la segunda mitad. Ello, obligó a diversos cambios en la banca iberiana, salió Matías Contreras, ingresando Lucas Fierro. De la misma forma sale Diego Zambrano y entra Jorge González. Al minuto 75 nuevamente dos modificaciones más en Iberia, salió Marcelo Flores y Patricio Troncoso, e ingresaron Camilo Pontoni y John Jorquera.

Todas las carencias y errores que ya se habían visto a los dirigidos de Contreras, durante

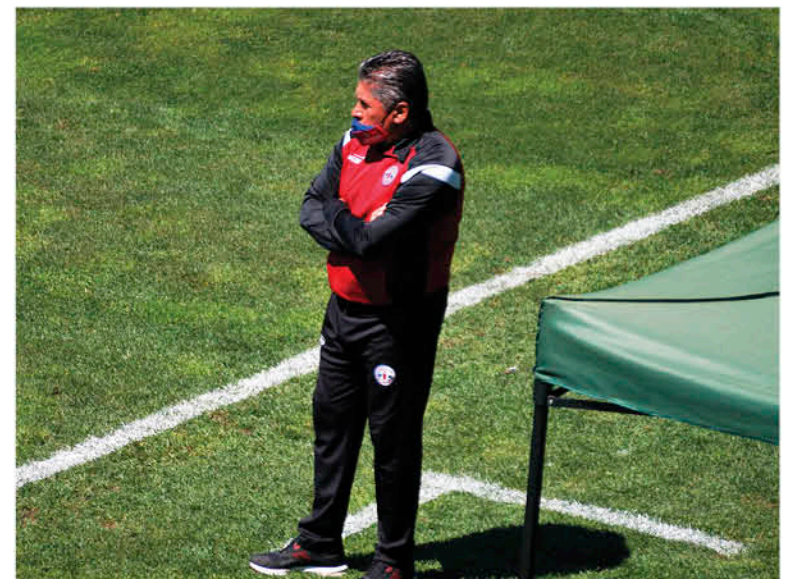
la primera rueda, aparecieron nuevamente en el Germán Becker. Iberia un fantasma de lo que había mostrado ante General Velásquez, sin ideas y sin una fisonomía de fútbol.

Se cierra para Iberia la primera rueda, la pregunta es ¿Seguirá Contreras al frente del plantel?, es la gran duda, aunque para los hinchas solamente hay un camino viable, la salida del técnico de la banca azulgrana.

Con esta nueva derrota -la sexta del campeonato- Iberia se queda con 11 unidades, peligrando su permanencia en esta División.

UNDÉCIMA FECHA

DEPORTES RECOLETA	2	2	FERNÁNDEZ VIAL
LAUTARO DE BUIN	1	1	GENERAL VELÁSQUEZ
IND. DE CAUQUENES	2	1	DEPORTES VALLENAR
CSD CONCEPCIÓN	0	0	SAN ANTONIO
DEPORTES IBERIA	0	2	DEPORTES COLINA
COLCHAGUA	SUSPENDIDO		DEPORTES LINARES



ES INSOSTENIBLE LA CONTINUIDAD de Jorge "Coke" Contreras, en la banca iberiana, al menos es lo que piensa la hinchada azulgrana.

#QuédateEnCasa

SÍGUENOS A TRAVÉS DE NUESTRA PLATAFORMA

f @ t f LIVE

Ferias

Los Incas
entre Los Mayas y Los Apaches,
Villa Las Américas

Farmacia de Turno

Cruz Verde
Colón 341

El tiempo

Los Ángeles	Temuco	Angol	Concepción
Ayer 9° 28°			
HOY 13° 28°			
Mañana 12° 21°	10° 23°	12° 28°	10° 16°

La Tribuna 97.5 fm

Buscamos

PERIODISTA

SÉ PARTE DE NUESTRA PLATAFORMA INFORMATIVA

DE BIOBÍO

Envía tu currículum a directora@latribuna.cl

Horóscopo

♈ ARIES

AMOR: Le invito a que reflexione sobre su relación y que piense en todo lo que puede hacer para mejorarla. SALUD: Para tener buena salud debe haber un cambio en usted. DINERO: Cuidado al realizar su trabajo, pero sobre todo, muestre más motivación. COLOR: Café. NUMERO: 9. 21 de marzo al 20 de abril.

♉ TAURO

AMOR: Apóyese en los suyos y no permita que un momento de tristeza arruine su jornada. SALUD: Calmar un poco los nervios sería ideal para que su organismo funcione mejor. DINERO: No comience la jornada de hoy con el pie izquierdo. COLOR: Rojo. NUMERO: 21. 21 de abril al 20 de mayo.

♊ GÉMINIS

AMOR: Deprimirse no le ayudará a encontrar una nueva pareja. Entienda que en el amor las cosas no son instantáneas. SALUD: Reponga sus fuerzas y prepárese anímicamente. DINERO: No olvide sus pagos pendientes y los intereses. COLOR: Azul. NÚMERO: 7. 21 de mayo al 21 de junio.

♋ CÁNCER

AMOR: Es importante que en cada relación ponga lo mejor de sí, nadie podrá hacerle reclamo alguno por no ser más jugado/a. SALUD: Comenzar el día con un alto nivel de estrés es bastante complicado. DINERO: No debe desfinanciarse. COLOR: Violeta. NÚMERO: 24. 22 de junio al 22 de julio.

♌ LEO

AMOR: Tener detalles con su pareja hará que se sienta más motivado/a. SALUD: No tome los problemas de salud como si no fueran de importancia, tenga cuidado. DINERO: Si le quedaron cuentas impagas trate de ponerlas al día. COLOR: Amarillo. NUMERO: 13. 23 de julio al 22 de agosto.

♍ VIRGO

AMOR: Hacer sentir bien a la pareja es una buena manera de afianzar los lazos entre ustedes. SALUD: En lo posible evite trasnochar más de lo necesario. DINERO: Si se programa bien no tendrá tantas complicaciones en lo que quede de mes. COLOR: Celeste. NUMERO: 11. 23 de agosto al 22 de septiembre.

♎ LIBRA

AMOR: Sea más paciente con su pareja, este/a ha tenido cambios importantes y las cosas no se dan fáciles. SALUD: Tenga cuidado al transitar por la calle. DINERO: Es importante que muestre en el trabajo la mejor de las disposiciones. COLOR: Morado. NUMERO: 25. 23 de septiembre al 22 de octubre.

♏ ESCORPIÓN

AMOR: La jornada puede traer agradables sorpresas a las personas que anden en búsqueda de una nueva relación. SALUD: Molestias lumbares, necesita tomar un descanso más prolongado. DINERO: Previsión al iniciar proyectos. COLOR: Blanco. NUMERO: 6. 23 de octubre al 22 de noviembre.

♐ SAGITARIO

AMOR: Si está en pareja reafiance los vínculos, pero si busca una nueva relación, entonces ponga todo su corazón en ello. SALUD: Disminuya un poco el consumo de sal y de golosinas. DINERO: Para lograr las cosas debe luchar por ellas. COLOR: Gris. NUMERO: 4. 23 de noviembre al 20 de diciembre.

♑ CAPRICORNIO

AMOR: Si busca distracciones junto a su pareja será muy positivo para ambos. SALUD: Para sentirse mejor lo primero que debe hacer es cuidarse. Eso será un buen comienzo. DINERO: Aprenda de los tropiezos que ha tenido en su trabajo. COLOR: Naranja. NUMERO: 3. 21 de diciembre al 20 de enero.

♒ ACUARIO

AMOR: Debe ser más consecuente, para no terminar generando tantas dudas en las personas que están con usted. SALUD: Controle cuánto come, ya que el hacerlo en exceso perjudica su salud. DINERO: Ya se darán las cosas para concretar esos planes. COLOR: Lila. NUMERO: 5. 21 de enero al 19 de febrero.

♓ PISCIS

AMOR: Trate de dar vuelta la página definitivamente, o estará dejando que el pasado le perturbe el resto de la vida. SALUD: Cuidado con el glaucoma. DINERO: A pesar de lo malo que pueda ocurrir, usted no debe darse por vencido/a. COLOR: Calipso. NUMERO: 2. 20 de febrero al 20 de marzo.

La mentalista y consejera espiritual, Yolanda Sultana, que elabora este horóscopo, Fonos: 09-9796270, 7780731, 778818, reside en José Domingo Cañas 386 al llegar a Grecia, Santiago, dirección a la cual puede escribirle enviando un sobre con estampillas, señalando su signo y su estado civil para que ella responda.

EDICIÓN ESPECIAL



Vitrina inmobiliaria 2020

El sueño de la casa propia, cada vez más cerca

Los invitamos a participar de nuestra nueva Edición Especial dedicada al sector inmobiliario. Buscamos dar vitrina a la gran cantidad de oportunidades y proyectos del sector disponibles para los habitantes de la Provincia de Biobío. Por la reactivación del mercado de bienes raíces y el sueño de la casa propia, súmate a este especial.

*Toda tu confianza es
el poder que nos mueve*

Anuncia con nosotros

publicidad@latribuna.cl
+569 42577870



Cumple tu sueño

Llamados a postulación, novedades en vivienda social, proyectos con subsidio, tips, etc.



Ofertas y oportunidades

Ventas en blanco, verde, últimas unidades, descuentos, convenios y más.



Nuevos proyectos

Publicita tu proyecto, nuevos complejos habitacionales y nuevos barrios para todos los gustos.



Sector premium

Desarrollos tope de línea, arquitectura, constructoras y proyectos de mobiliario al mejor nivel.



Corretajes y empresas

Lleva tus propiedades y servicios a mayores audiencias, publica tus avisos con nosotros.

La Tribuna

EL DIARIO DE LA PROVINCIA DEL BIOBÍO